

Tűzvédelmi Szabályzat

*Várkerti Stadion
4600. Kiszárda 945 hrsz.*

2018

Készítette:

**VÁRDA-VÉD TANÁCSADÓ,
KERESKEDELMI ÉS SZOLGÁLTATÓ KFT
4600. KISVÁRDA, MÁTYÁS KIRÁLY ÚT. 15.**

A tűz elleni védekezésről, a műszaki mentésről és a tűzoltóságról szóló 1996. évi XXXI. törvény (a továbbiakban: törvény) 19. §-ának (1) bekezdésében foglaltak alapján a gazdálkodó tevékenységet folytató magánszemélyeknek, a jogi személyeknek tűzvédelmi szabályzatot kell készíteniük, ha a munkavégzésben részt vevő családtagokkal együtt ötnél több munkavállalót foglalkoztatnak, vagy az általuk üzemeltetett, bérelt épületrész, épület területén található olyan helyiség, amelynek a legnagyobb befogadóképessége meghaladja az 50 főt, vagy kereskedelmi szálláshelyet üzemeltetnek.

A törvény végrehajtására a 30/1996.(XII. 6.) BM. számú rendelet 1-4.§-ában meghatározottak, valamint az 54/2014. (XII.5) BM számú rendelettel hatályba léptetett Országos Tűzvédelmi Szabályzat, valamint a vonatkozó szabványok, általános és eseti tűzvédelmi előírások figyelembevételével az alábbi

TŰZVÉDELMI SZABÁLYZAT – ot

adom ki és elrendelem a végrehajtását.

Bevezetés

A tűz elleni védekezésről, a műszaki mentésről és a tűzoltóságról szóló 1996. évi. XXXI. Törvény 18-22. §-a a tűzvédelem területén meghatározza gazdálkodó tevékenységet folytató magánszemélyeknek, a jogi személyeknek, a jogi és magánszemélyek jogi személyiséggel nem rendelkező szervezeteinek tűzvédelemmel és műszaki mentéssel kapcsolatos feladatait.

A törvény felhatalmazása alapján a 30/1996. (XII. 06.) BM. számú rendelet 1.§. 1/ bekezdése előírja a Tűzvédelmi Szabályzat készítésének kötelezettségét.

A „tűzvédelem” a szervezett munkavégzésre vonatkozó tűzvédelmi követelmények megvalósítására szolgáló szervezési előírások rendszere, valamint az ezek végrehajtására vonatkozó szabályok összessége.

A Tűzvédelmi Szabályzat (továbbiakban: Szabályzat) a jogszabályok keretei között határozza meg a tűzvédelmi tevékenység fő kérdéseit.

A Szabályzat tartalmazza mindazon követelményeket, amelyeket a tűzvédelemről szóló törvény és más jogszabályok ide utalnak továbbá azokat, amelyeknek szabályozásuk sajátosságai miatt szükségesek és indokoltak.

A Szabályzat célja, hogy rögzítse a Várkerti Stadion 4600. Kisvárdai 945 hrsz. alatti ingatlanán dolgozók, nézők és az ott tartózkodók tűzvédelmi feladatait, a tevékenységre vonatkozó általános követelményeket és meghatározza a tűzvédelmi előírások végrehajtásának módját.

A Várkerti Stadion a 30 /1996. (XII. 6. BM. rendelet 4.§ (1) bek. ac./ pontja értelmében Tűzriadó Terv készítésére kötelezett, mely ezen Szabályzat mellékletét képezi.

A menekülés, kiürítés elősegítése érdekében az épületben szintenként információs táblák kerülnek kihelyezésre.

I. fejezet

A Tűzvédelmi Szabályzat hatálya

Kisvárdai város Önkormányzatának polgármestere, mint a Várkerti Stadion üzemeltetője által kiadott belső tűzvédelmi alapszabály, mely az érvényben lévő jogszabályi előírások alapján biztosítja a fentebb meghatározott céloknak a tevékenységgel összefüggő maradéktalan megvalósulását a Várkerti Stadion (továbbiakban: intézmény) vonatkozásában.

A Szabályzat területi hatálya kiterjed:

A Várkerti Stadion Kisvárdai 945 hrsz. alatti ingatlana területére, helyiségeire és szabad tereire, továbbá a munkavégzés helyszínére.

Személyi hatálya kiterjed:

Az intézmény munkavállalóira, az ott tartózkodó szurkolókra, az intézményben megforduló vendégekre és ügyfelekre, az esetlegesen az intézményben alkalmi munkát végzőkre a kihelyezett figyelmeztető, tiltó és jelző táblák jelzései alapján.

A Szabályzat időbeli hatálya:

A Szabályzat 2018. augusztus 10.-én lép hatályba és visszavonásáig érvényes

Tárgyi hatálya:

Jelen szabályzat tárgyi hatálya kiterjed az intézmény területén végzett minden olyan tevékenységre és tárolásra, melyek a kedvezőtlen összejátszása során tűz keletkezésére lehet számítani.

A Szabályzatot módosítani kell, ha:

- szabályai magasabb szintű szabályba ütköznek,
- a tűzvédelmi helyzetre kiható változás szükségessé teszi,
- jogszabály változása miatt szabályai jogellenessé válnak

A szabályzatban történő bármilyen változtatásra, módosításra az üzemeltető Kisvárdai város Önkormányzatának polgármestere jogosult.

A szabályzat előírásainak betartásával kapcsolatban ellenőrzésre jogosult és köteles mindazon személy, akik részére az intézmény Szervezeti és Működési Szabályzata, egyéb jogszabályok, illetve ezen Tűzvédelmi Szabályzat feladatokat, illetve hatáskört állapít meg.

Minden dolgozó és alkalmazott köteles a Szabályzat előírásait a rá vonatkozó mértékben megismerni és azt a tevékenység végzése során maradéktalanul betartani.

A szabályzat rendelkezéseinek megszegése – a cselekmény, vagy az annak nyomán bekövetkezett esemény súlyától és jellegétől függően – fegyelmi, szabálysértési, illetőleg büntetőeljárást von maga után.

II. fejezet

Tűzvédelmi ügyrend

A tűz elleni védekezésről, a műszaki mentésről és a tűzoltóságról szóló 1996. évi XXXI. törvény (a továbbiakban: törvény) 19. §-ának (3) bekezdésében foglaltak alapján a gazdálkodó tevékenységet folytató magánszemélyeknek, a jogi személyeknek, a tűzvédelem biztosításáról megfelelő szervezettel, tűzvédelmi szakképesítéssel rendelkező személlyel, illetve szolgáltatás igénybevételével kell gondoskodniuk, ha

a) robbanásveszélyes osztályba tartozó anyagot állítanak elő, dolgoznak fel, tárolnak és az egy telephelyen előállított, feldolgozott, tárolt anyag együttes, egyidejű mennyisége meghaladja az 1000 kg vagy liter mennyiséget,

b) tűzveszélyes osztályba tartozó anyagot, terméket tárolnak és az egy telephelyen a szabadtéri és az épületen belüli tárolásra szolgáló összesített alapterület meghaladja az 1000 m²-t,

c) ipari vagy mezőgazdasági tevékenységet végeznek és a családtagokkal együtt a munkavégzésben részt vevő munkavállalók egyidejű létszáma meghaladja a 100 főt, vagy

d) olyan épületrészt, épületet üzemeltetnek, bérelnek,

da) amelyben tömegtartózkodásra szolgáló helyiség található,

db) amely összesített befogadóképessége meghaladja az 500 főt, vagy

dc) amelyben menekülésben korlátozott személyek elhelyezése, ellátása, kezelése, nevelése, oktatása, gondozása történik és e személyek egyidejű létszáma meghaladja a 20 főt.

A 9/2015. (III. 25.) BM számú rendelet 7.§. (2.) bekezdés db/ pontja alapján azon szervezeteknél amely olyan épületet üzemeltet, amely összesített befogadóképessége meghaladja a 2000 főt, felsőszintű tűzvédelmi képesítéssel rendelkező személyt kell foglalkoztatni minimum havi tizenhat órában.

Az Intézmény ebbe a kategóriába tartozik.

A jogszabályoknak megfelelően az üzemeltető a Várda-Véd Kft.-vel kötött szolgáltatási szerződést a tűzvédelem biztosítása érdekében, melynek alkalmazottja felsőfokú tűzvédelmi képesítéssel rendelkezik.

Az intézmény területén a munkavégzés, az elméleti és gyakorlati oktatás tűzvédelmi szempontból biztonságos feltételeinek megteremtéséért az polgármester által megbízott személy, mint egyszemélyi vezető a felelős, aki azt az intézménnyel megbízási szerződésben álló Várda-Véd Kft.-vel gyakorolja.

A tűzvédelmi szolgáltató alkalmazottjának felsőfokú tűzvédelmi képesítését igazoló dokumentum, illetve a szolgáltatási szerződés ezen Tűzvédelmi Szabályzat mellékletét képezi.

A napi operatív tűzvédelmi feladatok ellátását a polgármester által írásban megbízott személy végzi, illetve a törvény 19.§. (3) bekezdése alapján a Várda-Véd Kft. mint szolgáltatást nyújtó közreműködik a tűzvédelem biztosításában.

A Várkerti Stadion üzemeltetője Kisvárdai város Önkormányzata, így a tűzvédelemmel összefüggő fenntartási és fejlesztési költségek biztosítása az Önkormányzat feladata.

Tűzvédelmi feladatok

A fenntartó Önkormányzat tűzvédelmi feladatai:

Biztosítja az intézmény működtetéséhez szükséges forrásokat, különös tekintettel a tűzvédelemmel összefüggő költségekre.

A polgármester által megbízott személy tűzvédelmi feladatai:

Egy személyben felelős az intézmény tűzvédelmi helyzetéért, a vonatkozó megelőzési előírások betartásáért.

Az intézmény éves költségvetésének tervezésekor a költségvetésbe beépíti a tűzvédelemmel összefüggő várható kiadásokat, gondoskodik azok szükség szerinti időben történő felhasználásáról.

Elvégezteti az intézmény területén a jogszabályok által meghatározott, illetve ezen Szabályzatban is rögzített kötelező felülvizsgálatokat.

Kapcsolatot tart a Kisvárdai Katasztrófavédelmi Kirendeltséggel – mint tűzvédelmi hatósággal -, előírásait a Várda-Véd Kft. segítségével megvalósítja.

Az intézmény területén a tűzvédelemre kiható változások esetén gondoskodik a jogszabályokban előírt tűzvédelmi engedélyek beszerzéséről.

Biztosítja a tűzvédelmi ellenőrzések eredményes megtartásának feltételeit.

Részt vesz a tűzvédelmi hatóság ellenőrzésein, illetve akadályoztatása esetén e feladatra intézkedésre jogosult személyt bíz meg.

Csak olyan munkavállalókat foglalkoztathat, akik a munkába állást megelőzően tűzvédelmi oktatásban részesültek.

Azokban a munkakörökben és foglalkozási ágakban, amelyekben a vonatkozó jogszabály a munkavállalókat tűzvédelmi szakvizsgára kötelezi, csak szakvizsgával rendelkező dolgozót foglalkoztathat.

Elkészíteti a tűzvédelemmel összefüggő dokumentációkat, azokat jóváhagyja és ellenőrzi az azokban foglaltak végrehajtását. Gondoskodik az azokban foglaltak folyamatos karbantartásáról, azok naprakészségéről.

Engedélyezi az alkalmoszerű tűzveszélyes tevékenység végzését, meghatározza annak speciális feltételeit.

A tűzvédelmi szabályok megszegése esetén él munkáltatói fegyelmi jogával.

Felkérés esetén részt vesz a tüzesetek kivizsgálásában. Nyilvántartja a tüzeseteket.

Biztosítja a dolgozók oktatásokon és vizsgáztatásokon való részvételét.

Köteles a tűzvédelmi tevékenységéhez kapcsolódó adminisztratív feladatait ellátni, illetve ellátásáról gondoskodni.

A tűzvédelemmel kapcsolatos iratokat, jegyzőkönyveket köteles megőrizni és naprakészen tartani, illetve tűzvédelmi ellenőrzés során az ellenőrző hatóság részére átadni. Így különösen:

- Tűzvédelmi Szabályzat és annak mellékletei
- Az épület használatbavételi engedélye
- Az időszakos felülvizsgálati jegyzőkönyveket, a megállapított hiányosságok megszüntetésére tett intézkedéseket
- A tűzoltóeszközök és felszerelések kimutatását, felülvizsgálatuk elvégzettetését, igazoló dokumentumokat,

Figyelemmel kíséri és elvégzeteti a tűzoltó felszerelések, tűzoltó készülékek időszakos felülvizsgálatát évenként, illetőleg szükség szerint,

Intézkedik a villamos berendezések időszakos felülvizsgálatáról és gondoskodik a felülvizsgálat során megállapított hiányosságok megszüntetéséről,

Gondoskodik a kémény, gázüzemű- és egyéb berendezések időszakos műszaki felülvizsgálatáról,

Biztosítja az intézmény területén a dohányzási tilalomra, a követendő magatartásra figyelmeztető táblák meglétét, szükség szerinti pótlását.

Az intézmény tűzvédelmi helyzetére kiható minden olyan változást, tevékenységet, amely az építmény, intézmény, helyiség, szabadtér tűzveszélyességi kockázati osztályának változását teszi szükségessé, annak megkezdése előtt 15 nappal köteles írásban bejelenteni az illetékes Kisvárdai Katasztrófavédelmi Intézményvezetőségnek.

Gondoskodik az intézmény területén lévő tűzvédelmi berendezések, tűzoltó eszközök és felszerelések üzemképességéről, karbantartásáról.

Intézkedik arra, hogy az intézmény területén a veszélyre figyelmeztető, illetve tájékoztató feliratok beszerzésre és elhelyezésre kerüljenek.

A tüzesetet haladéktalanul jelenti a Hivatásos Tűzoltóságnak segítséget nyújtanak a létesítmény területén keletkezett tüzek tűzvizsgálatához.

Havonkénti rendszerességgel ellenőrzi a létesítményben található irányfények tűzgtátló ajtók és hő és füstelvezetők működőképességét, megfelelőségét és ezt dokumentálják.

Rendszeresen ellenőrzi a tűzvédelmi jelzőtáblák meglétét, szabályszerű kihelyezését.

Negyedévente rendszeresen vizsgálja a tűzoltó készülékeket, melynek során ellenőrzi, hogy minden egyes tűzoltó készülék:

- a tervezett telepítési helyen van,
- a tűzoltó készülék látható, a használat nem ütközik akadályba és a tűzoltó készülékekkel szemben állva a magyar nyelvű használati utasítás olvasható,
- a tűzoltó készülékek el vannak látva az OTSZ szerinti biztonsági jelekkel
- valamennyi nyomásmérő vagy jelző műszer jelzése a működési zónában található,
- a tűzoltó készülék zárolása sértetlen és ép, hiánytalan szerelvényekkel ellátott
- a tűzoltó készülék felülvizsgálata esedékes-e;

Elvégzi a kézi tűzoltó készülékek készletben-tartói ellenőrzését a jogszabályokban meghatározott módon. Ennek tényét a Tűzoltó készülékek, tűzcsapok ellenőrzési és javítási nyilvántartásában rögzíti.

A tűzvédelmi feladatok intézésével megbízott Várda-Véd Kft. feladatai:

Alapvető feladatait, jogait és kötelességeit a Tűzvédelmi törvény, valamint a törvény végrehajtó rendeletei határozzák meg, de ezen kívül az intézmény sajátosságainak figyelembevételével látja el feladatát.

Elsődlegesen a megbízási szerződésben lefektetett tűzvédelmi tevékenységeket látja el:

Az intézmény dolgozói részére megtartja az időszakos tűzvédelmi oktatásokat, szükség esetén megszervezi a tűzvédelmi szakvizsgáztatásokat. Gondoskodik arról, hogy az oktatásról a nyilvántartás naprakészen legyen vezetve.

Az újfelveteles dolgozók oktatását elvégzi az oktatási tematika alapján.

Segíti az intézmény vezetőit szaktanácsaival a hatósági ügyek bonyolítása terén.

A hatósági szervek által tartott ellenőrzéseken feltárt hiányosságok megszüntetéséről intézkedik, illetve arról az illetékes szerveket tájékoztatja.

Ellenőrzi a különféle, időszakos felülvizsgálathoz kötött berendezések, eszközök, készülékek előírt vizsgálatának elvégzését, azok nyilvántartásának naprakészségét és javaslatot tesz azok elvégzésére.

Azokat a változásokat, amelyek az intézményben a tűzoltást, mentést befolyásolhatják, az illetékes tűzoltóság felé szóban és írásban is bejelenti.

Elkészíti az intézmény Tűzvédelmi Szabályzatát, Tűzriadó Tervét, melyek naprakész állapotáért felelős.

Az intézmény épületének közösségi terein is elhelyezi a Tűzriadó Tervet, az épület elhagyásának lehetőségét (kiürítési útvonalak) tartalmazó alaprajzot és annak szöveges leírását, vagy olyan kivonatát, amely az adott helyiség, épület biztonságos elhagyásának irányáról, módjáról, tűzvédelmi szempontból fontos berendezések (eszközök), központi elzárók (kapcsolók) és a vízszelvény helyekről, valamint az 50 főnél nagyobb befogadóképességű helyiségek megengedett maximális befogadóképességéről tájékoztatást ad. A Tűzriadó Terv egy-egy példányát az alábbi helyeken kell őrizni: az épület portáján (állandó ügyeleti helyen), a szervezeti egység tűzvédelmi dokumentumai között.

A Tűzriadó Tervben foglaltakat legalább évente egy alkalommal, tüzesetet követően minden esetben 1 hónapon belül gyakoroltatni kell, és a gyakorlatról jegyzőkönyvet kell készíteni.

Részt vesz a tűzvédelmi hatóság által tartott tűzvédelmi ellenőrzéseken.

Az alkalmoszerű tűzveszélyes tevékenységre kiadott írásbeli engedélyek feltételeinek meghatározásában minden esetben segíti az intézményvezető munkáját és biztosítja az engedélyek szakmai és jogszabályi megalapozottságát.

Rendszeres kapcsolatot tart a Kisvárdai Katasztrófavédelmi Kirendeltséggel és a Hivatásos Tűzoltósággal.

Feladata ellátásával kapcsolatban jogosult az intézmény bármely helyiségébe – az ott érvényes működési szabályok figyelembevételével – belépni és ellenőrzést folytatni.

Az intézmény dolgozóinak tűzvédelmi feladatai:

A Tűzvédelmi Szabályzatban meghatározottakat külön intézkedés vagy felhívás nélkül kötelesek végrehajtani.

Megbízás esetén részt vesz munkaterületén a tűzvédelmi ellenőrzéseken, szemlén, tűzvizsgálatban.

Kötelesek megismerni, elsajátítani és betartani a munkakörükkel (munkaterületükkel) kapcsolatos tűzvédelmi szabályokat, előírásokat,

Kötelesek részt venni a tűzvédelmi oktatáson, a szakvizsgára való felkészítésen, továbbképzésen.

Munkaterületén figyelemmel kísérik a szükséges tűzvédelmi szakfelszerelések (tűzoltó-felszerelések, táblák, stb.), elhelyezését, azok megközelíthetőségét, készenlétben tartását.

Kötelesek elsajátítani a tűzoltó-felszerelések használatát.

Ismerniük kell a tűzjelzés módját, az oltás során jelentkező feladatokat, az intézmény területén elhelyezett tűzoltó eszközök kezelését.

Tűz esetén kötelesek a tűzjelzés érdekében cselekedni,

Ismerniük kell a munkaterületükön az áramtalanítási lehetőségeket,

Munkaidő végén, ha a munkavégzés nem folytatódik, az elektromos gépeket és berendezéseket kötelesek áramtalanítani, a közlekedési és menekülési útvonalakat szabadon tartani, valamint a közműelzáró szerelvények kapcsolóit, tűzoltóeszközöket elérhető, megközelíthető állapotban hagyni,

A munkaterületén csak annyi anyagot tarthatnak, amennyi a folyamatos tevékenység végzéséhez szükséges,

Tűzesetről azonnal értesítik a tűzoltóságot, valamint tájékoztatják az intézmény vezetőjét.

Gondoskodnak a működési területükön az észlelt tűzvédelmi hiányosságok azonnali megszüntetéséről, akadályoztatás esetén értesíti a közvetlen vezetőjét.

Egy személyben felelősek a munkaterületükön a tűzvédelmi szabályok betartásáért.

Ellátják mindazon tűzvédelmi feladatot, amelyre szóban vagy írásban megbízást kapnak.

A dohányzási és nyílt láng használatának tilalmára vonatkozó előírásokat betartani.

A munkahelyen rendet és tisztaságot tartani, megszüntetni minden olyan körülményt, amely tüzet, illetve robbanást okozhat.

Az alkalmoszerű tűzveszélyes tevékenységhez írásbeli engedélyt kérni, a munkát az engedélyben meghatározottak szerint végezni.

A munkavégzés során a technológiai-, műveleti-, kezelési-, és karbantartási utasításokban meghatározott tűzvédelmi előírásokat betartani.

Csak a meglévő fűtési lehetőséget használni, pl. hőszigetelést használni nem szabad.

A közlekedési utat, a tűzoltó készülékek és elektromos kapcsoló környékét állandóan szabadon kell hagyni. Azokat eltorlaszolni vagy leszűkíteni még átmenetileg sem szabad.

Munka befejezése után a helyiségekből utolsónak távozó személyek kötelesek meggyőződni arról, hogy nincs-e olyan körülmény, mely tűz előidézője lehet, valamint kötelesek a villamos berendezéseket és egyéb készülékeket a villamos hálózatról leválasztani, illetve kikapcsolni.

A személyesen észlelt, vagy a tudomásukra jutott tűzvédelmi hiányosságokat, szabálytalanságokat a munkahelyi vezetőjük felé jelenteni.

Kötelesek tevékenységüket úgy végezni, hogy az adott területen veszélyhelyzet kialakulásának a lehetősége minimális legyen.

Csak olyan tevékenységet végezhetnek, amellyel az adott terület vezetője megbízta és a biztonságos munkavégzés tűzvédelemre vonatkozó személyi feltételeivel rendelkeznek, valamint amelyhez a tevékenység végzésének tárgyi feltételei biztosítottak.

Kötelesek az általuk használt gépek, berendezések biztonságos használata érdekében, azok kezelési utasítását betartani.

Kötelesek közvetlen tűz- és robbanásveszély esetén a veszélyhelyzet felszámolásának érdekében életkorra, egészségi, fizikai állapotuk alapján elvárható módon mindent megtenni, és az erre vonatkozó utasításokat haladéktalanul végrehajtani.

Tűz- vagy egyéb rendkívüli esemény esetén kötelesek részt venni az épület kiürítésében, segíteni a mozgásukban és cselekvőképességükben korlátozott személyek biztonságos helyre történő limenекítésében.

A munkavállalóknak a tűzjelzéssel, tűzoltással, műszaki mentéssel kapcsolatos feladatai:

Az intézmény területén, ha bárki tüzet, vagy annak veszélyét észleli, arról tudomást szerzett, köteles késedelem nélkül intézkedni, és a tüzet jelezni.

Tűzjelzés módja:

Aki tüzet vagy annak közvetlen veszélyét észleli az intézményben, az köteles:

- élőszóval a környezetét, az intézményben tartózkodókat riasztani („Tűz van! Tűz van!” felkiáltással). A nézőtéren és a különböző helyiségekben tartózkodók riasztása hangosbeszélőn keresztül történik.

- Telefonon bejelenteni a Kisvárdai Hivatásos Tűzoltóságnak telefonon, a 105 telefonszámon.

A kisvárdai Hivatásos Tűzoltóságra vonatkozó adatok:

Címe: Kisvárdai, Mátyás király út 109.

Telefon száma: 06-45/420-420

Segélykérő telefonszám: 105

A tűzoltóság hívószámát a telefonkészülék mellett, jól látható helyen fel kell függeszteni.

A kisvárdai Hivatásos Tűzoltóság további riasztási módja, amennyiben az előbbi módon nem lehetséges a 104 (mentők), 107 (rendőrség), vagy a 112 segélyhívó számon.

Tűz és egyéb rendkívüli esemény, vagy katasztrófa esetén az alábbi személyeket kell értesíteni:

Jelenteni a polgármesternek:

Leleszi Tibor

Telefon: 06-20-927-9296

Jelenteni a Jegyzőnek:

Dr. Barabás Jánosné

Telefon: 06-20-296-7373

Értesíteni a tűzvédelmi szolgáltatót:

Szűrös Gyula

Telefon: 06-30-228-7015

A tűzoltóság, valamint az intézményben tartózkodók riasztása:

Tűzoltóságra, a tűzjelzés alkalmával a 105-ös telefonszámon a bejelentést végző személynek az alábbiakat kell közölnie:

- a tüzeset, káreset pontos helyét, címét,
- mi ég, milyen káreset történt, mi van veszélyeztetve,
- emberélet veszélyben van-e,
- a jelző nevét és a jelzésre használt távbeszélő számát.

A tűzjelzési kötelezettség a mindenkori tüzet észlelő feladata.

A kiürítést, a benntartózkodó személyek biztonságos helyre történő menekítését a dolgozók, alkalmazottak bevonásával, segítségével kell megszervezni.

Tűzoltás

- A tűzjelzést, az intézmény kiürítését követően a dolgozók a munkahelyükön elhelyezett kézi tűzoltó készülékkel kötelesek megkezdeni az oltást. A tűz oltását csak abban az esetben végezzék, ha ezzel saját magukat veszélybe nem sodorják.
- A tűz terjedelmétől függően gondoskodni kell a szolgáltatási vezetékek elzárásáról, az áramtalanításról.
- A hivatásos Tűzoltóság kiérkezéséig a polgármester, vagy az általa megbízott személy utasítását, azt követően a tűzoltás vezető (csak a tűzoltóság tagja lehet) utasítását kell követnie valamennyi dolgozónak.
- Kerülni kell a pánikot, pánikkeltést.

Műszaki mentés

- A veszélyeztetett nagy értékű, könnyen szállítható eszközöket, gépeket, biztonságos, az erre a célra meghatározott helyre kell szállítani.
- Ebben az esetben is a tűzoltás vezetőjének utasításai az irányadók.
- A mentésben, a tűzoltásban, az anyagi javak őrzésében résztvevők nem hajthatnak végre olyan értelmű utasítást, amellyel életük és testi épségük közvetlen veszélyeztetése valósulna meg.

Egyéb feladatok

- A tüzet észlelő személynek a helyszínen kell tartózkodni.
- A tűzkeletkezés színhelyét érintetlenül kell hagyni.
- A tűzvizsgáló bizottság munkáját elő kell segíteni.

Az intézmény területén keletkezett és önmagától megszűnt, vagy helyileg eloltott tüzet utólagosan is be kell jelenteni a területileg illetékes tűzoltóságnak!

III. fejezet

A használatra vonatkozó általános és eseti tűzvédelmi szabályok:

Az intézmény helyiségeit, szabadtereit csak a használatbavételi engedélyben megállapított rendeltetésnek megfelelően szabad használni.

A tevékenység jellegének megváltozása esetén a szükséges engedélyeket a tevékenység megkezdése előtt be kell szerezni.

A tűzvédelmi helyzetre kiható olyan tevékenységet, amely a kockázati osztály megváltoztatását teszi szükségessé, vagy a raktározás, termelés kapacitásának 15%-kal történő növelését eredményezi, a tevékenység megkezdése előtt legalább tizenöt nappal a tűzvédelmi hatóságnál (Szabolcs-Szatmár-Bereg megyei Katasztrófavédelmi Igazgatóság Kisvárdai Katasztrófavédelmi Kirendeltség) be kell jelenteni.

A veszélyességi övezetben, helyiségben, szabadtéren, építményben csak az ott folytatott folyamatos tevékenységhez szükséges anyagot és eszközt szabad tartani.

A veszélyességi övezetből, helyiségből, szabadtérből, a tevékenység során keletkezett éghető anyagot, hulladékot, stb. folyamatosan, de legalább a munkaidő végén el kell távolítani.

A munkahelyeken a tevékenység befejezése után ellenőrizni kell a tűzvédelmi használati szabályok megtartását és a szabálytalanságokat meg kell szüntetni.

A helyiségek bejáratánál jól látható helyen a tűzveszélyre, valamint a vonatkozó előírásokra figyelmeztető és tiltó rendelkezéseket tartalmazó táblát kell elhelyezni.

A közmű nyitó- és zárószerkezetet, azok KI-BE kapcsolt helyzetét, valamint a tűzvédelmi berendezés helyét jól láthatóan meg kell jelölni.

Tüzelő-és fűtőberendezések:

Az épület fűtése VRV berendezésekkel es elektromos fali konvektorokkal van biztosítva. Az öltöző területek fűtése elektromos padlófűtessel van kiegészítve.

Az alárendelt helyiségek és a nem hűtött helyiségek fűtése elektromos radiátorokkal van biztosítva.

Szellőztetés:

Olyan tevékenység, amelynek végzése során robbanásveszély alakulhat ki, csak hatékony szellőztetés mellett végezhető.

Ha a robbanásveszélyes osztályba tartozó anyag jelenléte során vagy ahol robbanásveszélyes és tűzveszélyes osztályba tartozó anyag lerakódásával számolni lehet, a szellőztető berendezéseket a gyártó által meghatározott rendszerességgel tisztítani kell.

A szellőztető rendszer nyílásait eltorlaszolni tilos.

IV. FEJEZET

TŰZVESZÉLYES TEVÉKENYSÉG (alkalomszerű tűzveszélyes tevékenység)

Tűzveszélyes tevékenységet tilos végezni olyan helyen, ahol az tüzet vagy robbanást okozhat mindaddig, amíg a tűz- vagy robbanásveszélyt el nem hárították.

Állandó jellegű tűzveszélyes tevékenységet végezni csak a tűzvédelmi szabályok betartásával szabad, az erre a célra kijelölt területen.

Alkalomszerű tűzveszélyes tevékenységnek minősülő feladatokat, pld.:

- hegesztést,
- forrasztást,
- gázperzselővel történő melegítést,
- szabadban való tüzelést, stb.

csak előzetes írásbeli engedély alapján szabad végezni.

Az engedély kiadására Leleszi Tibor polgármester, illetve az általa megbízott személy jogosult.

A külső szervezet vagy személy által végzett tűzveszélyes tevékenységre az engedély kiadása a tevékenységet elrendelő hatáskörébe tartozik.

Az engedélyt azonban a polgármesterrel láttamoztatni kell, aki ezt szükség szerint – a helyi sajátosságoknak megfelelően – a szükséges tűzvédelmi előírásokkal köteles kiegészíteni,

Az engedély érvényességi ideje még folyamatos munkavégzés esetén sem haladhatja meg a 30 napot. Tűzvédelmi szakvizsgáláshoz kötött munkavégzés csak érvényes szakvizsga bizonyítvánnyal végezhető.

Az alkalomszerű tűzveszélyes tevékenységre vonatkozó feltételeknek tartalmaznia kell a tevékenység időpontját, helyét, leírását, a munkavégző nevét és tűzvédelmi szakvizsgáláshoz kötött munkakör esetében – a bizonyítvány számát, valamint a vonatkozó tűzvédelmi szabályokat és előírásokat.

A tűzveszélyes tevékenységhez az engedélyező az ott keletkező tűz oltására alkalmas tűzoltó-felszerelést, eszközt, készüléket köteles biztosítani,

A tűzveszélyes tevékenység befejezése után a munkavégző a helyszínt és annak környezetét tűzvédelmi szempontból köteles átvizsgálni és minden olyan körülményt megszüntetni, ami tüzet okozhat,

A munkavégző köteles az alkalomszerű tűzveszélyes tevékenység befejezését az engedélyezőnek bejelenteni, aki köteles a helyszínt ellenőrizni és azt az engedélyben

aláírásával igazolni. Az engedélyt az engedélyezőknek a tevékenység befejezése után 90 napig meg kell őriznie.

V.FEJEZET

DOHÁNYZÁS TŰZVÉDELMI SZABÁLYI

Égő dohány neműt, gyufát és egyéb gyújtóforrást tilos olyan helyre tenni, illetőleg ott eldobni, ahol az tüzet vagy robbanást okozhat,

Dohányozni nem szabad olyan helyiségben, szabadtéren, ahol robbanásveszélyes osztályba tartozó anyagot előállítanak, tárolnak, feldolgoznak, ill. ahol a szabályzat tiltja.

A dohányzási tilalmat biztonsági jellel kell jelölni.

Az intézmény épülete területén tilos a dohányzás.

VI. FEJEZET

RAKTÁROZÁS, TÁROLÁS ÁLTALÁNOS TŰZVÉDELMI SZABÁLYAI

Az intézmény helyiségeiben és szabadtéren csak az ott folytatott folyamatos tevékenységhez szükséges robbanásveszélyes vagy tűzveszélyes osztályba tartozó anyag tárolható.

A robbanásveszélyes osztályba tartozó anyagot – ha azt nem nyomástartó edényzetben hozták forgalomba – a tűzveszélyes osztályba tartozó anyagra vonatkozó követelmények szerint csak zárt csomagolásban lehet tárolni.

Öngyulladásra hajlamos anyagot egyéb robbanásveszélyes és tűzveszélyes osztályba tartozó anyaggal, továbbá olyan anyagokat, amelyek egymásra való hatása hő fejlődést, tüzet vagy robbanást okozhat, egy egységben nem szabad tárolni. Az öngyulladásra hajlamos anyag hőmérsékletét naponta vagy – ha azt az anyag tulajdonságai szükségessé teszik – folyamatosan ellenőrizni kell, és a veszélyes felmelegedést meg kell akadályozni.

A tárolás területét éghető hulladéktól, száraz növényzettől mentesen kell tartani.

Robbanásveszélyes osztályba tartozó anyag nem tárolható tetőtérben, pinceszinti helyiségben, továbbá 300 liter vagy 300 kg mennyiség felett egyéb, nem tárolásra tervezett helyiségben.

Huzamos tartózkodásra szolgáló helyiségekben gázpalackot tárolni tilos.

Az esetleges tűzátterjedés megelőzése érdekében a faláttöréseket az épületszerkezet tűzállósági határértékének megfelelő anyaggal le kell zárni.

A kijáratok számára szolgáló térségeket, utakat, vészkijáratokat rendben, tisztán, szabadon kell tartani. Ezeket tárolás céljára még átmenetileg, ideiglenesen sem szabad igénybe venni.

Tilos ezeket a kijárat számára szolgáló térségeket, utakat, kijáratokat eltorlaszolni, annak érdekében, hogy az ott dolgozók tűz- vagy robbanás esetén zavartalanul (pánik nélkül) távozhassanak, valamint a mentést, tűzoltást végző személyek a tűz keletkezésének vagy a tárolt anyagok bármely részét megközelíthessék.

A raktári rend, tisztaság kötelező!

A raktározás területét az éghető hulladéktól mentesen kell tartani.

A raktárakban a villamos berendezések kapcsolóit, a közmű nyitó- és záró, és a tűzoltó készüléket eltorlaszolni, raktározás, tárolás céljaira felhasználni még átmenetileg sem szabad!

Elektromos lámpatesttől 0,8 m távolságot kell megtartani.

A raktárajtókat zárva kell tartani! Oda illetéktelen személyek nem léphetnek be.

A munkaidő befejezése előtt a helyiségeket át kell vizsgálni és végre kell hajtani az áramtalanítást.

Öltözőszekrényeket és ruhaneműket csak az erre a célra kijelölt helyeken szabad elhelyezni. Az üzemeltetés, illetve a különböző munkafolyamatok számára kijelölt helyeken, továbbá a raktárakban nem szabad öltözőszekrényeket és a dolgozók ruháit elhelyezni.

A raktárakban a megengedett és tárolható anyagokon kívül más éghető anyagot, gázt vagy éghető folyadékot még ideiglenesen sem szabad tárolni.

VII. FEJEZET

KÖZLEKEDÉSI UTAKRA VONATKOZÓ TŰZVÉDELMI SZABÁLYOK

Az intézmény helyiségeinek közlekedési útjait állandóan szabadon kell tartani.

A villamos berendezés kapcsolóját, a közmű nyitó és záró szerkezetét, továbbá a tűzoltó készüléket eltorlaszolni, a belső közlekedési utakat, ajtókat és a kiürítési utakat leszűkíteni még átmenetileg sem szabad.

Az intézmény épületén belül a kijárat utakon, a kijárat, vészkijárat ajtóknál és az egyes helyiségekből a kiürítési útvonalra nyíló ajtóknál a vonatkozó szabvány szerinti menekülési útirány jelző rendszer lett kiépítve, mely a menekülő embereknek a teljes menekülési útvonal mentén folyamatos és következetes vizuális információt közöl biztonsági jelek segítségével a kiürítés irányáról, figyelemmel az esetleges alternatív útvonalakra is.

Az építmény, épület, szabadtér bármely pontján legalább egy menekülési útvonaljelző biztonsági jelnek minden esetben láthatónak kell lennie.

A menekülési útvonalak biztonsági világítással ellátottak.

A tűzoltó eszközöket, berendezéseket tűzvédelmi jelzéseknek megfelelő színnel, valamint irányjelző biztonsági jelek elhelyezésével, valamint a tűzoltó berendezések tárolására szolgáló helyeket vagy azok bejáratait a megfelelő színnel történő megjelöléssel kell azonosítani. A tűzoltó berendezések azonosítására szolgáló szín a vörös. A biztonsági jel vörös felületének megfelelő nagyságúnak kell lennie a könnyű azonosítás érdekében.

Ahol a természetes fény nem elég erős ott a tűzoltó eszközök után világító, vagy világító biztonsági jeleket kell alkalmazni

A biztonsági jelzéseket folyamatosan karban kell tartani, a világító jelzések működését, működőképességét jogszabályban, vagy vonatkozó szabványban, ezek hiányában a gyártó által előírt rendszerességgel ellenőrizni, azt legalább havonta ellenőrzési naplóban dokumentálni kell.

A biztonsági jeleket a körülmények változásaiból adódóan vagy elhasználódásuk miatt szükségszerűen cserélni kell, illetőleg a meglétükről meggyőződni. Azokat a jelzést adó eszközöket, amelyek hálózati energiaforrásról működnek, tartalék energiaforrással kell ellátni úgy, hogy a hálózati energia kimaradása ne okozza azok működésképtelenségét.

VIII. FEJEZET

VILLAMOS ÉS VILÁGÍTÓ BERENDEZÉSRE VONATKOZÓ TŰZVÉDELMI SZABÁLYOK

Csak olyan villamos berendezés használható, amely rendeltetészerű használata esetén a környezetére nézve gyújtásveszélyt nem jelent.

A villamos gépet, berendezést és egyéb készüléket a tevékenység befejezése után ki kell kapcsolni. Nem vonatkozik ez az előírás azokra a készülékekre, amelyek rendeltetésükből következően folyamatos üzemre lettek tervezve. Ezen előírás szerint kikapcsolt állapotnak számít az elektronikai, informatikai és hasonló készülékek készenléti állapota is.

A villamos gépet, berendezést és egyéb készüléket használaton kívül helyezésük esetén a villamos tápellátásról le kell választani.

Az épület átalakítása, felújítása, átépítése, a kijáratútvonalak időleges vagy tartós használaton kívül kerülése esetén a téves jelzést adó menekülési jelek működését szüneteltetni kell. Ha a biztonsági jel kikapcsolt állapotában is hordoz információt, az ne legyen látható.

A csoportosan elhelyezett villamos kapcsolók és biztosítékok rendeltetését, továbbá ezen kapcsolók ki- és bekapcsolt helyzetét meg kell jelölni.

A villamos berendezést központilag és szakaszosan és leválaszthatóan kell kialakítani.

A villamos berendezés használatbavételét követően a polgármester által megbízott személy, ha jogszabály másként nem rendelkezik:

- 300 kilogrammnál vagy 300 liternél nagyobb mennyiségű robbanásveszélyes osztályba tartozó anyag gyártására, feldolgozására, tárolására, felhasználására szolgáló helyiség vagy szabadterület esetén legalább 3 évenként,
- egyéb esetben legalább 6 évenként

a villamos berendezés tűzvédelmi felülvizsgálatát elvégezteti, és a tapasztalt hiányosságokat a minősítő iratban a felülvizsgáló által meghatározott határidőig megszüntetteti, melynek tényét hitelt érdemlő módon igazolja.

A tűzvédelmi felülvizsgálat szempontjából a naptári napot kell figyelembe venni.

A telep- vagy működési engedélyhez, bejelentéshez kötött átalakítás vagy rendeltetésváltás során a helyiségben, épületben elhelyezett villamos berendezéseken a berendezés intézményvezetője a tűzvédelmi felülvizsgálatot elvégezteti, ha az új rendeltetéshez a jogszabály gyakoribb felülvizsgálatot határoz meg.

A villamos berendezések tűzvédelmi felülvizsgálata, a berendezés minősítése a létesítéskor érvényes vonatkozó műszaki követelmény szerint történik.

A felülvizsgálat része a villamos berendezés környezetének értékelése és a hely robbanásveszélyes zónabesorolásának tisztázása.

A felülvizsgálat kiterjed azokra a hordozható berendezésekre is, amelyeket az intézményvezető nyilatkozata szerint a technológiából adódóan rendszeresen használnak.

Az intézmény villamos berendezéseit 6 évenként kell felülvizsgálni.

Az elektrosztatikus feltöltődés és kisülés elleni védelem időszakos tűzvédelmi felülvizsgálata:

Az elektrosztatikus feltöltődés elleni védelem megfelelő, ha a tervezést, létesítést, üzemeltetést és karbantartást a vonatkozó műszaki követelmény szerint végzik, és az elektrosztatikus feltöltődés elleni védelmet a felülvizsgálatot követően a felülvizsgáló megfelelőnek minősíti.

A felülvizsgálat elvégzése kötelező

- az üzembe helyezés előtt,
- az átalakítás, bővítés után,
- tüzesetet követően,
- a technológia változása után vagy
- a meglévő építmény, szabadterület elektrosztatikus védelmén

legalább 3 évente, ha gyártó, telepítő a műszaki leírásban, dokumentációban vagy a telepítési technológiai dokumentációban nem rendelkezik ennél rövidebb időtartamról.

Az elektrosztatikus feltöltődés és kisülés elleni védelem időszakos tűzvédelmi felülvizsgálata szempontjából a naptári napot kell figyelembe venni.

Az intézmény területén nincsen olyan technológiai berendezés, amelynek elektrosztatikus feltöltődés és kisülés elleni védelem időszakos tűzvédelmi felülvizsgálata indokolt lenne.

Villámvédelem felülvizsgálata:

A nem norma szerinti villámvédelem hatálya alá tartozó építmények, szabadterek esetében a villámvédelem felülvizsgálatát

- a létesítést követően az átadás előtt,
- e rendeletben előírt időszakonként vagy
- a villámvédelem vagy az építmény átalakítását, bővítését és a vonatkozó műszaki követelményben foglalt különleges eseményt követően

kell elvégezni.

A nem norma szerinti meglévő villámvédelem időszakos felülvizsgálatát a létesítéskor érvényben lévő vonatkozó műszaki követelménynek megfelelően kell végezni.

A nem norma szerinti meglévő villámvédelmi berendezést, ha jogszabály másként nem rendelkezik, tűzvédelmi szempontból

- a 300 kg vagy 300 l mennyiségnél több robbanásveszélyes osztályba tartozó anyag gyártására, feldolgozására, tárolására szolgáló helyiséget tartalmazó, ipari vagy tárolási alaprendeltetésű építmény vagy szabadterület esetén legalább 3 évenként,
- egyéb esetben legalább 6 évenként,
- a villámvédelem (LPS és SPM) vagy a védett épület vagy építmény minden olyan bővítése, átalakítása, javítása vagy környezetének megváltozása után, ami a villámvédelem hatásosságát módosíthatja,
- sérülés, erős korrózió, villámcsapás valamint minden olyan jelenség észlelése után, amely károsan befolyásolhatja a villámvédelem hatásosságát,

felül kell vizsgáltatni és a tapasztalt hiányosságokat a minősítő iratban meghatározott határidőig meg kell szüntetni, melynek tényét hitelt érdemlő módon igazolni kell.

A villámvédelmi felülvizsgálat szempontjából a naptári napot kell figyelembe venni.

Az intézmény villámvédelmi berendezéseit normál esetben 6 évenként kell felülvizsgálni.

A villamos és villámvédelmi berendezések időszakos felülvizsgálatának megrendelése és lebonyolítása a polgármester által megbízott személy feladata.

IX. FEJEZET

TŰZOLTÓ ESZKÖZÖK, OLTÓVÍZ, BEÉPÍTETT TŰZVÉDELMI BERENDEZÉSEK

Az épület az OTSZ 1. számú melléklet 1-2 táblázatai alapján a létszámot, a benttartózkodók menekülési képességét is figyelembe véve az „MK” magas kockázati osztályba tartozik.

Az intézmény tűzoltóvíz-ellátását a települési ivóvízhálózatra telepített földfeletti tűzcsapok, valamint a telepített fali tűzcsapok biztosítják.

Tűzoltó készülék, felszerelés:

Az építményekben, helyiségekben, szabad tereken készenlétben tartandó tűzoltó készülékek számát, nagyságát és típusát (töltetét) az 54/2014.(XII.5.) BM számú rendelettel kiadott Országos Tűzvédelmi Szabályzat előírásai szerint kell meghatározni.

A tűzvédelmi hatóság a jogszabályban meghatározottakon túl további tűzoltó készülékek, eszközök, felszerelések és anyagok elhelyezését is előírhatja.

Az intézmény területén elhelyezett tűzoltó készülékek összesített kimutatását az 1. számú melléklet tartalmazza.

A használatban lévő MSZ EN 3 típusú tűzoltó készülékeket évenként, az egyéb típusú készülékeket félévenként ellenőrizni kell:

Ha a tűzoltó készülék, felszerelés előírt időszakos ellenőrzését nem hajtották végre, akkor az nem tekinthető üzemképesnek.

Ellenőrizni kell az előzőekben meghatározottakon kívül:

- azokat a tűzoltó készülékeket, amelyekről a minőségi bizonyítvány, illetve az ellenőrzési jegy hiányzik vagy azon az ellenőrzést végző neve nincs feltüntetve, nem olvasható,
- Az intézmény területén elhelyezett valamennyi tűzoltó készüléket, ha közülük a tűzoltás alkalmával csak egy is működésképtelennek bizonyult.
- azokat a készülékeket, amelyeknek ellenőrzését a tűzvédelmi hatóság elrendelte.

A tűzoltó készülékek javításáról, karbantartásáról, ellenőrzéséről az intézményvezetőnek kell gondoskodnia.

Tűzoltó készülék karbantartását kizárólag a jogszabályi feltételeknek megfelelő, a hatóság által nyilvántartásba vett karbantartó szervezet vagy az ilyen karbantartó szervezettel szerződéses jogviszonyban álló felülvizsgáló végezheti.

Tűzoltó készülék karbantartását az arra vonatkozó, érvényes tűzvédelmi szakvizsga-bizonyítvánnyal rendelkező karbantartó személy végezheti.

A készenlétben tartó vagy képviselője rendszeresen, legalább negyedévente ellenőrzi, hogy a tűzoltó készülék:

- a) az előírt készenléti helyen van-e,
- b) rögzítése biztonságos-e,
- c) látható-e,
- d) magyar nyelvű használati utasítása a tűzoltó készülékkel szemben állva olvasható-e,
- e) használata nem ütközik-e akadályba,
- f) valamennyi nyomásmérő vagy jelző műszerének jelzése a működési zónában található-e,
- g) hiánytalan szerelvényekkel ellátott-e,
- h) fém vagy műanyag plombája, zárópecsétje, karbantartást igazoló címkéje, a karbantartó szervezet OKF azonosító jele sértetlen-e,
- i) karbantartása esedékes-e,
- j) készenléti helyét jelölő biztonsági jel látható, felismerhető-e és
- k) állapota kifogástalan, üzemszerű-e.

Ha a készenlétben tartó az ellenőrzés során hiányosságot észlel, gondoskodik annak megszüntetéséről.

A tűzoltó készülékekről a készenlétben tartó az általa végzett ellenőrzésekről, valamint a tűzoltó készülék karbantartásokról tűzvédelmi üzemeltetési naplót vezet, mely tartalmazza

- a létesítmény nevét és címét,
- a tűzoltó készülékek típusjelét,
- a tűzoltó készülékek egyértelmű azonosítását készenléti hely vagy a tűzoltó készülék gyártási száma megadásával,
- a tűzoltó készülékek ellenőrzésének vagy karbantartásának fokozatát (készenlétben tartó általi ellenőrzés, alapkarakbantartás, középkarbantartás, teljes körű karbantartás) és dátumát,
- a tűzoltó készülékek ellenőrzését vagy karbantartását végző személy nevét és aláírását.

Karbantartás idején, a készenléti helyeken a karbantartás alatt álló, a helyszínen nem javítható, és a selejt tűzoltó készülék pótlásáról a polgármester által megbízott személy köteles gondoskodni.

A tűzoltó készüléket jól láthatóan, könnyen hozzáférhetően a kijárat, illetőleg a veszélyeztetett hely közelében kell elhelyezni és állandóan használható, üzemképes állapotban kell tartani, helyükről eltávolítani vagy rendeltetésüktől eltérő célra használni nem szabad.

A tűzoltó készülékeket és felszereléseket a jogszabálynak megfelelő utánvilágító vagy világító biztonsági jellel kell megjelölni.

X. FEJEZET

A TŰZVÉDELMI SZABÁLYOK MEGSÉRTÉSÉNEK KÖVETKEZMÉNYEI

1. Aki a megelőző tűzrendészeti rendelkezéseket vagy a kötelező szabványban és szabályzatban foglalt tűzvédelmi előírásokat megszegi, pénzbírsággal sújtható.

Aki:

Tűzesetet vagy tűzveszélyt észlel és ezt a tűzoltóságnak - mihelyt teheti - nem jelenti, úgyszintén aki a tűzjelzésre távbeszélőjét nem bocsátja rendelkezésre, szándékosan megtévesztő tűzjelzést ad.

Nem tesz eleget a hatóság azon felhívásnak, hogy tűz oltásában személyesen közreműködjék, hogy járművét vagy a tűz oltására alkalmas eszközét a tűz oltásához bocsássa rendelkezésre.

Tűz esetén a tűzoltás vezetőjének intézkedését nem hajtja végre, vagy a tűzoltás eredményessége érdekében szükséges felvilágosítást nem adja meg.

A kötelező tűzrendészeti oktatásban való részvételét megtagadja, vagy az oktatásban nem vesz részt,

pénzbírsággal sújtható.

2. A 259/2011. (XII. 7.) Korm. számú rendelet alapján tűzvédelmi bírság szabható ki a 4. számú mellékletben felsorolt tűzvédelmi szabálytalanságok esetén.

A kiszabható tűzvédelmi bírság minimális és maximális értékei szintén ezen táblázat tartalmazza.

3. Fegyelmi úton felelősségre vonható az a dolgozó, aki a Tűzvédelmi Szabályzatban foglalt előírásokat gondatlanul megszegi.

4. Büntetőeljárás indítható azzal a személlyel szemben, aki a tűzvédelmi előírásokat:

szándékosan megszegi,

közveszélyes állapotot idéz elő,
tevékenységével rongálást idéz elő,
közérdekű üzem működtetését szándékosan megzavarja, stb.

A tűzoltással, műszaki mentéssel és ezek jelzésével kapcsolatosan keletkezett költségek megtérítésére kötelezett az, aki:

- a beavatkozást igénylő eseményt szándékosan okozta,
- a tűzoltásra vagy a műszaki mentésre vonatkozóan szándékosan megtévesztő jelzést adott.

XI. FEJEZET

TŰZVÉDELMI FELVILÁGOSÍTÁS, OKTATÁS, TŰZVÉDELMI VIZSGA

A dolgozót munkába állítás előtt, továbbá rendszeresen évente egy alkalommal oktatásban kell részesíteni.

A dolgozók oktatásáról nyilvántartást kell vezetni, amelyben az oktatás témaköreit is fel kell tüntetni.

A dolgozót ki kell oktatni:

- A tűzvédelmi szabályzatban előírt általános szabályokra.
- A munkahely, munkafolyamat tűzveszélyességére.
- A megelőző tűzvédelmi rendelkezésekre.
- A tűzjelzés lehetőségére, módjára.
- Tűz esetén kötelező magatartásra.
- Az elhelyezett tűzoltó készülékek, eszközök, felszerelések kezelésére, használatára.
- A tűzvédelmi szabályok megszegésének következményeire.
- A munkahelyének speciális tűzvédelmi előírásaira.

A hiányzók részére pótoktatást kell tartani.

Az oktatás megszervezéséért a polgármester által megbízott személy és végrehajtásáért a Várda-Véd Kft. a felelős.

Az oktatás megtörténtét a dolgozó aláírásával köteles elismerni.

Jogszámban meghatározott foglalkozási ágakban és munkakörökben csak tűzvédelmi szakvizsgával rendelkező személy foglalkoztatható, a szakvizsga alól felmentés nem adható.

XII. FEJEZET

TEVÉKENYSÉG BEFEJEZÉSEKOR VÉGREHAJTANDÓ FELADATOK

Tevékenység befejezésekor, a helyiség bezárásakor végrehajtandó feladatokat a végrehajtásra kötelezett személyek megjelölésével kell meghatározni.

Meg kell győződni a körülmények veszélytelenségéről, nem maradt-e vissza tüzet okozó állapot a tevékenység színhelyén.

A munkaidő során keletkezett éghető hulladékot el kell távolítani, meg kell győződni a helyiség tisztántartásáról.

Meg kell vizsgálni a kijáratok, vészkijáratok, közlekedési utak szabadon tartását, biztonságos megközelítés lehetőségét.

Meg kell győződni a tűzoltó-berendezések, készülékek, felszerelések, oltóanyagok, valamint az elektromos kapcsolók akadálytalan megközelíthetőségéről.

Meg kell győződni a berendezések, készülékek illetve a csatlakozó dugók kihúzott állapotáról, továbbá végre kell hajtani a berendezések vagy a helyiség áramtalanítását.

Tűz keletkezését előidézhető, vagy a tűz oltását kedvezőtlenül befolyásoló körülményeket meg kell szüntetni.

Végre kell hajtani az ablakok, ajtók csukását, majd távozáskor le kell zárni a helyiséget.

XIII. FEJEZET

HELYISÉGEKRE VONATKOZÓ TŰZVÉDELMI SZABÁLYOK

IRODA HELYISÉGEKRE VONATKOZÓ TŰZVÉDELMI SZABÁLYOK

A helyiségben villanyfőző, hősugárzó, kávéfőző, stb. csak a vezető engedélyével üzemeltethető.

A hőfejlesztő berendezések és a mellettük tárolt éghető anyag között olyan távolságot kell tartani, hogy az éghető anyagra gyújtási veszélyt ne jelentsen.

Az elektromos melegítő berendezések alatt pl. kávéfőző, rezsó, stb. nem éghető anyagú alátétet kell elhelyezni.

Csak kifogástalan műszaki állapotú berendezést, szabályosan szerelt dugvillát és aljzatot szabad használni.

A helyiségben lévő elektromos berendezéseket munka befejeztével áramtalanítani kell, azokat a hálózatról le kell választani.

A munkaszüneti időben nem üzemelő valamennyi elektromos gép, így pld. számítógép, kávéfőző, stb. dugvilláját eltávozáskor a konnektorból ki kell húzni vagy a helyiség teljes áramtalanításáról kell gondoskodni, kivéve azon berendezéseket, amelyek folyamatos működtetése szükséges.

Az irodában I. - II. tűzveszélyességi fokozatba tartozó folyadékot tárolni még átmenetileg sem szabad.

Elektromos olvadó betétet túlbiztosítani (patkolni) TILOS!

Az irodából utolsóként eltávozó személy köteles az áramtalanítás tényéről meggyőződni, s minden olyan körülményt megszüntetni, amely egy esetleges tűz okozója lehet.

A tűzvédelmi használati szabályok betartásáért a polgármester által megbízott személy a felelős.

FOLYOSÓRA, KÖZLEKEDŐRE, ELŐTÉRRE VONATKOZÓ TŰZVÉDELMI SZABÁLYOK

Ezen helyiségek kiürítési és menekülési útvonalak, így az azokra vonatkozó általános tűzvédelmi előírások vonatkoznak.

Semmilyen áru, szállító jármű, kézi kocsi, stb., nem tárolható, rövid időre sem helyezhető el.

Ki- és bejárati ajtókat, átjárókat, folyosókat, lépcsőket, közművek elzáróinak megközelítési útjait, tűzoltó készülékhez, tűzcsaphoz, tűzvédelmi felszereléshez vezető utakat eltorlaszolni, vagy leszűkíteni még ideiglenesen sem szabad

Tilos lezárni olyan helyiség, vagy épület bejárati ajtaját, ahol emberek, gyermekek tartózkodnak.

A menekülési útvonalba eső ajtók teljes szélességükben könnyen nyithatók legyenek. Azokat sem tolózárral, sem kapoccsal reteszelni nem szabad.

Ha az ajtó önműködő csukószerkezettel van felszerelve, el kell látni nyitott állapotban automatikus rögzítővel, ütközővel.

Ezen helyiségek ajtóit küszöb nélkülinek kell kialakítani!

A tűzvédelmi használati szabályok betartásáért a polgármester által megbízott személy a felelős.

VILLAMOS KAPCSOLÓTEREK, KAPCSOLÓK TŰZVÉDELMI SZABÁLYAI

Az intézmény területén a villamos kapcsolóterekben csoportosan kialakított villamos kapcsolók rendeltetését, ki- és bekapcsolt helyzetét felirattal kell megjelölni.

Az intézmény épülete villamos berendezéseinek egészét feszültségmentesítő kapcsolótűzvédelmi főkapcsoló „felirattal kell ellátni.

A kapcsolóknál létesített kismegszakítók (biztosítók) rendeltetését tartós felirattal meg kell jelölni. Ha a megjelölésre nincs lehetőség, akkor a kismegszakítókat maradandóan számozással kell ellátni. A számozáshoz tartozó kismegszakítók rendeltetését feliratozva táblán jól látható helyen ki kell függeszteni.

A villamos kapcsolók, berendezések javítását, karbantartását (biztosíték cseréjét is) csak az arra jogosult szakember végezhet.

A helyiséget ajtaján a helyiség jellegére és az illetéktelenek belépési tilalmára vonatkozó táblát kell elhelyezni.

TAKARÍTÓSZER-RAKTÁRRA VONATKOZÓ TŰZVÉDELMI SZABÁLYOK

A raktárban csak olyan világító berendezés használható, amely a környezetére gyújtási veszélyt nem jelent.

A raktárban nem helyezhetőek el olyan anyagok, amely egymásra hatásából tűz vagy robbanás keletkezhet.

A helyiségekben a villamos kapcsolókat, a tűzoltó készülékeket, a menekítési utakat eltorlaszolni még átmenetileg sem szabad.

A raktárban az anyagok nemenként csoportosítva, egymástól jól elkülönítetten tárolhatók.

A raktárban üzemszünet során a villamos berendezéseket feszültség mentesíteni kell.

A raktárban semmilyen tűzveszélyes tevékenységet nem szabad végezni.

A raktárakban a tűzvédelmi előírások betartásáért a raktár kezelője a felelős.

STUDIÓRA VONATKOZÓ TŰZVÉDELMI SZABÁLYOK

A helyiségben a dohányzás tilos! Egyéb nyílt lánggal végzett munka csak az alkalmoszerű tűzveszélyes munkavégzés feltételeinek meghatározása szerint végezhető. A feltételek meghatározása a munkát elrendelő feladata.

A helyiséget állandóan tisztán kell tartani, a munkavégzés során összegyűlt szemetet naponta el kell távolítani.

A helyiségben villamos berendezés csak az általános részben foglaltak megtartásával üzemeltethető.

Csak kifogástalan műszaki állapotú, szabályosan szerelt elektromos berendezést, eszközt és világítást szabad használni.

A helyiségben munkavégzés céljából használt elektromos berendezéseket használat után ki kell kapcsolni, a munka befejeztével a villamos hálózatról le kell választani.

A helyiség ajtaját, míg a helyiségben személyek tartózkodnak kulccsal lezárni nem szabad.

A helyiségben a közlekedési utat állandóan szabadon kell hagyni.

A kapcsolószekrényen lévő kapcsolók ki- és bekapcsolt helyzetét valamint rendeltetését felirattal jelölni kell.

A helyiségben a stúdió üzemével nem összefüggő anyagokat elhelyezni tilos.

A helyiségben a tűzvédelmi előírások betartásáért az ott dolgozó személy, illetve személyek a felelősek.

EDZŐTEREMRE VONATKOZÓ TŰZVÉDELMI SZABÁLYOK

A helyiségben villamos berendezés csak az általános részben foglaltak megtartásával üzemeltethető.

Csak kifogástalan műszaki állapotú, szabályosan szerelt elektromos berendezést, eszközt és világítást szabad használni.

A helyiségben lévő elektromos berendezéseket használat után ki kell kapcsolni, a munka befejeztével a villamos hálózatról le kell választani.

A teremben a dohányzás tilos! Egyéb nyílt lánggal végzett munka csak az alkalmoszerű tűzveszélyes munkavégzés feltételeinek meghatározása szerint végezhető. A feltételek meghatározása a munkát elrendelő feladata.

A teremben "robbanásveszélyes osztályba tartozó anyagot, éghető folyadékot, valamint maró hatású anyagot tárolni tilos.

A teremben a berendezést úgy kell elhelyezni, hogy veszélyesétén az ott tartózkodók biztonságos eltávozása biztosítva legyen. A közlekedési utakat leszűkíteni még átmenetileg sem szabad!

A helyiség ajtaját, míg a helyiségben személyek tartózkodnak kulccsal lezárni nem szabad.

Az éghető anyagok és a villamos berendezések között olyan távolságot kell megtartani, hogy az éghető anyagra gyújtási veszélyt ne jelentsen.

A helyiséget állandóan tisztán kell tartani, a nap folyamán összegyűlt szemetet naponta el kell távolítani.

A teremben a tűzvédelmi előírások betartásáért az ott tartózkodók a felelősek.

ÜZLETHELYISÉGRE VONATKOZÓ TŰZVÉDELMI SZABÁLYOK

A helyiségben villamos berendezés csak az általános részben foglaltak megtartásával üzemeltethető.

Csak kifogástalan műszaki állapotú, szabályosan szerelt elektromos berendezést, eszközt és világítást szabad használni.

A helyiségben lévő elektromos berendezéseket- a folyamatos üzemre tervezettek kivételével - a tevékenység befejezése után ki kell kapcsolni, használaton kívül helyezésük esetén a villamos tápellátásról le kell választani.

A helyiségben a dohányzás tilos! Egyéb nyílt lánggal végzett munka csak az alkalmoszerű tűzveszélyes munkavégzés feltételeinek meghatározása szerint végezhető. A feltételek meghatározása a munkát elrendelő feladata.

A helyiségben az "Éghető folyadék tárolása, szállítása" fejezetben meghatározott III. tűzveszélyességi fokozatú folyadék és robbanásveszélyes osztályú aeroszol tárolható. Az anyagok elhelyezésének módját és mennyiségét az üzemeltetőnek írásban meg kell határozni.

A helyiségben a berendezést úgy kell elhelyezni, hogy veszélyes esetén az ott tartózkodók biztonságos eltávozása biztosítva legyen. A közlekedési utakat leszűkíteni még átmenetileg sem szabad!

A helyiség ajtaját, míg a helyiségben személyek tartózkodnak kulccsal lezárt nem szabad.

Az éghető anyagok és a villamos berendezések között olyan távolságot kell megtartani, hogy az éghető anyagra gyújtási veszélyt ne jelentsen.

A helyiséget állandóan tisztán kell tartani, a nap folyamán összegyűlt szemetet naponta el kell távolítani.

Elektromos hőfejlesztő berendezést csak nem éghető anyagú alátéten és úgy szabad használni, hogy az környezetére gyújtási veszélyt ne jelentsen.

Mikrohullámú sütőt használat után ki kell kapcsolni. a tűzhely kezelési utasítását jól látható helyre ki kell függeszteni.

Az üzletet utolsóként elhagyó személy köteles a helyiséget átvizsgálni és minden olyan körülményt megszüntetni, amely tűz okozója lehet.

A helyiségben a tűzvédelmi előírások betartásáért az ott tartózkodó személy illetve

személyek a felelősök.

PÉNZTÁR HELYISÉGRE VONATKOZÓ TŰZVÉDELMI SZABÁLYOK

Helyiségben dohányzás tilos. A dohányzási tilalmat táblával jól látható helyen jelölni kell.

A helyiségben beépített villamos berendezés csak az általános részben leírtak alapján üzemeltethető.

Csak kifogástalan műszaki állapotú, szabályosan szerelt elektromos berendezést, eszközt és világítást szabad használni.

A helyiségben lévő elektromos berendezéseket használat után ki kell kapcsolni, a munka befejeztével a villamos hálózatról le kell választani.

A helyiségben robbanásveszélyes osztályba tartozó anyagot, éghető folyadékot, valamint maró hatású anyagot tárolni, használni, vagy ilyen anyaggal bármilyen tevékenységet végezni tilos!

A helyiség ajtóit, míg a helyiségben személyek tartózkodnak kulccsal lezárni nem szabad.

A helyiséget állandóan tisztán kell tartani, az összegyűlt szemetet naponta el kell távolítani.

Tűzvédelmi előírások betartásáért az ott dolgozó személy a felelős.

GÉPÉSZETI TEREKRE VONATKOZÓ TŰZVÉDELMI SZABÁLYOK

A helyiségekben villamos berendezés csak az általános részben foglaltak megtartásával üzemeltethető.

Csak kifogástalan műszaki állapotú, szabályosan szerelt dugvillát és aljzatot szabad használni.

A helyiségben lévő elektromos berendezéseket- a folyamatos üzemre tervezettek kivételével - a tevékenység befejezése után ki kell kapcsolni, használaton kívül helyezésük esetén a villamos tápellátásról le kell választani.

A helyiségekben dohányozni tilos.

A gépészeti térben robbanásveszélyes osztályba tartozó anyagot tárolni, használni, vagy ilyen anyaggal bármilyen tevékenységet végezni tilos. (kivéve karbantartás, javítás)

A gépészeti térben semmilyen tűzveszélyes tevékenységet nem szabad végezni - kivéve az alkalmoszerű tűzveszélyes tevékenység írásban meghatározott feltételei

alapján. (karbantartás, javítás)

A gépészeti térben csak az üzemeltetéssel kapcsolatos anyagok eszközök tárolhatók.

A helyiségben a karbantartó anyagot, berendezést úgy kell elhelyezni, hogy veszély esetén a dolgozók biztonságos eltávovása biztosítva legyen.

Az éghető anyagok és a villamos berendezések között olyan távolságot kell megtartani, hogy az éghető anyagra gyújtási veszélyt ne jelentsen.

A gépészeti térben a tűzvédelmi előírások betartásáért az ott dolgozó személy illetve személyek a felelősek.

PORTAHELYISÉGRE VONATKOZÓ TŰZVÉDELMI SZABÁLYOK

A portahelyiségben a telefon mellé a tűzoltóság, mentők, rendőrség telefonszámát jól látható helyen ki kell függeszteni.

A portán zárt borítékban el kell elhelyezni a tűzriadó tervet, melyet csak tűz esetén szabad felbontani.

A portásokat, vagyondöröket a tűzjelzés módjára, a tűzvédelmi eszközök, közműelzárók helyére és használatára, a tűzjelző, tűzoltó berendezés kezelésére, valamint a tűzriadó terv tartalmára megfelelőképpen ki kell oktatni. A portaszolgálat ellátó dolgozó köteles tűz esetén a tűzriadó tervben részére meghatározott feladatokat végrehajtani.

A helyiségben villamos berendezés csak az általános részben foglaltak megtartásával üzemeltethető.

Csak kifogástalan műszaki állapotú, engedélyezett típusú szabályosan szerelt elektromos eszközt, dugvillát, dugaszoló aljzatot és hosszabbítót szabad használni.

Az elektromos berendezéseket - a folyamatos üzemre tervezettek kivételével - a tevékenység befejezése után ki kell kapcsolni, használaton kívül helyezésük esetén a villamos tápellátásról le kell választani.

A helyiségben tilos a dohányzás!

A helyiségben robbanásveszélyes osztályba tartozó anyagot tárolni, használni, vagy ilyen anyaggal bármilyen tevékenységet végezni tilos.

A létesítmény lezárt helyiségeinek kulcsát az erre a célra készített szekrényben kell elhelyezni. A kulcsokat megfelelő azonosító feliratozással kell ellátni.

Az elhelyezett kulcsokat csak az arra illetékes személy veheti fel, illetve tűz esetén szabad a portaszolgálatnak kiadni a tűzoltást végzők számára, a kulcsok átadás átvételéről nyilvántartást kell vezetni.

A portán a tűzvédelmi előírások betartásáért az ott tartózkodó személy, illetve személyek a felelősek.

LELÁTÓKRA VONATKOZÓ TŰZVÉDELMI SZABÁLYOK

Villamos berendezés csak az általános részben foglaltak megtartásával üzemeltethető.

Csak kifogástalan műszaki állapotú, szabályosan szerelt elektromos berendezést, világítást szabad használni.

A területen lévő elektromos berendezéseket használat után ki kell kapcsolni, a munka befejeztével a villamos hálózatról le kell választani.

A lelátón a dohányzás tilos! Egyéb nyílt lánggal végzett munka csak az alkalmoszerű tűzveszélyes munkavégzés feltételeinek meghatározása szerint végezhető. A feltételek meghatározása a munkát elrendelő feladata.

Robbanásveszélyes osztályba tartozó anyagot tárolni, használni, vagy ilyen anyaggal bármilyen tevékenységet végezni tilos (kivéve karbantartás, javítás).

Lelátón a berendezést úgy kell elhelyezni, hogy veszélyesetén az ott tartózkodók biztonságos eltávozása biztosítva legyen. A közlekedési utakat leszűkíteni még átmenetileg sem szabad!

Az éghető anyagok és a villamos berendezések között olyan távolságot kell megtartani, hogy az éghető anyagra gyújtási veszélyt ne jelentsen.

A lelátón csak a használatbavételi és rendezvénytartási engedélyben meghatározott számú személy tartózkodhat.

A területet állandóan tisztán kell tartani, az összegyűlt szemetet naponta el kell távolítani.

A lelátón a tűzvédelmi előírások betartásáért az ott tartózkodó illetve beosztott személyek a felelősek.

ZUHANYZÓ, WC, MOSDÓ HELYSÉGEKRE VONATKOZÓ TŰZVÉDELMI SZABÁLYOK

A helyiségben lévő elektromos berendezéseket- a folyamatos üzemre tervezettek kivételével - a tevékenység befejezése után ki kell kapcsolni, használaton kívül helyezésük esetén a villamos tápellátásról le kell választani.

A helyiségekben villamos berendezés csak az általános részben foglaltak megtartásával üzemeltethető.

Csak kifogástalan műszaki állapotú, szabályosan szerelt dugvillát, aljzatot és világítást

szabad használni.

A közlekedési utakat leszűkíteni még átmenetileg sem szabad!

A helyiség ajtaját, míg a helyiségben személyek tartózkodnak kulccsal lezárni nem szabad.

Az éghető anyagok, és a villamos berendezések között, olyan távolságot kell megtartani, hogy az éghető anyagra gyújtási veszélyt ne jelentsen.

A helyiséget állandóan tisztán kell tartani, a nap folyamán összegyűlt szemetet el kell távolítani.

A helyiségekben a tűzvédelmi előírások betartásáért az ott tartózkodó személy, illetve személyek a felelősek.

XIII. FEJEZET

TŰZVÉDELMI ELLENŐRZÉS

Az intézményben a tűzvédelmi ellenőrzésének megszervezéséről és az épületek, helyiségek folyamatos ellenőrzéséről a polgármester által megbízott személy gondoskodik az alábbiaknak megfelelően:

A polgármester által megbízott személy

- félévente legalább egy alkalommal

az intézmény egészére vonatkozóan tűzvédelmi ellenőrzést tart. Az ellenőrzésről írásos feljegyzést készít, melyet a tűzvédelemmel kapcsolatos iratokkal együtt tárol.

Az ellenőrzésen megállapított hiányosságokat saját hatáskörben megszünteti.

XIV. FEJEZET

ZÁRÓRENDELKEZÉS


Jelen szabályzatban nem szabályozott körülményekre értelemszerűen alkalmazni kell a tűzvédelmi jogszabályokban, szabványokban, szabályzatokban foglalt előírásokat.

A Tűzvédelmi Szabályzatot állandóan hozzáférhető helyen kell tartani, a tűzvédelmi hatóság, vagy egyéb felügyeleti szervek ellenőrzése során az eljáró személy rendelkezésére kell bocsátani.

Ez az utasítás a kiadás napján lép hatályba és egyidejűleg minden korábban kiadott tűzvédelmi utasítás, rendelkezés hatályát veszti. A fenti Tűzvédelmi Szabályzat a mai napon lép hatályba.

Kisvárda, 2018. augusztus 10.

Összeállította:


.....
Szűrös Gyula ny. tüz. alezredes
Várda-Véd Kft. ügyvezető
Tel.:06-30-228-7015
email: szurosgyula@gmail.com
Biz.sz.: BM TTK 80/1985 tiszti átképző
Budapest, 1985.06.28.

Jóváhagyom:

.....
Leleszi Tibor polgármester

Mellékletek:

- 1. számú melléklet:* Kimutatás a kézi tűzoltó készülékek elhelyezéséről, felülvizsgálatokról
- 2. számú melléklet:* Tűzriadó Terv
- 3. számú melléklet:* A tűzvédelmet érintő felülvizsgálatok rendje
- 4. számú melléklet:* Tűzvédelmi bírság kiszabásának esetei
- 5. számú melléklet:* Kimutatás irányfény világítás ellenőrzéséhez
- 6. számú melléklet:* Tűzvédelmi szolgáltató bizonyítványa

Tűzoltó készülék karbantartási igazoló napló

Készülékben tartó neve:

Kisvárdai város Önkormányzata
4600. Kisvárdai, Szent László út 7-11.

Az ellenőrző vizsgálatokat végző nevei: Spinkler KFT Nyíregyháza
Fenntartó

Készülékben tartás helye:

Várkerti Stadion Kisvárdai 945 hrsz.

Készüléki helye:	Típusa/gyári száma:	A vizsgálat dátuma (negyedév)/aláírás				Javítás szükséges ?	Megjegyzés:
		I.	II.	III.	IV.		
Földszint játékoskijáró közlekedő bal vége	MSZ EN 3 szerinti 6 kg-os porraloltó						
Földszint játékoskijáró közlekedő jobb vége	MSZ EN 3 szerinti 6 kg-os porraloltó						
Földszint vendégek közlekedő orvosi szoba	MSZ EN 3 szerinti 6 kg-os porraloltó						
I. emelet B1 szektor büfé	MSZ EN 3 szerinti 6 kg-os porraloltó						
I. emelet B2 szektor büfé	MSZ EN 3 szerinti 6 kg-os porraloltó						
I. emelet A1 szektor büfé	MSZ EN 3 szerinti 6 kg-os porraloltó						
I. emelet A2 szektor büfé	MSZ EN 3 szerinti 6 kg-						

	os porraloltó						
II. emelet közlekedő bal vége	MSZ EN 3 szerinti 6 kg-os porraloltó						
II. emelet közlekedő jobb vége	MSZ EN 3 szerinti 6 kg-os porraloltó						
II. emelet közlekedő lépcsőház mellett	MSZ EN 3 szerinti 6 kg-os porraloltó						

Tűzriadó terv

A Kisvárdai város Ökormányzata által üzemeltetett Várkerti Stadion a 30 /1996. (XII. 6. BM. rendelet 4.§ (1) bek. ac./ pontja értelmében Tűzriadó Terv készítésére kötelezett.

A Stadion területén, ha bárki tüzet, vagy annak veszélyét észleli, arról tudomást szerzett, köteles késedelem nélkül intézkedni, és a tüzet jelezni.

Tűzjelzés módja:

Aki tüzet vagy annak közvetlen veszélyét észleli az intézményben, az köteles:

- élőszóval a környezetét, az intézményben tartózkodókat riasztani („Tűz van! Tűz van!” felkiáltással). A nézőtéren és a különböző helyiségekben tartózkodók riasztása hangosbeszélőn keresztül történik.
- Telefonon bejelenteni a Kisvárdai Hivatásos Tűzoltóságnak telefonon, a 105 telefonszámon.

A kisvárdai Hivatásos Tűzoltóságra vonatkozó adatok:

Címe: Kisvárdai, Mátyás király út 109.

Telefon száma: 06-45/420-420

Segélykérő telefonszám: 105

A tűzoltóság hívószámát a telefonkészülék mellett, jól látható helyen fel kell függeszteni.

A kisvárdai Hivatásos Tűzoltóság további riasztási módja, amennyiben az előbbi módon nem lehetséges a 104 (mentők), 107 (rendőrség), vagy a 112 segélyhívó számon.

A tűzoltóság, valamint a Stadionban tartózkodók riasztása

Tűzoltóságra, a tűzjelzés alkalmával a 105-ös telefonszámon a bejelentést végző személynek az alábbiakat kell közölnie:

- a tüzeset, káreset pontos helyét, címét,
- mi ég, milyen káreset történt, mi van veszélyeztetve,
- emberélet veszélyben van-e,
- a jelző nevét és a jelzésre használt távbeszélő számát.

A tűzjelzési kötelezettség a mindenkori tüzet észlelő feladata.

Az eloltott vagy önmagától elaludt tüzet is jelezni kell és a káreset helyszínét a tűzvizsgálat befejezéséig változatlanul, kell hagyni.

A riasztható személyek köre:

A Stadionban tartózkodó dolgozók, nézők, illetve egyéb okkal a Stadionban tartózkodók.

A tűzjelzést és a Stadionban tartózkodók riasztását, az épület kiürítését követően, amennyiben a tűz kiterjedtsége azt lehetővé teszi, a jelző személy intézkedjen az épületrész valamennyi helyiségének végigjárására annak érdekében, hogy az épületrészben senki se maradjon.

A létesítmény elhagyásának a módja:

Az épület háromszintes Az épület elhagyásának menetirányát, az épületben elhelyezett menekülési útirányt jelölő nyilak jelzik.

Az épület elhagyását követően a gyülekezési helyként a Stadion előtti szabad területet jelölöm ki.

Tűz esetén a munkavállalók szükséges tennivalói:

a) Tűzoltás és mentés

A Stadionban keletkezett tűz esetén az ott tartózkodók kimenekítése után, a tűzoltóság helyszínre érkezéséig meg kell kezdeni a tűz oltását a rendelkezésre álló tűzoltó készülékekkel.

Porról oltó tűzoltó készülékek vannak elhelyezve a Stadion folyosóin, helyiségeiben jól látható helyen.

A tűzoltó készülékek állandóan üzemképes állapotban vannak tartva.

Amennyiben egy tűzoltó készülék nem elegendő a keletkezett tűz oltásához, akkor össze kell szedni a tűzoltó készülékeket és azokat is, fel kell használni az oltáshoz.

A benntartózkodó személyek biztonságba helyezése után, amennyiben a tűz kiterjedése azt lehetővé teszi, az oltással egyidejűleg kell megkezdeni a veszélyeztetett anyagok, eszközök mentését.

A tűzoltás vezetője a hivatásos tűzoltóság kiérkezéséig a Stadion vezetésével megbízott személy, távollétében az általa helyettesítéssel megbízott személy. Utasításait a Stadion valamennyi dolgozója köteles végrehajtani.

A tűzoltás vezetőjének feladatai: a tűzoltási és mentési munkálatok megszervezése a hivatásos tűzoltóság megérkezéséig.

Ennek keretében utasítást ad:

- az épületben levő személyek kimenekítésére, különös tekintettel a mozgásukban korlátozott személyekre, sérülés, vagy füstmérgezés észlelése esetén a mentők értesítésére

- a mentést követően a tűz továbbterjedésének a megakadályozására, a tűz oltására.

- a rendelkezésre álló erők figyelembevételével az épületben levő anyagi javak mentésére. A mentett anyagok elhelyezésénél figyelembe kell venni a tűz továbbterjedésének lehetőségét, a szélirányt

- a kikerülő hivatásos tűzoltóság fogadására, a Tűzriadó Terv átadására, a részükre szükséges információk átadására

b) Technológiai folyamatok, gépek, berendezések leállítása:

Az irodai, ügyviteli, gazdasági műveletek, azonnali leállítása, az elektromos gépek, berendezések kikapcsolása, leállítása.

c) Energia ellátás megszüntetése:

A Stadionban a Földszint A1 szektor elektromos kapcsolóhelyiségében van a tűzeseti főkapcsoló. A főkapcsoló lekapcsolásával megszűnik az áramellátás. Ezt figyelembe kell venni a korlátozott fényviszonyok, illetve esti mérlekedések idején!

Az energiaellátás megszüntetése a recepción tartózkodó személy feladata.

d) Információ átadás

A tűzoltóság megérkezésekor tájékoztatást kell adni az odaérkező tűzoltóknak. Tájékoztatni kell őket a tűz által érintett területről, a várható veszélyhelyzetről, az addig tett intézkedésekről. Át kell adni részükre a Tűzriadó Terv egy példányát a szükséges további információk közlése céljából.

Tűz esetén a helyszínre érkező tűzoltóság vezetőjének az utasításait mindenki köteles maradéktalanul betartani, illetve végrehajtani.

Főbb veszélyforrások:

Veszélyforrás:	Veszélyhelyzet:	Következmény:	Hatások:	Védekezési mód:
Az épületben mozgásukban és cselekvőképességükben korlátozott személyek tartózkodnak.	A kiürítés bonyodalmas	Pánikhangulat alakulhat ki	Személyi sérüléssel kell számolni	A személyek mentésére fokozott odafigyelés a dolgozók részéről, a mentők értesítése
Az épület elektromos villamos	Elektromos hálózat	Elektromos zárlat	Áramütés veszélye	Feszültségmentesítés és

hálózata	sérülése			
Az épület gázellátó rendszere	A gázvezeték sérülése	Gázszivárgás	Robbanásveszély	A gázutánpótlás megszüntetése, hatékony szellőztetés
Az épületben levő viszonylag nagy mennyiségű éghető anyag	A tűz gyors kifejlődése, tovaterjedése	Nagy hőterhelés, füst alakul ki, akadályozva a látást.	Füstmérgezés veszélye	Feszültségmentesítés, légzőkészülék alkalmazása, nagy oltóanyagintenzitások

Tűzriadó Terv gyakorlása

A 30/1996.(XII. 6.) BM rendelet 4. §(3) bekezdésében foglaltaknak megfelelően a Tűzriadó tervben meghatározottakat szükség szerint évenként gyakoroltatni, és annak eredményét írásban, rögzíteni kell. Ez kellő garancia arra nézve, hogy a dolgozók veszélyhelyzetben a terv szerint végre is hajtsák a feladatokat.

Általános követelmények:

A Tűzriadó Tervet ismertetni kell az intézmény új belépő dolgozóival, valamint az éves tűzvédelmi oktatáson is.

Az intézményvezető köteles naprakészen vezetni a változásokat.

A Tűzriadó Terv egy példányát a Recepción jól látható módon kell tartani, hogy az a kikerkező hivatásos tűzoltóság részére bármely időszakban át tudják adni.

Kisvárdá, 2018. augusztus 10.

Összeállította:

.....
Szűrös Gyula ny. tüz. alezredes
Szűrös Gyula ny. tüz. alezredes
Várda-Véd Kft. ügyvezető
Tel.:06-30-228-7015
email: szurosgyula@gmail.com
Biz.sz.: BM TTK 80/1985 tiszti átképző
Budapest, 1985.06.28.

Jóváhagyom:

.....

Leleszi Tibor polgármester



Felülvizsgálatok kimutatása

Érintett műszaki megoldás	Üzemeltetői ellenőrzés		Időszakos felülvizsgálat		Karbantartás		Felülvizsgálat elvégzése
	Ciklus idő	Dokumentálás szükségessége és módja	Ciklus idő	Dokumentálás szükségessége és módja	Ciklus idő	Dokumentálás szükségessége és módja	
Tűzoltó készülék	3 hónap (+ 1 hét)	Tűzvédelmi üzemeltetési napló	Nincs követelmény		6 hónap (+ 1 hónap) 12 hónap (+ 1 hónap) 5 év (+ 2 hónap) 10 év (+ 2 hónap)	Tűzvédelmi üzemeltetési napló	
Fali tűzcsap, vízforrások, nyomásfokozó szivattyú	6 hónap (+ 1 hét)	Tűzvédelmi üzemeltetési napló	12 hónap (+ 1 hét)	Tűzvédelmi üzemeltetési napló	Időszakos felülvizsgálattal egyidejűleg	Tűzvédelmi üzemeltetési napló	
Beépített tűzjelző berendezés	1 nap, 1 hónap, 3 hónap (+ 1 hét)	Tűzvédelmi üzemeltetési napló	6 hónap (+ 1 hét) 12 hónap (+ 1 hét)	Tűzvédelmi üzemeltetési napló	Időszakos felülvizsgálattal egyidejűleg	Tűzvédelmi üzemeltetési napló	
Beépített tűzoltó berendezés	1 hét, 1 hónap	Tűzvédelmi üzemeltetési napló	12 hónap (+ 1 hét)	Tűzvédelmi üzemeltetési napló	Időszakos felülvizsgálattal egyidejűleg	Tűzvédelmi üzemeltetési napló	
Tűz- és hibaátjelző berendezés	1 nap	Tűzvédelmi üzemeltetési napló	6 hónap (+ 1 hét)	Tűzvédelmi üzemeltetési napló	Időszakos felülvizsgálattal	Tűzvédelmi üzemeltetési napló	

Tűzoltósági kulcsszéf	napló	napló	napló	napló	napló	napló	napló	napló	napló	napló	napló	napló	napló	napló
	1 nap	Tűzvédelmi üzemeltetési napló	6 hónap (+ 1 hét)	Tűzvédelmi üzemeltetési napló	napló	Tűzvédelmi üzemeltetési napló	Időszakos felülvizsgálattal egyidejűleg	napló	Időszakos felülvizsgálattal egyidejűleg	napló	Tűzvédelmi üzemeltetési napló	Tűzvédelmi üzemeltetési napló	Tűzvédelmi üzemeltetési napló	Tűzvédelmi üzemeltetési napló
Tűzoltósági rádióerősítő	Nincs követelmény	Nincs követelmény												
Tűzoltó felvonó	3 hónap (+ 1 hét)	Tűzvédelmi üzemeltetési napló	12 hónap (+ 1 hét)	Tűzvédelmi üzemeltetési napló	napló	Tűzvédelmi üzemeltetési napló	Időszakos felülvizsgálattal egyidejűleg	napló	Időszakos felülvizsgálattal egyidejűleg	napló	Tűzvédelmi üzemeltetési napló	Tűzvédelmi üzemeltetési napló	Tűzvédelmi üzemeltetési napló	Tűzvédelmi üzemeltetési napló
Evakuációs rendszer		Tűzvédelmi üzemeltetési napló	6 hónap (+ 1 hét)	Tűzvédelmi üzemeltetési napló	napló	Tűzvédelmi üzemeltetési napló	Időszakos felülvizsgálattal egyidejűleg	napló	Időszakos felülvizsgálattal egyidejűleg	napló	Tűzvédelmi üzemeltetési napló	Tűzvédelmi üzemeltetési napló	Tűzvédelmi üzemeltetési napló	Tűzvédelmi üzemeltetési napló
Biztonsági világítás		Tűzvédelmi üzemeltetési napló	6 hónap (+ 1 hét)	Tűzvédelmi üzemeltetési napló	napló	Tűzvédelmi üzemeltetési napló	Időszakos felülvizsgálattal egyidejűleg	napló	Időszakos felülvizsgálattal egyidejűleg	napló	Tűzvédelmi üzemeltetési napló	Tűzvédelmi üzemeltetési napló	Tűzvédelmi üzemeltetési napló	Tűzvédelmi üzemeltetési napló
Pánikzár, vészkijarati zár, vészkijarat biztosító rendszer		Minden rendezvény előtt, de legalább 3 hónap (+ 1 hét)	6 hónap (+ 1 hét)	Tűzvédelmi üzemeltetési napló	napló	Tűzvédelmi üzemeltetési napló	Időszakos felülvizsgálattal egyidejűleg	napló	Időszakos felülvizsgálattal egyidejűleg	napló	Tűzvédelmi üzemeltetési napló	Tűzvédelmi üzemeltetési napló	Tűzvédelmi üzemeltetési napló	Tűzvédelmi üzemeltetési napló
Tűzgátló lezárások	1 hónap	Tűzvédelmi üzemeltetési napló	Tűzvédelmi üzemeltetési napló	Tűzvédelmi üzemeltetési napló	napló	Tűzvédelmi üzemeltetési napló	Időszakos felülvizsgálattal egyidejűleg	napló	Időszakos felülvizsgálattal egyidejűleg	napló	Tűzvédelmi üzemeltetési napló	Tűzvédelmi üzemeltetési napló	Tűzvédelmi üzemeltetési napló	Tűzvédelmi üzemeltetési napló
	Nincs követelmény	Nincs követelmény												
Hő- és füst elleni védelem megoldások	3 hónap (+ 1 hét)	Tűzvédelmi üzemeltetési napló	Tűzvédelmi üzemeltetési napló	Tűzvédelmi üzemeltetési napló	napló	Tűzvédelmi üzemeltetési napló	Időszakos felülvizsgálattal egyidejűleg	napló	Időszakos felülvizsgálattal egyidejűleg	napló	Tűzvédelmi üzemeltetési napló	Tűzvédelmi üzemeltetési napló	Tűzvédelmi üzemeltetési napló	Tűzvédelmi üzemeltetési napló
	3 hónap	Tűzvédelmi üzemeltetési napló	6 hónap (+ 1 hét)	Tűzvédelmi üzemeltetési napló	napló	Tűzvédelmi üzemeltetési napló	Időszakos felülvizsgálattal egyidejűleg	napló	Időszakos felülvizsgálattal egyidejűleg	napló	Tűzvédelmi üzemeltetési napló	Tűzvédelmi üzemeltetési napló	Tűzvédelmi üzemeltetési napló	Tűzvédelmi üzemeltetési napló

	légpótló ventilátor	(+ 1 hét)	üzemeltetési napló			üzemeltetési napló	üzemeltetési napló	üzemeltetési napló	
	Füstmentesítő ventilátor	3 hónap (+ 1 hét)	Tűzvédelmi üzemeltetési napló	6 hónap (+ 1 hét)	Tűzvédelmi üzemeltetési napló	Időszakos felülvizsgálattal egyidejűleg	Tűzvédelmi üzemeltetési napló	Időszakos felülvizsgálattal egyidejűleg	Tűzvédelmi üzemeltetési napló
	Füstcsappantyú, zsalu	3 hónap (+ 1 hét)	Tűzvédelmi üzemeltetési napló	6 hónap (+ 1 hét)	Tűzvédelmi üzemeltetési napló	Időszakos felülvizsgálattal egyidejűleg	Tűzvédelmi üzemeltetési napló	Időszakos felülvizsgálattal egyidejűleg	Tűzvédelmi üzemeltetési napló
	Füstgátló nyílászáró	3 hónap (+ 1 hét)	Tűzvédelmi üzemeltetési napló	6 hónap (+ 1 hét)	Tűzvédelmi üzemeltetési napló	Időszakos felülvizsgálattal egyidejűleg	Tűzvédelmi üzemeltetési napló	Időszakos felülvizsgálattal egyidejűleg	Tűzvédelmi üzemeltetési napló
	Mobil füstkötény	3 hónap (+ 1 hét)	Tűzvédelmi üzemeltetési napló	6 hónap (+ 1 hét)	Tűzvédelmi üzemeltetési napló	Időszakos felülvizsgálattal egyidejűleg	Tűzvédelmi üzemeltetési napló	Időszakos felülvizsgálattal egyidejűleg	Tűzvédelmi üzemeltetési napló
	Biztonsági tápforrásnak minősülő dízel aggregátor	1 hónap (+ 3 nap)	Tűzvédelmi üzemeltetési napló	6 hónap (+ 1 hét)	Tűzvédelmi üzemeltetési napló	Időszakos felülvizsgálattal egyidejűleg	Tűzvédelmi üzemeltetési napló	Időszakos felülvizsgálattal egyidejűleg	Tűzvédelmi üzemeltetési napló
	Biztonsági tápforrásnak minősülő dízel akkumulátor, feszültségmentes tápegység	1 hónap (+ 3 nap)	Tűzvédelmi üzemeltetési napló	6 hónap (+ 1 hét)	Tűzvédelmi üzemeltetési napló	Időszakos felülvizsgálattal egyidejűleg	Tűzvédelmi üzemeltetési napló	Időszakos felülvizsgálattal egyidejűleg	Tűzvédelmi üzemeltetési napló
	Villamos hálózat	Nincs követelmény		3 évente vagy 6 évente	54/2014 (XII.5) BM rendelettel kiadott OTSZ szerinti	Nincs követelmény	Nincs követelmény	Nincs követelmény	
	Villámvédelmi berendezés	Nincs követelmény		3 évente vagy 6 évente	54/2014 (XII.5) BM rendelettel kiadott OTSZ szerinti	Nincs követelmény	Nincs követelmény	Nincs követelmény	

Gázüzemű berendezések	Nincs követelmény	5 évente	19/2012 (VII. 20.) NGM rendelet	Nincs követelmény	
Kémények	Nincs követelmény	Évente/négyévente	63/2012 (XII. 11.) BM rendelet	Nincs követelmény	

TŰZVÉDELMI BÍRSÁG KISZABÁSÁNAK ESETEI

<i>Tűzvédelmi szabálytalanság</i>	<i>Tűzvédelmi bírság legkisebb mértéke (Ft)</i>	<i>Tűzvédelmi bírság legnagyobb mértéke (Ft)</i>
Tűzvédelmi előírás megszegése, ha az tüzet idézett elő	100.000	1.000.000
Tűzvédelmi szabály megszegése, ha az tüzet idézett elő és az oltási tevékenységben a tűzoltóság közreműködése is szükséges	200.000	3.000.000
Tűzvédelmi szabály megszegése, ha azzal közvetlen tűz vagy robbanásveszélyt idéztek elő	100.000	1.000.000
Menekülésre számításba vett kijárat, vészkiárat leszűkítése oly módon, hogy a kiürítéshez szükséges átbocsátóképesség nem biztosított	30.000/kijárat	45.000/kijárat
Tömegtartózkodásra szolgáló létesítmény esetén a menekülésre számításba vett kijárat, vészkiárat leszűkítése oly módon, hogy a kiürítéshez szükséges átbocsátóképesség nem biztosított	60.000/kijárat	90.000/kijárat
Menekülésre számításba vett kijárat, vészkiárat lezárása, leszűkítése oly módon, hogy a menekülő számára nem szüntethető meg azonnal	200.000/kijárat	300.000/kijárat
Tömegtartózkodásra szolgáló létesítmény esetén a menekülésre számításba vett kijárat, vészkiárat leszűkítése oly módon, hogy a menekülő számára nem szüntethető meg azonnal	300.000/kijárat	400.000/kijárat
Kiürítésre figyelembe vett közlekedőn, folyosón éghető anyagok, tárgyak elhelyezése a tűzvédelmi hatóság engedélye nélkül	60.000/közlekedő	100.000/közlekedő
Az I. fokú tűzvédelmi hatósággal történt egyeztetés nélkül a kiürítésre figyelembe vett közlekedőn, folyosón éghető installációk, dekorációk, szőnyegek, falikárpitok, továbbá egyéb éghető anyagoknak az elhelyezéssel érintett fal- vagy a padló felületének 30%-ánál nagyobb mértékű részét borító elhelyezése (a beépített építési termékek és biztonsági jelek kivételével)	100.000	1.000.000
A kiürítési számítással igazolt/igazolható létszám túllépése	100 000	3 000 000

Jogszály, vagy hatóság által előírt, a tűz- vagy füstszakasz határon beépített tűz- vagy füstgátló műszaki megoldás megszüntetése, eltávolítása, működésének akadályoztatása	60 000	200 000
Ha a létesítési eljárás során jóváhagyott tűzoltási felvonulást, terület maradéktalanul nem biztosított	50 000	1 000 000
Szükséges oltóvíz-intenzitás, kifolyási nyomás hiánya, oltóvízkivétel, felhasználás akadályozása	50 000	1 000 000
Tűzoltóság beavatkozásának akadályozása	30 000	2 000 000
A létesítményi, továbbá az önkormányzati tűzoltóságra vonatkozó jogszabályban vagy hatósági határozatban rögzített, a létszámra, illetve képzésre vonatkozó előírások megszegése	100 000/a kötelező legkisebb létszámból hiányzó vagy kiképzetlen személy	-
Tűzoltókészülék készenlétben tartásának, karbantartásának hiánya (a veszélyes árut szállító járművek kivételével):	- készenlétben tartás hiánya 50 000/készülék - karbantartás hiánya 30 000/készülék	
Jogszály vagy hatóság által előírt beépített tűzjelző vagy tűzoltó berendezés készenlétben tartásának, karbantartásának, felülvizsgálatának hiánya, működésének akadályozása, ha a védett tér a) legfeljebb 100 m ² alapterületű: b) 101–500 m ² alapterületű: c) 500 m ² feletti alapterületű:	 100 000/rendszer 200 000/rendszer 400 000/rendszer	 400 000/rendszer 1 000 000/rendszer 2 000 000/rendszer
Tűzjelző vagy tűzoltó berendezés központjának jogszabály vagy hatóság által előírt állandó felügyelet, közvetlen tűzátjelzés hiánya	150 000/rendszer	1 500 000/rendszer
Jogszály vagy hatóság által előírt beépített tűzjelző vagy tűzoltó eszköz, felszerelés, készülék, berendezés hibáinak igazolt megszüntetésének, vagy a megszüntetésre tett intézkedés kezdeményezésének hiánya, amennyiben annak észlelése óta több mint 8 nap eltelt.	60 000	1 000 000
Jogszály vagy hatóság által előírt tűzoltó technikai eszköz, felszerelés, készenlétben tartásának, karbantartásának, ellenőrzésének, felülvizsgálatának, a feltárt hibák igazolt javításának, nyomáspróbájának hiánya	40 000	1 000 000

Jogszabály vagy hatóság által előírt oltóanyag beszerzésének, készenlétben tartásának elmulasztása	30 000	1 000 000
Tűzvédelmi szakvizsgára kötelezett tevékenység érvényes tűzvédelmi szakvizsga nélküli végzése, közvetlen irányítása	100 000/fő	
Hatósági eltiltás ellenére végzett tűzvédelmi szakvizsga oktatásszervezői tevékenységért, illetve tűzvédelmi szakvizsgabizottságban tagként, elnökként való közreműködésért	100 000/eltiltott fő	
Tűzvédelmi szakvizsgára kötelezett tevékenység műszaki követelménytől eltérő végzéseért (természetes személy vagy gazdasági társaság)	100 000	1 000 000
Tűzvédelmi tervfejezet tűzvédelmi szakértő vagy tűzvédelmi tervező nélküli készítése, a tervezői-, szakértői név hiánya, jogosultság számának, saját kezű aláírásának hiánya	100 000	1 000 000
Ha a felelős tervező, a tűzvédelmi szakértő, a kivitelező, a felelős műszaki vezető vagy a tűzvédelmi tervező valótlan nyilatkozatot adott	60 000	1 000 000
Ha a munkáltató az új munkavállalók tűzvédelmi oktatásáról, illetve – amennyiben tűzvédelmi szabályzat készítésére kötelezett – a tűzvédelmi szabályzat megismertetéséről a munkába lépéskor – igazolt módon – nem gondoskodott, és a munkavállaló belépése óta több mint 15 nap eltelt	100 000/munkavállaló	
Ha a munkáltató a munkavállalók ismétlődő vagy a tűzvédelmi hatóság által előírt soron kívüli tűzvédelmi oktatásáról, illetve a tűzvédelmi szabályzat megismertetéséről a jogszabályban vagy a tűzvédelmi szabályzatában, a soron kívüli oktatást előíró határozatban rögzített határidőre – igazolt módon – nem gondoskodott és a határidő óta több mint 15 nap eltelt	100 000/munkavállaló	
Ha az üzemeltető a fokozottan tűz- és robbanásveszélyes („A”), a tűz- és robbanásveszélyes („B”), valamint a tűzveszélyes („C”) tűzveszélyességi osztályba tartozó létesítmény esetén nem gondoskodik – aláírt megállapodással, megbízással dokumentálva – megfelelő szervezettel, illetve tűzvédelmi szakképesítéssel rendelkező személlyel vagy szolgáltatás igénybevételeivel a létesítmény tűzvédelméről	100 000	500 000
Ha a külön jogszabály alapján kötelezettek a jogszabály által előírt tűzvédelmi szabályzatot nem készítik, készítették el	60 000	250 000
Ha a külön jogszabályban kötelezettek tűzvédelmi szabályzatából jogszabályban előírt kötelező tartalmi elem hiányzik, vagy a tűzvédelmi helyzetre kiható változást nem	60 000	200 000

tartalmazza		
Ha az építményben raktározott, tárolt anyag, termék mennyisége meghaladja a vonatkozó jogszabályban megengedett tűzterhelési értékeket	60 000	2 000 000
A kötelező időszakos villamos vagy villámvédelmi felülvizsgálat hiánya	100 000/rendszer	1 000 000/rendszer
A kötelező időszakos villamos vagy villámvédelmi felülvizsgálati minősítő iratban feltárt – tűzveszélyes vagy soron kívüli, javítandó jelzéssel ellátott – hibák igazolt megszüntetésének hiánya	50 000/rendszer	300 000/rendszer
Ha az erdőgazdálkodó a jogszabály által előírt erdő-tűzvédelmi tervet vagy egyszerűsített erdő-tűzvédelmi tervet nem készíti, készítteti el	60 000	130 000
A településen vagy a létesítményben a tűzoltást befolyásoló változások bejelentésének elmulasztása az állandó készenléti jellegű szolgálatot ellátó hivatásos tűzoltóság vagy önkormányzati tűzoltóság, illetve az érintett létesítményi tűzoltóság felé	30 000	1 000 000
Ha a bejelentés köteles szolgáltatási tevékenységet a szolgáltató nem az adott jogszabályi előírásoknak megfelelően végezte	100 000	1 000 000
A tűzoltó technikai termék forgalmazásának, javításának, ellenőrzésének, felülvizsgálatának, karbantartásának a jogszabályban, tűzvédelmi műszaki követelményben és a tűzvédelmi hatósági engedélyben foglaltaktól eltérő módon történő végzése vagy ezen tevékenység során a termékek működőképességének veszélyeztetése	100 000	1 000 000
Ha jogszabály által forgalmazási engedélyhez kötött tűzoltó-technikai termék forgalmazásához nem kérték meg a hatóság engedélyét	300 000	3 000 000
Egyéb tűzvédelmi jogszabályban vagy a tűzvédelmi szabályzatokban foglalt előírások, továbbá a tűzvédelmi szabványok előírásainak megszegése esetén	20 000	60 000

K i m u t a t á s

az irányfény világítás havonkénti működőképességének ellenőrzéséhez

Ellenőrzés ideje	Ellenőrzést végző	Valamennyi üzemkéses*	Meghibásodott irányfény sorszama, tett intézkedés:

* Valamennyi üzemkésessége esetén X-et tenni

DELLI SZINKKAZL

Várkeri Stadion

- IDEIGLENES KERÍTÉS
- JÁTÉKOS FÖRGALOM
- SZURKOLÓI FÖRGALOM
- V.I.P. FÖRGALOM
- SAJTÓ FÖRGALOM

- B** SAJTÓBEJÁRAT
- C** V.I.P. BEJÁRAT
- D** HAZAI BEJÁRAT
- E** VENDÉG BEJÁRAT
- F** BUSZ PARKOLÓ (P3)
- G** JÁTÉKOS, BÍRÓI PARKOLÓ
- H** V.I.P. PARKOLÓ (P52)
- I** NÉZŐI PARKOLÓ (P200)
- J** PARKOLÓ BŐVÍTÉSI LEHETŐSÉG (P100)
- K** KÖZVETÍTŐI ÁLLÁS
- L** RENVEDELMI-PELVÁZONLÁSI TERÜLET
- M** MENTŐ
- N** TERVEZETT SPORTCSARNOK
- O** MEGLÉVŐ ÖLT. ÉPÜLET



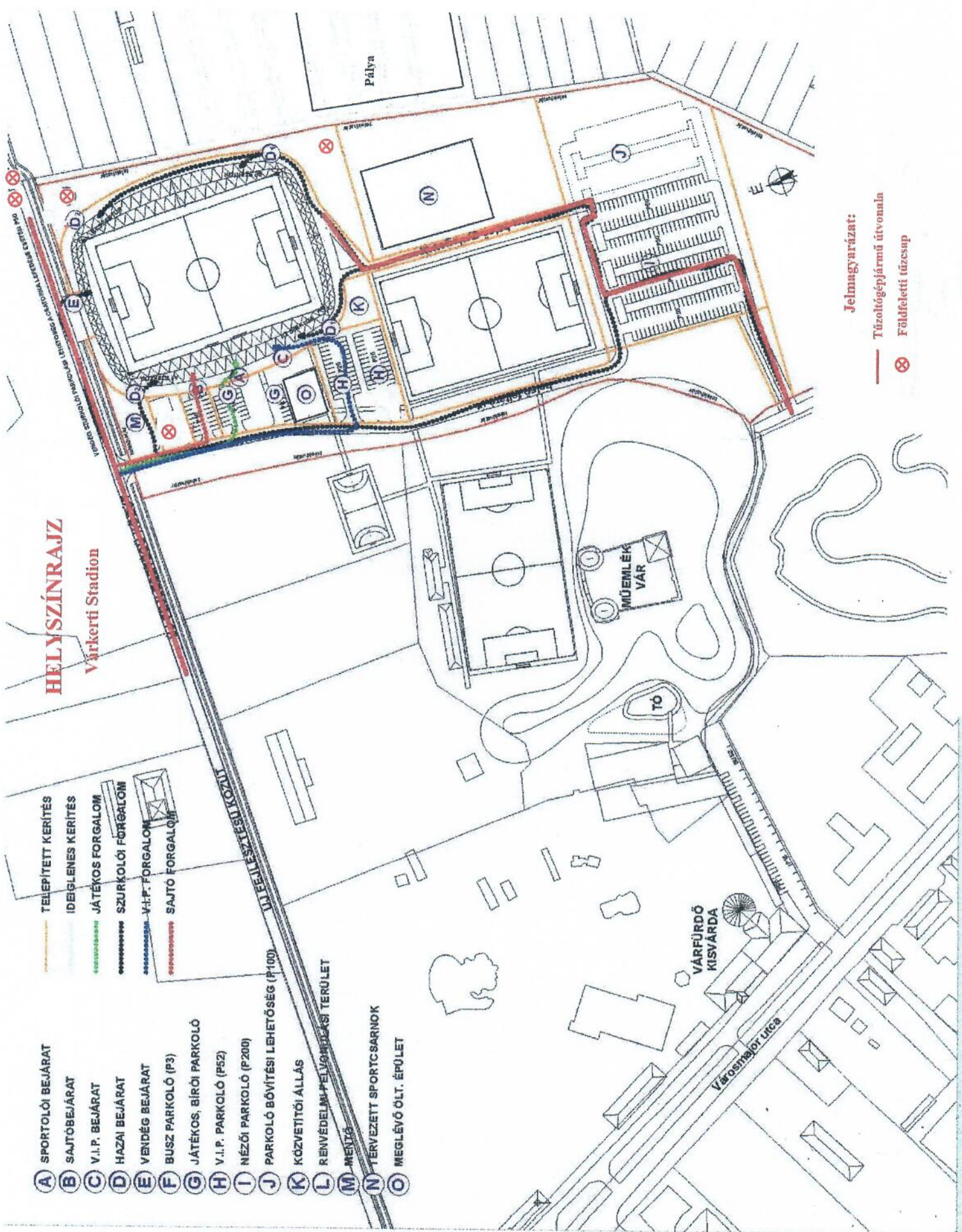
- Jelmagyarázat:**
- Tűzoltógépjármű útvonalala
 - ⊗ Földfeletti tűzesap

- A SPORTOLÓI BEJÁRAT
- B SAJTÓBEJÁRAT
- C V.I.P. BEJÁRAT
- D HAZAI BEJÁRAT
- E VENDÉG BEJÁRAT
- F BUSZ PARKOLÓ (P3)
- G JÁTÉKOS, BÍRÓI PARKOLÓ
- H V.I.P. PARKOLÓ (P52)
- I NÉZŐI PARKOLÓ (P200)
- J PARKOLÓ BŐVÍTÉSI LEHETŐSÉG (P100)
- K KÖZVEETŐI ÁLLÁS
- L RENVEDELMI-PELVÉNYEZÉSI TERÜLET
- M MENTŐ
- N TERVEZETT SPORTCSARNOK
- O MEGLÉVŐ ÖLT. ÉPÜLET

- TELEPÍTETT KERÍTÉS
- IDEIGLENES KERÍTÉS
- JÁTÉKOS FORGALOM
- SZURKOLÓI FORGALOM
- V.I.P. FORGALOM
- SAJTÓ FORGALOM

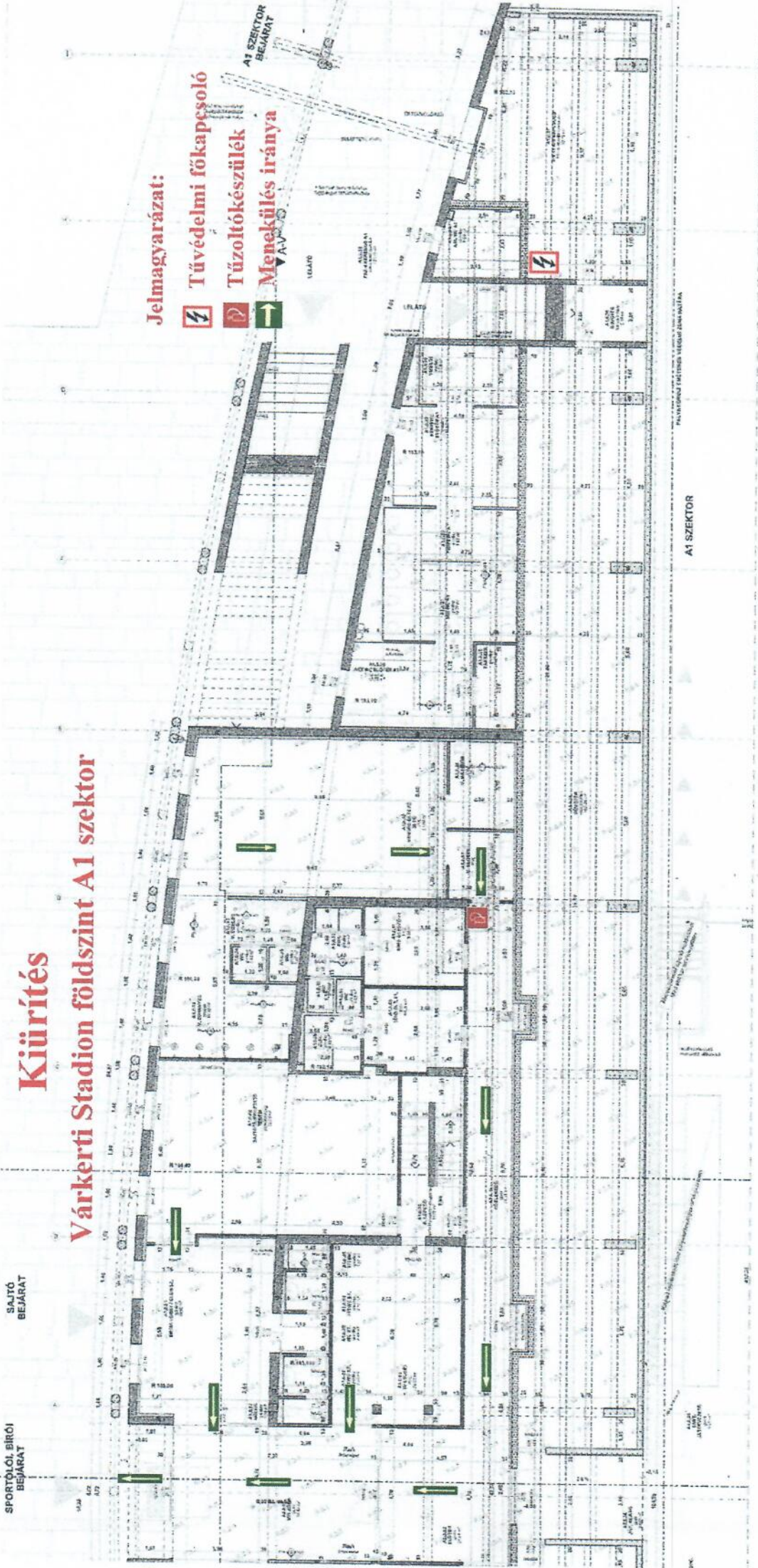
HELYSZÍNRAJZ

Várkeri Stadion



Jelmagyarázat:

- Tűzoltógépjármű útvonala
- ⊗ Földfeletti tűzcsap



SPORTOLÓI BÍRÓI
BEJÁRAT

SALJTÓ
BEJÁRAT

Kiürítés

Várkert Stadion földszint A1 szektor

Jelmagyarázat:



Tűvédelmi főkapcsoló



Tűzoltókészülék



Menekülés iránya

A1 SZÉKTOR
BEJÁRAT

A1 SZÉKTOR

FAKORPUSZOK ÉS TARTÓOSZLOPOK ELHelyEZÉSE

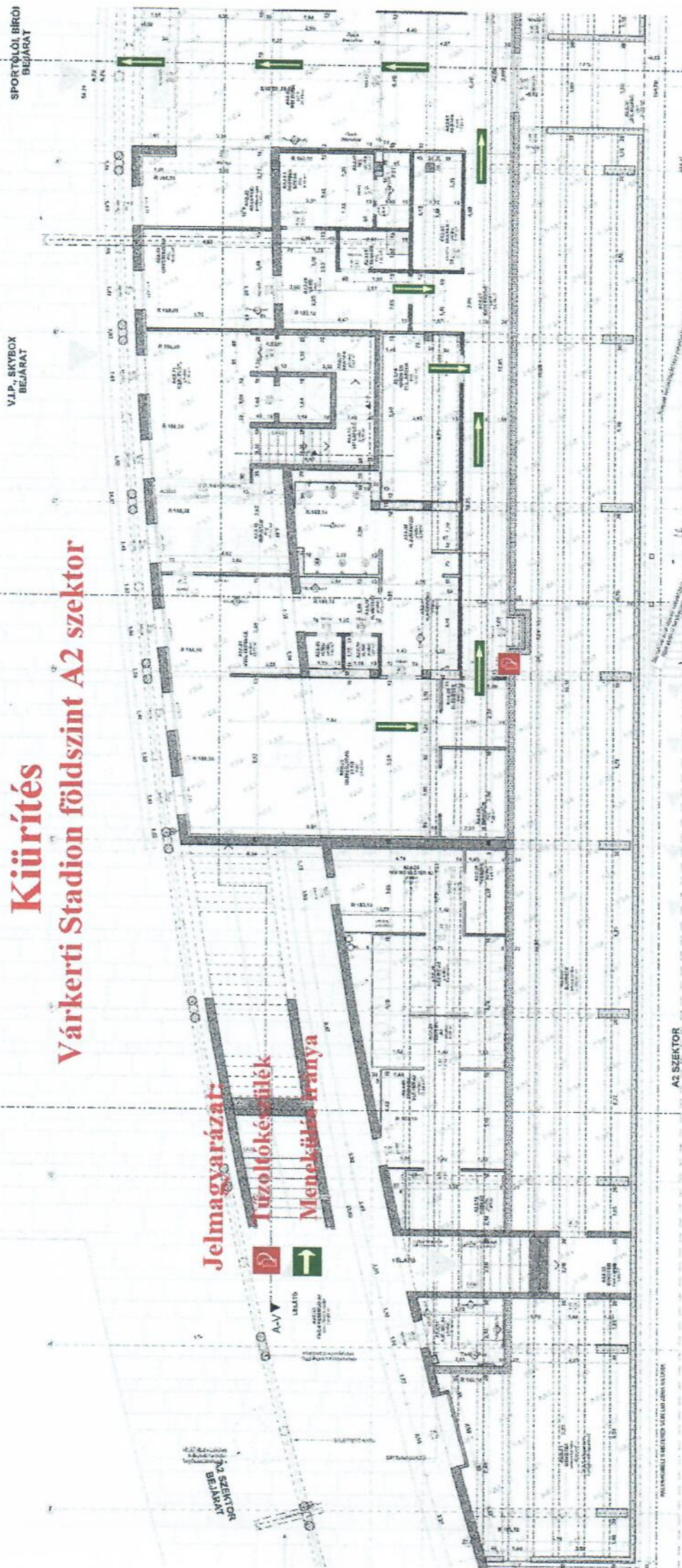
ALAPVETŐ
KÖZLEKEDÉSI ÚT

ALAPVETŐ
KÖZLEKEDÉSI ÚT

ALAPVETŐ
KÖZLEKEDÉSI ÚT

ME

Kiürítés Várkerti Stadion földszint A2 szektor



Jelmagyarázat:
Tűzoltókészülék
Menekülési irány

V.I.P., SKYBOX
BEJÁRAT

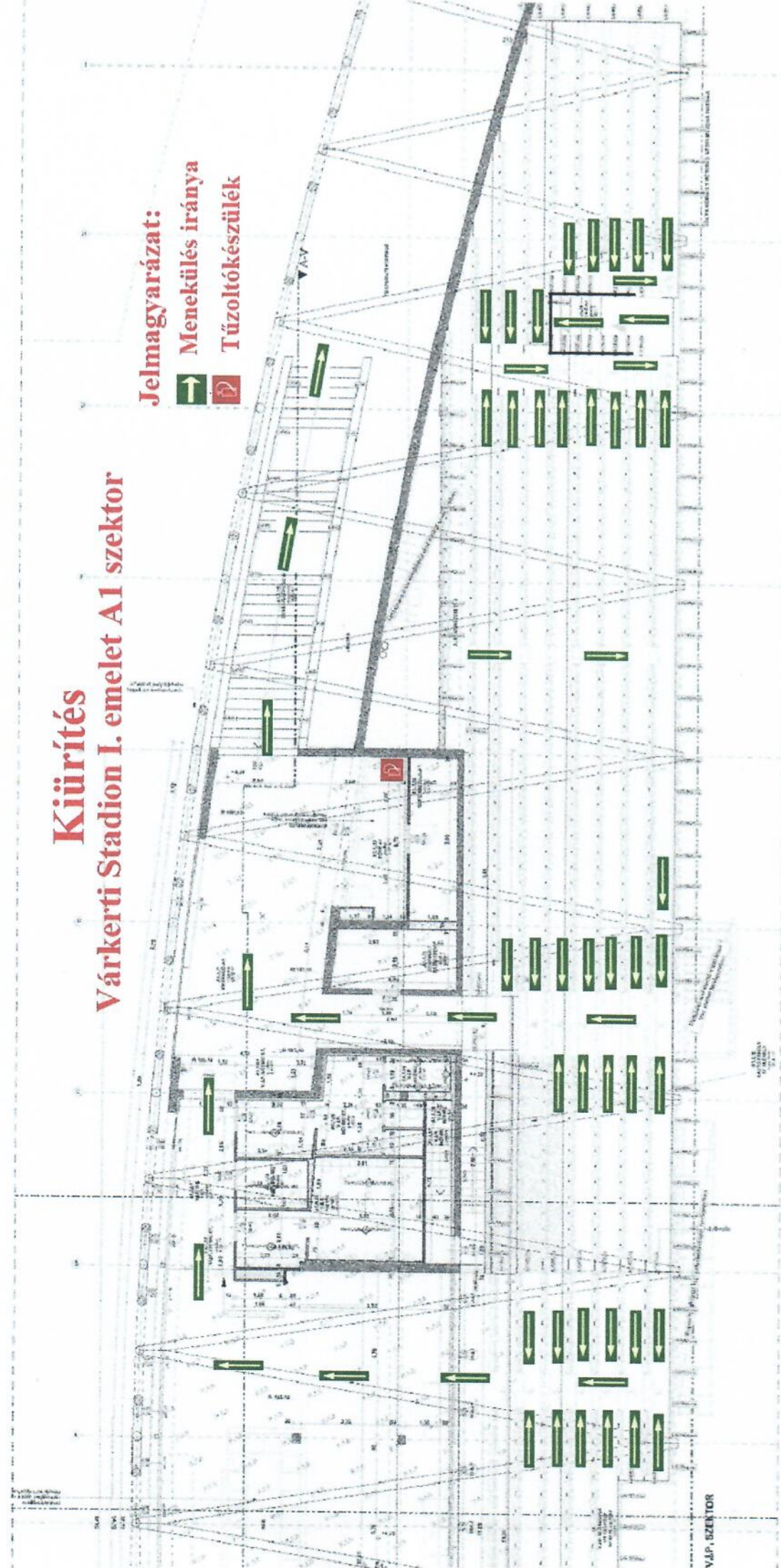
SPORTÓLOI BROI
BEJÁRAT

A2 SZÉKTOR

POLIKLINIKAI ÉRTELMEZŐ VÁRKERTI STADION FELSZÍNE

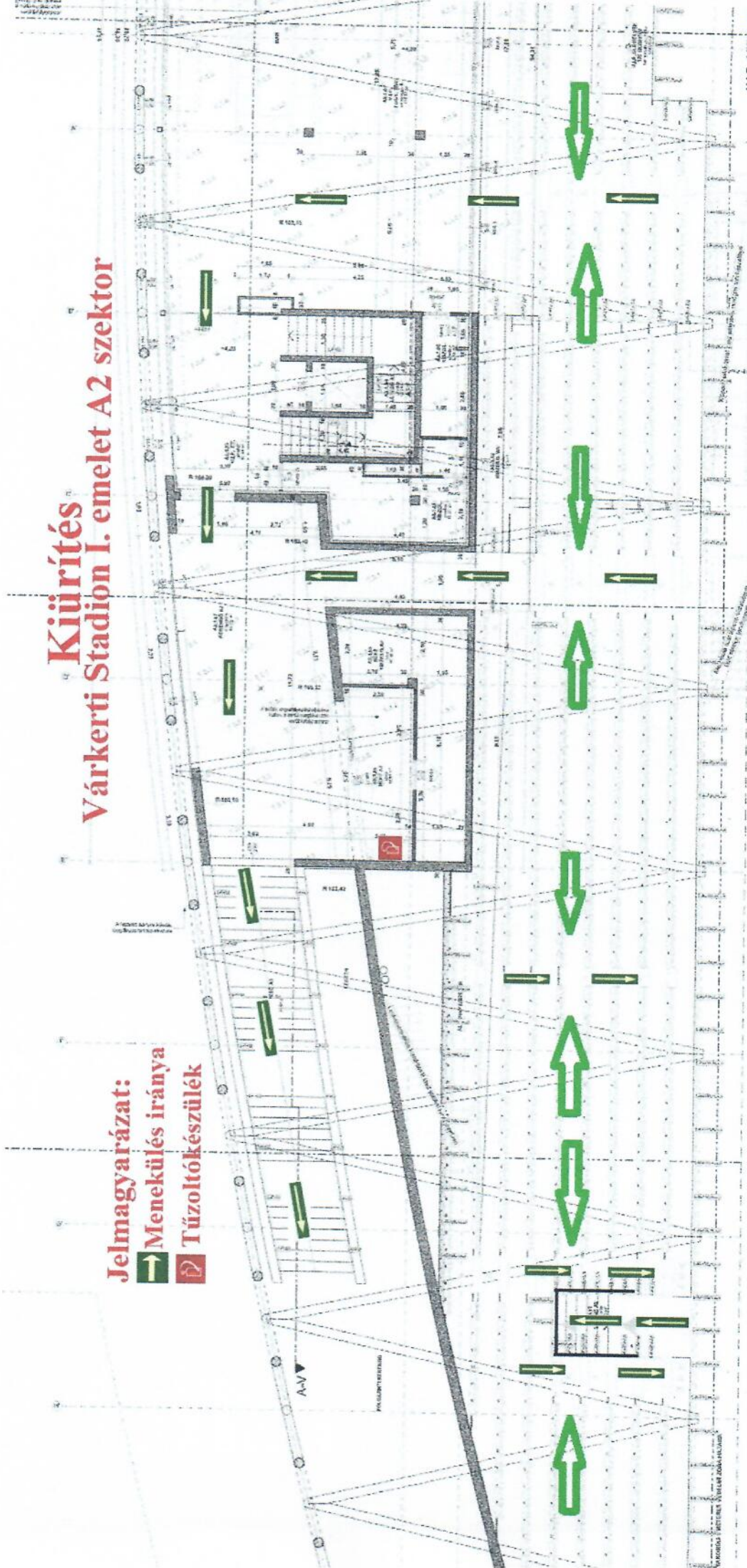
Kiürítés Várkerti Stadion I. emelet A1 szektor

Jelmagyarázat:
➔ Menekülés iránya
🚒 Tűzoltókészülék



Kiürítés Várkerti Stadion I. emelet A2 szektor

Jelmagyarázat:
➡ Menekülés iránya
🚪 Tűzoltókészülék



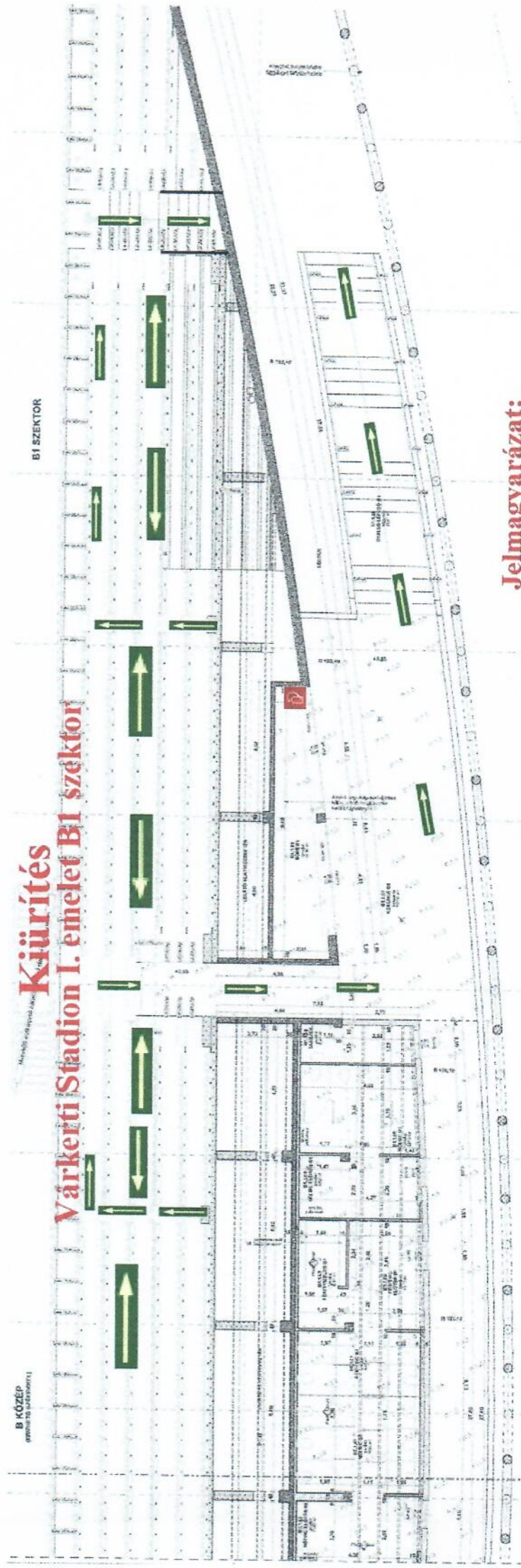
V.I.P. SEKTOR

B KÖZEP
szomszédos szektorok

Magyarországi Olimpiai Akadémia

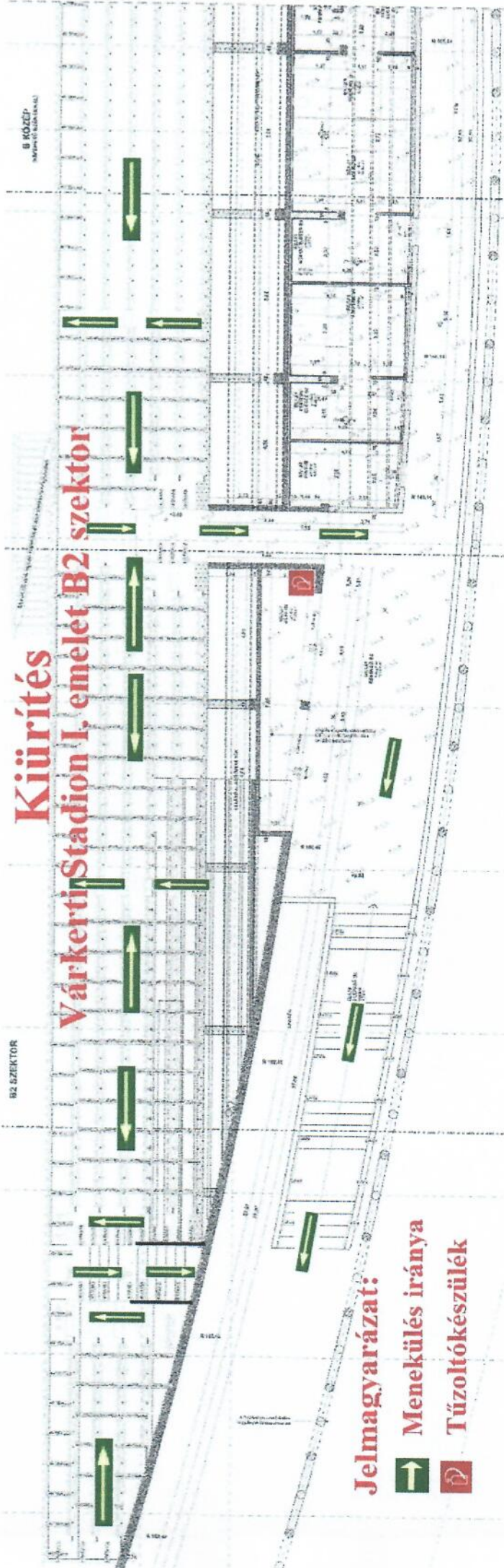
Várkeri Stadion I. emelet B1 szektor

B1 SEKTOR



Jelmagyarázat:

-  Menekülés iránya
-  Tűzoltókészülék



B2 SZSEKTOR

B KÖZEP
MÉRETEK TÁBLÁZATA

Kiürítés

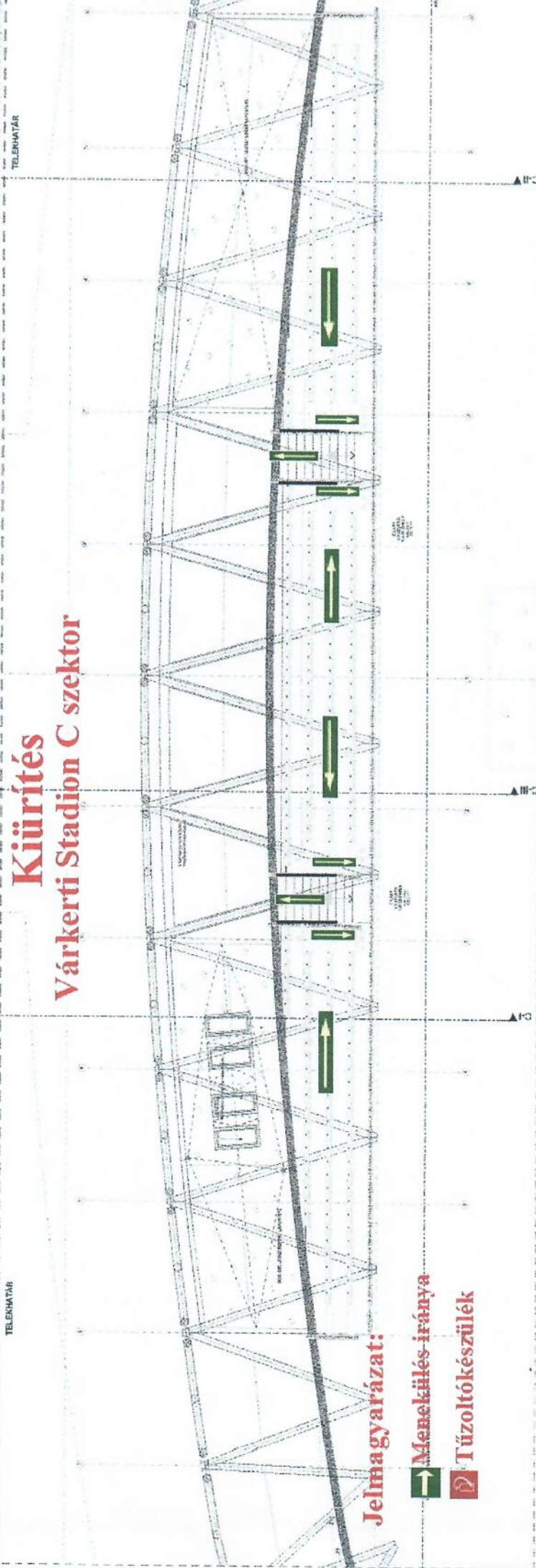
Várkeresztény Stadion I. emelet B2 szektor

Jelmagyarázat:

-  Menekülés iránya
-  Tűzoltókészülék

TELEPHATÁR

TELEPHATÁR



Kiürítés

Várkeri Stadion C szektor

Jelmagyarázat:

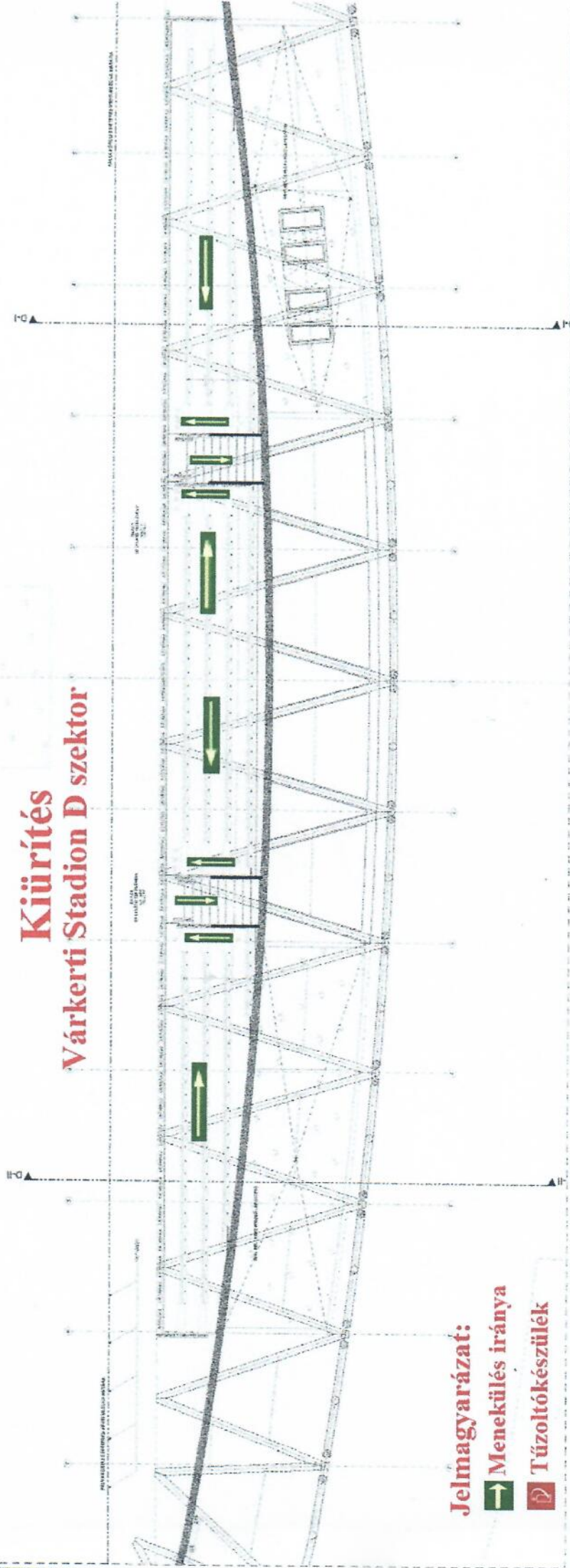
-  Menekülés-iránya
-  Tűzoltókészülék

▲H-C

▲H-C

▲H-C

Kiürítés Várkeri Stadion D szektor



Jelmagyarázat:

-  Menekülés iránya
-  Tűzoltókészülék