



Kisvárdai Város Településrendezési Tervének módosításához

Országos, kiemelt
társégi és megyei
övezetek területi
határolása



*„Módosítások I.-
2021”*



Tervező:

Art Vital Tervező, Építő és
Kereskedelmi Kft.
(C-15-1062)

2021.

Külzetlap

Kisvárdai Város
Településrendezési Tervének
- módosításához -

Országos, kiemelt térségi és megyei övezetek területi lehatárolása

„Módosítások I. - 2021”

Település tervező/ Építész vezető tervező



.....
Végh József
TT-15-0023
É/1-15-0124

Település tervező / projektvezető:



.....
Labbancz András
TT-15-0378

Tervező munkatárs:



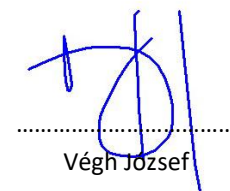
.....
Ugochukwu Georgina

Szerkesztő:



.....
Barkaszi Richard

Ügyvezető igazgató:



.....
Végh József

Kisvárdai Város
Településrendezési Tervének
- módosításához -

Országos, kiemelt térségi és megyei övezetek területi lehatárolása

„Módosítások I. - 2021”

Tartalomjegyzék

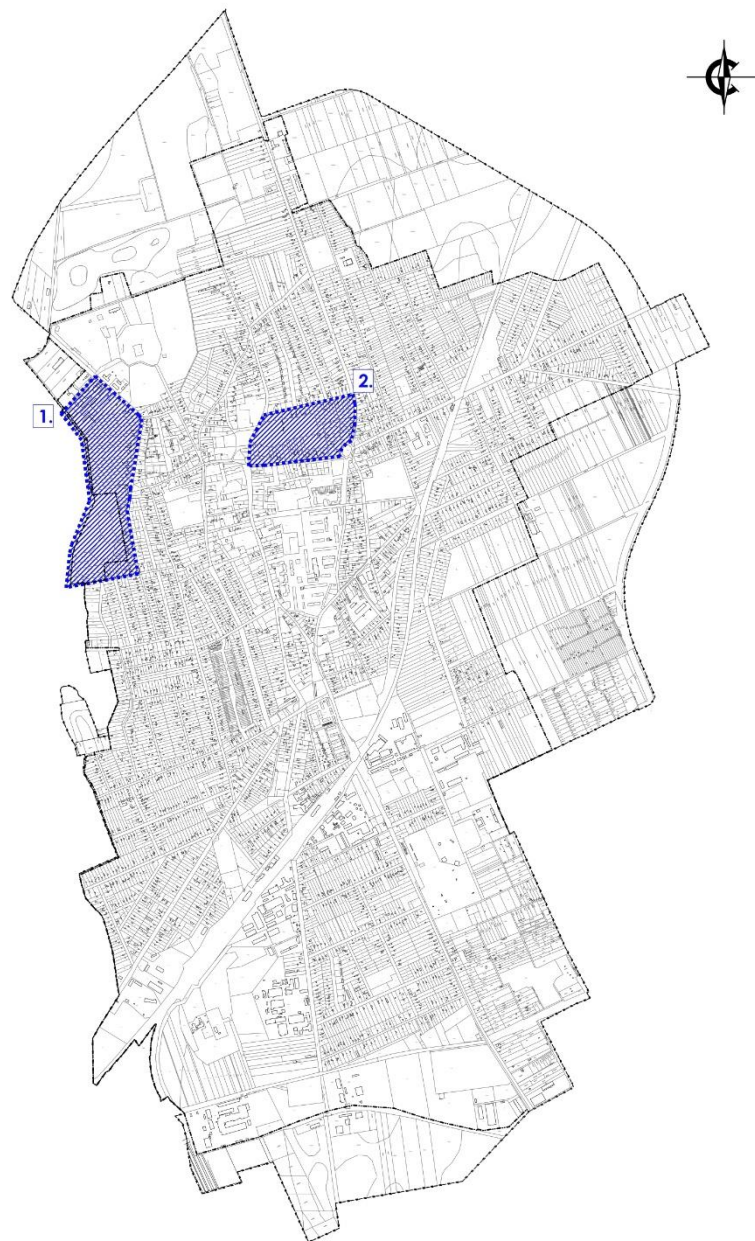
1.	Előzmények	4
1.1.	A területre jelenleg a következő településrendezési eszközök vannak hatályba	4
1.2.	Átnézeti térkép	4
1.3.	Helyszín, környezet és a fejlesztés bemutatása	5
2.	Beavatkozási pontok ismertetése	15
3.	A térségi övezetek lehatárolása	16

1. Előzmények

1.1. A területre jelenleg a következő koncepció és településrendezési eszközök vannak hatályban

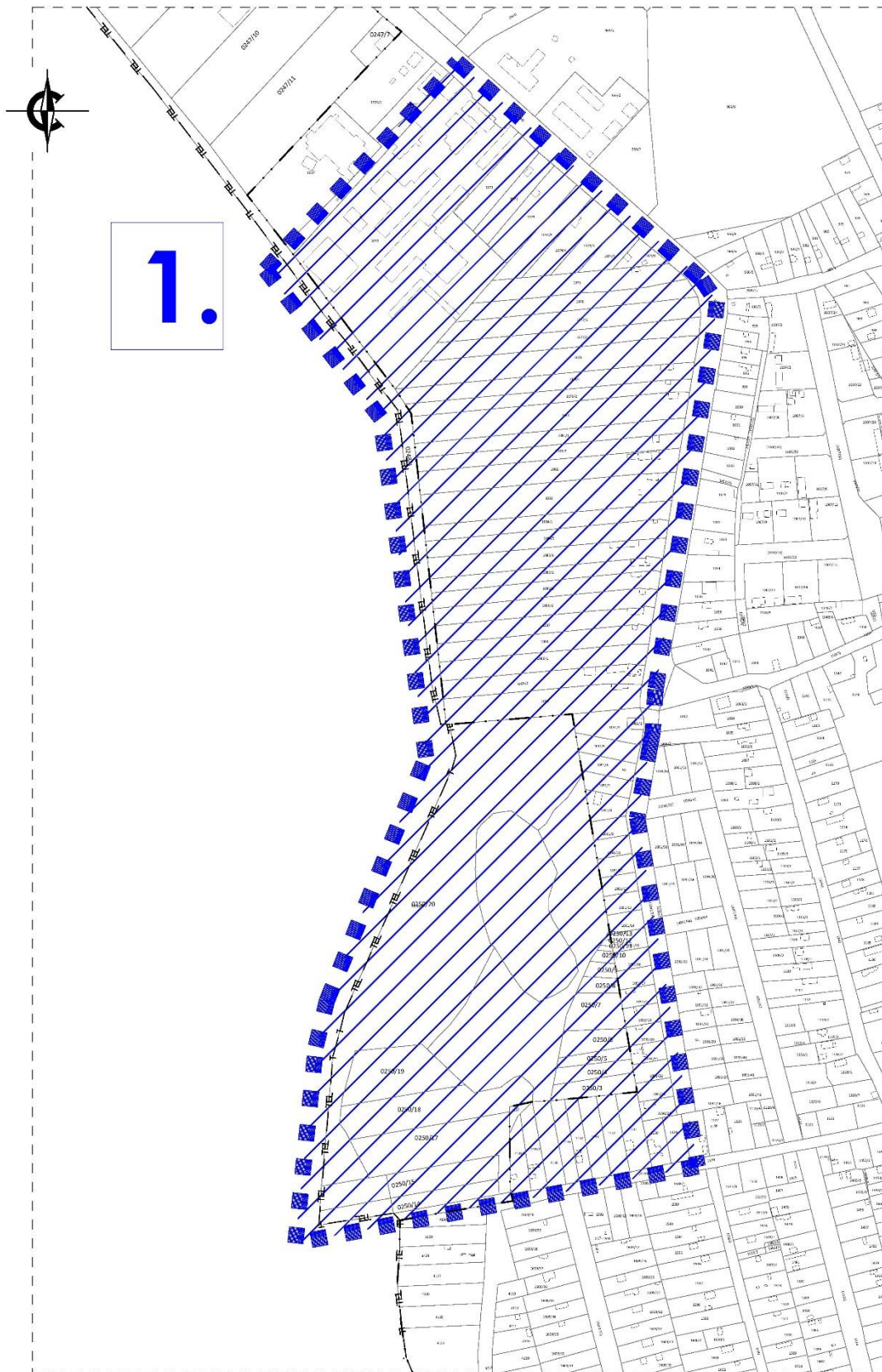
- 273/2011 (XI. 30.) számú határozat, Kisvárdai Város Településszerkezeti tervének és szerkezeti terv leírásának elfogadásáról
- 27/2011. (XI. 30.) rendelet, Kisvárdai Város Helyi Építési Szabályzatáról és Szabályozás Tervének elfogadásáról

1.2. Átnézeti térkép



Kisvárdai Város Településrendezési Tervének módosításához
ORSZÁGOSAN, KIEMELT TÉRSÉGI ÉS MEGYEI ÖVEZETEK TERÜLETI LEHATÁROLÁSA

Átnézeti térkép (kivágat)



Kisvárdai Város Településrendezési Tervének módosításához
ORSZÁGOSAN, KIEMELT TÉRSÉGI ÉS MEGYEI ÖVEZETEK TERÜLETI LEHATÁROLÁSA



(Forrás: Saját szerkesztés)

1.3. Helyszín, környezet és a fejlesztés bemutatása

1. Beavatkozási pont

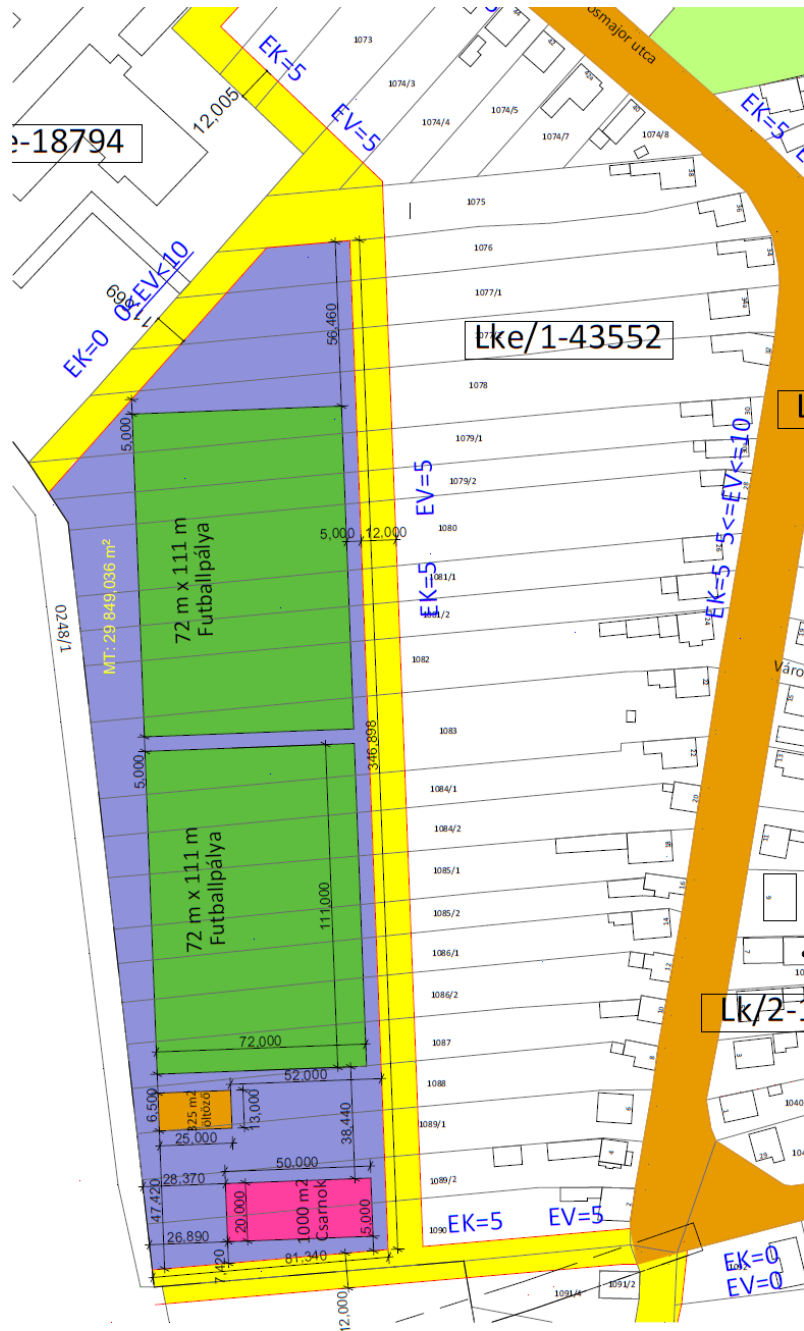
Belterületen, a Városmajor u – Rétalja u. – Kákástó utcák és a település térség határvonala által határolt tömb.



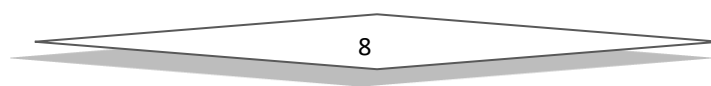
(Forrás: FÖMI adatszolgáltatás)

A módosítás célja, a tömböt feltáró út nyugati oldalán kialakuló telektömb beépítése, két fejlesztési projekt célterületként.

Az egyik, a városi új múzeum projektjéhez kapcsolódóan, külső, önálló helyszínen raktárcsarnok létesítése tervezett, amelyben a gyűjtemény egyes részeinek tárolása történne. A másik, a Várda Sport Egyesület és a Labdarugó Kft. közösen sportlétesítmény fejlesztést kíván végrehajtani (futballpálya és kiszolgáló létesítményei.).



A módosítás során a tömb déli végét alkotó két ingatlan „Vt/3” jelű építési övezetbe kerül átsorolásra, a múzeumi funkcióhoz kapcsolódóan. A fennmaradó ingatlanok beépítésre szánt sportolási és rekreációs terület övezetébe kerülnek átsorolásra.



Az építési övezet / övezet jelenlegi besorolása, a normatív értékek összefoglaló táblázata:

Módosítással érintett építési övezet / övezet besorolás	
Lke/3	Kisvárosias lakóterület
2	A beépítési mód szabadon álló, általános, előkertes
6	A minimálisan kialakítható telekméret: 1100 m ²
5	30 % - a beépítettség legnagyobb megengedett mértéke
5	50% - a kialakítandó zöldfelület minimális mértéke
2	4,5 m – a megengedett legnagyobb építménymagasság

Az építési övezet/övezet módosításra javasolt besorolása, a normatív értékek összefoglaló táblázata:

Módosítással érintett építési övezet / övezet besorolás	
Vt/3	Településközponti vegyes terület
2	A beépítési mód szabadon álló, általános, előkertes
7	A minimálisan kialakítható telekméret: 2500 m ²
7	50 % - a beépítettség legnagyobb megengedett mértéke
8	20% - a kialakítandó zöldfelület minimális mértéke
6	10,5 m – a megengedett legnagyobb építménymagasság
Ksz	Különleges területen belüli sportolási és rekreációs terület
2	A beépítési mód szabadon álló, általános, előkertes
7	A minimálisan kialakítható telekméret: 2500 m ²
6	60 % - a beépítettség legnagyobb megengedett mértéke
6	40% - a kialakítandó zöldfelület minimális mértéke
6	10,5 m – a megengedett legnagyobb építménymagasság

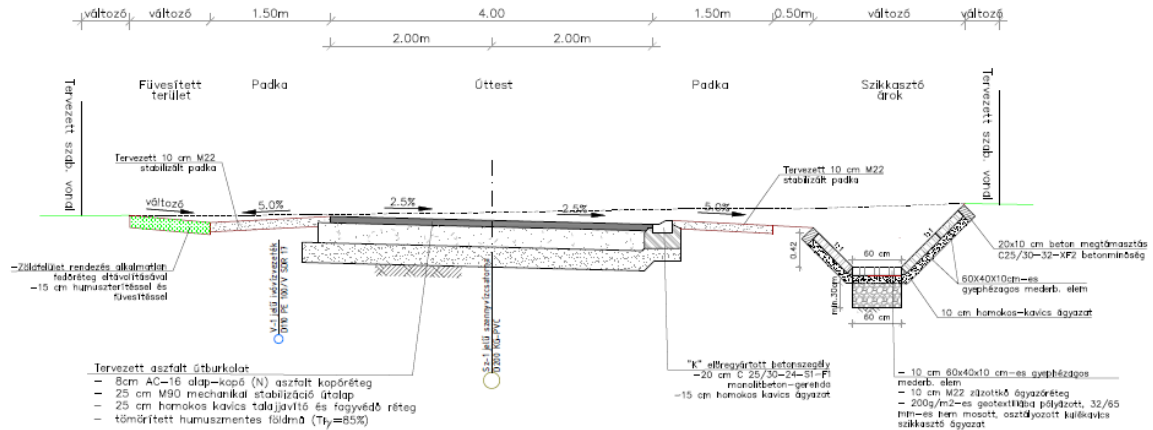
A tömbbelső feltáró út szabályozási terv szerinti nyomvonala több szempontból is problémás. Egyfelől a Rétalja utcára tervezett csatlakozása számos meglévő, már kiépített közműhálózati elemet érint (szennyvízáttemelő, elektromos átviteli hálózat oszlopsora), továbbá a szomszédos ingatlanokról történő kihajtást is biztosítani szükséges.

Másfelől a szabályozási terv szerinti nyomvonal a belterületi határ módosításával tervezett, az út területének egy része a külterület irányában lenne biztosított. Az igénybevételre tervezett 0250/20/a terület az ökológiai hálózat része. A tervezett útfeltárás kelet-nyugati szakaszának nyugati vége közvetlenül érintkezne NATURA2000 területtel.

A tervezés során a tömböt feltáró út déli végén tervezett, a 1090-es hrsz-ú ingatlanon elhelyezendő útszakasz belterületi határig tervezett „zsákutca” szakasza elhagyásra kerül, megépítése szükségtelen (nem szolgál ki semmilyen egyéb területet, megközelítést nem biztosít a továbbiakban).

A tervezett új nyomvonal kizárólag belterületen halad, így közvetlenül természetvédelmi érintettsége nincsen. A Rétalja út felőli csatlakozás után, az észak-déli irányú útszakasz nyomvonalában további változtatás nem szükséges.

2. Mintakeresztmetszvény



Részletek az utépítési műszaki leírásból:

Előzmények, tervezési alapadatok:

Kisvárdai Város Önkormányzata (4600 Kisvárdai, Szent László utca 7-11.) megbízásából Társaságunk készíti a Kisvárdai, Városmajor utca 1089, 1090 hrsz-ú ingatlanokon megvalósítandó Csarnok épület utépítési, csapadékvízvezetési továbbá ívóvíz- és szennyvíz közmű ellátásának engedélyes tervdokumentációját.

Az Önkormányzat a kisvárdai új Múzeum kiszolgálására, tározási kapacitásának bővítésére szeretne létrehozni egy raktárcsarnokot az 1089/2 és az 1090 hrsz-ú ingatlanokon, amelyhez szükséges kialakítani egy bekötőutat a csarnok kiszolgálása érdekében.

A terület északi irányában a későbbiekben esetlegesen további fejlesztések (műfüves pálya, játékosoknak öltöző) kialakítása várható. A tervezett út- és közműfejlesztések tervezése során ezen fejlesztési elképzelések figyelembevételre kerültek.

A meglévő állapot rögzítéséhez szükséges hiteles földhivatali térkép állomány beszerzésével és a helyszín geodéziai felméréssel a JELES Földmérő Irodát bíztuk meg. A meglévő közművek nyilvántartási adatait, valamint nyomvonalát az e-közmű rendszeren keresztül beszereztük. A tervek készítése során az érintett útkezelővel (Kisvárdai Város Önkormányzata) egyeztetünk.

A tervek EOV koordináta rendszerben készültek, a magasságok EOMA/Balti alapszint felett értendők. Jelen tervdokumentáció az Utépítés és csapadékvíz elvezetés engedélyes terveit tartalmazza, további közművek tervei külön tervben kerülnek dokumentálásra.

2. Meglévő állapot ismertetése:

Funkció: Belterületi önkormányzati út

Tervezési osztály: B.VI.d.

Keresztmetszet: A tervezési terület jelenleg beépítetlen

Beépítettség: Az utcán családi házak találhatóak, a meglévő kerítések közötti távolság változó.

Forgalom: A Rétalja utcán jelenleg kétirányú forgalom jellemző. A területen nincs nagyobb forgalomvonzó létesítmény, valamint menetrendszerű közösségi közlekedési buszjárat sem halad át.

Csapadékvíz elvezetés kiépítése, állapota: A tervezett útburkolattal érintünk meglévő csapadékvíz elvezető árkot, mely a beruházással összhangban kerül majd átalakításra.

Közvilágítás kiépítése: A Rétalja utca meglévő közvilágítással rendelkezik.

Meglévő közműellátottság: A területen, a kialakítandó útcsatlakozás környezetében vízvezeték, szennyvíz gravitációs és nyomóvezeték, középnyomású gázelosztó vezeték, kis- és közép feszültségű elektromos légvezeték és földkábel, nagyfeszültségű légekábel, valamint távközlési kábel üzemel.

3. Tervezett beavatkozások ismertetése:

Tervezési osztály: B.VI.d.B
Tervezési szakasz hossza: 120.00 m

A várható távlati forgalmi adatok figyelembe vételével a tervezett útszakasz kisforgalmú „A2” forgalmi terhelési osztályba sorolható.

Vízszintes vonalvezetés:

A tervezési szakasz a Rétalja utca meglévő aszfalt burkolatától indul, melyhez $R=6,0$ m sugarú ívekkel csatlakozik. A tervezett út pályaszerkezete aszfalt, mely $4,0$ m szélességben épül, egy oldalú $2,5$ %-os keresztirányú eséssel kialakítva a szelvényezés szerinti jobb oldalra. Ugyanezen oldalon teljes hosszban a vízelvezés érdekében „K” útszegélysor, illetve kétoldalt $1,50$ - $1,50$ m széles M22 zúzottkővel stabilizált padka épül.

A helyszínrajzi vonalvezetés a tervezett szabályozási vonallal összhangban került kialakításra. A tervezési szakasz kezdetétől a burkolat a $0+027.03$ szelvényig egyenesen halad, majd egy $R=45$ m sugarú ívvel, a $0+048.65$ – $0+071.49$ km szelvények közötti egyenes szakasszal, illetve egy $R=25$ m sugarú ívvel fordul be a Városmajor utcai telekre közelítőleg merőleges irányba. Az 1090 helyrajzi számú érintett ingatlan kerítését a meglévővel azonos kivitelben (drótfonatos és lemez kerítés) a beruházás miatt át kell építeni, a meglévő lemez tolókaput át kell helyezni, és a tervezett burkolattól $6,0$ m szélességben zúzottkőves kapubejárót szükséges kialakítani.

A tervezett létesítménnyel érintett akna fedlapokat és csapszekrény fedlapokat szintbe kell helyezni! A padkán túl, kétoldalt további $1,0$ - $1,0$ m széles zöld területet rendezni szükséges!

Magassági vonalvezetés:

Magassági vonalvezetés kialakítása során a meglévő terep esése a mérvadó, így a tervezett esések $0,5$ - $2,56$ % között alakulnak. A tervezési szakasz kezdetén a tervezett burkolat csatlakozik a Rétalja utca meglévő burkolatszintjeihez. A tervezett létesítménnyel érintett akna fedlapokat és csapszekrény fedlapokat szintbe kell helyezni!

Keresztmetszeti kialakítás:

A tervezett út pályaszerkezete aszfalt, mely $4,0$ m szélességben épül, egyoldalú $2,5$ %-os keresztirányú eséssel kialakítva a szelvényezés szerinti jobb oldalra. Ugyanezen oldalon teljes hosszban „K” útszegélysor, illetve kétoldalt $1,50$ - $1,50$ m széles M22 zúzottkővel stabilizált padka épül, mely 5 - 5% oldalesésű a burkolattól.

A tervezett stabilizált padkán túl további, minimum 1 - 1 m széles területet az alkalmatlan fedőréteg eltávolításával, majd 15 cm humusztérítéssel és füvesítéssel rendezni kell!

Csapadékvíz elvezetés:

A Városmajor utcán jelenleg zárt rendszer gyűjti össze a csapadékvizet, a Rétalja utcán pedig burkolt árok, melyek egy a tervezett útcsatlakozás burkolatszélében meglévő aknába köt be, amelyből egy a tervezett burkolat kezdeti szakaszával párhuzamos burkolt árkon keresztül –

melyet keresztelünk a tervezett burkolattal – a 0248/1 helyrajzszámon húzódó árokba vezet a vizet, melynek befogadója a Belfőcsatorna. Az érintett árok azon szakasza, mely a Rétaalja utcától a tervezett burkolat keresztelésével bezárólag húzódik átalakításra kerül: összesen 52,0 m hosszban a meglévő mederburkolatot TB 40/70/50 típusú mederburkoló elemmel építjük át, melyet az árok kezdeténél monolitbeton támpallal zárunk le. Az átépített árok első 18,0 méterét követően a keresztelők pályaszerkezet miatt 32,0 m hosszban TB 40 „A” közúti terhelésű fedlappal fedjük le, majd az utolsó 2 méter fedlap nélkül épül meg, amelyet 1,0 m hosszban monolitbetonból kialakított átmeneti beton elemmel csatlakoztatunk a meglévő mederburkolathoz.

Mivel a tervezett útburkolat egyirányú keresztirányú eséssel és „K” szegélyssal épül, így a burkolaton összegyülekező csapadékvizet 50x50 cm-es víznyelőaknáknak gyűjtik össze, melyeket D400 kN teherbírású víznyelőráccsal szükséges ellátni. A burkolat szelvényezés szerinti jobb oldalán a 0+077.26 km szelvénytől összesen 39,50 m hosszban 60 cm fenékszélességű, 1:1 rézsű hajlású 60x40x10 cm-es gyephézagos rézsű- mederelemmel burkolat árok kerül kialakításra. A mederelem alá a rézsű esetében 10 cm-es homokos kavics ágyazat, a folyás fenék esetében pedig 10 cm M22 zúzottkő ágyazó réteg, illetve min. 30 cm vastagságban 200 g/m² – es geotextiliába pólyázott 32/65 mm-es nem mosott, osztályozott kulékavics szikkasztó ágyazat kerül. A tervezett árok hosszúsága az tervezett út tengelyével megegyező, a kulékavics ágyazat alsó síkja viszont 0,0 % hosszúságú – ebből adódik, hogy a legkisebb keresztmetszetben 30 cm vastagságú. A rézsű burkolat lezárására 20x10 cm C25/30-32-XF2 minőségű betonból megtámasztás készül.

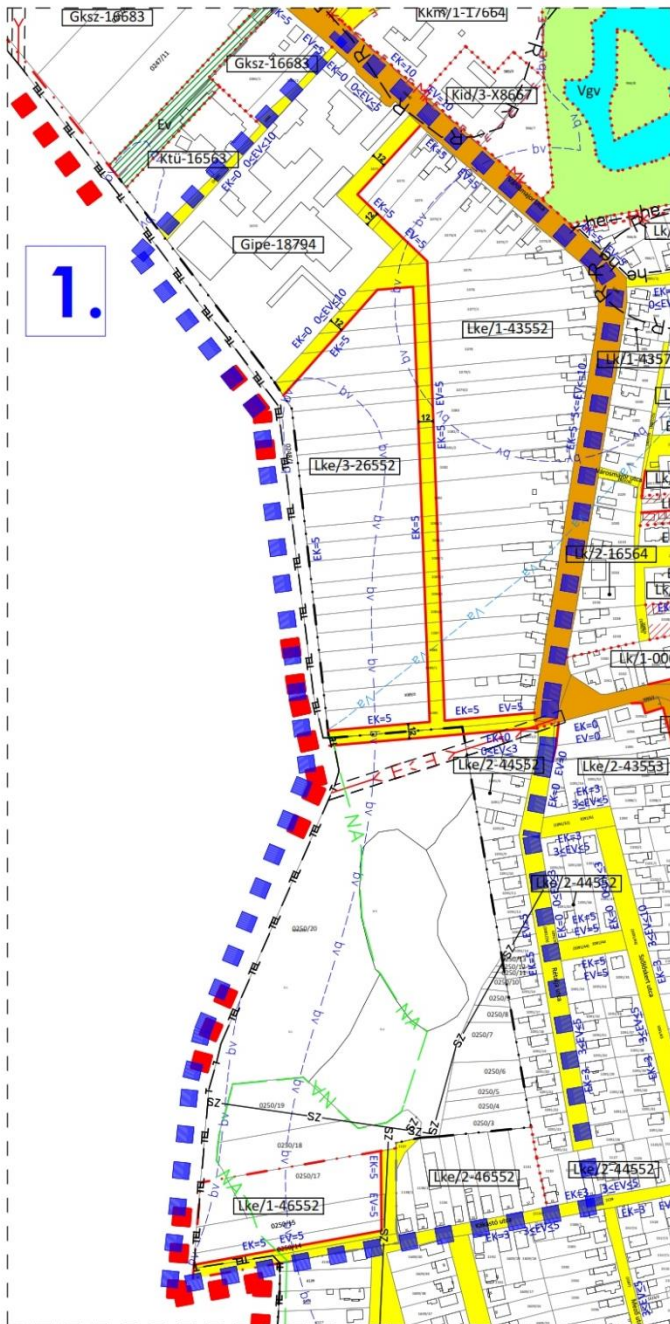
A tervezett víznyelő aknákat a burkolat mellé szükséges építeni kiablakolva, a szegély 45°-os elfordításával, melyekbe a csapadékvíz tisztítása érdekében Bárczy féle BSZ 3050 olajleválasztó betét kerül elhelyezésre. Az aknákat D 160 KG-PVC csatornával kötünk be az átépített és az újonnan építendő árokba. Az új szikkasztó árokból D200 KG-PVC túlfolyó csatornával vezetjük el a vizet az út túloldalán lévő meglévő burkolt árokba. A csapadékcsatornákat a kicsi földtakarás miatt 15 cm vastag, 360 °-os C20/25-24-F1 védőbetonba kell helyezni.

Felhívjuk a figyelmet, hogy a meglévő közművek helyzete a közműnyilvántartás pontatlansága miatt bizonytalan, ezért a kivitelezés megkezdése előtt azokat az üzemeltetők szakfelügyelete jelenlétében fel kell tární!

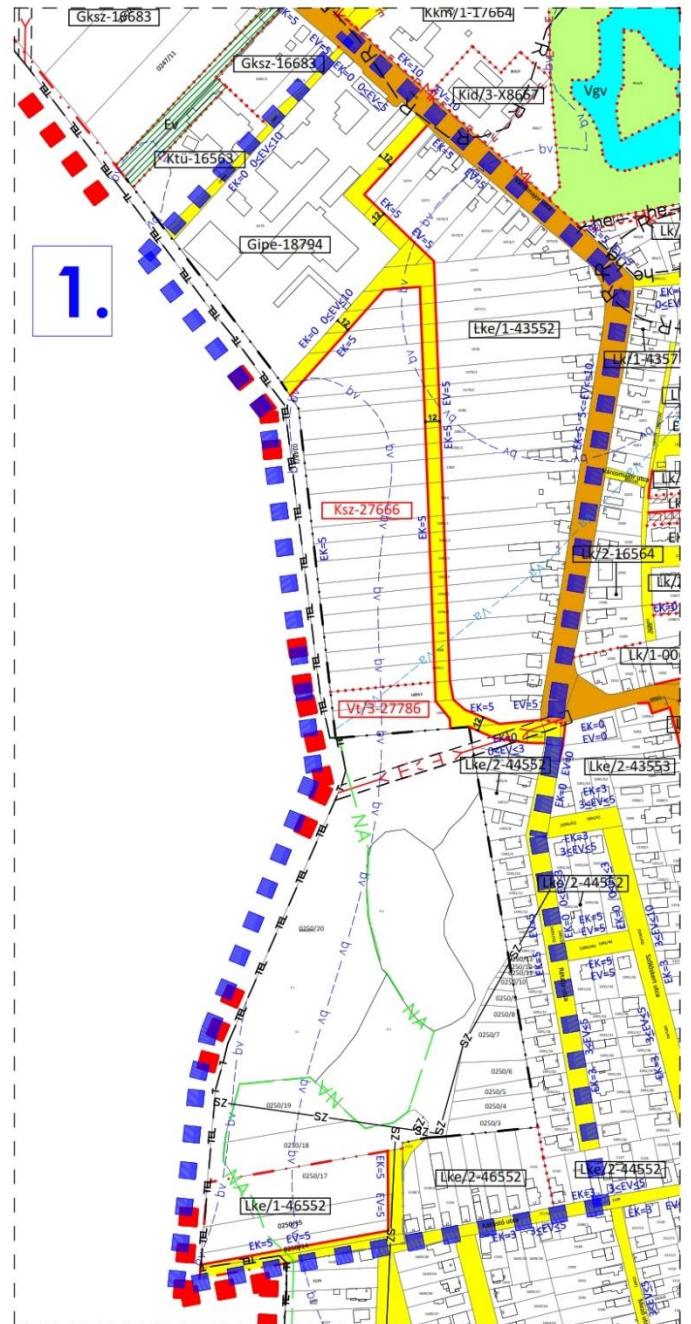
Végleges forgalomtechnika (jelzőtáblák, útburkolati jelek):

A tervezett út kétirányú forgalomra került megtervezésre 30 km/h-s sebességkorlátozással, ezért a tervezési szakasz kezdetén a Rétaalja utca felől érkezőknek ki kell helyezni a „Sebességkorlátozás” táblát, illetve mivel zsákutcaként épül, ki kell helyezni a „Zsákutca” táblát is, a tervezési szakasz végétől számítva 50 méterre pedig az „Egyéb veszély!” veszélyt jelző táblát, illetve alá az „Út vége” kiegészítő táblát. A tervezési szakasz kezdetén az új útról érkezők részére ki kell helyezni a „Állj, elsőbbségadás kötelező!” jelzőtáblát. A tervezési szakasz végére, mivel a kiépített út megszűnik, így forgalombiztonsági okokból ki kell helyezni 2db iránytáblát (egy jobbra és egy balra irányú).

Kisvárdai Város Településrendezési Tervének módosításához
ORSZÁGOSAN, KIEMELT TÉRSÉGI ÉS MEGYEI ÖVEZETEK TERÜLETI LEHATÁROLÁSA

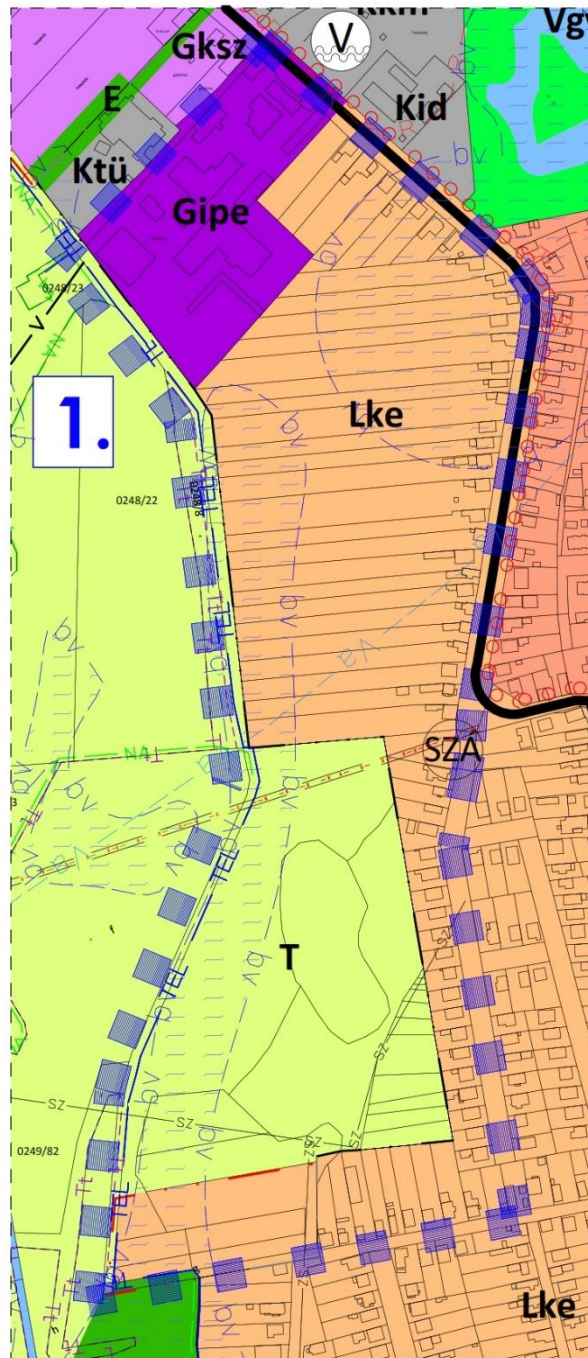


Hatályos terv részlete!



Módosított terv részlete!

Hatályos településszerkezeti terv részlete



A módosítás során új, beépítésre szánt terület-felhasználás nem alakul ki, így biológiai aktivitás érték számítás nem szükséges.

Az út területének biztosítása érdekében, a telekalakítások végrehajtásához szükség lehet az észak-déli tömbfeltáró út keleti oldalán megmaradó kertvárosias lakóterület normatív értékeinek felülvizsgálatára, különös tekintettel a kialakítható legkisebb telekterületre vonatkozóan.

2. Beavatkozási pont

Belterületen a Flórián tér – Petőfi Sándor u. – Mátyás király u. és Csillag utcák által határolt tömbben.



(Forrás: FÖMI adatszolgáltatás)

Az érintett telektömb keleti oldalán, az első rendű közlekedési terület felé néző ingatlanokon társasházi ingatlanfejlesztés területének biztosítása tervezett, magán beruházó kezdeményezésére. A beépítési jellegben, az emelt építménymagasság miatt kialakuló, egyfajta csőszerű hatás (hosszútávon a városközpont bevezető útjainak mindkét oldala hasonló folyamaton mehet majd keresztül) kivédésére mélyebb előkert mélység is megengedhető.

A módosítás során a zárt sorú beépítés feloldásra kerül, az építmény magasság megnövekszik és az előkert mélysége is nőhet. Ezek összességében erősítik a terület városias jellegét, az amúgy egybefüggő térfalak felszabdalhatóságát.

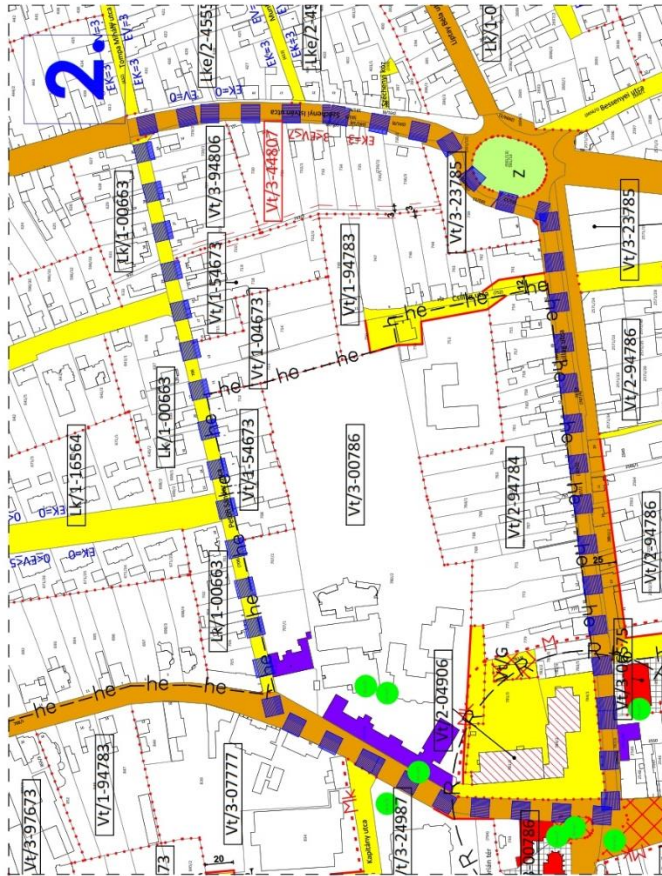
Az építési övezet / övezet jelenlegi besorolása, a normatív értékek összefoglaló táblázata:

Módosítással érintett építési övezet / övezet besorolás	
Vt/3	Településközpont vegyes terület
9	A beépítési mód zárt sorú, utcavonalon álló
4	A minimálisan kialakítható telekméret: 700 m ²
8	60 % - a beépítettség legnagyobb megengedett mértéke
0	10% - a kialakítandó zöldfelület minimális mértéke
6	10,5 m – a megengedett legnagyobb építménymagasság

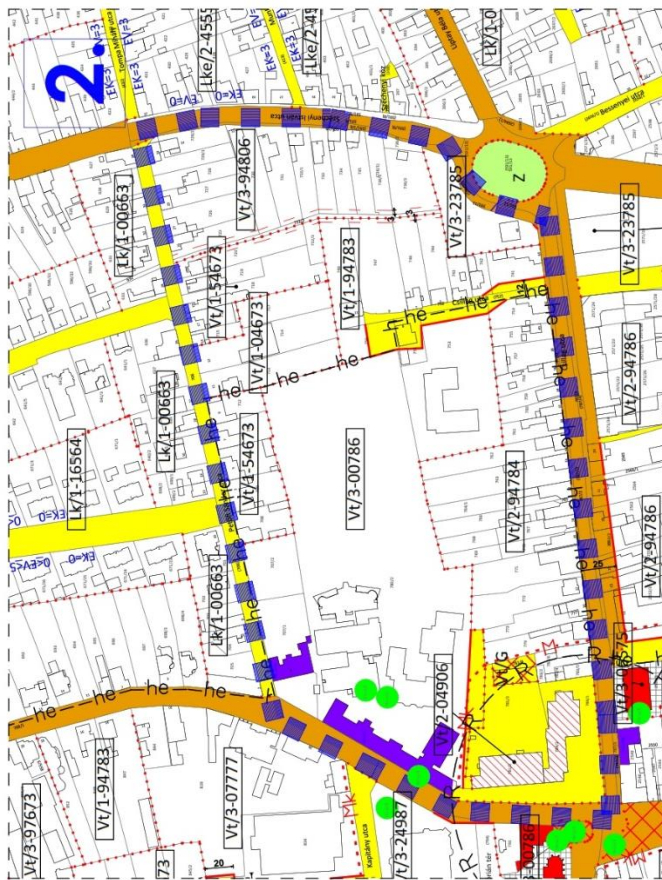
Az építési övezet/övezet módosításra javasolt besorolása, a normatív értékek összefoglaló táblázata:

<i>Módosítással érintett építési övezet / övezet besorolás</i>	
Vt/3	Településközpont vegyes terület
4	A beépítési mód oldalhatáron álló, előkert
4	A minimálisan kialakítható telekméret: 700 m ²
8	60 % - a beépítettség legnagyobb megengedett mértéke
0	10% - a kialakítandó zöldfelület minimális mértéke
7	12,5 m – a megengedett legnagyobb építménymagasság

Kisvárdai Város Településrendezési Tervének módosításához
ORSZÁGOSAN, KIEMELT TÉRSÉGI ÉS MEGYEI ÖVEZETEK TERÜLETI LEHATÁROLÁSA

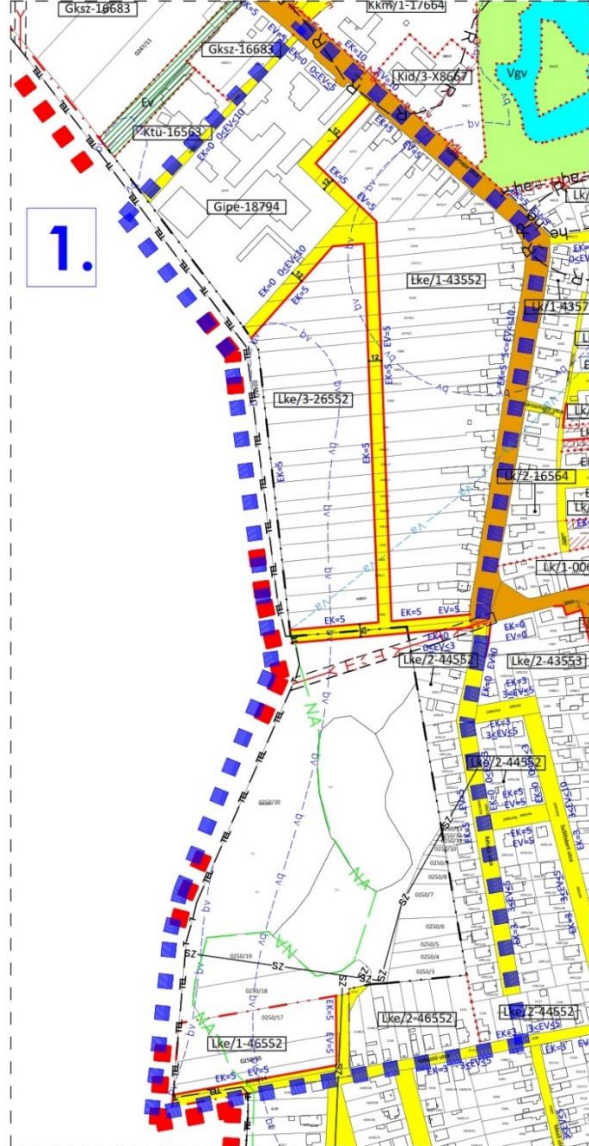
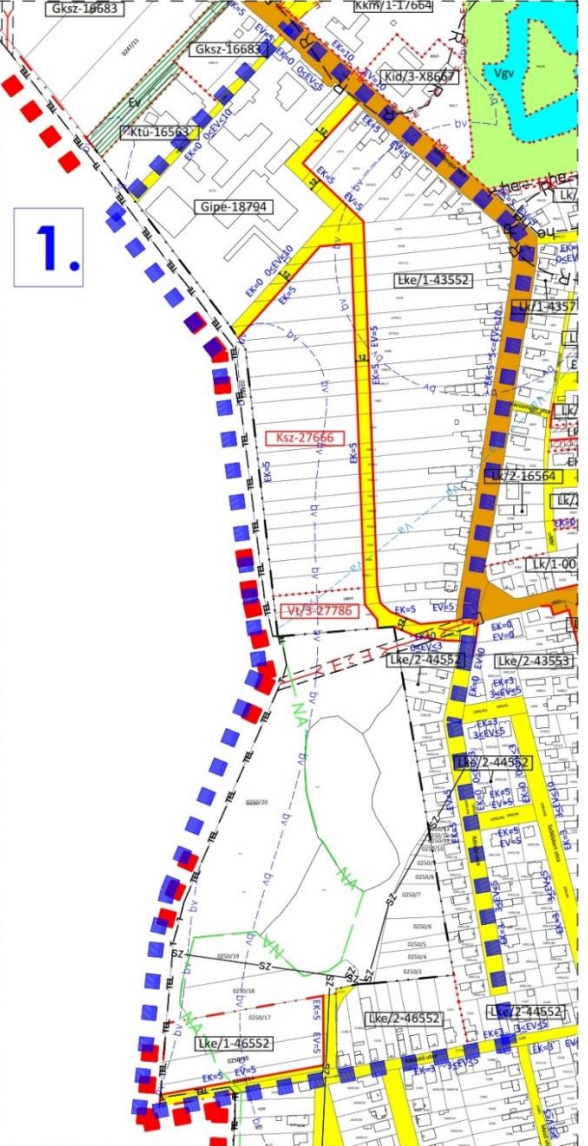


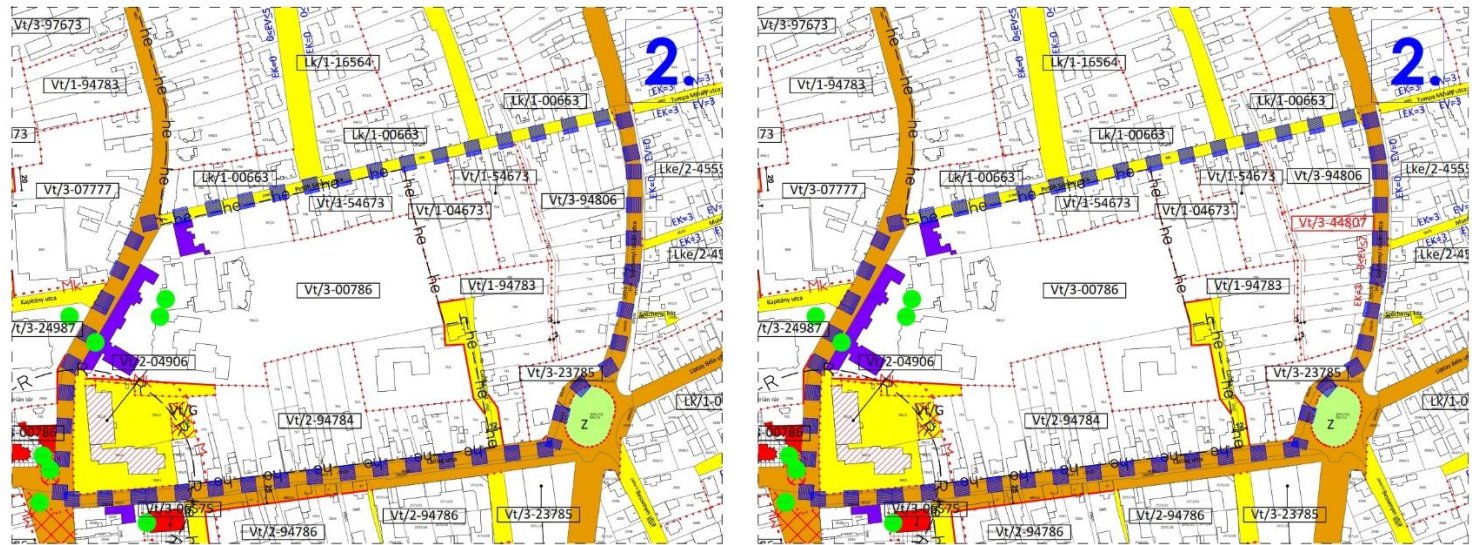
Módosított terv részlete!



Hatályos terv részlete!

2. Beavatkozási pontok ismertetése (A módosított tervi részek minden esetben előzetes tervezetek, azok tájékoztató jellegűek!)

	Módosításra kijelölt területek	Rendezés célja és oka	Jelenlegi területhasználat, övezet, (műv. ág), beépítés	Jóváhagyott területhasználat, övezet, HÉSZ	Terület (ha)	Aktivitási érték	Tervezett területhasználat, övezet, HÉSZ	Terület (ha)	Aktivitási érték	Egyéb szabályozási módosítás, megjegyzés
1.	Belterületen, a Városmajor u – Rétalja u. – Kákástó utcák és a település térség határvonala által határolt tömb.	A tömböt feltáró út nyomvonalának, területi igénybevételének módosítása, valamint múzeumi raktárcsarnok és sporttelep létesítésének biztosítása.	- beépítésre szánt terület	- Kertvárosias lakóterület (Lke)	3,05	8,24	- Különleges területen belüli sportolási és rekreációs terület (Ksz) - Településközpont vegyes terület (Vt)	2,73 0,32	8,19 0,16	-
						<p>HATÁSOK</p> <p>A népesség demográfiai változása, lakásszükséglete: Nem változik, hatása nincs</p> <p>A népesség fizikai, szellemi és lelki igényei: Nem változik, hatása nincs</p> <p>A helyi népesség identitásának erősítése, kulturális örökség megőrzése: Nem változik, hatása nincs</p> <p>A népesség megélhetését biztosító gazdasági érdekek: Nem változik, hatása nincs</p> <p>A helyi társadalmi-gazdasági és infrastrukturális egyenlőtlenségek csökkentése: Nem változik, hatása nincs</p> <p>Megfelelő színvonalú közlekedés kialakítása: A tervezett út kiépítésével jelentősen javul a közlekedés minősége</p> <p>Lakó- és munkakörülmények: Nem változik, hatása nincs</p> <p>Építészeti és régészeti örökség védelme: A közelben építészeti örökség nem található. Ismert régészeti örökség által nem érintett területet.</p> <p>Környezet-, természet- és tájképvédelem: A beavatkozás a jelenlegi is tervezett hatásokat érdemben nem változtatja meg.</p> <p>Tájhasználat, tájszerkezet védelme: Nem változik, hatása nincs</p> <p>Területtel, termőfölddel való takarékos gazdálkodás: A beavatkozás során termőföld igénybevétele nem történik.</p> <p>Természeti adottságok gyógyászati hasznosítása: Nem változik, hatása nincs</p> <p>Honvédelem, nemzetbiztonság, katasztrófavédelem érdekei: Nem változik, hatása nincs</p> <p>Ásványvagyon-gazdálkodás érdekei: A Magyar Bányászati és Földtani Szolgálat nyilvántartása szerint nem tartozik az ásványi nyersanyag-előfordulásokhoz a terület.</p> <p>Infrastrukturális erőforrások kihasználása: Nem változik, hatása nincs</p> <p>Zöldfelület-, környezet- és természetkímélő fejlesztések támogatása: Nem változik, hatása nincs</p>				

	Módosításra kijelölt területek	Rendezés célja és oka	Jelenlegi területhasználat, övezet, (műv. ág), beépítés	Jóváhagyott területhasználat, övezet, HÉSZ	Terület (ha)	Aktivitási érték	Tervezett területhasználat, övezet, HÉSZ	Terület (ha)	Aktivitási érték	Egyéb szabályozási módosítás, megjegyzés
2.	Belterületen a Flórián tér – Petőfi Sándor u. – Mátyás király u. és Csillag utcák által határolt tömbben.	Társasházi beépítés erőteljesebb kialakításának biztosítása, a részben átalakuló jelleg egy jellemzőinek módosítása.	- beépítésre szánt terület	- Településközpont vegyes terület (Vt)	n.a.	n.a.	- Településközpont vegyes terület (Vt)	n.a.	n.a.	-
							<p>HATÁSOK</p> <p>A népesség demográfiai változása, lakásszükséglete: Nem változik, hatása nincs</p> <p>A népesség fizikai, szellemi és lelki igényei: Nem változik, hatása nincs</p> <p>A helyi népesség identitásának erősítése, kulturális örökség megőrzése: Nem változik, hatása nincs</p> <p>A népesség megélhetését biztosító gazdasági érdekek: Nem változik, hatása nincs</p> <p>A helyi társadalmi-gazdasági és infrastrukturális egyenlőtlenségek csökkentése: Nem változik, hatása nincs</p> <p>Megfelelő színvonalú közlekedés kialakítása: Nem változik, hatása nincs</p> <p>Lakó- és munkakörülmények: Nem változik, hatása nincs</p> <p>Építészeti és régészeti örökség védelme: A közelben építészeti örökség nem található. Ismert régészeti örökség által nem érintett terület.</p> <p>Környezet-, természet- és tájképvédelem: A beavatkozás a jelenlegi is tervezett hatásokat érdemben nem változtatja meg.</p> <p>Tájhasználat, tájszerkezet védelme: Nem változik, hatása nincs</p> <p>Területtel, termőfölddel való takarékos gazdálkodás: A beavatkozás során termőföld igénybevétele nem történik.</p> <p>Természeti adottságok gyógyászati hasznosítása: Nem változik, hatása nincs</p> <p>Honvédelem, nemzetbiztonság, katasztrófavédelem érdekei: Nem változik, hatása nincs</p> <p>Ásványvagyon-gazdálkodás érdekei: A Magyar Bányászati és Földtani Szolgálat nyilvántartása szerint nem tartozik az ásványnyersanyag-előfordulásokhoz a terület.</p> <p>Infrastrukturális erőforrások kihasználása: Nem változik, hatása nincs</p> <p>Zöldfelület-, környezet- és természetkímélő fejlesztések támogatása: Nem változik, hatása nincs</p>			

3. A térségi övezetek lehatárolása

Ssz.	Térségi övezetek		A megyei területrendezési terv hatálya alá tartozó település településrendezési eszközeinek készítése vagy módosítása során előzetes adatszolgáltatásra kötelezett államigazgatási szervek.	Övezeti érintettség	
				Közigazgatási területen	Tervezési területen
1.	1. A Magyarország és kiemelt térségeinek területrendezési tervéről szóló 2018. évi CXXXIX. törvény szerinti országos övezetek	a) ökológiai hálózat magterületének övezete	nemzeti park igazgatósága	X	
2.		b) ökológiai hálózat ökológiai folyosójának övezete	nemzeti park igazgatósága	X	
3.		c) ökológiai hálózat puffterületének övezete	nemzeti park igazgatósága	X	
4.		d) kiváló termőhelyi adottságú szántók övezete	Budapest Főváros Kormányhivatala	X	
5.		e) jó termőhelyi adottságú szántók övezete	Budapest Főváros Kormányhivatala	X	
6.		f) erdők övezete	megyei kormányhivatal erdészeti hatáskörében eljáró járási hivatala	X	
7.		g) erdőtelepítésre javasolt terület övezete	Budapest Főváros Kormányhivatala	X	
8.		h) tájképvédelmi terület övezete	nemzeti park igazgatósága	X	
9.		i) világörökségi és világörökségi várományos területek övezete	fővárosi és megyei kormányhivatal örökségvédelmi hatáskörében eljáró (fővárosi kerületi) hivatala		
10.		j) vízminőségvédelmi terület övezete	területi vízügyi igazgatósága	X	X
11.		k) nagyvízi meder övezete	területi vízügyi igazgatósága		
12.		l) VTT- tározók övezete	területi vízügyi igazgatósága		
13.		m) honvédelmi és katonai célú terület övezete	Honvédelemért felelős miniszter		