



Kisvárdai Város Településrendezési Tervének módosításához

Környezeti
vizsgálat
lefolytatásához
egyeztetési
dokumentáció



*„Módosítások I.-
2020”*



Tervező:

Art Vital Tervező, Építő és
Kereskedelmi Kft.
(C-15-1062)

2020.

Külzetlap

Kisvárdai Város
Településrendezési Tervének
- módosításához -

Környezeti vizsgálat lefolytatásához egyeztetési dokumentáció

„Módosítások I. - 2020”

Település tervező/ Építész vezető tervező



.....
Véghe József
TT-15-0023
É/1-15-0124

Település tervező / projektvezető:



.....
Labbancz András
TT-15-0378

Tervező munkatárs:



.....
Ugochukwu Georgina

Szerkesztő:



.....
Barkaszi Richard

Ügyvezető igazgató:



.....
Véghe József

Kisvárdai Város
Településrendezési Tervének
- módosításához -

Környezeti vizsgálat lefolytatásához egyeztetési dokumentáció

„Módosítások I. - 2020”

Tartalomjegyzék

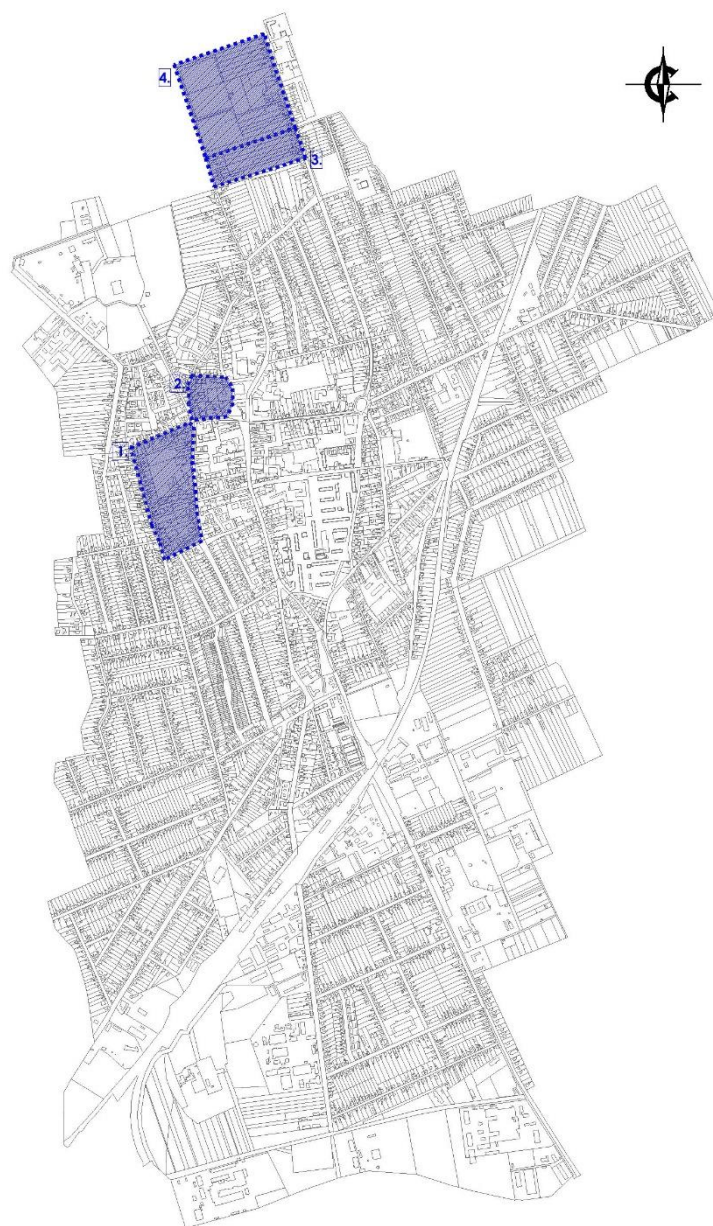
1.	Előzmények	4
1.1.	A területre jelenleg a következő településrendezési eszközök vannak hatályba	4
1.2.	Átnézeti térkép	4
1.3.	Helyszín, környezet és a fejlesztés bemutatása	5
2.	Beavatkozási pontok ismertetése	15
3.	Környezeti értékelés	19

1. Előzmények

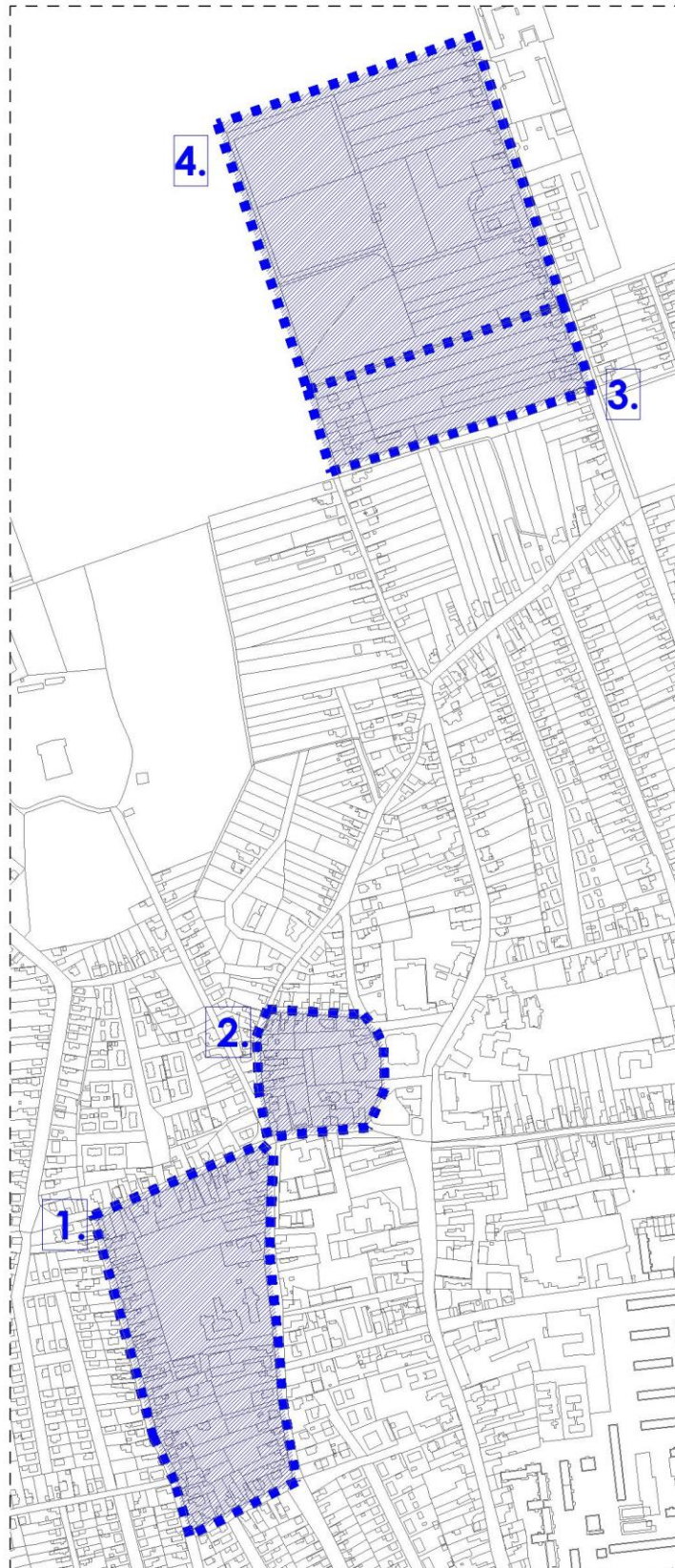
1.1. A területre jelenleg a következő koncepció és településrendezési eszközök vannak hatályban

- 273/2011 (XI. 30.) számú határozat, Kisvárdai Város Településszerkezeti tervének és szerkezeti terv leírásának elfogadásáról
- 27/2011. (XI. 30.) rendelet, Kisvárdai Város Helyi Építési Szabályzatáról és Szabályozás Tervének elfogadásáról

1.2. Átnézeti térkép



Átnézeti térkép (kivágat)

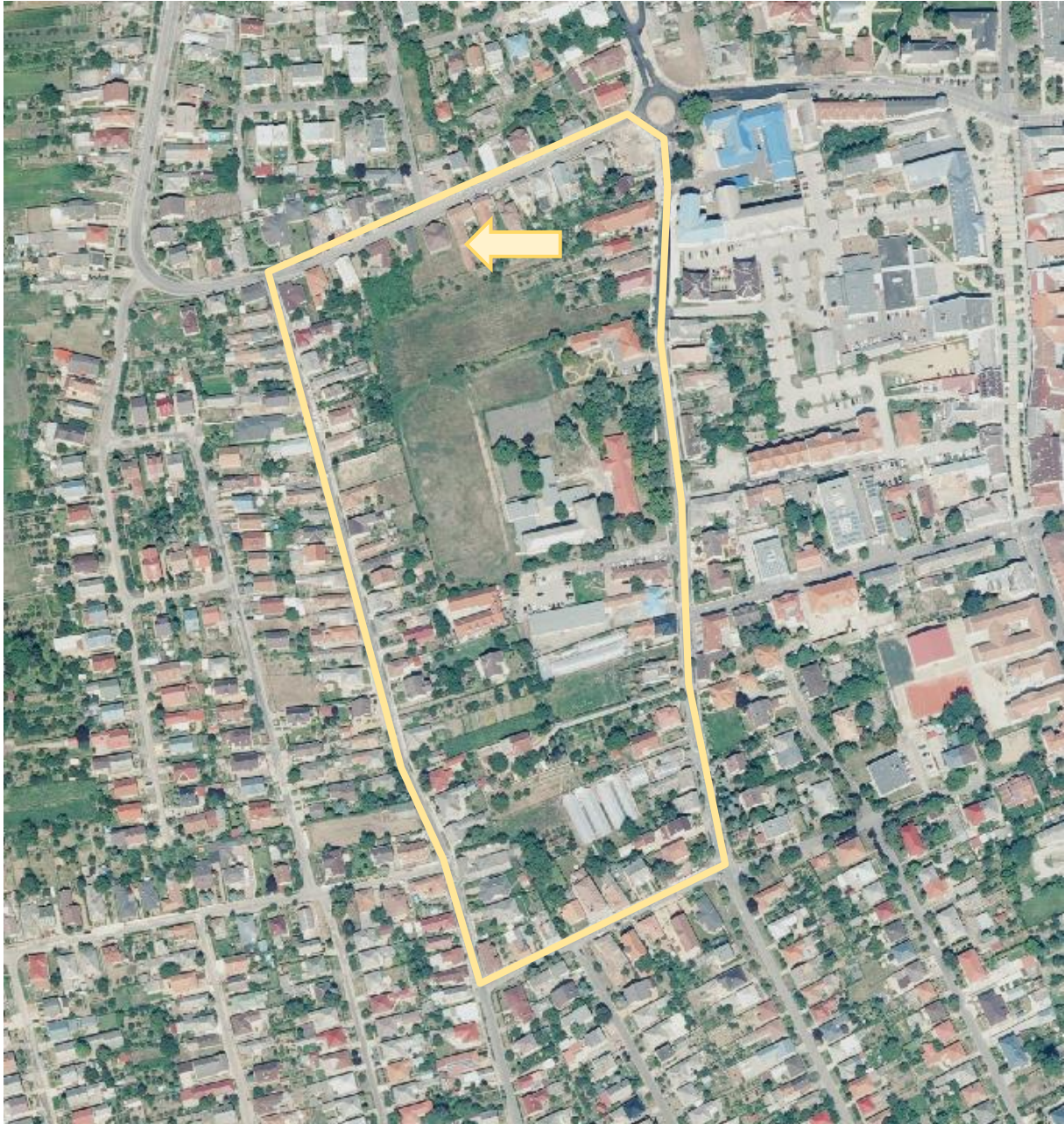


(Forrás: Saját szerkesztés)

1.3. Helyszín, környezet és a fejlesztés bemutatása

1. Beavatkozási pont

Belterületen, a Bajcsy-Zs. u – Várady I. u. – Krucsay M. u. – Labanc utcák által határolt tömb.



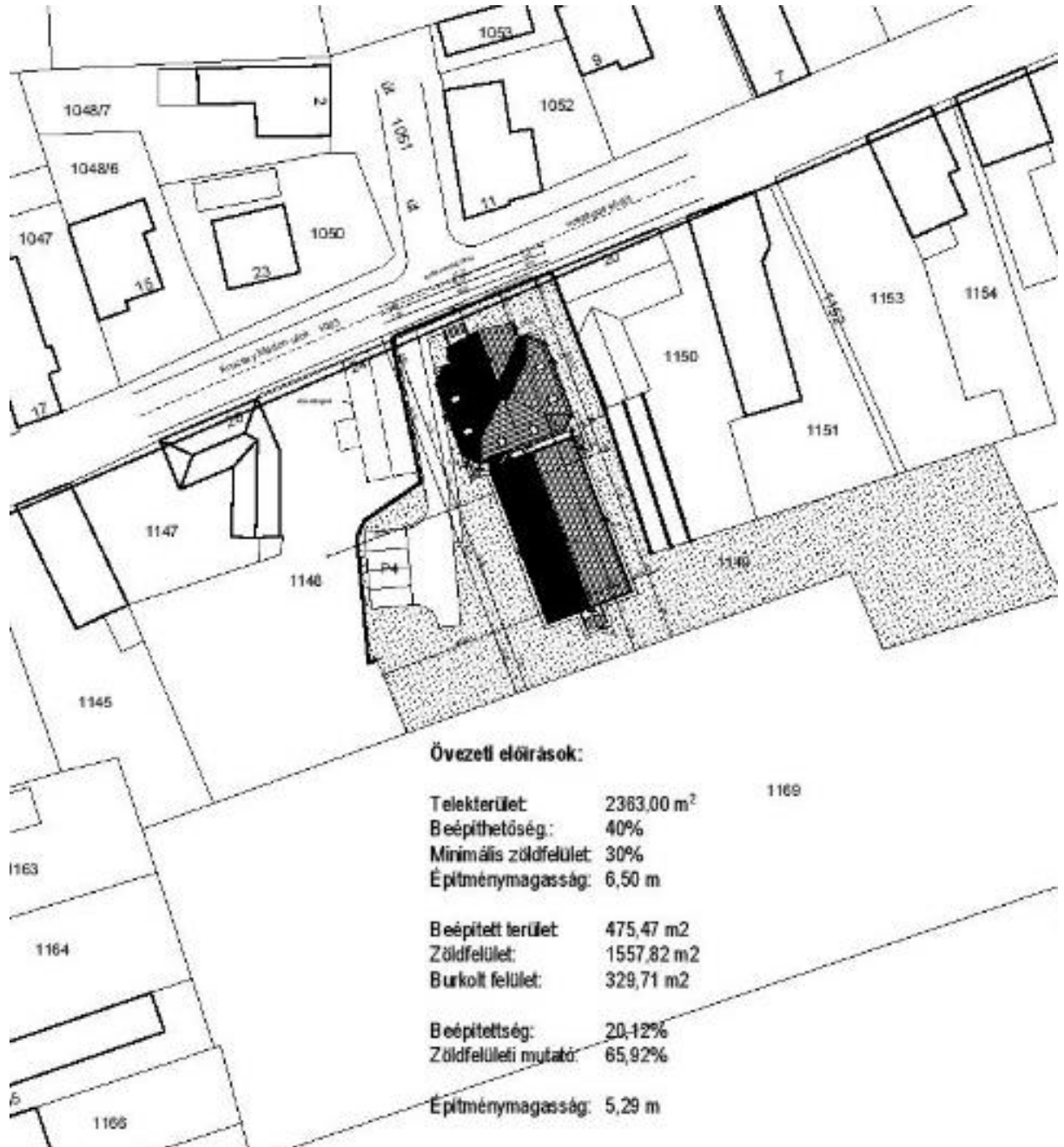
(Forrás: FÖMI adatszolgáltatás)

A telektömb északi részén, az 1149 hrsz.-ú ingatlanon megvalósítandó sport célú fejlesztés („Küzdősportok háza”).

Az építési övezet / övezet jelenlegi besorolása, a normatív értékek összefoglaló táblázata:

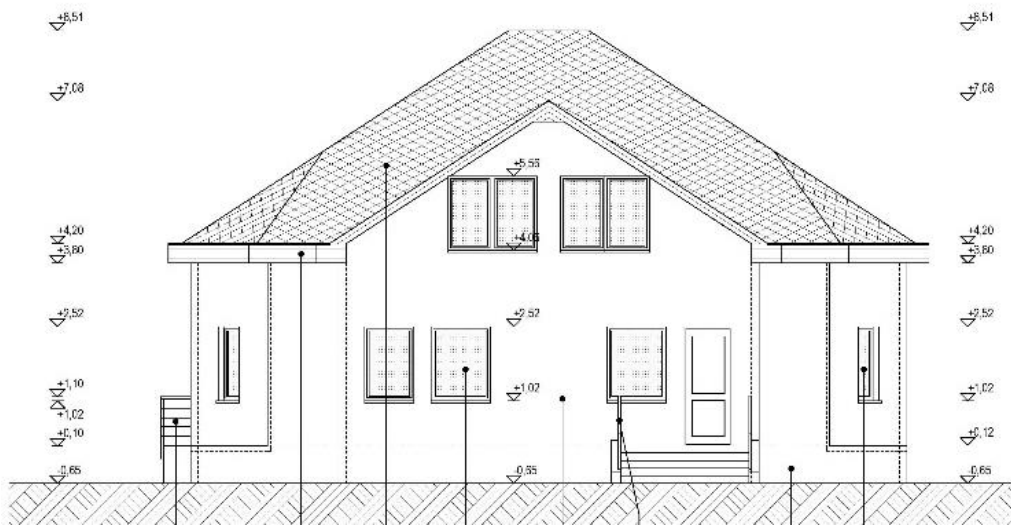
Módosítással érintett építési övezet / övezet besorolás	
Lk	Kisvárosias lakóterület
5	Oldalhatáron utcavonalon álló
0	180m ² minimálisan kialakítandó telekméret
6	40 % - a beépítettség legnagyobb megengedett mértéke
7	40% - a kialakítandó zöldfelület minimális mértéke
2	4,5 m – a megengedett legnagyobb építménymagasság

Részletek a műszaki tervdokumentációból:

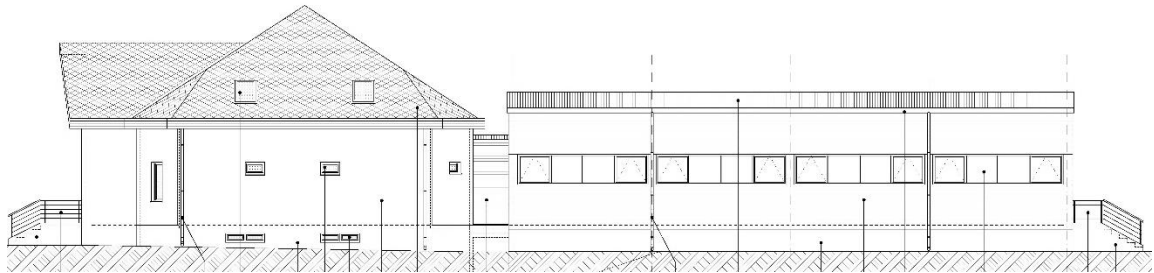


Kisvárdai Város Településrendezési Tervének módosításához
KÖRNYEZETI VIZSGÁLAT LEFOLYATÁSÁHOZ EGYEZTETÉSI DOKUMENTÁCIÓ

ÉSZAKNYUGATI - HOMLOKZAT M 1:100



DÉLNYUGATI - HOMLOKZAT M 1:100



(Forrás: PONT Építésziroda)

A tervezett beruházás, egy már évek óta üresen álló, be nem fejezett, nagyméretű családi ház torzójának felhasználásával kerül megvalósításra. A meglévő épülettömeg kibővítésre kerül, a tervezett funkcióhoz.



A módosítás során a rendeltetés, építmény magasság és a beépítési százalék változása miatt, vegyes építési övezetbe kerül az ingatlan átsorolásra. A területtől délre helyezkedik el a Szent György Görög katolikus Általános Iskola, szintén vegyes építési övezetben. Az átsorolás során a két övezet közötti keskeny lakósáv is beolvasztásra kerül, az egységesebb övezeti struktúra kialakítása miatt.

2. Beavatkozási pont

Belterületen, a Váralja – Ostrom – Várdy I. u. – Krucsay Márton utcák által határolt telektömb.



(Forrás: FÖMI adatszolgáltatás)

Az érintett telektömb délnyugati részén, a Krucsay Márton – Várdy István utca csomópontjánál kialakított körforgalom északkeleti sarkán, új többszintes múzeum kerül tervezésre, részben új beépítésre szánt terület felhasználásával (800/1, 801, 802 hrsz).

A módosítás során, a Krucsay Márton utca másik oldalán engedélyezett intenzitás és építmény magasság kerülne bevezetésre, hogy egy a belváros kezdetét is jelző, figyelem felhívó attraktív épülettömeg jöhessen létre. Az útszakasz városias jellege erősödik.

Krucsay Márton – Várday István utca csomópontja a belváros irányába



(Forrás: StreetView)

Az építési övezet / övezet jelenlegi besorolása, a normatív értékek összefoglaló táblázata:

Módosítással érintett építési övezet / övezet besorolás	
Z	Zöldterület

Módosítással érintett építési övezet / övezet besorolás	
Vt/1	Településközponti vegyes
0	adottságtól függő
0	adottságoktól függő telekméret
6	40% a beépítettség legnagyobb megengedett mértéke
7	30% a kialakítandó zöldfelület minimális mértéke
2	4,5m a megengedett legnagyobb építménymagasság

3. Beavatkozási pont

Belterületen, az 540 hrsz-ú csatorna – a Kereszt utca – 547 hrsz-ú gyalogos sétány – Mátyás király utca által határolt tömb.



(Forrás: FÖMI adatszolgáltatás)

Az érintett terület, a Kereszt utca még meglévő családi házas beépítés telekvégein tervezett zöldterület építési övezetbe történő átsorolásával alakulhat ki. Az átsorolás a az ide tervezett tájház megvalósítását támogatja. Építészeti jellegében, tömegében illeszkedik a környező kertes lakótelkekhez, rendeltetése azonban ettől eltérő.

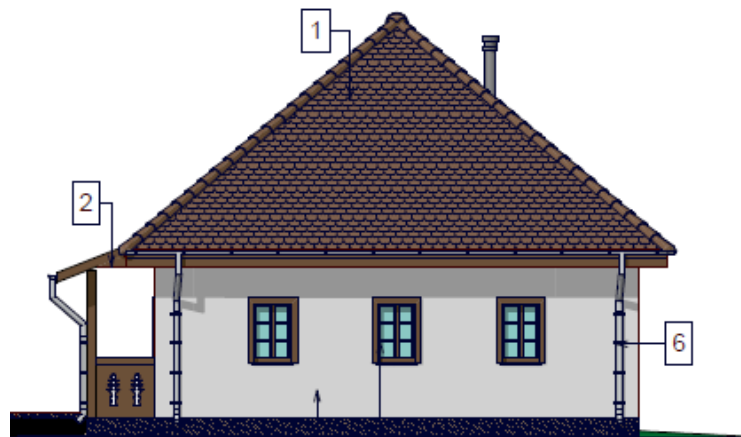
Az építési övezet / övezet jelenlegi besorolása, a normatív értékek összefoglaló táblázata:

Módosítással érintett építési övezet / övezet besorolás	
Z	Zöldterület

Részletek a tervdokumentációból:



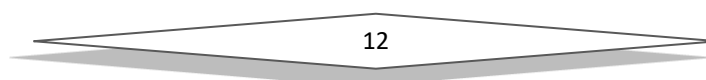
ÉSZAK-NYUGATI HOMLOKZAT M 1:100



ÉSZAK-KELETI HOMLOKZAT M 1:100



(Forrás: Borbély Sándor, tervező)



4. Beavatkozási pont

Belterületen az 540 hrsz-ú csatorna – a Mátyás király utca – belterületi határvonalak által közrezárt területen.



(Forrás: FÖMI adatszolgáltatás)

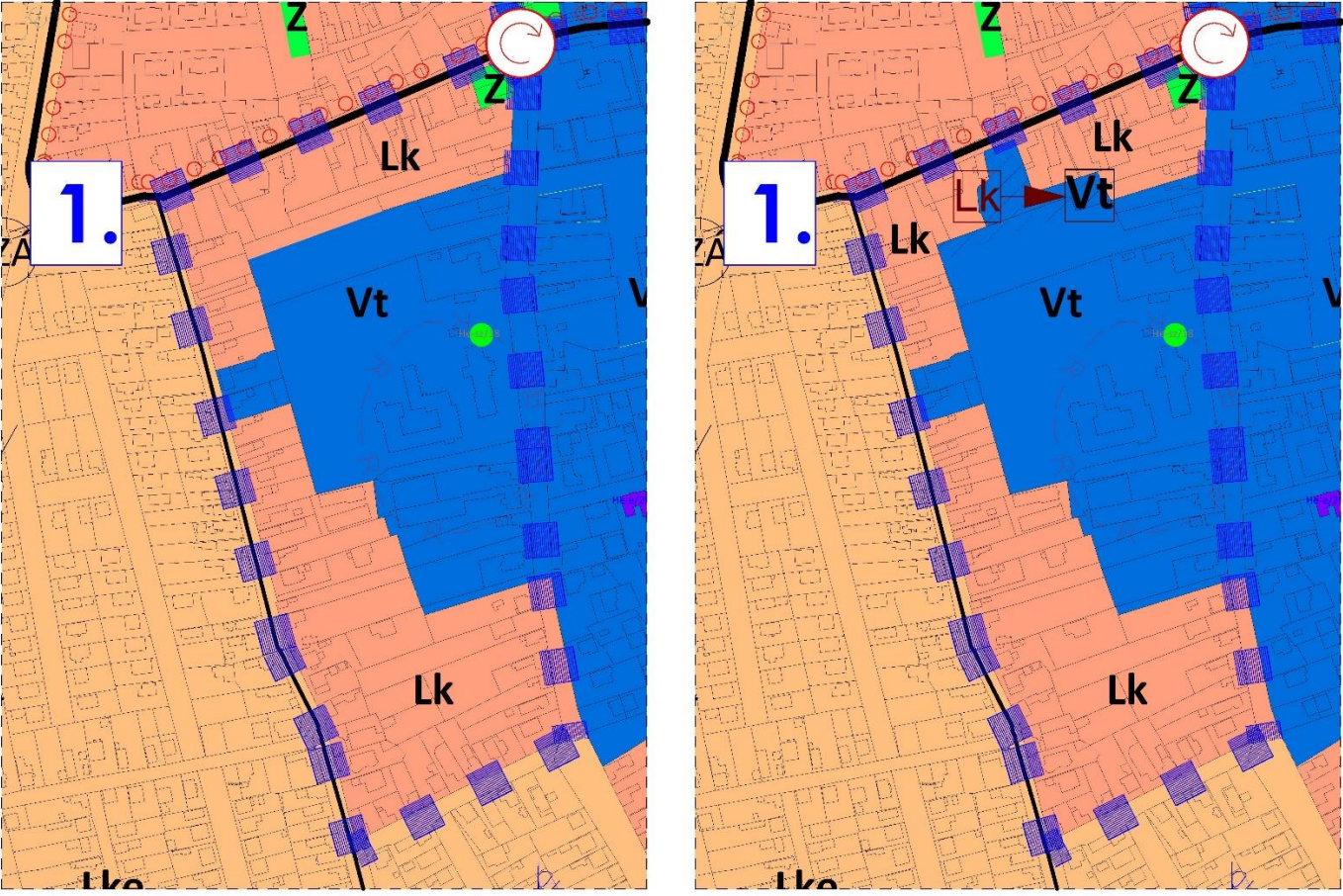
A tervezési területen belül, a belterületi határ és a Mátyás király utcai ingatlanok telekvége közötti területen „Lovas akadémia” kerül tervezésre. A jelenleg is beépítésre szánt terület, különleges építési övezetté kerül módosításra, amely terület jelenlegi építési övezeti használatának, intenzitásának fellazításával jár. A tervezett építési övezet illeszkedik a környezetében tervezett és „Kid” jelű építési övezettel ellátott területekhez, funkciója és rendeltetése összehangolható.

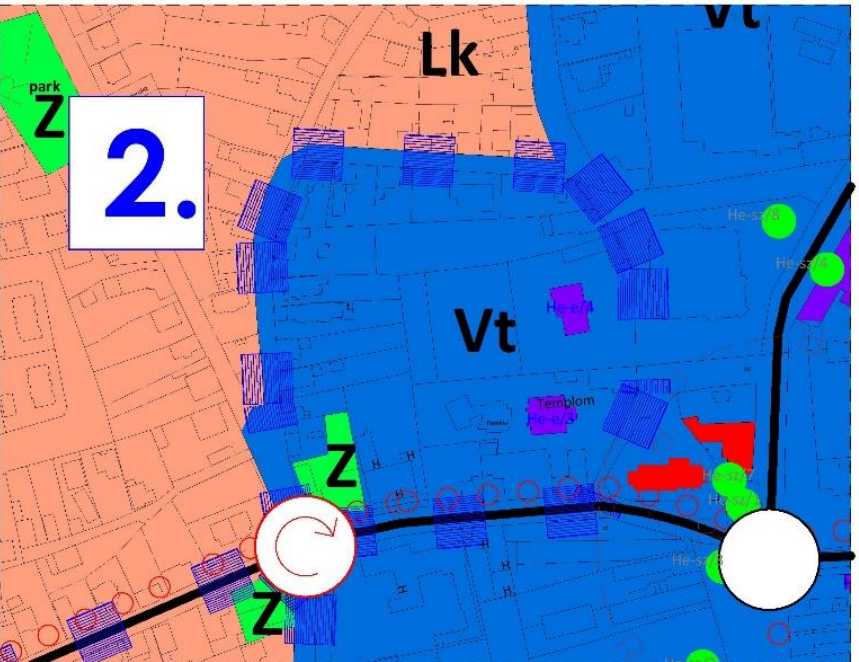
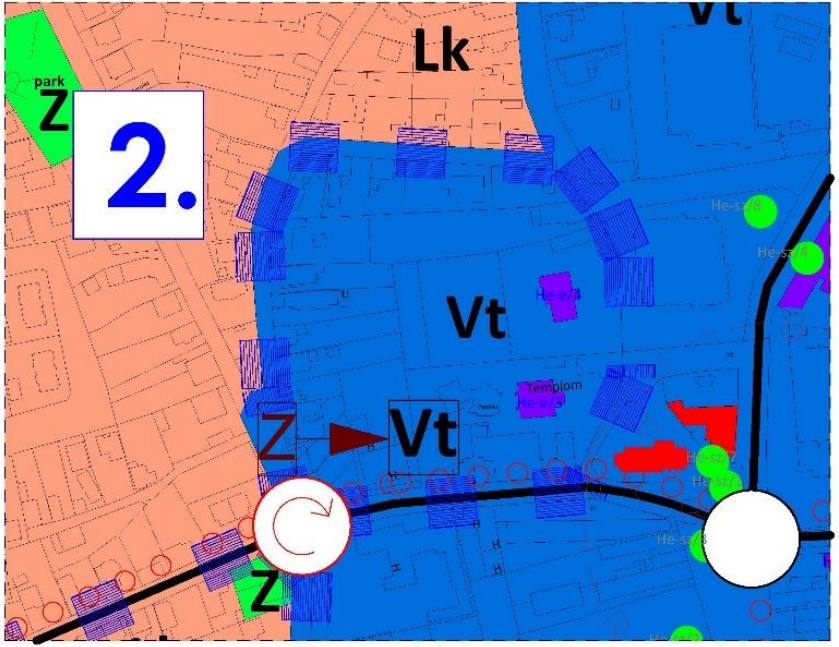
Az építési övezet tervezett előírásai, a különleges egyedi építési övezetekre vonatkozó előírások értékeivel tervezett.

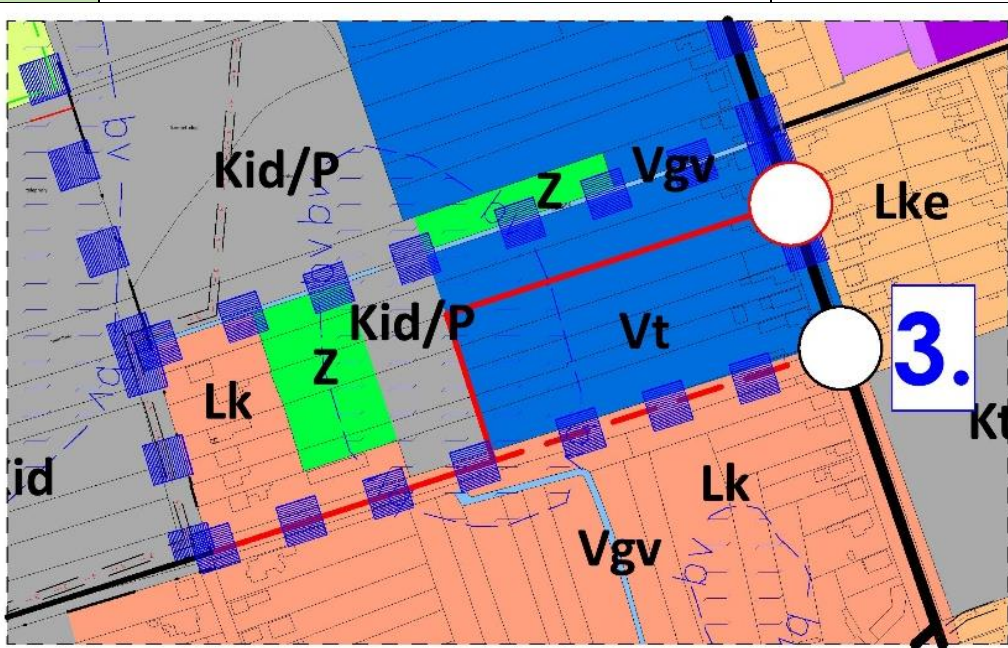
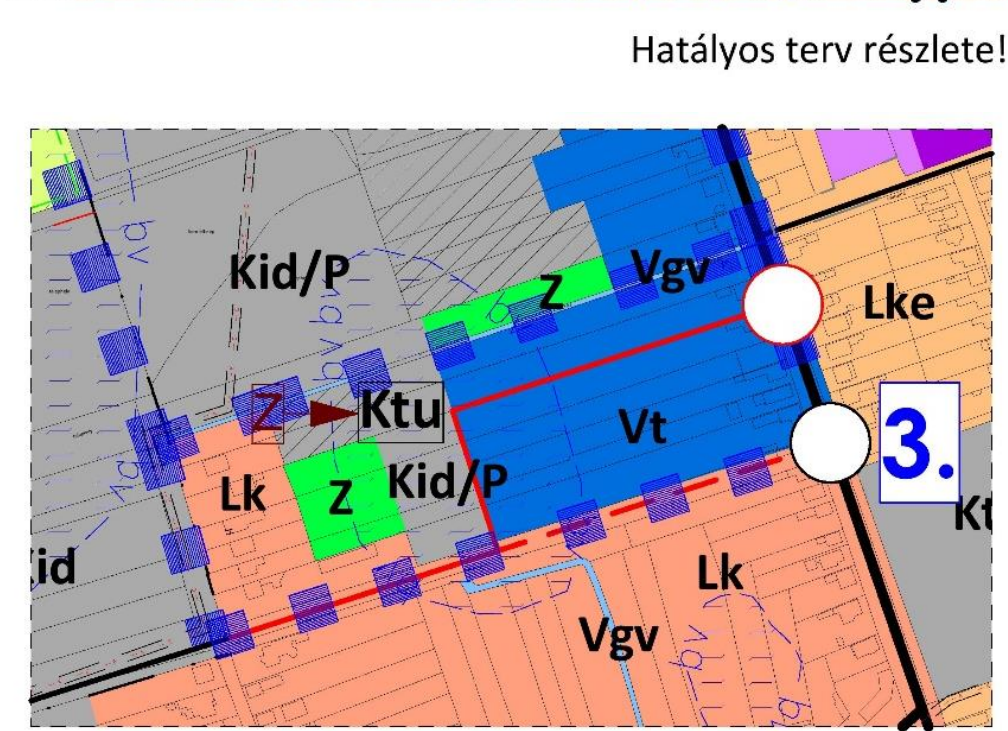
Az építési övezet / övezet jelenlegi besorolása, a normatív értékek összefoglaló táblázata:

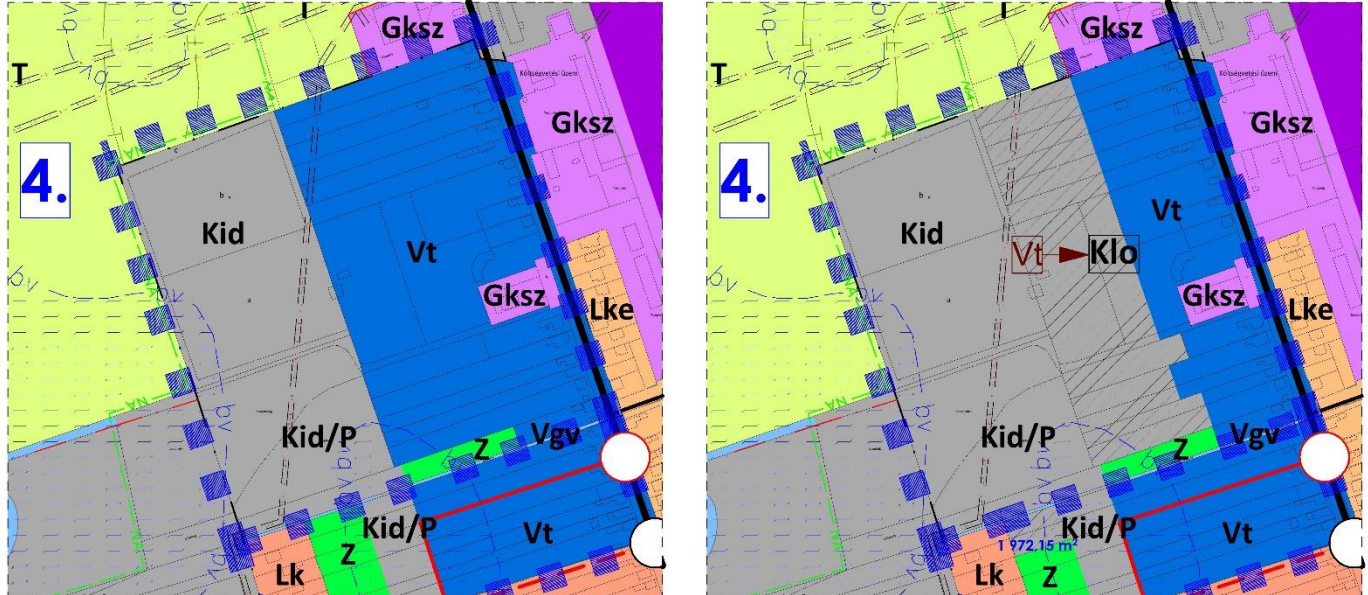
<i>Módosítással érintett építési övezet / övezet besorolás</i>	
Vt	Településközpont vegyes terület
4	Oldalhatáron álló, előkertes
3	550m ² minimálisan kialakítandó telekméret
8	60 % - a beépítettség legnagyobb megengedett mértéke
0	10 % - a kialakítandó zöldfelület minimális mértéke
x	Adottságtól függő

2. Beavatkozási pontok ismertetése (A módosított tervi részek minden esetben előzetes tervezetek, azok tájékoztató jellegűek!)

	A tervezési feladat	A terv, illetve program célja	Terület (ha)	A módosítás lényege és az eredeti tervhez, illetve programhoz mért jelentősége	Jelenlegi területhasználat, (műv. ág)	Jóváhagyott területhasználat, övezet, HÉSZ
1.	Belterületen, a Bajcsy-Zs. u – Várady I. u. – Krucsay M. u. – Labanc utcák által határolt tömb északi részén kisvárosias lakóterületből településközpont vegyes terület kerül kialakításra	A Krucsay Márton utca Dombköz utcával szemkötti részén, küzdősportok háza elhelyezhetőségének, építésének támogatása.	0,35 ha	A beavatkozás volumene minimális, lokális szintű. Az eredeti programot nem módosítja, alapvetően a sport és rekreációs célkitűzést támogatja.	- beépítésre szánt terület	- kisvárosias lakóterület (Lk)
				A TERV/PROGRAM HATÁSA EGYÉB TERVEKRE, PROGRAMOKRA	Szab keretben tevékenységek későbbi megvalósítása lehetőségeinek a tevékenység telepítési helyére, jellegére, méretére, működési feltételeire vagy természeti erőforrás felhasználásának mértékére, helyére, elosztására vonatkozóan: Nem, hatása nincs	Befolyásol más tervet vagy programot, azokra vonatkozóan előírásokat, szempontokat tartalmaz, vagy bármilyen más módon hatással lehet másik terv, illetve programra: Nem
Fontos a környezeti megfontolások beillesztése szempontjából, különös tekintettel a fenntartható fejlődés elősegítésére: Nem, hatása nincs	Vonatkozik olyan területre vagy kérdéskörre, ahol környezeti problémák vannak: Nem					
Van jelentősége a környezettel kapcsolatos közösségi jogszabályok végrehajtása szempontjából: Nincs	Időtartama, gyakorisága és bekövetkezésének valószínűsége, visszafordíthatósága alapján: Állandósult hatást vált ki.					
Összeadódhatnak vagy felerősíthetik egymást: Nem	Az országhatáron áttérjednek: Nem					
Olyan környezeti változásokat idézhetnek elő, amelyek az emberi egészségre, a környezetre kockázatot jelentenek: Nem	Nagyságrendje és területi kiterjedése alapján: A településhez mérten minimális kiterjedésű és nagyságrendű.					
VÁRHATÓ KÖRNYEZETI HATÁSOK	Olyan területet érintenek, amelyek hazai (országos vagy helyi), közösségi vagy más nemzetközi szintű védeltséget élveznek: Nem	Feltételezhetően a 2/2005 (I. 11) Korm. rendelet 4. számú melléklet 3.5.2 és 3.6.2 pontjaiban felsorolt következményeket idézik elő: Nem				
	A környezeti elemek, rendszerek vagy a kulturális örökség szempontjából különleges: Nem	A területen a környezetvédelmi határértékeket [Kvt. 4. § s), t), u) pontjai] elérő vagy azt meghaladó igénybevétel, kibocsátás, illetve szennyezettség van: Nincs				
	A terület hasznosítása, használata intenzív: A terület hasznosítása alapvetően változik, a terület használatának intenzitása az övezethez igazodva növekszik.					
TERÜLET ÉRTÉKE, SÉRÜLÉKENYSÉGE						

2.	A tervezési feladat	A terv, illetve program célja	Terület (ha)	A módosítás lényege és az eredeti tervhez, illetve programhoz mért jelentősége	Jelenlegi területhasználat, (műv. ág)	Jóváhagyott területhasználat, övezet, HÉSZ		
	Belterületen, a Váralja – Ostrom – Várady I. u. – Krucsay Márton utcák által határolt telektömb délnyugati sarkán zöldterületből településközpont vegyes terület kerül kialakításra, tervezett új múzeum számára.	A tömbben, múzeum elhelyezhetőségének, építésének támogatása.	0,09 ha	A beavatkozás volumene minimális, bár települési képet befolyásoló szintű. Az eredeti programot nem módosítja, alapvetően a kulturális célkitűzést támogatja.	- beépítésre nem szánt terület	- zöldterület (Z) - településközpont vegyes terület (Vt)		
 <p>Hatályos terv részlete!</p>  <p>Módosított terv részlete!</p>				<p>A TERV/PROGRAM HATÁSA EGYÉB TERVEKRE, PROGRAMOKRA</p>	<p>Szab keretet tevékenységek későbbi megvalósítása lehetőségeinek a tevékenység telepítési helyére, jellegére, méretére, működési feltételeire vagy természeti erőforrás felhasználásának mértékére, helyére, elosztására vonatkozóan: Nem, hatása nincs</p> <p>Befolyásol más tervet vagy programot, azokra vonatkozóan előírásokat, szempontokat tartalmaz, vagy bármilyen más módon hatással lehet másik terv, illetve programra: Nem</p> <p>Fontos a környezeti megfontolások beillesztése szempontjából, különös tekintettel a fenntartható fejlődés elősegítésére: Nem, hatása nincs</p> <p>Vonatkozik olyan területre vagy kérdéskörre, ahol környezeti problémák vannak: Nem</p> <p>Van jelentősége a környezettel kapcsolatos közösségi jogszabályok végrehajtása szempontjából: Nincs</p>	<p>VÁRHATÓ KÖRNYEZETI HATÁSOK</p> <p>Időtartama, gyakorisága és bekövetkezésének valószínűsége, visszafordíthatósága alapján: Állandósult hatást vált ki</p> <p>Összeadódnak vagy felerősíthetik egymást: Nem</p> <p>Az országhatáron áttérjednek: Nem</p> <p>Olyan környezeti változásokat idézhetnek elő, amelyek az emberi egészségre, a környezetre kockázatot jelentenek: Nem</p> <p>Nagyságrendje és területi kiterjedése alapján: A településhez mérten minimális kiterjedésű de településképi hatása több területre is kihat.</p> <p>Olyan területet érintenek, amelyek hazai (országos vagy helyi), közösségi vagy más nemzetközi szintű védettséget élveznek: Nem.</p> <p>Feltételezhetően a 2/2005 (I. 11) Korm. rendelet 4. számú melléklet 3.5.2 és 3.6.2 pontjaiban felsorolt következményeket idézik elő: Nem</p>	<p>TERÜLET ÉRTÉKE, SÉRÜLÉKENYSÉGE</p>	<p>A környezeti elemek, rendszerek vagy a kulturális örökség szempontjából különleges: Nem</p> <p>A területen a környezetvédelmi határértékeket [Kvt. 4. § s), t), u) pontjai] elérő vagy azt meghaladó igénybevétel, kibocsátás, illetve szennyezettség van: Nincs</p> <p>A terület hasznosítása, használata intenzív: A terület hasznosítása alapvetően megváltozik, a terület használatának intenzitása jelentősen megnő, zöldterületi jellegét elveszíti.</p>

3.	A tervezési feladat	A terv, illetve program célja	Terület (ha)	A módosítás lényege és az eredeti tervhez, illetve programhoz mért jelentősége	Jelenlegi területhasználat, (műv. ág)	Jóváhagyott területhasználat, övezet, HÉSZ	
	Belterületen, az 540 hrsz-ú csatorna – a Kereszt utca – 547 hrsz-ú gyalogos sétány – Mátyás király utca által határolt zöldfelületből beépítésre szánt különleges turisztikai terület kialakítása	A tömbben, tájház elhelyezhetőségének, építésének támogatása.	0,20 ha	Új építési övezet kialakítása, beépítésre nem szánt terület rovására. Az eredeti programot nem módosítja, alapvetően a kultúra terület célkitűzést támogatja.	- beépítésre nem szánt	- zöldterület (Z)	
	 <p>Hatályos terv részlete!</p>			A TERV/PROGRAM HATÁSA EGYÉB TERVEKRE, PROGRAMOKRA	Szab keretben tevékenységek későbbi megvalósítása lehetőségeinek a tevékenység telepítési helyére, jellegére, méretére, működési feltételeire vagy természeti erőforrás felhasználásának mértékére, helyére, elosztására vonatkozóan: Nem, hatása nincs		
	 <p>Módosított terv részlete!</p>				Befolyásol más tervet vagy programot, azokra vonatkozóan előírásokat, szempontokat tartalmaz, vagy bármilyen más módon hatással lehet másik terv, illetve programra: Nem		
				VÁRHATÓ KÖRNYEZETI HATÁSOK	Fontos a környezeti megfontolások beillesztése szempontjából, különös tekintettel a fenntartható fejlődés elősegítésére: Nem, hatása nincs		
					Vonatkozik olyan területre vagy kérdéskörre, ahol környezeti problémák vannak: Nem		
				TERÜLET ÉRTÉKE, SÉRÜLÉKENYSÉGE	Van jelentősége a környezettel kapcsolatos közösségi jogszabályok végrehajtása szempontjából: Nincs		
					Időtartama, gyakorisága és bekövetkezésének valószínűsége, visszafordíthatósága alapján: Állandósult hatást vált ki.		
				Összeadódnak vagy felerősíthetik egymást: Nem			
				Az országhatáron áttérjednek: Nem			
				Olyan környezeti változásokat idézhetnek elő, amelyek az emberi egészségre, a környezetre kockázatot jelentenek: Nem			
				Nagyságrendje és területi kiterjedése alapján: A településhez mérten minimális kiterjedésű és nagyságrendű.			
				Olyan területet érintenek, amelyek hazai (országos vagy helyi), közösségi vagy más nemzetközi szintű védeltséget élveznek: Nem			
				Feltételezhetően a 2/2005 (I. 11) Korm. rendelet 4. számú melléklet 3.5.2 és 3.6.2 pontjaiban felsorolt következményeket idézik elő: Nem			
				A környezeti elemek, rendszerek vagy a kulturális örökség szempontjából különleges: Nem			
				A területen a környezetvédelmi határértékeket [Kvt. 4. § s), t), u) pontjai] elérő vagy azt meghaladó igénybevétel, kibocsátás, illetve szennyezettség van: Nincs			
				A terület hasznosítása, használata intenzív: A terület hasznosítása alapvetően megváltozik, a terület használatának intenzitása jelentősen megnő, zöldterületi jellegét elveszíti.			

4.	A tervezési feladat	A terv, illetve program célja	Terület (ha)	A módosítás lényege és az eredeti tervhez, illetve programhoz mért jelentősége	Jelenlegi területhasználat, (műv. ág)	Jóváhagyott területhasználat, övezet, HÉSZ				
	Belterületen az 540 hrsz-ú csatorna – a Mátyás király utca – belterületi határvonalak által közrezárt tömbben településközpont vegyes területből különleges lovas turisztikai terület kialakítása.	A tömbben lovas turisztikai egységek elhelyezhetőségének, építésének támogatása.	3,70 ha	Kiemelten kezelt turisztikai és sport városi zóna további elemmel bővül. Az eredeti programot nem módosítja, alapvetően.	- beépítésre szánt terület	- településközpont vegyes terület (Vt)				
 <p>Hatályos terv részlete! Módosított terv részlete!</p>				A TERV/PROGRAM HATÁSA EGÝEB TERVEKRE, PROGRAMOKRA	Szab keretet tevékenységek későbbi megvalósítása lehetőségeinek a tevékenység telepítési helyére, jellegére, méretére, működési feltételeire vagy természeti erőforrás felhasználásának mértékére, helyére, elosztására vonatkozóan: Nem, hatása nincs	Befolyásol más tervet vagy programot, azokra vonatkozóan előírásokat, szempontokat tartalmaz, vagy bármilyen más módon hatással lehet másik terv, illetve programra: Nem	Fontos a környezeti megfontolások beillesztése szempontjából, különös tekintettel a fenntartható fejlődés elősegítésére: Nem, hatása nincs	Vonatkozik olyan területre vagy kérdéskörre, ahol környezeti problémák vannak: Nem	Van jelentősége a környezettel kapcsolatos közösségi jogszabályok végrehajtása szempontjából: Nincs	Időtartama, gyakorisága és bekövetkezésének valószínűsége, visszafordíthatósága alapján: Állandósult hatást vált ki.
					VÁRHATÓ KÖRNYEZETI HATÁSOK	Összeadódhatnak vagy felerősíthetik egymást: Nem	Az országhatáron átterjednek: Nem	Olyan környezeti változásokat idézhetnek elő, amelyek az emberi egészségre, a környezetre kockázatot jelentenek: Nem	Nagyságrendje és területi kiterjedése alapján: A településhez mérten közepes kiterjedésű és nagyságrendű.	
					Olyan területet érintenek, amelyek hazai (országos vagy helyi), közösségi vagy más nemzetközi szintű védeltséget élveznek: Szomszédos ilyen területtel, a külterületi oldalon.	Feltételezhetően a 2/2005 (I. 11) Korm. rendelet 4. számú melléklet 3.5.2 és 3.6.2 pontjaiban felsorolt következményeket idézik elő: Nem	A környezeti elemek, rendszerek vagy a kulturális örökség szempontjából különleges: Nem	A területen a környezetvédelmi határértékeket [Kvt. 4. § s), t), u) pontjai] elérő vagy azt meghaladó igénybevétel, kibocsátás, illetve szennyezettség van: Nincs	A terület hasznosítása, használata intenzív: A terület hasznosítása alapvetően megváltozik, a terület használatának intenzitása kisebb mértékben csökken.	
					TERÜLET ÉRTÉKE, SÉRÜLÉKENYSÉGE	A terület hasznosítása, használata intenzív: A terület hasznosítása alapvetően megváltozik, a terület használatának intenzitása kisebb mértékben csökken.	A terület hasznosítása, használata intenzív: A terület hasznosítása alapvetően megváltozik, a terület használatának intenzitása kisebb mértékben csökken.	A terület hasznosítása, használata intenzív: A terület hasznosítása alapvetően megváltozik, a terület használatának intenzitása kisebb mértékben csökken.	A terület hasznosítása, használata intenzív: A terület hasznosítása alapvetően megváltozik, a terület használatának intenzitása kisebb mértékben csökken.	
					A terület hasznosítása, használata intenzív: A terület hasznosítása alapvetően megváltozik, a terület használatának intenzitása kisebb mértékben csökken.	A terület hasznosítása, használata intenzív: A terület hasznosítása alapvetően megváltozik, a terület használatának intenzitása kisebb mértékben csökken.	A terület hasznosítása, használata intenzív: A terület hasznosítása alapvetően megváltozik, a terület használatának intenzitása kisebb mértékben csökken.	A terület hasznosítása, használata intenzív: A terület hasznosítása alapvetően megváltozik, a terület használatának intenzitása kisebb mértékben csökken.	A terület hasznosítása, használata intenzív: A terület hasznosítása alapvetően megváltozik, a terület használatának intenzitása kisebb mértékben csökken.	
				A terület hasznosítása, használata intenzív: A terület hasznosítása alapvetően megváltozik, a terület használatának intenzitása kisebb mértékben csökken.	A terület hasznosítása, használata intenzív: A terület hasznosítása alapvetően megváltozik, a terület használatának intenzitása kisebb mértékben csökken.	A terület hasznosítása, használata intenzív: A terület hasznosítása alapvetően megváltozik, a terület használatának intenzitása kisebb mértékben csökken.	A terület hasznosítása, használata intenzív: A terület hasznosítása alapvetően megváltozik, a terület használatának intenzitása kisebb mértékben csökken.	A terület hasznosítása, használata intenzív: A terület hasznosítása alapvetően megváltozik, a terület használatának intenzitása kisebb mértékben csökken.		

3. Környezeti értékelés

A környezeti vizsgálatot - szükségessége esetén - a következő tematika alapján kívánjuk lefolytatni. A vázolt tematika a 2/2005. (I.11.) Korm. rendelet 4. sz. mellékletével megegyező tartalmú, azonban attól kismértékben eltérő formai szerkezetben.

1. Bevezetés

- 1.1. Tematika, tartalomjegyzék
- 1.2. A terv céljainak, tartalmának összefoglaló ismertetése
- 1.3. A terv és a változatok rövid ismertetése
- 1.4. A környezet védelméért felelős szervek és az érintett nyilvánosság előzetes véleményeinek és észrevételeinek fegyelembé vétele, az indokok összefoglalása

2. A terv összefüggése más releváns tervekkel, programokkal

- 2.1. A terv koncepcionális alapját jelentő településfejlesztési koncepció és fejlesztési határozatok bemutatása és elemzése a környezeti értékelés szempontjából
- 2.2. A terv összefüggése más egyéb releváns tervekkel és programokkal
- 2.3. A releváns tervek és programok összevetése, ütköztetése a terv koncepciójával és céljával, környezeti szempontú konzisztencia vizsgálata

3. A környezeti állapot feltárása (a terv megvalósulása előtti vagy a terv meg nem valósulása esetén)

- 3.1. A település környezeti elemeinek és rendszereinek ismertetése, a környezetállapot ismertetése, természeti területek bemutatása
- 3.2. A környezeti állapot egyéb jellemzőinek leírása
- 3.3. A fennálló környezeti konfliktusok, tájhasználati konfliktusok, problémák leírása és mindezek várható alakulása, ha a terv nem valósulna meg

4. A terv megvalósítása esetén a várható, a környezetet érő hatások, környezeti következmények előrejelzése (közvetlen és közvetett környezeti következmények)

- 4.1. Jól azonosítható környezet igénybevétel vagy terhelés esetén különös tekintettel, a környezeti elemek és rendszerek megmaradásának, fenntartásának, helyreállításának, fejlesztésének lehetőségeire
- 4.2. A közvetett módon hatást kiváltó tényezők fellépése esetén
- 4.3. Értékelési módszer alkalmazása
- 4.4. A környezeti értékelés készítéséhez felhasznált adatok forrása, az alkalmazott módszer korlátai, nehézségek, az előrejelzések érvényességi határai, a felmerült bizonytalanságok

5. A környezeti következmények alapján a terv és a változatok értékelése, a környezeti szempontból elfogadható változatok meghatározása, a változatok közötti választás indokai, a választást alátámasztó vizsgálat rövid leírása

6. A terv megvalósítása következtében várhatóan fellépő környezetre káros hatások elkerülésére, csökkentésére vagy ellentételezésére vonatkozó, a tervben szereplő intézkedések környezeti hatékonyságának értékelése, javaslatok egyéb szükséges intézkedésekre

7. Javaslat olyan környezeti szempontú intézkedésekre, előírásokra, feltételekre, szempontokra, amelyeket a terv által befolyásolt más tervben illetve programban figyelembe kell venni

8. A terv megvalósítása következtében várhatóan fellépő környezeti hatásokra vonatkozóan a tervben szereplő monitorozási javaslatok értékelése, javaslatok egyéb szükséges intézkedésekre

9. Összefoglaló

A környezeti vizsgálat lefolytatásáról szóló döntés megalapozásához az Önkormányzat kéri a környezet védelméért felelős szervek véleményét a környezeti vizsgálat szükségességéről és a tervezett tematikáról. A környezet védelméért felelős szervek véleményének kikéréséhez a 2/2005. (I.11.) az egyes tervek, illetve programok környezeti vizsgálatáról szóló kormányrendelet alapján állítottuk elő a tervmódosításra vonatkozó tájékoztatást.

A kormányrendelet 4. § (4) bekezdése szerint az önkormányzat **15 napos véleményadási határidőt** állapít meg és döntéséhez az általa megadott határidőre beérkezett véleményeket veszi figyelembe.

A környezet védelméért felelős szervek, melyek a környezeti vizsgálat folyamatában részt vesznek:

- a környezetvédelemre kiterjedően:
környezetvédelmi hatóság (Szabolcs-Szatmár-Bereg Megyei Kormányhivatal
Környezetvédelmi és Természetvédelmi Főosztály)
- természet és tájvédelemre kiterjedően:
nemzeti park igazgatóság és természetvédelmi hatóság (Hortobágyi Nemzeti Park
Igazgatóság)
- környezet- és település-egészségügyre kiterjedően:
közegészségügyi hatáskörében eljáró megyei kormányhivatal (Szabolcs-Szatmár-Bereg
Megyei Kormányhivatal Népegészségügyi Főosztály)
- a felszíni és a felszín alatti vizek minőségi és mennyiségi védelmére kiterjedően:
vízvédelmi és vízügyi hatóság (Szabolcs-Szatmár-Bereg Megyei Katasztrófavédelmi
Igazgatóság vízügyi hatóság)
- az épített környezet védelmére kiterjedően:
az állami főépítész hatáskörében eljáró fővárosi és megyei kormányhivatal (Szabolcs-Szatmár-
Bereg Megye Kormányhivatal Kormány megbízotti Kabinet)