



# Kisvárdai Város Településrendezési Tervének módosításához

Környezeti  
vizsgálat  
lefolytatásához  
egyeztetési  
dokumentáció



„Módosítások II. -  
2018”

Tervező:

Art Vital Tervező, Építő és  
Kereskedelmi Kft.  
(C-15-1062)

2018.

## Külzetlap

Kisvárdai Város  
Településrendezési Tervének  
- módosításához -

### Környezeti vizsgálat lefolytatásához egyeztetési dokumentáció

„Módosítások II. - 2018”

Település tervező/ Építész vezető tervező



.....  
Végh József  
TT-15-0023  
É/1-15-0124

Település tervező / projektvezető:



.....  
Labbancz András  
TT-15-0378

Tervező munkatárs:



.....  
Ugochukwu Georgina

Szerkesztő:



.....  
Barkaszi Richard

Ügyvezető igazgató:



.....  
Végh József

Kisvárdai Város  
Településrendezési Tervének  
- módosításához -

**Környezeti vizsgálat lefolytatásához egyeztetési dokumentáció**

„Módosítások II. - 2018”

**Tartalomjegyzék**

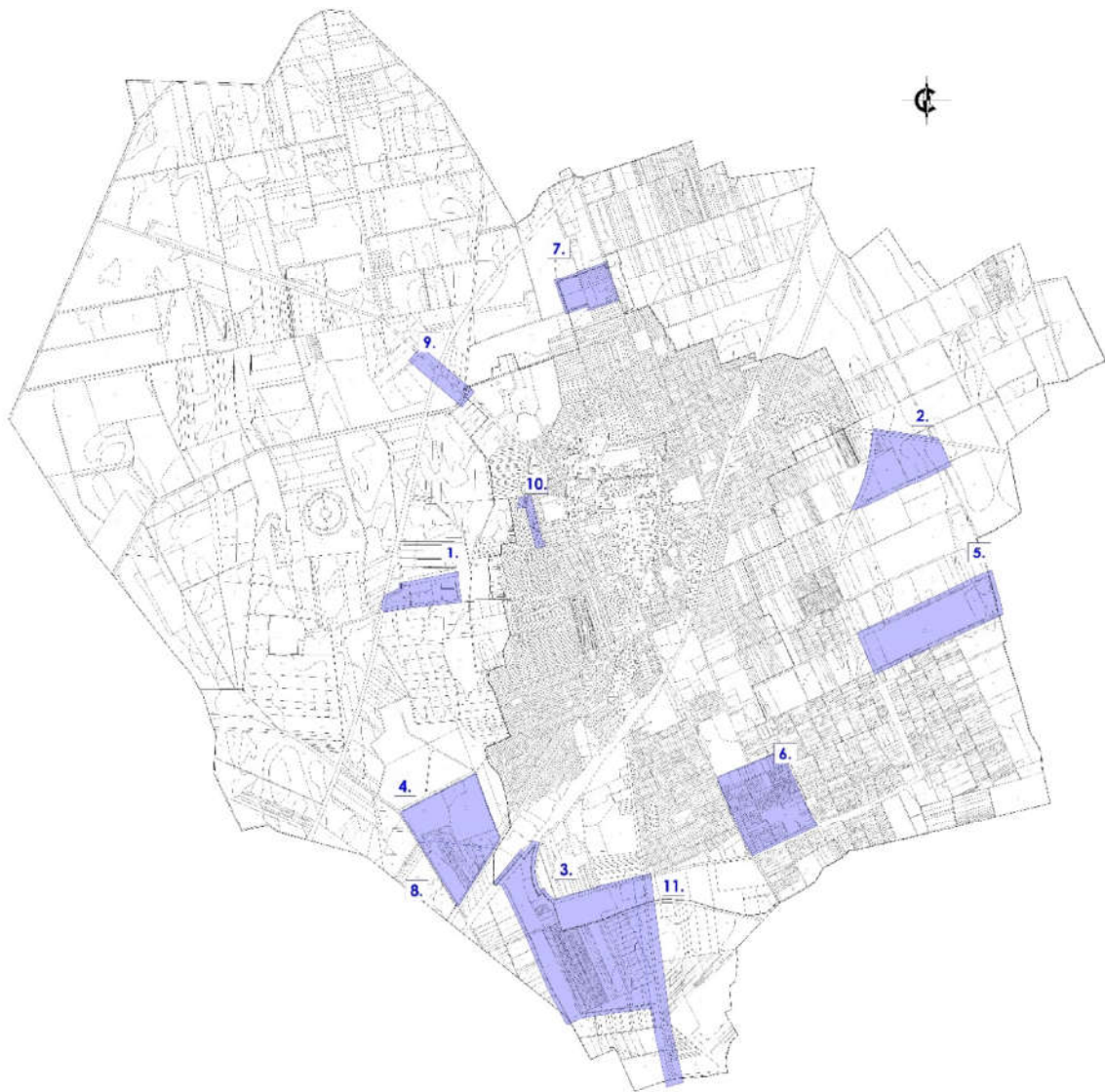
<b>1.</b>	<b>Előzmények</b>	<b>4</b>
1.1.	A területre jelenleg a következő településrendezési eszközök vannak hatályba	4
1.2.	Átnézeti térkép	4
1.3.	Helyszín, környezet és a fejlesztés bemutatása	5
<b>2.</b>	<b>Beavatkozási pontok ismertetése</b>	<b>25</b>
<b>3.</b>	<b>Környezeti értékelés</b>	<b>36</b>

## 1. Előzmények

### 1.1. A területre jelenleg a következő koncepció és településrendezési eszközök vannak hatályban

- 273/2011 (XI. 30.) számú határozat, Kisvárdai Város Településszerkezeti tervének és szerkezeti terv leírásának elfogadásáról
- 27/2011. (XI. 30.) rendelet, Kisvárdai Város Helyi Építési Szabályzatáról és Szabályozás Tervének elfogadásáról

### 1.2. Átnézet térkép



(Forrás: Saját szerkesztés)

### 1.3. Helyszín, környezet és a fejlesztés bemutatása

#### 1. Beavatkozási pont

A beavatkozási terület Kisvárdai külterületén, a belterületről kiinduló Török utca 0253 hrsz-ú külterületi útszakasz és a 4. sz. főút csomópontjának északkeleti sarkán, kereskedelmi szolgáltató építési övezet területe.

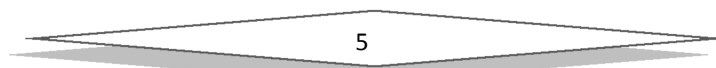


(Forrás: Google Earth)

Közvetlenül a csomópont északkeleti oldalán elhelyezkedő 0249/78 és 0249/81 hrsz-ú ingatlanokon tervezett és kivitelezés alatt álló beruházás, olyan tevékenységet - fémmegmunkálás - kíván megvalósítani, amely az alkalmazott technológia miatt a „Gksz” építési övezetben nem megvalósítható. Ezért szükséges a „Gipe” építési övezetbe történő átsorolása. A terület további fejlesztése miatt az új építési övezet normatív értékei is felülvizsgálatra kerülnek.

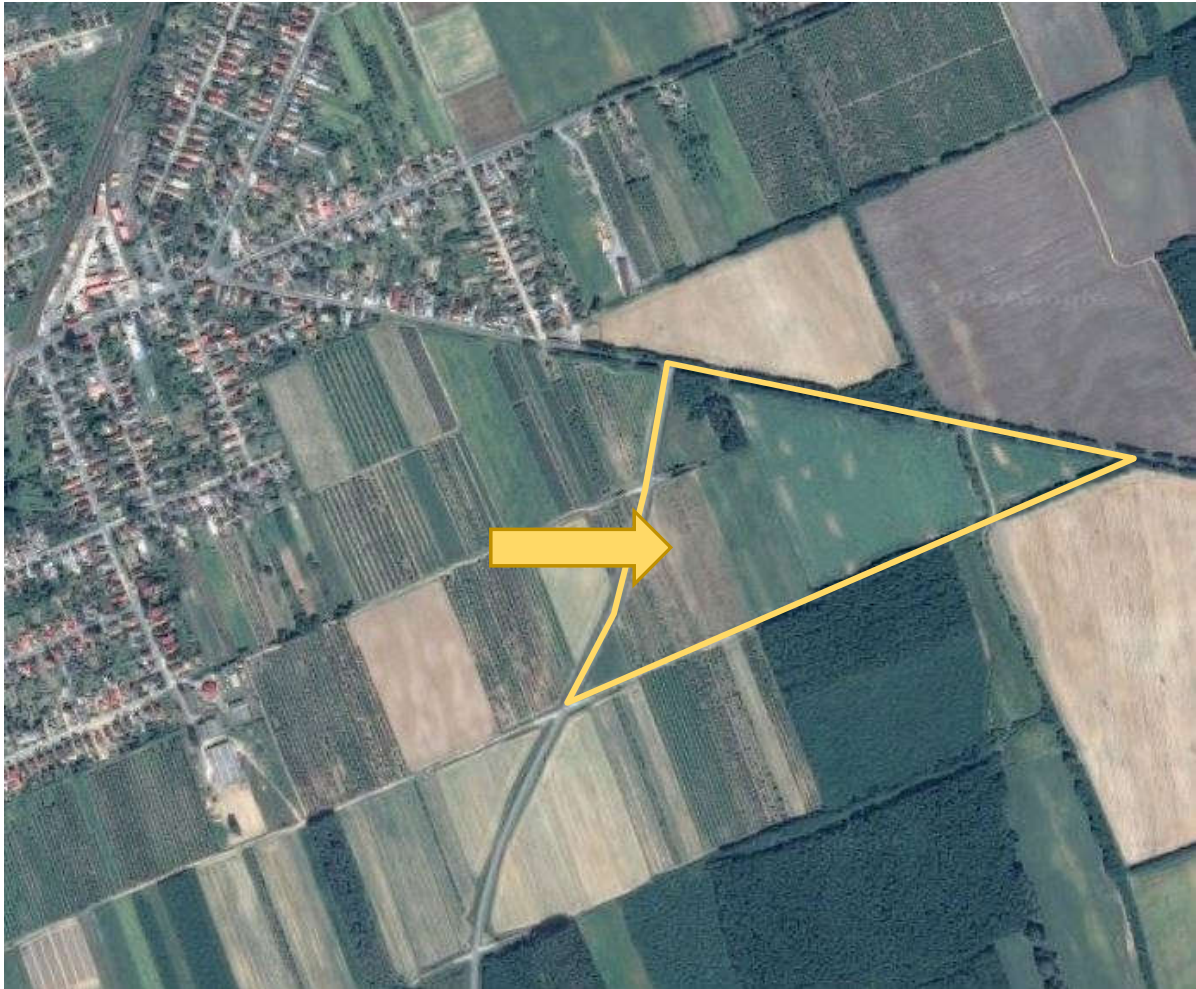


(Forrás: Google Street View)



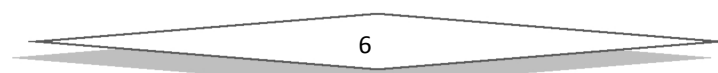
2. Beavatkozási pont

A beavatkozási terület Kisvárdai külterületén a 4109.sz. összekötő út (Papi út), az elkerülő út keleti szakasza és a 088/5 hrsz-ú közötti terület.



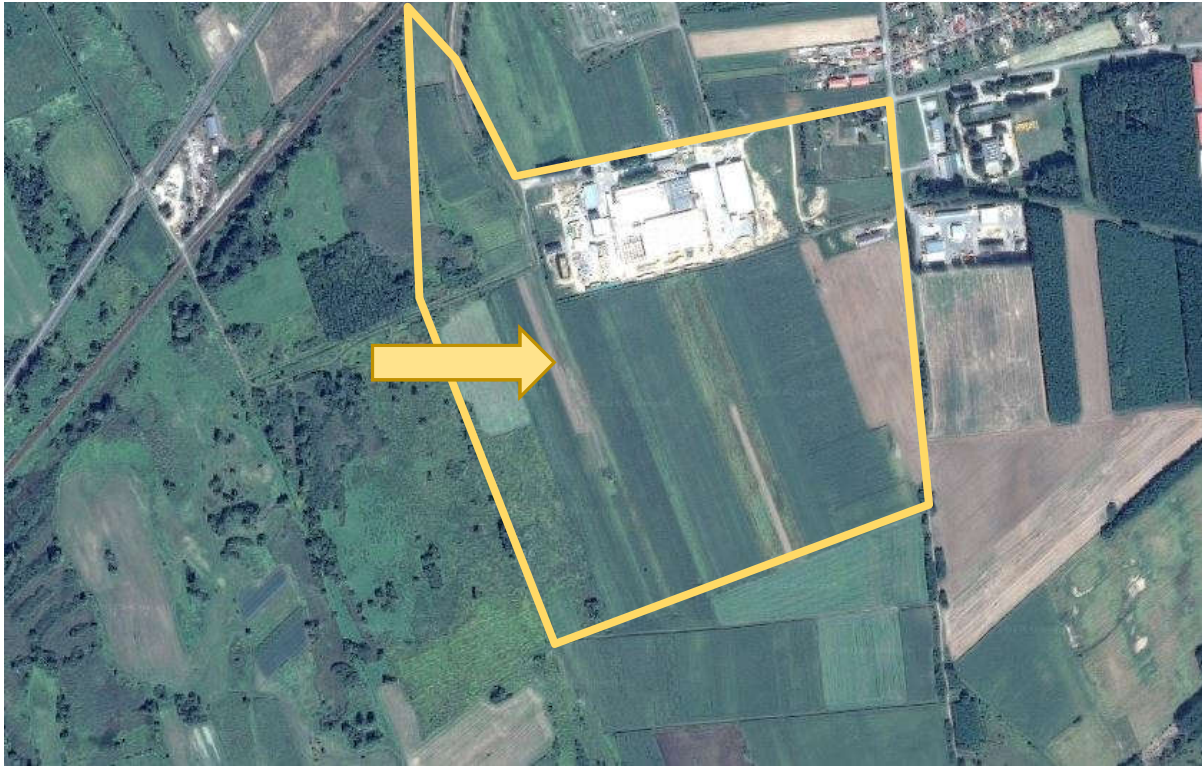
(Forrás: Google Earth)

A terület egy részén, mezőgazdasági általános övezetből ipari gazdasági építési övezet kialakítása tervezett, gyümölcsfeldolgozó üzem tervezett beruházásának területi biztosításához.



### 3. Beavatkozási pont

A beavatkozási terület Kisvárdai város külterületén, a Master-Good Kft. telephelyének déli oldalán.



(Forrás: Google Earth)

A Master-Good Kft. telephelyét érintő újabb fejlesztések, bővítések az üzem területének bővítését igénylik. Ezért a telephely déli oldalán a 02 hrsz-ú út és annak déli oldalán elhelyezkedő ingatlanok egy részének felhasználásával az építési övezet alkotó gazdasági építési övezet bővül. A 02 hrsz. út részbeni megszüntetésével a közterületi kapcsolatok felülvizsgálatra kerülnek, illetve a tervezett bővítés magával vonja a belterület és a települési térség határ módosítását.

A telephely fejlesztése kapcsán felmerül a normatív értékek felülvizsgálata, amely a technológiát kiszolgáló tervezett magas raktár miatt elengedhetetlen. Ez utóbbi esetén felmerülhetnek olyan kérdések, amelyek településképi szempontok megvizsgálását vonhatja maga után (nagy méretű tömeg a tájban, hatalmas egybefüggő színezett felületek, ...stb.).

4. Beavatkozási pont

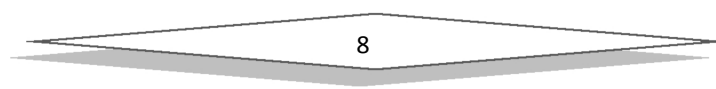
A város külterületén, a Kisvárdai – Ajak összekötő út déli elkerülő úti körforgalmi csomópontjának északi oldalán sportlőtér kialakítása tervezett.



(Forrás: FÖMI adatszolgáltatás)

Országsszerte – számszerűen 16 helyen – Honvédelmi Sportközpontok létesítését tervezi a kormányzat. Kisvárdai is ennek a fejlesztésnek az egyik célpontja. A kialakításuk célja, hogy a sport tevékenységen keresztül a társadalom minél szélesebb rétegét vonják be a honvédelmi nevelés programjába, kizárólag önkéntes alapon. A Kormány 2017. december 28-án kelt rendeletben nemzetgazdasági szempontból kiemelt jelentőségű üggyé nyilvánította a programot.

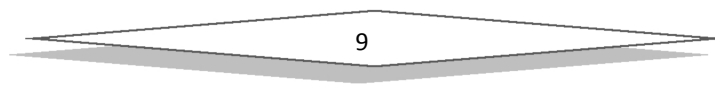
A sportlőtér területének biztosításához az érintett területen belül beépítésre nem szánt területből beépítésre szánt különleges terület kerül kialakításra.





Az övezeti átsorolás során tervezett normatív értékek összefoglaló táblázata:

<b>Módosítás előtti építési övezeti/övezeti besorolás</b>	
Eg	Gazdasági erdő terület
<b>Módosítás utáni építési övezeti/övezeti besorolás - tervezet</b>	
Ksz	Különleges területen belüli sportolási és rekreációs terület
2	Szabadon álló, általános, előkert
0	Adottságtól függő
6	40 % - a beépítettség legnagyobb megengedett mértéke
6	40% - a kialakítandó zöldfelület minimális mértéke
4	7,5 m – a megengedett legnagyobb építménymagasság



5. Beavatkozási pont

A tervezési terület, a Kisvárdai külterületén elhelyezkedő regionális hulladékkezelő telep 068/17 hrsz-ú ingatlana.



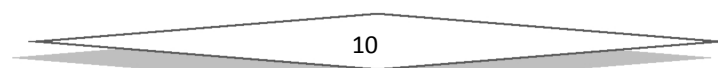
(Forrás: Google Earth)

A hulladék kezelő telep és az érintett 068/17 hrsz. keleti irányban bővítésre kerül a 068/19 hrsz. egy részének felhasználásával. A bővítés védelmi erdőövezeti besorolású, a telepnek önálló egyedi „Kh/1” jelű építési övezeti besorolása van (Tervező: Bio-Genézis Környezetvédelmi Kft.).

A fermentor látványterve



(Forrás: Önkormányzat)



Kisvárdai Város Településrendezési Tervének módosításához  
KÖRNYEZETI VIZSGÁLAT LEFOLYTATÁSÁHOZ EGYEZTETÉSI DOKUMENTÁCIÓ

Helyszínrajz kivágata



(Forrás: Önkormányzat)

6. Beavatkozási pont

Belterület délkeleti részén az Árpád utca - Ipari utca – Szent László Hegy utca és a 7190/1 hrsz-ú utcák által közre zárt tömb.



(Forrás: Google Earth)

A telektömb délkeleti részén, különleges területen belüli bányászattal érintett területből (Kb) és a körülötte lévő Kertvárosias lakóterületek (Lke) egy részéből településközpont vegyes terület (Vt) kialakítása tervezett, idősek bentlakásos ellátását biztosító „lakópark” beruházási területének biztosításához.

Az övezeti átsorolás során tervezett normatív értékek összefoglaló táblázata:

<b>Módosítás előtti építési övezeti/övezeti besorolás</b>	
Kb	Különleges területen belüli bányászattal érintett terület
Lke	Kertvárosias lakóterület
4	Oldalhatáron álló, előkert
5	900 m <sup>2</sup> - minimálisan kialakítható telekméret
5	30 % - a beépítettség legnagyobb megengedett mértéke
5	50 % - a kialakítandó zöldfelület minimális mértéke
2	4, 5 m – a megengedett legnagyobb építménymagasság
Lke	Kertvárosias lakóterület
4	Oldalhatáron álló, előkert
4	700 m <sup>2</sup> - minimálisan kialakítható telekméret
5	30 % - a beépítettség legnagyobb megengedett mértéke
5	50 % - a kialakítandó zöldfelület minimális mértéke
2	4, 5 m – a megengedett legnagyobb építménymagasság

<b>Módosítás utáni építési övezeti/övezeti besorolás - tervezet</b>	
Vt	Településközpont vegyes terület
0	Adottságtól függő, vagy kialakult, az illeszkedés szabályai szerint
0	Adottságtól függő
7	50 % - a beépítettség legnagyobb megengedett mértéke
8	20% - a kialakítandó zöldfelület minimális mértéke
6	10,5 m – a megengedett legnagyobb építménymagasság

### 7. Beavatkozási pont

A belterület északi részén, a Mátyás király utca nyugati oldalán az 528 hrsz-ú út területe.



(Forrás: Google Earth)

A módosítás során a II. rendű közlekedési területből (hrsz 528, földút), a teljes hosszának cca. 50%-a, a szomszédos kétoldali határoló övezetekbe olvad. Ezzel biztosítva a telekszerkezet és az övezeti struktúra átjárhatóságát.

Az övezeti átsorolás során tervezett normatív értékek összefoglaló táblázata:

<b>Módosítás előtti építési övezet/övezeti besorolás</b>	
Köu	Közúti Közlekedési terület
<b>Módosítás utáni építési övezet/övezeti besorolás</b>	
Vt	Településközpont Vegyes terület
4	Oldalhatáron álló, előkertes
3	550 m <sup>2</sup> - minimálisan kialakítható telekméret
8	60 % - a beépítettség legnagyobb megengedett mértéke
0	10 % - a kialakítandó zöldfelület minimális mértéke
X	9,5 m – a megengedett legnagyobb építménymagasság

8. Beavatkozási pont

Külterületen, a déli elkerülő út és a Kisvárdai – Ajak közötti összekötő út csomópontjánál.

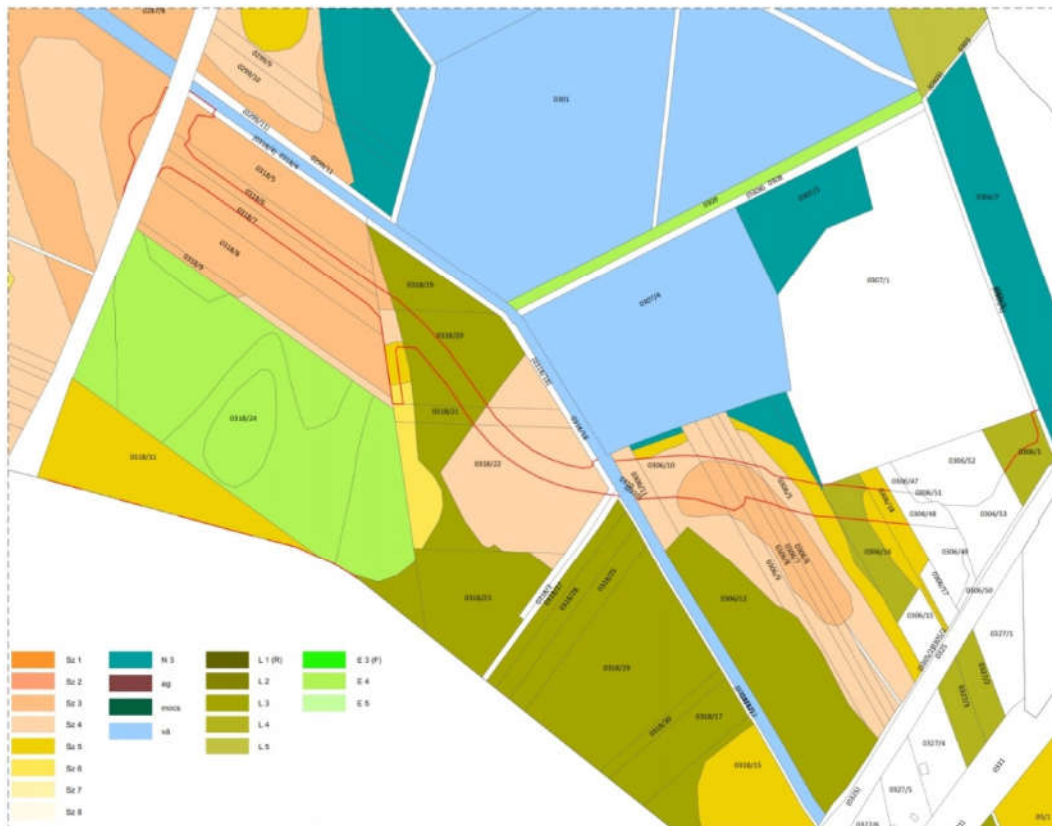


(Forrás: FÖMI adatszolgáltatás)

A módosítás célja, hogy az elkerülő déli oldalán (természetvédelmi érintettség nélküli területen), olyan terület kerüljön kialakításra, amely elsősorban logisztikai célú terület megvalósítását teszi lehetővé. A megcélzott terület szomszédságában alárendelt gazdasági, vagy beépítésre nem szánt területek helyezkednek el. A kijelölés elsősorban a jó megközelíthetőség, elérhetőség miatt, másodsorban a lakóterületektől távoli elhelyezkedés miatt lehet ideális. Kiterjedését és bővíthetőségét korlátozza a természetvédelmi területek közelsége, a jobb minőségű földterületek, valamint a közlekedési infrastruktúra nyomvonalas létesítményei.

Kisvárdai Város Településrendezési Tervének módosításához  
KÖRNYEZETI VIZSGÁLAT LEFOLYTATÁSÁHOZ EGYEZTETÉSI DOKUMENTÁCIÓ

Művelési ág vizsgálat a területen



Természetvédelmi érintettség vizsgálat a területen (adatszolgáltatás alapján)



(Forrás: saját szerkesztés)

A módosítás során gazdasági erdőterületből (Eg) kereskedelmi szolgáltató gazdasági terület (Gksz) kerül kialakításra (ténylegesen kialakított, meglévő erdő a területen nincs).

Az övezeti átsorolás során tervezett normatív értékek összefoglaló táblázata:

<b>Módosítás előtti építési övezet/övezeti besorolás</b>	
Eg	Gazdasági erdőterület
<b>Módosítás utáni építési övezet/övezeti besorolás - tervezet</b>	
Gksz	Kereskedelmi szolgáltató gazdasági terület
2	Szabadon álló, általános, előkertes
8	5000 m <sup>2</sup> - minimálisan kialakítható telekméret
8	60 % - a beépítettség legnagyobb megengedett mértéke
8	20% - a kialakítandó zöldfelület minimális mértéke
6	10,5 m – a megengedett legnagyobb építménymagasság

### 9. Beavatkozási pont

A Kékcse-Kisvárdai, a 381. sz. főút 43+340-47+237 km szelvények között (csak az ALDI útcsatlakozásáig első ütemben és jelen beavatkozás keretében) és a 4149. sz. összekötőút 0+000-0+216 km szelvények között gyalog- és kerékpárút építés tervezett.

A kiinduló pontja a Belfőcsatorna hídjának nyugati oldala, végpontja – az Aldi szupermarket bejárata, ami a 0180/2 hrsz-ú telek. A kerékpárút engedélyes tervét a MÉLYGÉPTErv Kft. készítette el (a tervezési dokumentáció a teljes szakaszra elkészült).



(Forrás: Google Earth)



„A tervezett gyalog- és kerékpárút a rendezési terv szerint a közutak tervezési osztályba sorolása szerint:

Mellékutak:

Tervezési osztály: B. VII.

Hálózati szerep szerint: /e UT 03.04.11:2010/ ÚT 2-1.203:2010

Lakott területen 8.4. táblázat vt ≤ 20 km/h 6. sorszám

Elválasztás nélküli gyalog- és kétirányú kerékpárút, szórványos gyalogosforgalommal.

A tervezett gyalog- és kerékpárút a 381. számú főút 47+078 km szelvényétől (az Aldi Áruház bejáró útjától) indul a főút bal oldalában a burkolat szélétől 6,8 és 5,8 m távolságra, a szikkasztó árok szélétől 0,50 m távolságra. A nyomvonal a 4. számú főút 319+471 km szelvényében kiépített körforgalmú csomópont két ágát a 0+141,20 - 0+154,60 km szelvények között, valamint a 0+201,20 - 0+214,30 km szelvények között gyalogos és kerékpáros átvezetésekkel keresztezi. A gyalog- és kerékpárút a főutak keresztezései között a körforgalmi csomópont burkolata szélének nyomvonalát követi, attól 2,20 m távolságot tartva.

A 4. számú főút keresztezése után a 4149. számú összekötő út jobb oldalán halad tovább a nyomvonal a burkolat szélétől 5,0 m távolságra, majd a Tesco Áruház körforgalmi csomópontja mellett a burkolat szélétől 3,60 m távolságra. A gyalog- és kerékpárút nyomvonala a 0+397,50 - 0+409,10 km szelvények és a 0+436,80 - 0+448,30 km szelvények között gyalogos és kerékpáros átvezetésekkel keresztezi a körforgalmú csomópontot. Mindkét átvezetés esetében egyúttal a járdasziget átalakítása is szükséges.

A Tesco Áruház körforgalmi csomópontja Kisvárdai Centrum irányú ága átvezetése előtt és után a gyalogos és a kerékpáros forgalom szétválasztása szükséges ideiglenes jelleggel, mivel a 4149. számú összekötő utat keresztező Belfőcsatorna hídja jelenlegi szélességében nem teszi lehetővé a gyalog- és kerékpárút továbbvezetését a centrum irányába. A jelenlegi híd átépítését követően az északi oldalon a gyalog- és kerékpárút együttesen kerül átvezetésre, míg a déli oldalon 1,50 m széles járda átvezetése történik.

#### KERESZTMETSZETI ÉS SZERKEZETI KIALAKÍTÁS

A gyalog- és kerékpárút készüljön 2,75 m-es burkolat szélességgel süllyesztett kerti szegélyek között és 2,5 %-os oldaleséssel a 381. számú főút és a 4149. számú összekötő út irányába. A kétoldali földpadkák 0,50 m szélességűek és 5 %-os esésűek legyenek. A tervezett burkolat szélességét az e UT 03.04.11:2010/ÚT 2-1.203/8.4 táblázat 6. pont alapján határoztuk meg. Építési szélesség: 2,00 m + 0,75 m = 2,75 m. A tervezett burkolat szerkezete:

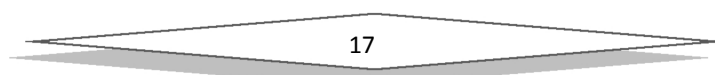
20 cm vastag homokos kavics talajjavító réteg

15 cm vastag CKt cementstabilizációs alap

3,5 cm vastag AC 11 kötő jelű aszfaltbeton kötőréteggént

2,5 cm vastag AC 8 kopó jelű aszfaltbeton kopóréteggént

A kerti szegély készüljön 100x20x5 cm méretű előre gyártott beton elemekből C12-32/FN minőségű beton alapperenda megtámasztásával. A körforgalmú csomópontok ágainak elválasztó szigeteit kiselemes térkővel kell burkolni, az átvezetések aszfalt burkolattal készüljenek. A 4149. számú összekötő út körforgalmú csomópont ágai átvezetéseinek a középszigetek átépítése szükséges. A gyalog- és kerékpárút nyomvonala aszfalt burkolattal legyen. Az átvezetés alatti és feletti területet színes kiselemes térkővel kell burkolni az alábbi szerkezet szerint:



20 cm vastag homokos kavics talajjavító réteg

15 cm vastag CKt cementstabilizációs alap

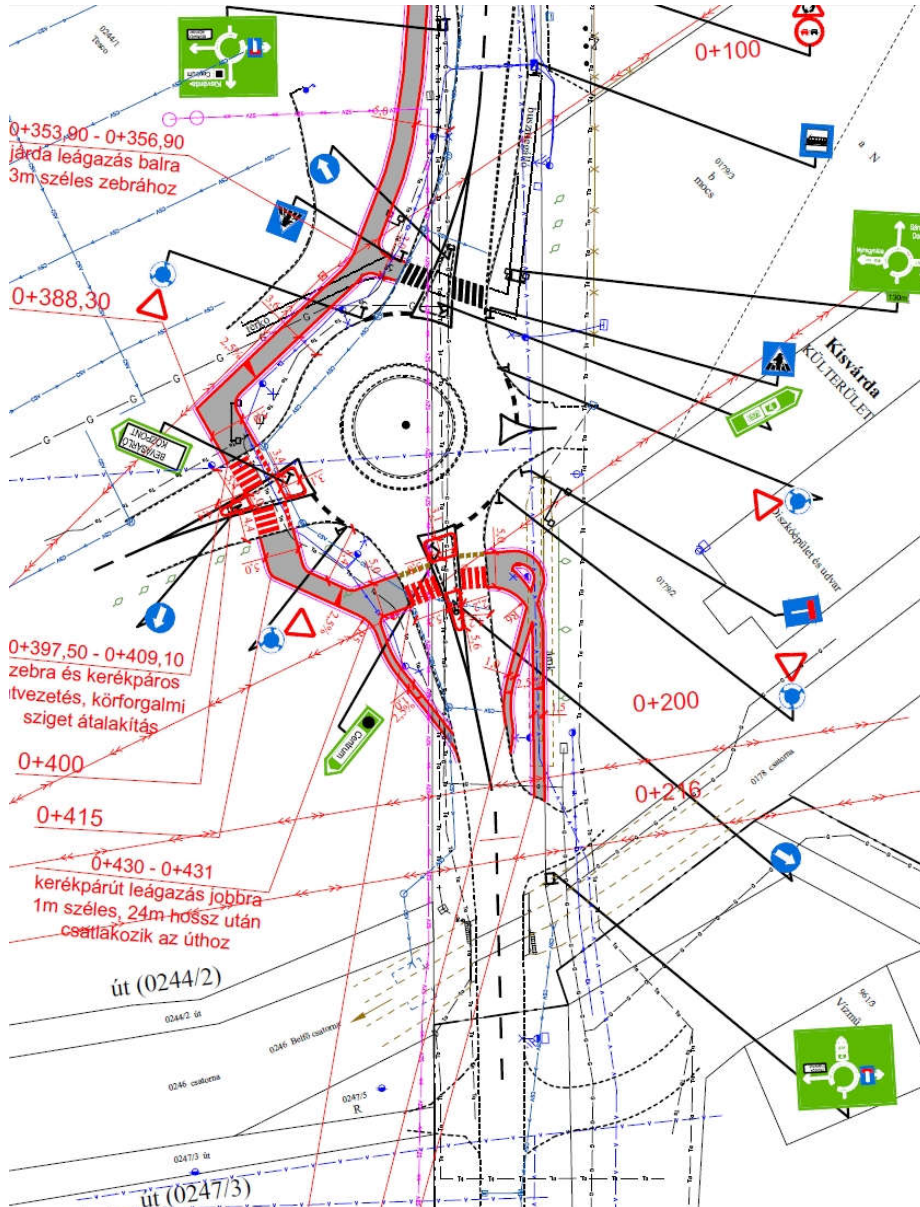
3 cm vastag homok ágyazat

8 cm vastag kiselemes térkő

A kiemelt szegély készüljön 25x25x15 cm méretű előre gyártott beton elemekből C12-32/FN minőségű beton alaperendán hézagosan.”

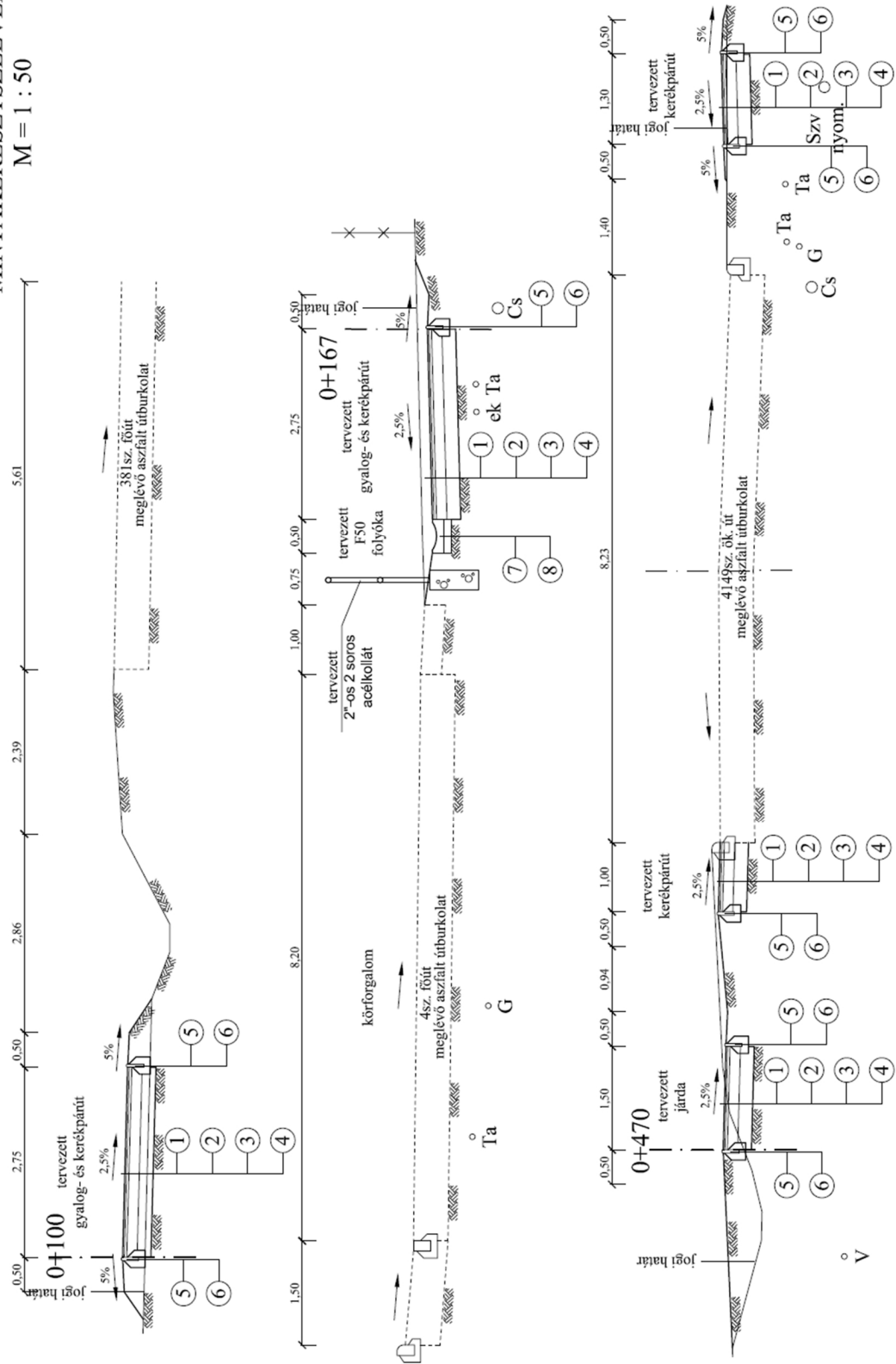
(Forrás: MÉLYGÉPTErv Kft. – Kulcsár Gusztáv közlekedés tervező KÉ-15-0300, VZ-15-0300)

Építési helyszínrajz részlet, a Belfőcsatorna és „TESCO”körforgalmi csomópontjánál



Minta keresztmetszvény

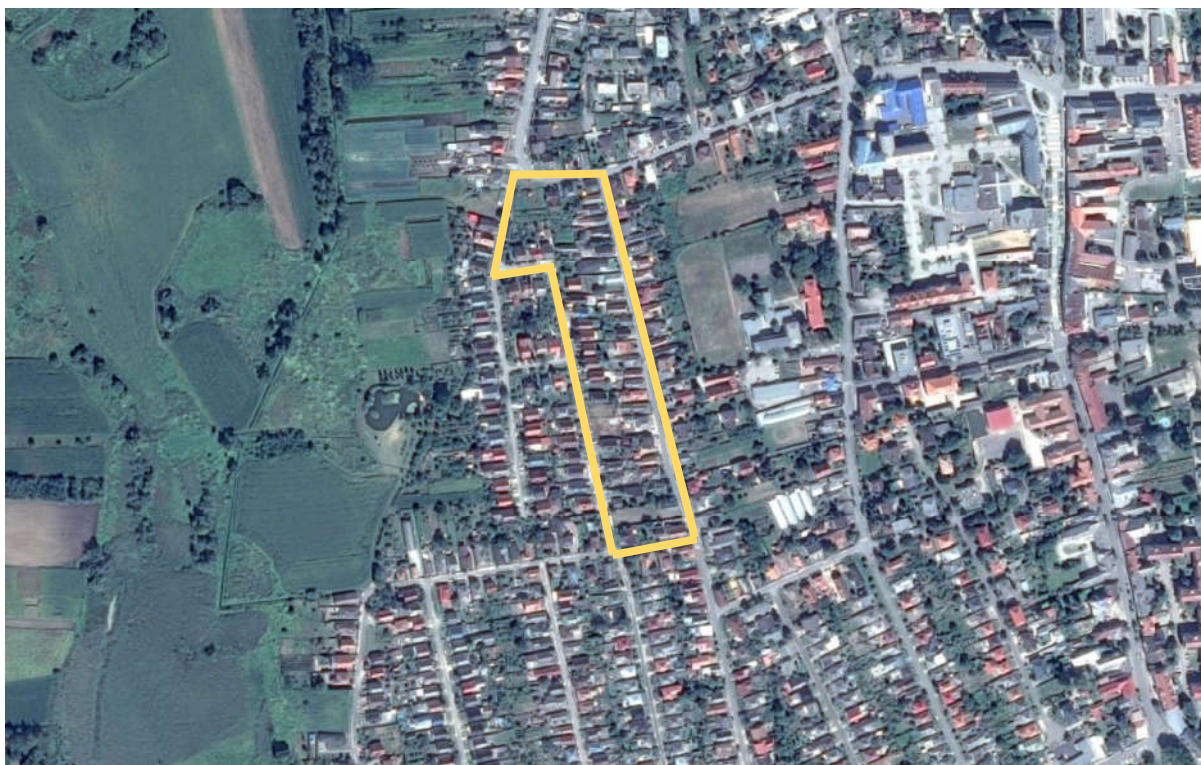
MINTAKERESZTSZELVÉNY  
 M = 1 : 50



(Forrás: MÉLYGÉPTErv Kft. – Kulcsár Gusztáv közlekedés tervező KÉ-15-0300, VZ-15-0300)

**10. Beavatkozási pont**

A város belterületén, a Krucsay Márton – Bajcsy-Zsilinszky – Kákás tó – Szőlőskert – Rétalja utcák által közbezárt telektömbben, a Krucsay Márton és Bajcsy-Zsilinszky utca sarkán a 1092 hrsz-ú telken az út területének beolvasztása (az út átépítését követően visszamaradt és fel nem használt) a szomszédos építési övezetbe.



(Forrás: Google Earth)

Az övezeti átsorolás során tervezett normatív értékek összefoglaló táblázata:

<b>Módosítás előtti építési övezet/övezeti besorolás</b>	
Köu	Közúti közlekedési terület
<b>Módosítás utáni építési övezet/övezeti besorolás</b>	
Lke/2	Kertvárosias lakóterület
4	Oldalhatáron álló, előkertes
3	550 m <sup>2</sup> - minimálisan kialakítható telekméret
5	30 % - a beépítettség legnagyobb megengedett mértéke
5	50% - a kialakítandó zöldfelület minimális mértéke
3	6,5 m – a megengedett legnagyobb építménymagasság

11. Beavatkozási pont



(Forrás: Google Earth)

Mezőgazdasági feltáró út:

A Kisvárda külterület 020 hrsz-ú út területe a Temesvári utca (3192/2) déli végéig, a belterülettől délre. A beavatkozás során mezőgazdasági feltáró út kerül tervezésre, amely a két várost összeköti a jövőben. A mezőgazdasági út engedélyes tervét a MÉLYGÉPTEKV Kft. készítette el.

*„A Kisvárda 020 hrsz.-ú út a Temesvári utca egyenes folytatása déli irányban a belterület határától. Szabályozási szélessége 15,0 és 18,5 m közötti. Az észak-déli irányú földúthoz nyugati és keleti irányból dűlőutak csatlakoznak. A földút nyugati oldalában az ingatlan határok közelében ivóvíz távvezeték halad. Az út keleti oldalában szintén az ingatlanhatárok közelében egy nyersvíz nyomóvezeték és elektromos földkábelek vannak lefektetve, melyek a 7016, 7015, 7014 és 7005 hrsz.-ú ingatlanok területén lévő vízmű kutaktól indulnak ki és haladnak Kisvárda belterülete irányába. Kisvárda belterületének határánál, a Temesvári utca csatlakozásánál középnomású gázelosztó vezeték, telefon földkábel és szennyvíz nyomóvezeték keresztezi az utat. A külterületi út nyomvonalát egy 132 kV-os és egy 220 kV-os elektromos távvezeték keresztezik.*

A tervezett mezőgazdasági feltáró útszakaszok a rendezési terv és a közutak tervezési osztályba sorolása szerint:

Egyéb közút: e-UT 01.11./ÚT 2-1.201:2008 1:1 táblázat.

Mezőgazdasági út

Tervezési osztály: K. VI.

Környezeti körülmény: B

Tervezési sebesség: 50 km/h

Az észak-déli irányú tervezett út szelvényezését az ajaki külterületi út csatlakozásától kezdtük. Az út a 0+200 km szelvénytől egyenes a 0+240,31 km szelvényig, ahol  $R=2000$  m sugarú jobb ív következik. A 0+385,28 és a 0+871,24 km szelvények között egyenes, majd  $R=1000$  m sugarú jobb ív következik. A 0+937,90 és az 1+037,63 km szelvények között ismét egyenes, ahol  $R=1000$  m sugarú bal ív következik. Végül az 1+096,73 km szelvénytől egyenes a tervezési szakasz végéig, ahol az 1+291 km szelvényben csatlakozik a Temesvári út burkolatához.

A dűlőutak csatlakozásainál 20 m hosszú sárrázók épüljenek. Az út mentén lévő telephelyek meglévő kapuinál burkolt kapubejárókat terveztünk. Az útcsatlakozások, a sárrázók és a kapubejárók burkolatszél lekerekítései  $R=10$ , 7,5 és 6 m-esek legyenek. A tervezett külterületi útszakaszok nyomvonalának meghatározásánál figyelembe vettük az útszakaszok nyomvonalában lévő közművek nyomvonalát, valamint igyekeztünk minimálisra csökkentettük a szomszédos idegen ingatlanok területi igénybevételét.”

(Forrás: MÉLYGÉPTErv Kft. – Kulcsár Gusztáv közlekedés tervező KÉ-15-0300, VZ-15-0300)

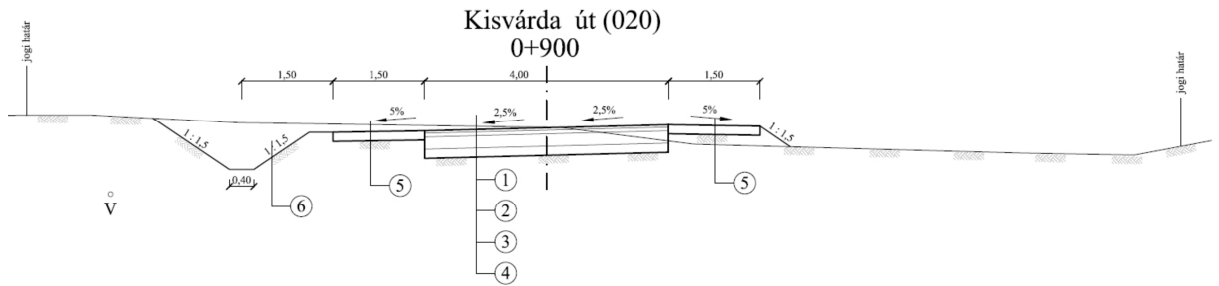


(Forrás: Google Street View)

A tervezett út területének biztosításához idegen terület igénybevételére van szükség, melyet a szabályozási tervekben elhatárolt területek biztosítják.

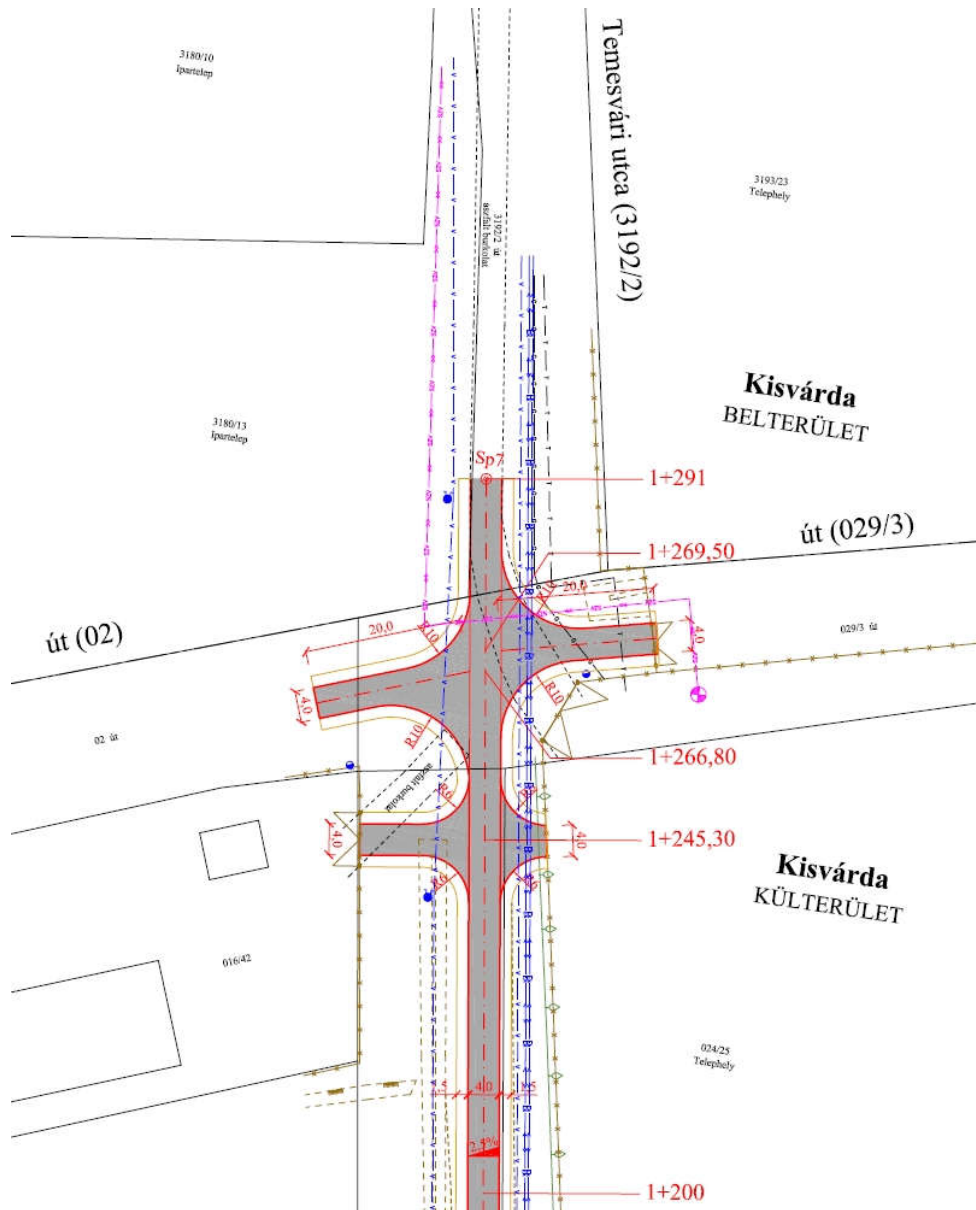
Kisvárdai Város Településrendezési Tervének módosításához  
KÖRNYEZETI VIZSGÁLAT LEFOLYATÁSÁHOZ EGYEZTETÉSI DOKUMENTÁCIÓ

Minta keresztmetszvény



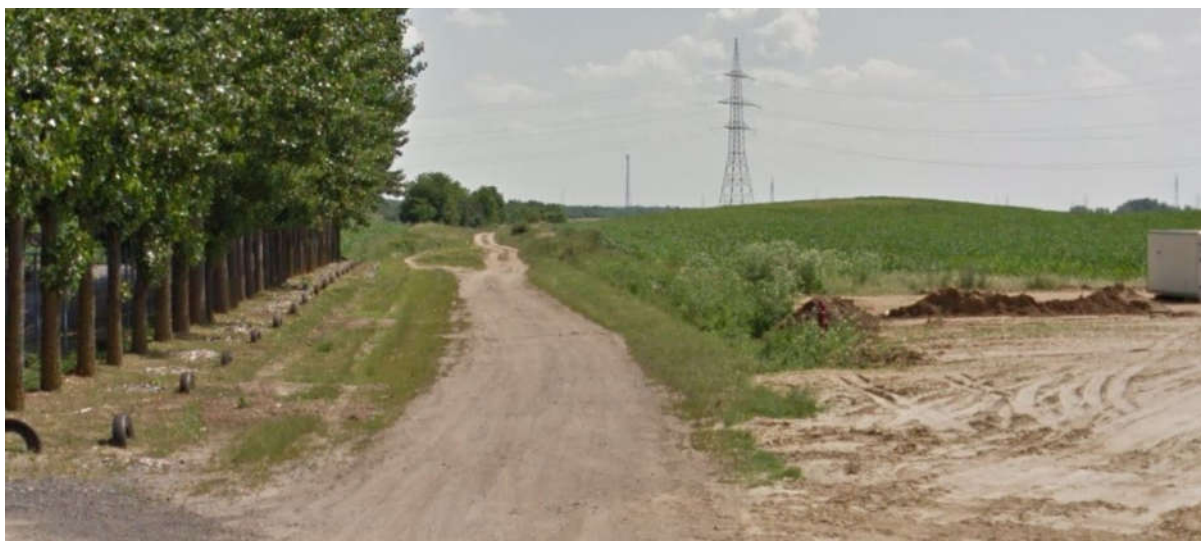
(Forrás: MÉLYGÉPTEK Kft. – Kulcsár Gusztáv közlekedés tervező KÉ-15-0300, VZ-15-0300)

Építési helyszínrajz részlet, Kisvárdai belterületi és külterületi határánál



(Forrás: MÉLYGÉPTEK Kft. – Kulcsár Gusztáv közlekedés tervező KÉ-15-0300, VZ-15-0300)

A 020 hrsz-ú út a Temesvári utca végéről



(Forrás: Google Street View)

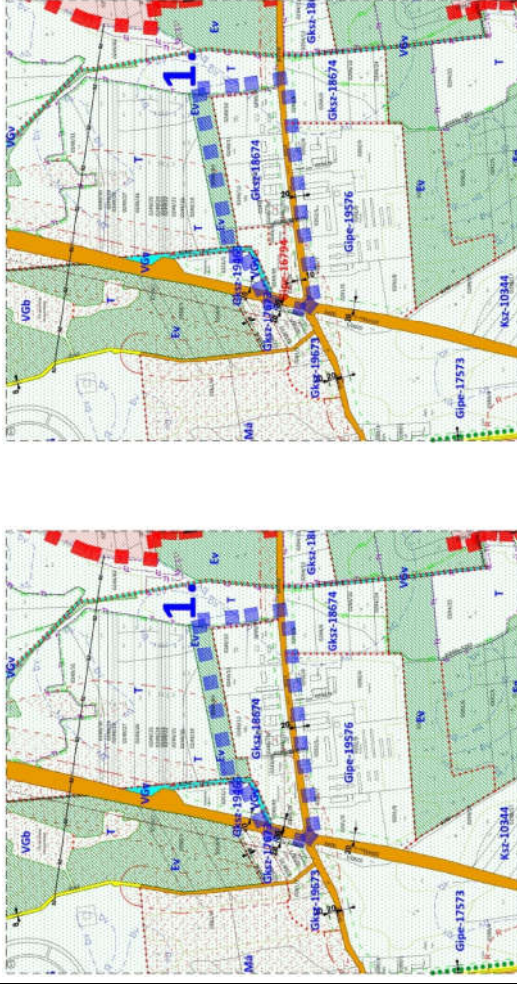
### 12. Beavatkozási pont

Kisvárdai város belterületi lakó és vegyes építési övezeteiben a szakrális, egyházi épületek elhelyezési szabályainak felülvizsgálata, kiegészítése, különös tekintettel a templomok torony magasságának figyelembe vételére, az adott építési övezet normatív értékéhez viszonyítva, illetve. (tervi változtatással nem jár)

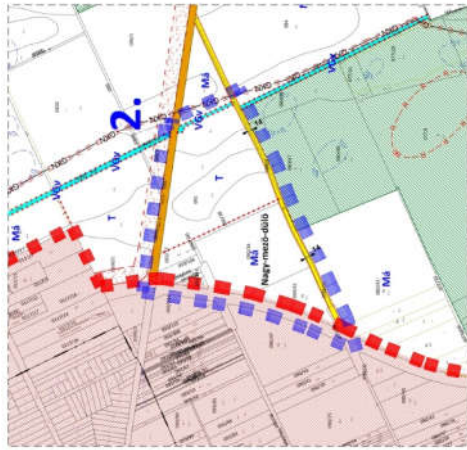


**2. Beavatkozási pontok ismertetése (A módosított tervi részek minden esetben előzetes tervezetek, azok tájékoztató jellegűek!)**

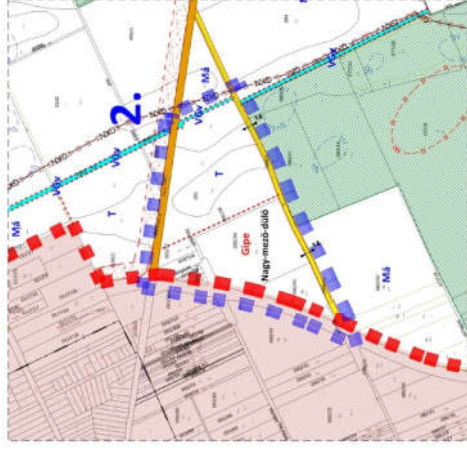
1.	A tervezési feladat	A terv, illetve program célja	Terület (ha)	A módosítás lényege és az eredeti tervhez, illetve programhoz mért jelentősége	Jelenlegi területhasználát, (műv. ág)	Jóváhagyott területhasználát, övezet, HÉSZ
	Külterületen, a belterületről kiinduló Török utca 0253 hrsz-ú külterületi útszakasz és a 4. sz. főút csomópontjának északkeleti sarkán, kereskedelmi szolgáltató területből ipari gazdasági építési övezetbe történő átsorolás, tervezett tevékenység miatt.	Közvetlenül a csomópont északkeleti oldalán elhelyezkedő ingatlanokon tervezett és kivitelezés alatt álló beruházás, olyan tevékenységet - fémmegmunkálás - kíván megvalósítani, amely az alkalmazott technológia miatt a „Gksz” építési övezetben nem megvalósítható	1,72	Építési övezeti átsorolás gazdasági típusú építési övezetek között: A programot érdeemben nem befolyásolja.	- beépített terület	- kereskedelmi szolgáltató gazdasági terület (Gksz)
			<b>A TERV/PROGRAM HATÁSA EGBÉRB TERVEKRE, PROGRAMOKRA</b>	Szab keretet tevékenységek későbbi megvalósítása lehetőségeinek a tevékenység telepítési helyére, jellegére, méretére, működési feltételeire vagy természeti erőforrás felhasználásának mértékére, helyére, elosztására vonatkozóan: Nem, hatása nincs Befolyásol más tervet vagy programot, azokra vonatkozóan előírásokat, szempontokat tartalmaz, vagy bármilyen más módon hatással lehet másik terv, illetve programra: Fontos a környezeti megfontolások beillesztése szempontjából, különös tekintettel a fenntartható fejlődés elősegítésére: Nem, hatása nincs Vonatkozik olyan területre vagy kérdéskörre, ahol környezeti problémák vannak: Van jelentősége a környezettel kapcsolatos közösségi jogszabályok végrehajtása szempontjából: Időtartama, gyakorisága és bekövetkezésének valószínűsége, visszafordíthatósága alapján: Öszeadóhatnak vagy felerősíthetik egymást: Az országhatáron áttérjednek: Olyan környezeti változásokat idézhetnek elő, amelyek az emberi egészségre, a környezetre kockázatot jelentenek: Nem Nem Nagyságrendje és területi kiterjedése alapján: Telektömbre is kiterjedő, a települési léptékben nem számottevő a kiterjedése. Olyan területet érintenek, amelyek hazai (országos vagy helyi), közösségi vagy más nemzetközi szintű védeltséget élveznek: Nem. Feltételezhetően a 2/2005 (I. 11.) Korm. rendelet 4. számú melléklet 3.5.2 és 3.6.2 pontjaiban felsorolt következményeket idézik elő: A környezeti elemek, rendszerek vagy a kulturális örökség szempontjából különleges: Nem A területen a környezetvédelmi határértékeket [Kvt. 4. § s), t), u) pontjai] elérő vagy azt meghaladó igénybevétel, kibocsátás, illetve szennyezettség van: A terület hasznosítása, használat intenzív: A terület hasznosításának intenzitása minimális mértékben növekszik.		
			<b>VÁRHATÓ KÖRNYEZETI HATÁSOK</b>			
			<b>TERÜLET ÉRTEKE, SÉRÜLKENYSÉGE</b>			




2.	A tervezési feladat	A terv, illetve program célja	Terület (ha)	A módosítás lényege és az eredeti tervhez, illetve programhoz mért jelentősége	Jelenlegi területhasználát, (műv. ág)	Jóváhagyott területhasználát, övezet, HÉSZ
	Külterületen, a 088/5 hrsz – ú út, a 4019. sz. összekötő út és a keleti elkerülő út által közrezárt területen, mezőgazdasági általános övezetből ipari gazdasági építési övezetbe történő átsorolás tervezett gyümölcsfeldolgozó területi igényének biztosításához	Gyümölcsfeldolgozó üzem tervezett beruházásának területi biztosítása, új beépítésre szánt terület kialakításával.	7,64	Új beépítésre szánt terület kialakítása, egyéb gazdasági építési övezettel. Az eredeti programot nem módosítja, a gazdaságfejlesztési célkitűzést támogatja.	- gyümölcsös (Gy1, Gy2)	- általános mezőgazdasági terület (Ma)
			<b>A TERV/PROGRAM HATÁSA EGYÉB TERVEKRE, PROGRAMOKRA</b>	Szab keretet tevékenységek későbbi megvalósítása lehetőségeinek a tevékenység telepítési helyére, jellegére, méretére, működési feltételeire vagy természeti erőforrás felhasználásának mértékére, helyére, elosztására vonatkozóan: Nem, hatása nincs	Nem, hatása nincs	Nem, hatása nincs
				Befolyásol más tervet vagy programot, azokra vonatkozóan előírásokat, szempontokat tartalmaz, vagy bármilyen más módon hatással lehet másik terv, illetve programra: Nem	Fontos a környezeti megfontolások beillesztése szempontjából, különös tekintettel a fenntartható fejlődés elősegítésére: Nem	Nem, hatása nincs
			<b>VARHATÓ KÖRNYEZETI HATÁSOK</b>	Vonatkozik olyan területre vagy kérdéskörre, ahol környezeti problémák vannak: Nem	Van jelentősége a környezettel kapcsolatos közösségi jogszabályok végrehajtása szempontjából: Nincs	Állandósult hatást vált ki. Nem
				Az országhatáron áttekernednek: Nem	Időtartama, gyakorisága és bekövetkezésének valószínűsége, visszafordíthatósága alapján: Állandósult hatást vált ki. Nem	Összeadódhatnak vagy felíróíthatók egymást: Nem
			<b>TERÜLET ÉRTÉKE, SÉRÜLÉKENYSÉGE</b>	Olyan környezeti változásokat idézhetnek elő, amelyek az emberi egészségre, a környezetre kockázatot jelentenek: Nem	Nagyságrendje és területi kiterjedése alapján: Nem	Olyan területet érintenek, amelyek hazai (országos vagy helyi), közösségi vagy más nemzetközi szintű védeltséget élveznek: Nem
				Feltételezhetően a 2/2005 (I. 11) Korm. rendelet 4. számú melléklet 3.5.2 és 3.6.2 pontjaiban felsorolt következményeket idézik elő: Nem	Olyan területet érintenek, amelyek hazai (országos vagy helyi), közösségi vagy más nemzetközi szintű védeltséget élveznek: Nem	A településhez mérten közepes kiterjedésű és nagyságrendű. Nem
				A környezeti elemek, rendszerek vagy a kulturális örökség szempontjából különleges: Nem	A területet hasznosítása, használata intenzív: Nem	A terület hasznosítása alapvetően megváltozik, a terület használatának intenzitása jelentősen megnő. Nincs



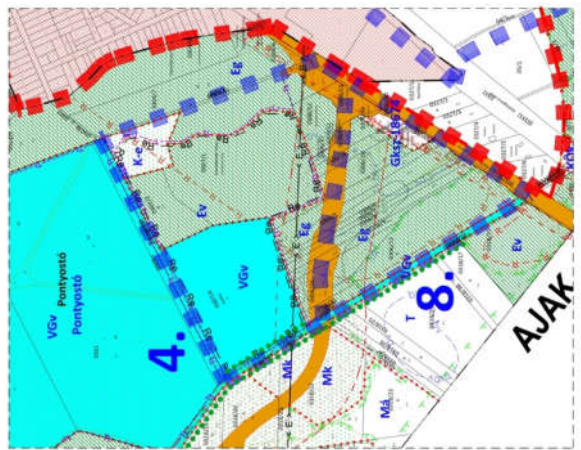
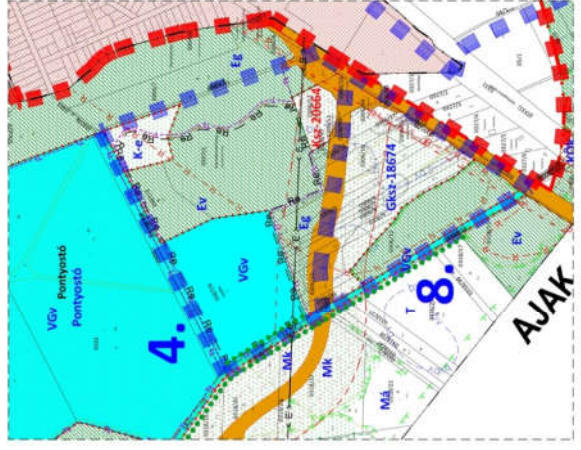
Hatalyos terv részletei



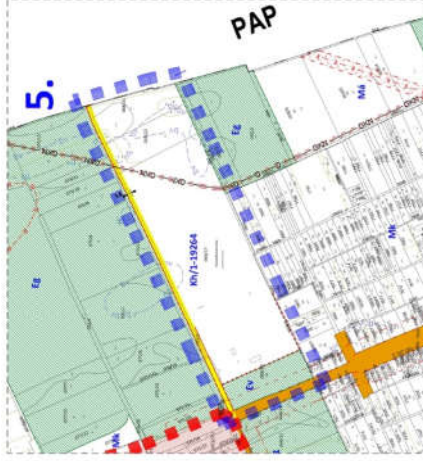
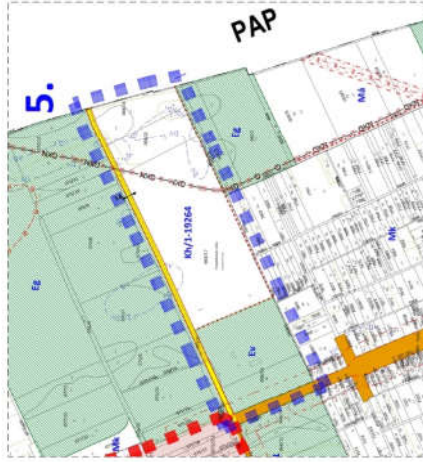
Módosított terv részletei

A módosítás lényege és az eredeti tervhez, illetve programhoz mért jelentősége	Jelenlegi területhasználát, (műv. ág)	Jóváhagyott területhasználat, övezet, HÉSZ
<p>A módosítás lényege és az eredeti tervhez, illetve programhoz mért jelentősége</p> <p>A meglévő telephely területének bővítésével, további gazdasági területek kialakítása. Az eredeti programot nem módosítja, a gazdaságfejlesztési célkitűzést támogatja.</p> <p>Szab keretet tevékenységek későbbi megvalósítása lehetőségeinek a tevékenység telepítési helyére, jellegére, méretére, működési feltételeire vagy természeti erőforrás felhasználásának mértékére, helyére, elosztására vonatkozóan:</p> <p>Befolyásol más tervet vagy programot, azokra vonatkozóan előírásokat, szempontokat tartalmaz, vagy bármilyen más módon hatással lehet másik terv, illetve programra:</p> <p>Fontos a környezeti megfontolások beillesztése szempontjából, különös tekintettel a fenntartható fejlődés elősegítésére:</p> <p>Vonatkozik olyan területre vagy kérdéskörre, ahol környezeti problémák vannak:</p> <p>Van jelentősége a környezettel kapcsolatos közösségi jogszabályok végrehajtása szempontjából:</p> <p>Időtartama, gyakorisága és bekövetkezésének valószínűsége, visszafordíthatósága alapján: Állandósult hatást vált ki.</p> <p>Összeadóhatnak vagy felerősíthetik egymást:</p> <p>Az országhatáron átterjednek:</p> <p>Olyan környezeti változásokat idézhetnek elő, amelyek az emberi egészségre, a környezetre kockázatot jelentenek:</p> <p>Nagyságrendje és területi kiterjedése alapján: Települési léptékben -összesében- számottevő a kiterjedése.</p> <p>Olyan területet érintenek, amelyek hazai (országos vagy helyi), közösségi vagy más nemzetközi szintű védeltséget élveznek:</p> <p>Feltételezhetően a 2/2005 (I. 11) Korm. rendelet 4. számú melléklet 3.5.2 és 3.6.2 pontjaiban felsorolt következményeket idézik elő:</p> <p>A környezeti elemek, rendszerek vagy a kulturális örökség szempontjából különleges:</p> <p>A területen a környezetvédelmi határértékeket [Kvt. 4. § s), t, u) pontjait] elérő vagy azt meghaladó igénybevétel, kibocsátás, illetve szennyezettség van:</p> <p>A terület hasznosítása, használata intenzív: A terület hasznosítása alapvetően megváltozik, a terület használatának intenzitása jelentősen megnő.</p>	<p>- szántó (Sz1, Sz2, Sz3)</p> <p>- általános mezőgazdasági terület (M/a) - természetközeli terület (T)</p>	<p>Nem, hatása nincs</p> <p>Nem, hatása nincs</p> <p>Nem, hatása nincs</p> <p>Nincs</p>
<p>A terv, illetve program célja</p> <p>Meglévő beépítésre szánt terület bővítése, beépítésre nem szánt terület felhasználásával.</p> <p>Külterületen, a település déli részén a Master-Good Kft. telephelyének déli oldalán, a Master Good Kft. Ipari úti telephelyének bővítése, a telephely déli oldalán Ipari gazdasági építési övezetbe történő átsorolás</p>	<p>4,06</p>	<p><b>A TERV/PROGRAM HATÁSA EGYÉB TERVEKRE, PROGRAMOKRA</b></p>
<p><b>A TERV/PROGRAM HATÁSA EGYÉB TERVEKRE, PROGRAMOKRA</b></p>	<p><b>VÁRHATÓ KÖRNYEZETI HATÁSOK</b></p>	<p><b>TERÜLET ÉRTEKE, SÉRÜLEKENYSÉGE</b></p>
<p><b>3.</b></p> <p>Külterületen, a település déli részén a Master-Good Kft. telephelyének déli oldalán, a Master Good Kft. Ipari úti telephelyének bővítése, a telephely déli oldalán Ipari gazdasági építési övezetbe történő átsorolás</p>		<p>Nem, hatása nincs</p> <p>Nem, hatása nincs</p> <p>Nem, hatása nincs</p> <p>Nincs</p>

<p><b>4.</b> Kültérületen, a 0306/52hrs-on, a déli elkerülő és a Kisvárdai – Ajak között összekötő út csomópontjánál, a Honvédelmi Sportközpont kialakításához, különleges beépítésre szánt egyedi építési övezet kialakítása.</p>	<p>A tervezési feladat</p>	<p>A terv, illetve program célja</p>	<p>Terület (ha)</p>	<p>A módosítás lényege és az eredeti tervhez, illetve programhoz mért jelentősége</p>	<p>Jelenlegi területhasználát, (műv. ág)</p>	<p>Jóváhagyott területhasználát, övezet, HÉSZ</p>
<p>Ajakszabványos Sportközpont kialakításához, különleges beépítésre szánt egyedi építési övezet, új beépítésre szánt terület kialakítása.</p>	<p>A terv, illetve program célja</p>	<p>1,04</p>	<p>Új beépítésre szánt terület kialakítása. Az eredeti program célkitűzést kiegészíti, de annak keretein belül marad.</p>	<p>- beépítetlen terület (beruházási terület)</p>	<p>- gazdasági erdő terület (Eg)</p>	
<p><b>A TERVEKRE, PROGRAMOKRA</b></p>						
<p><b>VÁRHATÓ KÖRNYEZETI HATÁSOK</b></p>						
<p><b>TERÜLET ÉRTÉKE, SÉRÜLTÉNYESÉGE</b></p>						
<p>Szab keretben tevékenységek későbbi megvalósítása lehetőségeinek a tevékenység telepítési helyére, jellegére, méretére, működési feltételeire vagy természeti erőforrás felhasználásának mértékére, helyére, elosztására vonatkozóan:</p>						
<p>Befolyásol más tervet vagy programot, azokra vonatkozóan előírásokat, szempontokat tartalmaz, vagy bármilyen más módon hatással lehet másik terv, illetve programra:</p>						
<p>Fontos a környezeti megfontolások beillesztése szempontjából, különös tekintettel a fenntartható fejlődés elősegítésére:</p>						
<p>Vonatkozik olyan területre vagy kérdéskörre, ahol környezeti problémák vannak:</p>						
<p>Van jelentősége a környezettel kapcsolatos közösségi jogszabályok végrehajtása szempontjából:</p>						
<p>Időtartama, gyakorisága és bekövetkezésének valószínűsége, visszafordíthatósága alapján:</p>						
<p>Összeadódhatnak vagy felerősíthetik egymást:</p>						
<p>Az országhatáron áttérjednek:</p>						
<p>Olyan környezeti változásokat idézhetnek elő, amelyek az emberi egészségre, a környezetre kockázatot jelentenek:</p>						
<p>Nagyságrendje és területi kiterjedése alapján:</p>						
<p>Olyan területet érintenek, amelyek hazai (országos vagy helyi), közösségi vagy más nemzetközi szintű védeltséget élveznek:</p>						
<p>Feltételezhetően a 2/2005 (I. 11) Korm. rendelet 4. számú melléklet 3.5.2 és 3.6.2 pontjaiban felsorolt következményeket idézik elő:</p>						
<p>A környezeti elemek, rendszerek vagy a kulturális örökség szempontjából különleges:</p>						
<p>A területen a környezetvédelmi határértékeket [Kvt. 4. § s), t), u) pontja] elérő vagy azt meghaladó igénybevétel, kibocsátás, illetve szennyezettség van:</p>						
<p>A terület hasznosítása, használata intenzív:</p>						
<p>A terület hasznosítása alapvetően megváltozik, a terület használatának intenzitása jelentősen megnő.</p>						


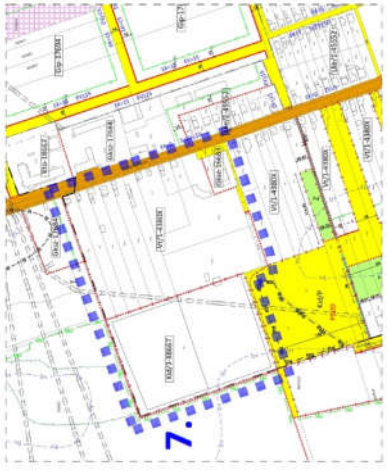


5.	A tervezési feladat	A terv, illetve program célja	Terület (ha)	A módosítás lényege és az eredeti tervhez, illetve programhoz mért jelentősége	Jelenlegi területhasználát, (műv. ág)	Jóváhagyott területhasználát, övezet, HÉSZ
	Külterületen, a 068/17 hrsz-ú ingatlanon, hulladékkezelő telep bővítés/fejlesztés megvalósításához építési övezet előírások módosítása, illetve az építési övezet bővítése a szomszédos védelmi erdő védélmi módosítására.	A hulladékkezelő telep jelenlegi beépítésre szánt építési övezetének bővítése, a lerakó környezeti hatását alapvetően meghatározó (pozitív irányban) fejlesztés megvalósítása érdekében. (a tervekhez EVD készült, a Bio-Genexis Környezetvédelmi Kft. által)	4,76	Az építési övezet bővítése, beépítésre nem szánt terület rovasára. Az eredeti tervezési programot nem befolyásolja.	- beépítésre nem szánt terület	- védő/védett erdőterület (Ev)
			<b>A TERV/PROGRAM HATÁSA EGYÉB TERVEKRE, PROGRAMOKRA</b>	Szab keretben tevékenységek későbbi megvalósítása lehetőségeinek a tevékenység telepítési helyére, jellegére, méretére, működési feltételeire vagy természeti erőforrás felhasználásának mértékére, helyére, elosztására vonatkozóan: Vélhetően igen. Befolyásol más tervet vagy programot, azokra vonatkozóan előírásokat, szempontokat tartalmaz, vagy bármilyen más módon hatással lehet másik terv, illetve programra: Fontos a környezeti megfontolások beillesztése szempontjából, különös tekintettel a fenntartható fejlődés elősegítésére: Nem megítélhető Vonatkozik olyan területre vagy kérdéskörre, ahol környezeti problémák vannak.		
				<b>VÁRHATÓ KÖRNYEZETI HATÁSOK</b>	Van jelentősége a környezettel kapcsolatos közösségi jogszabályok végrehajtása szempontjából: Nincs Időtartama, gyakorisága és bekövetkezésének valószínűsége, visszafordíthatósága alapján: Állandósult hatást vált ki. Összeadódhatnak vagy felerősíthetik egymást: Nem megítélhető Az országhatáron áttérjednek: Nem Olyan környezeti változásokat idézhetnek elő, amelyek az emberi egészségre, a környezetre kockázatot jelentenek: Nem Nagyságrendje és területi kiterjedése alapján: Lokális, kontrollált. Olyan területet érintenek, amelyek hazai (országos vagy helyi), közösségi vagy más nemzetközi szintű védettség alatt élveznék: Nem. Feltételezhetően a 2/2005 (I. 11) Korm. rendelet 4. számú melléklet 3.5.2 és 3.6.2 pontjában felsorolt következményeket idézik elő: Nem A környezeti elemek, rendszerek vagy a kulturális örökség szempontjából különleges: Nem A területen a környezetvédelmi határértékeket (Kvt. 4. § s), u) pontjait elérő vagy azt meghaladó igénybevételek kibocsátás, illetve szennyezettség van: Igen. A terület hasznosítása, használata intenzív: Nincs A terület hasznosítása –tervi szinten- alapvetően megváltozik, a terület használatának intenzitása jelentősen megnő.	
			<b>TERÜLET ÉRTÉKE, SÉRÜLÉKENYSÉGE</b>			

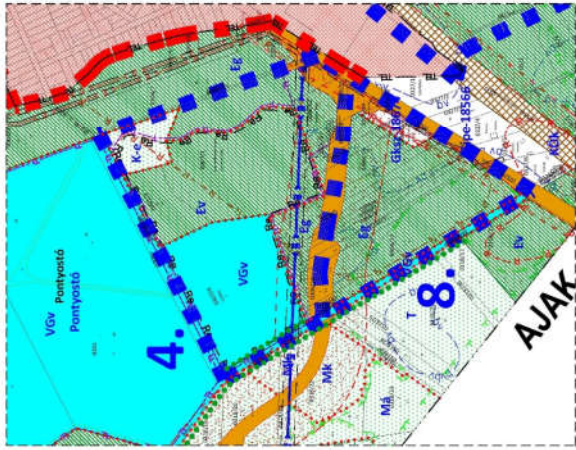
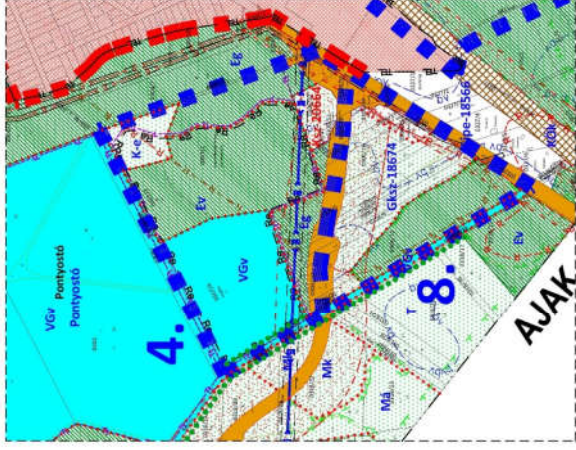


6.	A tervezési feladat	A terv, illetve program célja	Terület (ha)	A módosítás lényege és az eredeti tervhez, illetve programhoz mért jelentősége	Jelenlegi területhasználát, (műv. ág)	Jóváhagyott területhasználát, övezet, HESZ
	<p>Belterület délkeleti részén az Árpád utca- Ipari utca – Szent László Hegy utca és a 7190/1 hrsz-ú utcák által közre zárt tömbben, tervezett idősek lakóparkja beruházásának területi kialakítása.</p>	<p>Beépítésre nem szánt és lakó területek más célú hasznosításával, idősek ellátását biztosító „lakópark” befogadására alkalmas építési övezet kialakítása.</p>	16,7	<p>Részen alulhasznosított területek más célú hasznosítása. Az eredeti tervezési programot nem befolyásolja.</p>	<p>- beépített terület</p>	<p>- kertvárosias lakóterület (Lke) - különleges területen belüli bányászattal érintett terület (Kb)</p>
			<b>A TERV/PROGRAM HATÁSA EGYÉB TERVEKRE, PROGRAMOKRA</b>	<p>Szab keretet tevékenységek későbbi megvalósítása lehetőségeinek a tevékenység telepítési helyére, jellegére, méretére, működési feltételeire vagy természeti erőforrás felhasználásának mértékére, helyére, elosztására vonatkozóan:</p> <p>Befolyásol más tervet vagy programot, azokra vonatkozóan előírásokat, szempontokat tartalmaz, vagy bármilyen más módon hatással lehet másik terv, illetve programra:</p> <p>Fontos a környezeti megfontolások beillesztése szempontjából, különös tekintettel a fenntartható fejlődés elősegítésére:</p> <p>Vonatkozik olyan területre vagy kérdéskörre, ahol környezeti problémák vannak:</p>	<p>Nem, hatása nincs</p>	<p>Nem, hatása nincs</p>
			<b>A TERV/PROGRAM HATÁSA EGYÉB VÁRHATÓ KÖRNYEZETI HATÁSOK</b>	<p>Van jelentősége a környezettel kapcsolatos közösségi jogszabályok végrehajtása szempontjából:</p> <p>Időtartama, gyakorisága és bekövetkezésének valószínűsége, visszafordíthatósága alapján:</p> <p>Állandósult hatást vált ki.</p> <p>Összeadódhatnak vagy felelősíthetik egymást:</p> <p>Az országhatáron áttekernednek:</p> <p>Olyan környezeti változásokat idézhetnek elő, amelyek az emberi egészségre, a környezetre kockázatot jelentenek:</p> <p>Nagyságrendje és területi kiterjedése alapján:</p> <p>Olyan területet érintenek, amelyek hazai (országos vagy helyi), közösségi vagy más nemzetközi szintű védeltséget élveznek:</p> <p>Települési léptékben átlagos, közepes kiterjedésű.</p>	<p>Nem</p>	<p>Nem</p>
			<b>TERÜLET ÉRTÉKE, TERÜLET FÉRTÉKE</b>	<p>Feltételezhetően a 2/2005 (I. 11) Korm. rendelet 4. számú melléklet 3.5.2 és 3.6.2 pontjaiban felsorolt következményeket idézik elő:</p> <p>A környezeti elemek, rendszerek vagy a kulturális örökség szempontjából különleges:</p> <p>A területen a környezetvédelmi határértékeket [Kvt. 4. § s), t), u) pontja] elérő vagy azt meghaladó igénybevétel, kibocsátás, illetve szennyezettség van:</p> <p>A terület hasznosítása, használata intenzív:</p> <p>A felhagyott bánya területének felhasználásával a terület használati intenzitása növekedhet, a projekt megvalósítása esetén.</p>	<p>Nem</p>	<p>Nem</p>



7.	A tervezési feladat	A terv, illetve program célja	Terület (ha)	A módosítás lényege és az eredeti tervhez, illetve programhoz mért jelentősége	Jelenlegi területhasználát, (műv. ág)	Jóváhagyott területhasználát, övezet, HÉSZ
	A belterületi 528 hrsz-ú számú út – a Mátyás király utca nyugati oldalán, a módosítás során a II. rendű közlekedési területből (hrsz 528, földút), a teljes hosszának cca. 50%-a, a szomszédos kétoldali határoló övezetekbe olvad. Ezzel biztosítva a teleszervezet és az övezeti struktúra átjárhatóságát.	Az 528 hrsz-ú út beolvasztás a szomszédos építési övezetekbe (Vt jelű), az átjárást biztosítva a teleszervezetben	n.a.	Út területének építési övezetbe való bevonása. A programot érdemben nem befolyásolja.	- út terület	- II. rendű közlekedési terület
	<b>A TERV/PROGRAM HATÁSA EGYÉB TERVEKRE, PROGRAMOKRA</b>					
	<b>VÁRHATÓ KÖRNYEZETI HATÁSOK</b>					
	<div style="display: flex; justify-content: space-around;"> <div data-bbox="662 1630 1050 2101">  <p>Hatályos terv részletei</p> </div> <div data-bbox="662 1122 1050 1592">  <p>Módosított terv részletei</p> </div> </div>					
	<b>TERÜLET ÉRTÉKE, SÉRÜLÉKENYSÉGE</b>					
	<p>Fontos a környezeti megfontolások beillesztése szempontjából, különös tekintettel a fenntartható fejlődés elősegítésére:</p> <p>Vonatkozik olyan területre vagy kérdéskörre, ahol környezeti problémák vannak:</p> <p>Van jelentősége a környezettel kapcsolatos közösségi jogszabályok végrehajtása szempontjából:</p> <p>Időtartama, gyakorisága és bekövetkezésének valószínűsége, visszafordíthatósága alapján: Állandósult hatást vált ki.</p> <p>Összeadódhatnak vagy felerősíthetik egymást:</p> <p>Az országhatáron áttérjednek:</p> <p>Olyan környezeti változásokat idézhetnek elő, amelyek az emberi egészségre, a környezetre kockázatot jelentenek:</p> <p>Nagyságrendje és területi kiterjedése alapján:</p> <p>Olyan területet érintenek, amelyek hazai (országos vagy helyi), közösségi vagy más nemzetközi szintű védeltséget élveznek:</p> <p>Feltételezhetően a 2/2005 (I. 11) Korm. rendelet 4. számú melléklet 3.5.2 és 3.6.2 pontjában felsorolt következményeket idézik elő:</p> <p>A környezeti elemek, rendszerek vagy a kulturális örökség szempontjából különleges:</p> <p>A területen a környezetvédelmi határértékeket [Kvt. 4. § s), t), u) pontjait] elérő vagy azt meghaladó igénybevétel, kibocsátás, illetve szennyezettség van:</p> <p>A terület hasznosítása, használata intenzív:</p> <p style="text-align: right;">Beépítésre szánt területbe kerül átsorolásra az út egy szakasza.</p>					
	<p>Nem, hatása nincs</p> <p>Nem, hatása nincs</p> <p>Nem</p> <p>Nincs</p> <p>Nem</p> <p>Nem</p> <p>Nem</p> <p>Nem</p> <p>Nem.</p> <p>Nem</p> <p>Nem</p> <p>Nincs</p>					

	<p>A módosítás lényege és az eredeti tervhez, illetve programhoz mért jelentősége</p>	<p>Jelenlegi területhasználat, (műv. ág)</p> <p>- szántó (Sz4, Sz5, Sz3) - rét (R5)</p>	<p>Jóváhagyott területhasználat, övezet, HÉSZ</p>
<p>8.</p>	<p>A módosítás lényege és az eredeti tervhez, illetve programhoz mért jelentősége</p> <p>Új beépítésre szánt terület kialakítása, szolgálható/gazdasági építési övezettel. Az eredeti programot nem módosítja, a gazdaságfejlesztési célkitűzést támogatja.</p> <p>Szab keretben tevékenységek későbbi megvalósítása lehetőségeinek a tevékenység telepítési helyére, jellegére, méretére, működési feltételeire vagy természeti erőforrás felhasználásának mértékére, helyére, elosztására vonatkozóan:</p> <p>Befolyásol más tervet vagy programot, azokra vonatkozóan előírásokat, szempontokat tartalmaz, vagy bármilyen más módon hatással lehet másik terv, illetve programra:</p> <p>Fontos a környezeti megfontolások beillesztése szempontjából, különös tekintettel a fenntartható fejlődés elősegítésére:</p> <p>Vonatkozik olyan területre vagy kérdéskörre, ahol környezeti problémák vannak:</p> <p>Van jelentősége a környezettel kapcsolatos közösségi jogszabályok végrehajtása szempontjából:</p> <p>Időtartama, gyakorisága és bekövetkezésének valószínűsége, visszafordíthatósága alapján:</p> <p>Állandósult hatást vált ki.</p> <p>Összeadóhatnak vagy felerősíthetik egymást:</p> <p>Az országhatáron áttérjednek:</p> <p>Olyan környezeti változásokat idézhetnek elő, amelyek az emberi egészségre, a környezetre kockázatot jelentenek:</p> <p>Nagyságrendje és területi kiterjedése alapján:</p> <p>Olyan területet érintenek, amelyek hazai (országos vagy helyi), közösségi vagy más nemzetközi szintű védeltséget élveznek:</p> <p>Feltételezhetően a 2/2005 (I. 11) Korm. rendelet 4. számú melléklet 3.5.2 és 3.6.2 pontjaiban felsorolt következményeket idézik elő:</p> <p>A környezeti elemek, rendszerek vagy a kulturális örökség szempontjából különleges:</p> <p>A területen a környezetvédelmi határértékeket [Kvt. 4. § s), u) pontja] elérő vagy azt meghaladó igénybevétel, kibocsátás, illetve szennyezettség van:</p> <p>A terület hasznosítása, használata intenzív:</p> <p>A terület hasznosítása alapvetően megváltozik, a terület használatának intenzitása jelentősen megnő</p>	<p>5,60</p>	<p>A módosítás lényege és az eredeti tervhez, illetve programhoz mért jelentősége</p>
<p>A tervezési feladat</p> <p>Külterületen, a déli elkerülő és a Kisvárdai – Ajak között összekötő út csomópontjánál, a módosítás célja, hogy az elkerülő déli oldalán (természetvédelmi érintettség nélküli területen), olyan terület kerülijén kialakítsa, amely elsősorban logisztikai célú terület megvalósítását tegye lehetővé.</p>	<p>A terv, illetve program célja</p> <p>Logisztikai terület kialakítása, új beépítésre szánt terület kijelölésével.</p>	<p>A módosítás lényege és az eredeti tervhez, illetve programhoz mért jelentősége</p>	<p>Terület (ha)</p> <p>5,60</p>
<p>A módosítás lényege és az eredeti tervhez, illetve programhoz mért jelentősége</p>	<p>Új beépítésre szánt terület kialakítása, szolgálható/gazdasági építési övezettel. Az eredeti programot nem módosítja, a gazdaságfejlesztési célkitűzést támogatja.</p>	<p>Jelenlegi területhasználat, (műv. ág)</p> <p>- szántó (Sz4, Sz5, Sz3) - rét (R5)</p>	<p>Jóváhagyott területhasználat, övezet, HÉSZ</p>
<p>A módosítás lényege és az eredeti tervhez, illetve programhoz mért jelentősége</p>	<p>Új beépítésre szánt terület kialakítása, szolgálható/gazdasági építési övezettel. Az eredeti programot nem módosítja, a gazdaságfejlesztési célkitűzést támogatja.</p>	<p>Jelenlegi területhasználat, (műv. ág)</p> <p>- szántó (Sz4, Sz5, Sz3) - rét (R5)</p>	<p>Jóváhagyott területhasználat, övezet, HÉSZ</p>





A tervezési feladat	A terv, illetve program célja	Terület (ha)	A módosítás lényege és az eredeti tervhez, illetve programhoz mért jelentősége	Jelenlegi területhasználát, (műv. ág)	Jóváhagyott területhasználát, övezet, HESZ
<p><b>9.</b> Külsőterületen, Kékse-Kisvárdai, a 381. sz. főúton és a 4149. sz. összekötő úton, a tervezett gyalog- és kerékpárút kialakítása, a létesítéshez szükséges terület biztosítása, idegen terület igénybevétele alapján a szabályozott terület felülvizsgálata.</p>	<p>Az út mellé tervezett gyalog- és kerékpárút területének szabályozási tervében történő biztosítása (csökkentett programban az ALDI kijárójáig).</p>	<p>n.a.</p>	<p>A módosítás lényege és az eredeti tervhez, illetve programhoz mért jelentősége</p> <p>Az eredeti program tartalmazza a kerékpár utat, a településrendezési tervben. A módosítás során a terület biztosítás szükséges, ami az eredeti programot érdemben nem befolyásolja.</p> <p>Szab keretben tevékenységek későbbi megvalósítása lehetővé teszi a tevékenység telepítési helyére, jellegére, méretére, működési feltételeire vagy természeti erőforrás felhasználásának mértékére, helyére, elosztására vonatkozóan:</p> <p>Befolyásol más tervet vagy programot, azokra vonatkozóan előírásokat, szempontokat tartalmaz, vagy bármilyen más módon hatással lehet másik terv, illetve programra:</p> <p>Fontos a környezeti megfontolások beillesztése szempontjából, különös tekintettel a fenntartható fejlődés elősegítésére:</p> <p>Vonatkozik olyan területre vagy kérdéskörre, ahol környezeti problémák vannak:</p> <p>Van jelentősége a környezettel kapcsolatos közösségi jogszabályok végrehajtása szempontjából:</p> <p>Időtartama, gyakorisága és bekövetkezésének valószínűsége, visszafordíthatósága alapján: Állandósult hatást vált ki.</p> <p>Összeadhatnak vagy felerősíthetik egymást:</p> <p>Az országhatáron áttérjednek:</p> <p>Olyan környezeti változásokat idézhetnek elő, amelyek az emberi egészségre, a környezetre kockázatot jelentenek:</p> <p>Nagyságrendje és területi kiterjedése alapján: A hatások továbbra is helyileg jelentkeznek, területi kiterjedésének változása elhanyagolható.</p> <p>Olyan területet érintenek, amelyek hazai (országos vagy helyi), közösségi vagy más nemzetközi szintű védelemmel bírnak:</p> <p>Feltételezhetően a 2/2005 (I. 11) Korm. rendelet 4. számú melléklet 3.5.2 és 3.6.2 pontjaiban felsorolt következményeket idézik elő:</p>	<p>- út terület - beépítetlen terület</p>	<p>Jóváhagyott területhasználát, övezet, HESZ</p> <p>- I. rendű közlekedési terület</p>
<b>A TERV/PROGRAM HATÁSA EGYÉB TERÜLETEKRE, PROGRAMOKRA</b>					
<b>VÁRHATÓ KÖRNYEZETI HATÁSOK</b>					
<b>TERÜLET ÉRTÉKE, SÉRÜLT ÉRTÉKE</b>					
<p>A környezeti elemek, rendszerek vagy a kulturális örökség szempontjából különleges:</p> <p>Nem.</p>					
<p>A területen a környezetvédelmi határértékeket [Kvt. 4. § s), t), u) pontja] elérő vagy azt meghaladó igénybevétele, kibocsátás, illetve szennyezettség van:</p> <p>Nem.</p>					
<p>A terület hasznosítása, használata intenzív: A terület használatának tervezett intenzitása érdemben nem változik. Az út területi kiterjedése minimálisan változik.</p> <p>Nincs</p>					



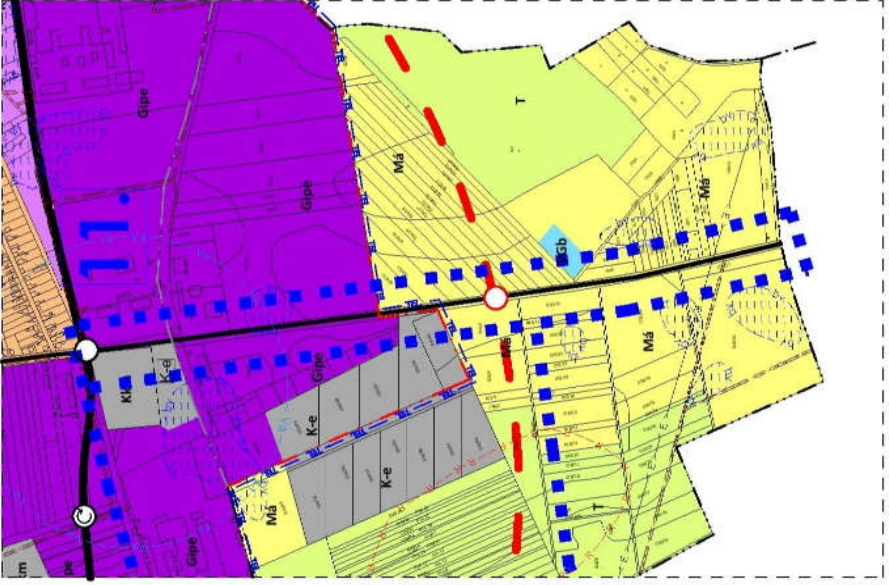
10.	A tervezési feladat	A terv, illetve program célja	Terület (ha)	A módosítás lényege és az eredeti tervhez, illetve programhoz mért jelentősége	Jelenlegi területhasználát, (műv. ág)	Jóváhagyott területhasználát, övezet, HESZ
10.	Belterületen, a Krucsay Márton utca, a 1140 hrsz-ú út, a Kákástó utca és a Szőlőskert utca által közre zárt tömbben, a Krucsay Márton út területének csökkentése, kertvárosias lakóterületbe történő átsorolása.	Út területének csökkentése kertvárosias lakóterületbe történő átsorolása, az út átépítését követően visszamaradt területen.	n.a.	A Krucsay és Bajcsy-Zsilinszky utca sarkán út területébe sorolt, de fel nem használt terület övezeti átsorolása tömböt itt alkotó építési övezetbe. A változás elhanyagolható, a programot érdemben nem befolyásolja. Szab keretet tevékenységek későbbi megvalósítása lehetőségeinek a tevékenység telepítési helyére, jellegére, méretére, működési feltételeire vagy természeti erőforrás felhasználásának mértékére, helyére, elosztására vonatkozóan: Befolyásol más tervet vagy programot, azokra vonatkozóan előírásokat, szempontokat tartalmaz, vagy bármilyen más módon hatással lehet másik terv, illetve programra: Fontos a környezeti megfontolások beillesztése szempontjából, különös tekintettel a fenntartható fejlődés elősegítésére: Vonatkozik olyan területre vagy kérdéskörre, ahol környezeti problémák vannak: Van jelentősége a környezettel kapcsolatos közösségi jogszabályok végrehajtása szempontjából: Időtartama, gyakorisága és bekövetkezésének valószínűsége, visszafordíthatósága alapján: Állandósult hatást vált ki. Összeadódhatnak vagy felerősíthetik egymást: Az országhatáron áttérjednek: Olyan környezeti változásokat idézhetnek elő, amelyek az emberi egészségre, a környezetre kockázatot jelentenek: Nagyságrendje és területi kiterjedése alapján: A hatások továbbra is helyileg jelentkeznek, területi kiterjedésének változása elhanyagolható. Olyan területet érintenek, amelyek hazai (országos vagy helyi), közösségi vagy más nemzetközi szintű védeltséget élveznek: Feltételezhetően a 2/2005 (I. 11) Korm. rendelet 4. számú melléklet 3.5.2 és 3.6.2 pontjaiban felsorolt következményeket idézik elő: A környezeti elemek, rendszerek vagy a kulturális örökség szempontjából különleges: A területen a környezetvédelmi határértékeket [Kvt. 4. § s), t), u) pontjai] elérő vagy azt meghaladó igénybevétel, kibocsátás, illetve szennyezettség van: A terület hasznosítása, használata intenzív: A terület használatának tervezett intenzitása érdemben nem változik. Az út területi kiterjedése minimálisan változik.	- beépített terület - I. rendű közlekedési terület	Nem, hatása nincs  Nem  Nem  Nem  Nem  Nem
<b>A TERV/PROGRAM HATÁSA EGYÉB TERVEKRE, PROGRAMOKRA</b>			<b>VÁRHATÓ KÖRNYEZETI HATÁSOK</b>			
<b>TERÜLET ÉRTEKE, SÉRÜLKENYSÉGE</b>			<b>TERÜLET ÉRTEKE, SÉRÜLKENYSÉGE</b>			



Hatályos terv részletei



Módosított terv részletei

A tervezési feladat	A terv, illetve program célja	Terület (ha)	A módosítás lényege és az eredeti tervhez, illetve programhoz mért jelentősége	Jelenlegi területhasználát, (műv. ág)	Jóváhagyott területhasználát, övezet, HESZ
<p><b>11.</b> Kisvárdai külterület, 020 hrsz-ú út területe a Temesvári utca (3192/2) déli végéig, a belterületől délre. A beavatkozás során mezőgazdasági feltárási út kerüli tervezésre, amely a két várost összeköti a jövőben.</p>	<p>Az út nyomvonala mentén a szabályozott területek biztosítása.</p>	<p>n.a.</p>	<p>Az út programját – igaz eltérő kategóriával – már tartalmazza a program.</p>	<p>- II. rendű közlekedési terület</p>	<p>- II. rendű közlekedési terület</p>
<b>A TERV/PROGRAM HATÁSA EGYÉB TERVEKRE, PROGRAMOKRA</b>					
<b>VÁRHATÓ KÖRNYEZETI HATÁSOK</b>					
<b>TERÜLET ÉRTÉKE, SÉRÜLÉKENYSÉGE</b>					
<div style="display: flex; justify-content: space-between;"> <div style="width: 45%;"> <p>Szab keretben tevékenységek későbbi megvalósítása lehetőségeinek a tevékenység telepítési helyére, jellegére, méretére, működési feltételeire vagy természeti erőforrás felhasználásának mértékére, helyére, elosztására vonatkozóan: Nem, hatása nincs</p> <p>Befolyásol más tervet vagy programot, azokra vonatkozóan előírásokat, szempontokat tartalmaz, vagy bármilyen más módon hatással lehet másik terv, illetve programra:</p> <p>Fontos a környezeti megfontolások beillesztése szempontjából, különös tekintettel a fenntartható fejlődés elősegítésére: Igen</p> <p>Vonatkozik olyan területre vagy kérdéskörre, ahol környezeti problémák vannak: Nem</p> <p>Van jelentősége a környezettel kapcsolatos közösségi jogszabályok végrehajtása szempontjából: Nem</p> <p>Időtartama, gyakorisága és bekövetkezésének valószínűsége, visszafordíthatósága alapján: Részben állandósult hatást (mg. összekötő út) vált ki.</p> <p>Összeadódhatnak vagy felerősíthetik egymást: Nem</p> <p>Az országhatáron áttekernednek: Nem</p> <p>Olyan környezeti változásokat idézhetnek elő, amelyek az emberi egészségre, a környezetre kockázatot jelentenek: Nem</p> <p>Nagyságrendje és területi kiterjedése alapján: Nem</p> <p>A nagyságrendje átlagos lokális, kiterjedése a Ajak irányában folytatódik (mg. összekötő út). Nem</p> <p>Olyan területet érintenek, amelyek hazai (országos vagy helyi), közösségi vagy más nemzetközi szintű védeltséget élveznek: Nem.</p> <p>Feltételezhetően a 2/2005 (I. 11) Korm. rendelet 4. számú melléklet 3.5.2 és 3.6.2 pontjaiban felsorolt következményeket idézik elő: Nem</p> <p>A környezeti elemek, rendszerek vagy a kulturális örökség szempontjából különleges: Nem.</p> <p>A területen a környezetvédelmi határértékeket [Kvt. 4. § s), t), u) pontjait] elérő vagy azt meghaladó igénybevételei kibocsátás, illetve szennyezettség van: Nincs</p> <p>A terület hasznosítása, használata intenzív: A terület hasznosításának intenzitása elhanyagolható mértékben változik, számottevő hatást nem vált ki.</p> </div> <div style="width: 50%; text-align: right;">  </div> </div>					

A tervezési feladat	A terv, illetve program célja	Terület (ha)	A módosítás lényege és az eredeti tervhez, illetve programhoz mért jelentősége	Jelenlegi terület-használat, (műv. ág)	Jóváhagyott terület-használat, övezet, HÉSZ
<p><b>12.</b> Belterületi lakó és vegyes építési övezetekben, a szakrális rendeltetésű épületek – templomok – torony részének kialakításához, az előírások felülvizsgálata, kiegészítése.</p>	<p>A HÉSZ kiegészítése szakrális épületek tornyaira vonatkozó egyedi szabályozással.</p>	<p>n.a.</p>	<p>A HÉSZ kiegészítése szakrális épületek tornyaira vonatkozó egyedi szabályozással, ami érdemben nem módosítja az eredeti programot.</p>	<p>- beépített terület</p>	<p>- lakó és vegyes építési övezetek (Lk, Lke, Lf, Vt, Vk)</p>
<p><b>A TERV/PROGRAM HATÁSA EGYÉB TERVEKRE, PROGRAMOKRA</b></p>					
<p><b>VÁRHATÓ KÖRNYEZETI HATÁSOK</b></p>					
<p><b>SÉRÜLÉKENYSÉGE, TERÜLET ÉRTÉKE</b></p>					
<p>A környezeti elemek, rendszerek vagy a kulturális örökség szempontjából különleges: A területen a környezetvédelmi határértékeket [Kvt. 4. § s), t), u) pontjait] elérő vagy azt meghaladó igénybevételei, kibocsátás, illetve szennyezettség van: A terület hasznosítása, használata intenzív: Nincs Nem változik.</p>					
<p>Fontos a környezeti megfontolások beillesztése szempontjából, különös tekintettel a fenntartható fejlődés elősegítésére: Nincs</p> <p>Vonatkodik olyan területre vagy kérdéskörre, ahol környezeti problémák vannak: Nem</p> <p>Van jelentősége a környezettel kapcsolatos közösségi jogszabályok végrehajtása szempontjából: Nincs</p> <p>Időtartama, gyakorisága és bekövetkezésének valószínűsége, visszafordíthatósága alapján: Állandósult hatást vált ki. Nem</p> <p>Összeadódhatnak vagy felerősíthetik egymást: Nem</p> <p>Az országhatáron áttérjednek: Nem</p> <p>Olyan környezeti változásokat idézhetnek elő, amelyek az emberi egészségre, a környezetre kockázatot jelentenek: Nem</p> <p>Nagyságrendje és területi kiterjedése alapján: Nem</p> <p>Olyan területet érintenek, amelyek hazai (országos vagy helyi), közösségi vagy más nemzetközi szintű védeltséget élveznek: Nem</p> <p>Feltételezhetően a 2/2005 (I. 11) Korm. rendelet 4. számú melléklet 3.5.2 és 3.6.2 pontjaiban felsorolt következményeket idézik elő: Nem</p> <p>A környezeti elemek, rendszerek vagy a kulturális örökség szempontjából különleges: Nem</p> <p>A területen a környezetvédelmi határértékeket [Kvt. 4. § s), t), u) pontjait] elérő vagy azt meghaladó igénybevételei, kibocsátás, illetve szennyezettség van: Nincs</p> <p>A terület hasznosítása, használata intenzív: Nem változik.</p>					

### **3. Környezeti értékelés**

A környezeti vizsgálatot - szükségessége esetén - a következő tematika alapján kívánjuk lefolytatni. A vázolt tematika a 2/2005. (I.11.) Korm. rendelet 4. sz. mellékletével megegyező tartalmú, azonban attól kismértékben eltérő formai szerkezetben.

#### **1. Bevezetés**

- 1.1. Tematika, tartalomjegyzék
- 1.2. A terv céljainak, tartalmának összefoglaló ismertetése
- 1.3. A terv és a változatok rövid ismertetése
- 1.4. A környezet védelméért felelős szervek és az érintett nyilvánosság előzetes véleményeinek és észrevételeinek gyűjteménye, az indokok összefoglalása

#### **2. A terv összefüggése más releváns tervekkel, programokkal**

- 2.1. A terv koncepcionális alapját jelentő településfejlesztési koncepció és fejlesztési határozatok bemutatása és elemzése a környezeti értékelés szempontjából
- 2.2. A terv összefüggése más egyéb releváns tervekkel és programokkal
- 2.3. A releváns tervek és programok összevetése, ütköztetése a terv koncepciójával és céljával, környezeti szempontú konzisztencia vizsgálata

#### **3. A környezeti állapot feltárása (a terv megvalósulása előtti vagy a terv meg nem valósulása esetén)**

- 3.1. A település környezeti elemeinek és rendszereinek ismertetése, a környezetállapot ismertetése, természeti területek bemutatása
- 3.2. A környezeti állapot egyéb jellemzőinek leírása
- 3.3. A fennálló környezeti konfliktusok, tájhasználati konfliktusok, problémák leírása és mindezek várható alakulása, ha a terv nem valósulna meg

#### **4. A terv megvalósítása esetén a várható, a környezetet érő hatások, környezeti következmények előrejelzése (közvetlen és közvetett környezeti következmények)**

- 4.1. Jól azonosítható környezet igénybevétel vagy terhelés esetén különös tekintettel, a környezeti elemek és rendszerek megmaradásának, fenntartásának, helyreállításának, fejlesztésének lehetőségeire
- 4.2. A közvetett módon hatást kiváltó tényezők fellépése esetén
- 4.3. Értékelési módszer alkalmazása
- 4.4. A környezeti értékelés készítéséhez felhasznált adatok forrása, az alkalmazott módszer korlátai, nehézségek, az előrejelzések érvényességi határai, a felmerült bizonytalanságok

#### **5. A környezeti következmények alapján a terv és a változatok értékelése, a környezeti szempontból elfogadható változatok meghatározása, a változatok közötti választás indokai, a választást alátámasztó vizsgálat rövid leírása**

**6. A terv megvalósítása következtében várhatóan fellépő környezetre káros hatások elkerülésére, csökkentésére vagy ellentételezésére vonatkozó, a tervben szereplő intézkedések környezeti hatékonyságának értékelése, javaslatok egyéb szükséges intézkedésekre**

**7. Javaslat olyan környezeti szempontú intézkedésekre, előírásokra, feltételekre, szempontokra, amelyeket a terv által befolyásolt más tervben illetve programban figyelembe kell venni**

**8. A terv megvalósítása következtében várhatóan fellépő környezeti hatásokra vonatkozóan a tervben szereplő monitorozási javaslatok értékelése, javaslatok egyéb szükséges intézkedésekre**

## **9. Összefoglaló**

A környezeti vizsgálat lefolytatásáról szóló döntés megalapozásához az Önkormányzat kéri a környezet védelméért felelős szervek véleményét a környezeti vizsgálat szükségességéről és a tervezett tematikáról. A környezet védelméért felelős szervek véleményének kikéréséhez a 2/2005. (I.11.) az egyes tervek, illetve programok környezeti vizsgálatáról szóló kormányrendelet alapján állítottuk elő a tervmódosításra vonatkozó tájékoztatást.

A kormányrendelet 4. § (4) bekezdése szerint az önkormányzat **15 napos véleményadási határidőt** állapít meg és döntéséhez az általa megadott határidőre beérkezett véleményeket veszi figyelembe.

**A környezet védelméért felelős szervek, melyek a környezeti vizsgálat folyamatában részt vesznek:**

- a környezetvédelemre kiterjedően:  
környezetvédelmi hatóság (Szabolcs-Szatmár-Bereg Megyei Kormányhivatal  
Környezetvédelmi és Természetvédelmi Főosztály)
- természet és tájvédelemre kiterjedően:  
nemzeti park igazgatóság és természetvédelmi hatóság (Hortobágyi Nemzeti Park  
Igazgatóság)
- környezet- és település-egészségügyre kiterjedően:  
közegészségügyi hatáskörében eljáró megyei kormányhivatal (Szabolcs-Szatmár-Bereg  
Megyei Kormányhivatal Népegészségügyi Főosztály)
- a felszíni és a felszín alatti vizek minőségi és mennyiségi védelmére kiterjedően:  
vízvédelmi és vízügyi hatóság (Szabolcs-Szatmár-Bereg Megyei Katasztrófavédelmi  
Igazgatóság vízügyi hatóság)
- az épített környezet védelmére kiterjedően:  
az állami főépítész hatáskörében eljáró fővárosi és megyei kormányhivatal ( Szabolcs-Szatmár-  
Bereg Megye Kormányhivatal Kormány megbízotti Kabinet)