



# Kisvárdai Város Településfejlesztési koncepciójának készítéséhez

Előzetes  
tájékoztatói  
dokumentáció



„Koncepció  
készítéséről”



Tervező:

Art Vital Tervező, Építő és  
Kereskedelmi Kft.  
(C-15-1062)

2017.

## Külzetlap

Kisvárdai Város  
Településfejlesztési koncepciójának  
- készítéséhez -

### Előzetes tájékoztatási dokumentáció

„Konceptió készítéséről”

Település tervező/ Építész vezető tervező



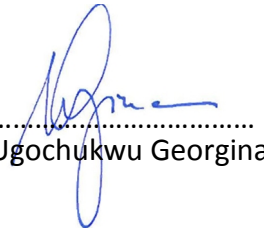
Végh József  
TT-15-0023  
É/1-15-0124

Település tervező / projektvezető:



Labbancz András  
TT-15-0378

Tervező munkatárs:



Ugochukwu Georgina

Ügyvezető igazgató:



Végh József

Kisvárdai Város  
Településfejlesztési koncepciójának  
- készítéséhez -

**Előzetes tájékoztatási dokumentáció**

„Konceptió készítéséről”

**Tartalomjegyzék**

Külzetlap

Tartalomjegyzék

<b>1.</b>	<b>Előzmények</b>	<b>4</b>
1.1.	A területre jelenleg a következő koncepció és településrendezési eszközök vannak hatályban	4
1.2.	A település általános bemutatása	4
1.3.	A település közigazgatási területének átnézeti térképe	
<b>2.</b>	<b>Városfejlesztési stratégia</b>	<b>5</b>
2.1.	Átfogó célok	5
2.2.	Tematikus célok	5
<b>3.</b>	<b>A térségi övezeti érintettség</b>	<b>7</b>

## 1. Előzmények

Kisvárdai Város Önkormányzatának Képviselő-testülete a város teljes közigazgatási területére vonatkozóan új településfejlesztési koncepciót és új településrendezési eszközöket készít. A koncepció és a településrendezési eszközök mind eljárásrendjében, mind tartalmában a 314/2012. (XI.8.) sz., „a településfejlesztési koncepcióról, az integrált településfejlesztési stratégiáról és a településrendezési eszközökről, valamint egyes településrendezési sajátos jogintézményekről” sz. Kormányrendelet alapján készül.

A település elfogadott Integrált Településfejlesztési Stratégiája elérhető a település honlapján, az alábbi linken:

<http://www.kisvarda.hu/index.php/letoltesek/category/36-integralt-telepulesfejlesztési-strategia>

### 1.1. A területre jelenleg a következő koncepció és településrendezési eszközök vannak hatályban

- 135/2009. (IX. 10.) évi határozata, Kisvárdai Város Településfejlesztési koncepciójának elfogadásáról
- 273/2011 (XI. 30.) számú határozat, Kisvárdai Város Településszerkezeti tervének és szerkezeti terv leírásának elfogadásáról
- 27/2011. (XI. 30.) rendelet, Kisvárdai Város Helyi Építési Szabályzatáról és Szabályozás Tervének elfogadásáról

### 1.2. A település általános bemutatása

Kisvárdai város Szabolcs-Szatmár-Bereg megyében, a Kisvárdai járásban két nagy tájegység határánál fekszik, keleten a Nyírség, nyugaton a Rétköz határolja.

A település közigazgatási területe 35,9 km<sup>2</sup>. A lakónépesség száma a 2015-ben 16489 fő, mely egy évtizeddel korábban 17613 fő volt. A negatív demográfia tendenciák legfőbb kiváltó oka, elsősorban a negatív vándorlási egyenleg. Az elvándorlás iránya a nagyobb városok, megyeszékhelyek felé irányul.

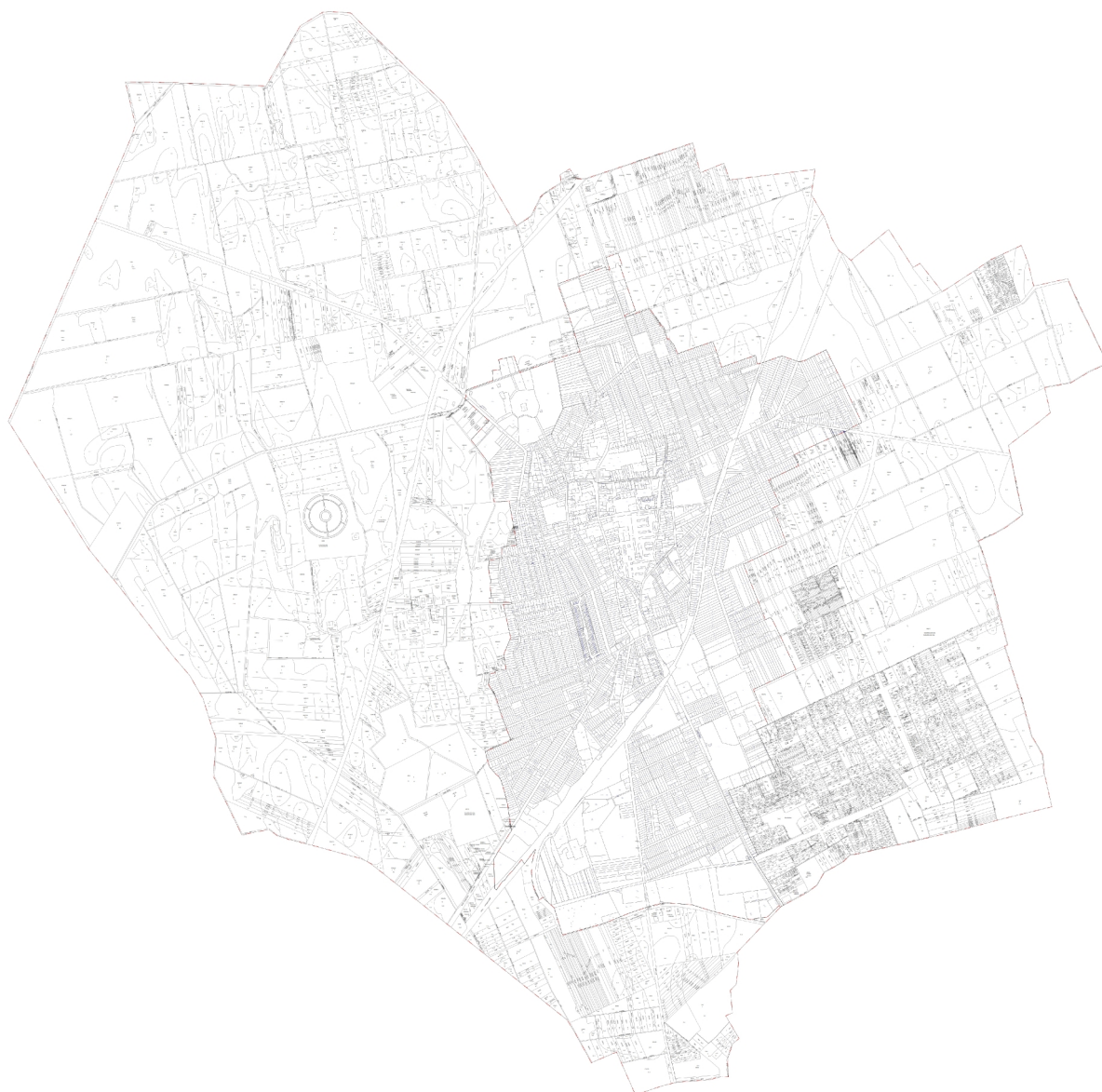
A település infrastrukturális ellátottsága jónak tekinthető, a 6858 db közüemi ivóvízvezeték - hálózatba bekötött lakásra 6311 db olyan lakás jut, amely szennyvízgyűjtő – hálózatba (közcsatorna hálózatba) is bekötöttek.

A nemzetiségi megoszlása a 2011-es népszámlálási adatok alapján kisszámú román (20 fő) mellett jelentős a cigány (505 fő) lakosok száma. Az iskolázottsági mutatók összességében elmaradnak az országos átlagtól.

Kisvárdai gazdasági szerepkörét tekintve a megyei program a várost gazdasági decentrumként definiálja. A városban a regisztrált vállalkozások száma 3198 db, a működő

vállalkozások száma 2012-ben 1080 db. 2011-ben kevesebb volt a regisztrált vállalkozások száma 3138 db, de a működő vállalkozások száma viszont több, 1150 db. Ez alapján Kisvárdai kis mértékben marad le az országos átlag körüli értéktől.

### 1.3. A település közigazgatási területének átnézeti térképe



## 2. Városfejlesztési stratégia

### 2.1. Átfogó célok

Kisvárdai Város 2015-ben elfogadott Integrált Településfejlesztési Stratégiájának átfogó céljai:

*A település átfogó céljai:*

- Kisvárdai pozitív városarculatának további erősítése – „Kisvárdai márka”
- A „jó itt élni, jó itt dolgozni, jó itt vállalkozni, jó itt kapcsolódni” üzenet tudatosítása – Magas életminőség
- Befektetés ösztönzés mind a helyi, mind a külső tőke vonatkozásában (Stabil gazdaság, munkahelyteremtés)
- Turisztikai célpont jelleg erősítése – Turizmus
- Zöld és fenntartható város kialakítása – Zöld város

### 2.2. Tematikus célok

Kisvárdai Város 2015-ben elfogadott Integrált Településfejlesztési Stratégiájának tematikus céljai:

*A városi szintű középtávú tematikus célkitűzései:*

- Demográfiai és társadalmi negatív folyamatok megállítása
- Gazdaságösztönzés és munkahelyteremtés
- Városi életminőség javítása
- Térségi szerepkör erősítése
- Közösségfejlesztés
- Intelligens város kialakítása
- „Zöld város”



(Forrás: MTRT – Térségi Szerkezeti Terv részlet)

### 3. A térségi övezeti érintettség

A kiemelt térségi és a megyei területrendezési terv, valamint a megyei területrendezési terv hatálya alá tartozó település településrendezési eszközének készítése vagy módosítása során előzetes adatszolgáltatásra kötelezett államigazgatási szervek, valamint az övezetek érintettsége, az alábbiak szerint:

Ssz.	Övezetek megnevezése	A kiemelt térségi és a megyei területrendezési terv, valamint a megyei területrendezési terv hatálya alá tartozó település településrendezési eszközének készítése vagy módosítása során előzetes adatszolgáltatásra kötelezett államigazgatási szervek	Övezeti érintettség
			Közigazgatási területen
1.	A kiváló termőhelyi adottságú szántóterületek övezete	Budapest Főváros Kormányhivatala	
2.	Jó termőhelyi adottságú szántóterület övezete	Budapest Főváros Kormányhivatala	
3.	A kiváló termőhelyi adottságú erdőterületek övezete	Megyei kormányhivatal erdészeti hatáskörében eljáró járási hivatala	+
4.	Tájképvédelmi szempontból kiemelten kezelendő terület	Nemzeti Park Igazgatóság	
5.	A világörökség és világörökség várományos terület övezete	Kulturális örökség védelméért felelős miniszter	
6.	Országos vízminőség védelmi terület övezete	Területi vízügyi igazgatóság	+
7.	A Nagyvízi meder és a Vásárhelyi-terv továbbfejlesztése keretében megvalósuló vízkár-elhárítási célú szükségtározók területének övezete	Területi vízügyi igazgatóság	
8.	A kiemelt fontosságú meglévő honvédelmi terület övezete	Honvédelemért felelős miniszter	
9.	Magterület övezet	Nemzeti Park Igazgatóság	+
10.	Jó termőhelyi adottságú szántóterület övezete	Nemzeti Park Igazgatóság	
11.	Pufferterület övezet	Nemzeti Park Igazgatóság	+
12.	Erdőtelepítésre javasolt terület	Budapest Főváros Kormányhivatala	
13.	Az ásványi nyersanyag-gazdálkodási terület övezete	Bányafelügyeleti hatáskörben eljáró megyei kormányhivatal	+
14.	A rendszeresen belvízjárta terület övezete	Területi vízügyi igazgatóság	+
15.	A földtani veszélyforrás területének övezete	Bányafelügyeleti hatáskörben eljáró megyei kormányhivatal	
16.	A honvédelmi terület övezete	Honvédelemért felelős miniszter	