

## **NYÍRSÉGTERV Kft.**

**Székhely:** 4431. Nyíregyháza, Mackó u. 6. sz.  
**Iroda:** 4400. Nyíregyháza, Szegfű u. 73.sz.  
**Telefon/fax:** (42) 421-303  
**Mobil:** (06-30) 307-7371  
**E-mail:** [nyirsegterv@nyirsegterv.t-online.hu](mailto:nyirsegterv@nyirsegterv.t-online.hu)  
**Web:** [www.nyirsegterv.hu](http://www.nyirsegterv.hu)

### **KISVÁRDA VÁROS TELEPÜLÉSSZERKEZETI TERV ÉS LEÍRÁSA, VALAMINT HELYI ÉPÍTÉSI SZABÁLYZAT ÉS SZABÁLYOZÁSI TERV MÓDOSÍTÁSA 2016/III.**

- I.** A 4. sz. Budapest – Záhony I. rendű főút 3814. sz. Sárospatak-Kisvárdra ök. út által határolt területet érintő TRT. módosítása
- II.** A 4108 - Kisvárdra-Vásárosnamény összekötő út – Temesvári u. – közigazgatási határ által határolt tömb TRT. módosítása
- III.** Kisvárdra Város, Vár u. 36.sz. 971 hrsz-ú ingatlant érintő TRT. módosítása
- IV.** Kisvárdra Város MÁV vasútállomás és környezetét érintő TRT. módosítása
- V.** Kisvárdra Város észak-keleti elkerülő út nyomvonalát és környezetében elhelyezkedő, korábban módosított fejlesztési területek kivezető útjait, valamint a Hármasúti körforgalom kiépítését érintő TRT. módosítása

## **EGYEZTETÉSI DOKUMENTÁCIÓ**

**Egyeztetési dokumentáció az „egyes tervek, illetve programok környezeti vizsgálatáról” szóló 2/2005. (I.11.) Korm. rendelet szerinti környezeti vizsgálat lefolytatásáról**

## 2. ALÁÍRÓLAP

### KISVÁRDA VÁROS TELEPÜLÉSSZERKEZETI TERV ÉS LEÍRÁSA, VALAMINT HELYI ÉPÍTÉSI SZABÁLYZAT ÉS SZABÁLYOZÁSI TERV MÓDOSÍTÁSA 2016/III.

- I. A 4. sz. Budapest – Záhony I. rendű főút 3814. sz. Sárospatak-Kisvárdai ök. út által határolt területet érintő TRT. módosítása
- II. A 4108 - Kisvárdai-Vásárosnamény összekötő út – Temesvári u. – közigazgatási határ által határolt tömb TRT. módosítása
- III. Kisvárdai Város, Vár u. 36.sz. 971 hrsz-ú ingatlant érintő TRT. módosítása
- IV. Kisvárdai Város MÁV vasútállomás és környezetét érintő TRT. módosítása
- V. Kisvárdai Város észak-keleti elkerülő út nyomvonalát és környezetében elhelyezkedő, korábban módosított fejlesztési területek kivezető útjait, valamint a Hármassúti körforgalom kiépítését érintő TRT. módosítása

Kisvárdai Város Önkormányzata településrendezési-terv módosítását határozta el, tervező Nyírségterv Kft. A módosítás esete miatt vélemény-nyilvánítási kérelemmel (környezeti vizsgálat szükségessége, javasolt tematika) fordul a környezet védelméért felelős szervekhez a 2/2005. (I. 11.) Kormányrendelet alapján. A környezeti értékelések készítésének elsődleges célja, hogy az iterációs jelleggel megvalósuló egyeztetési, konzultációs folyamatokon keresztül folyamatos kapcsolat alakulhasson ki a tervezés és környezeti vizsgálat készítése között. A párhuzamosan készülő, a tervbe folyamatosan beépülő környezeti vizsgálat jelentheti a garanciát a döntéshozók számára, hogy a terv törekszik minimalizálni, elkerülni a nem kívánt környezeti konfliktusokat.

Generál tervező

Név:	NYÍRSÉGTERV KFT.
Székhely:	4431. Nyíregyháza, Mackó u. 6. sz.
Iroda:	4400. Nyíregyháza, Szegfű u. 73.sz.
Telefon/fax:	(42) 421-303
Mobil:	(06-30) 307-7371
E-mail:	<a href="mailto:nyirsegeterv@nyirsegeterv.t-online.hu">nyirsegeterv@nyirsegeterv.t-online.hu</a>

Vezető településrendező tervező



.....  
**Dudás Ede**  
építésmérnök, építész tervező szakmérnök  
okl. településmérnök  
TT-15-0303

Ügyvezető



.....  
**Fazekasné Jánócsik Zsuzsanna**  
építőmérnök

### **3. TARTALOMJEGYZÉK**

1. Címlap
2. Aláírólap
3. Tartalomjegyzék
4. Leírás
5. Hatályos településrendezési eszközök
6. Tematika

Nyíregyháza, 2016. szeptember hó

## 4. LEÍRÁS

### A TERVEZÉSI FELADAT

CÍME: Kisvárdai Város településrendezési eszközeinek módosítása – 2016., Nyírségterv Kft.  
Felelős tervező: Dudás Ede építész-mérnök, okl. településmérnök TT-15-0303

TÍPUSA: Településrendezési eszközök módosítása: helyi építési szabályzat

TARTALMA: Kisvárdai Város 2011.-ben elfogadott településrendezési tervének módosítása  
Kisvárdai Város Önkormányzat Képviselő-testülete által a 131/2009. (IX.10.) ÖKT. határozattal elfogadott településfejlesztési koncepció,  
Kisvárdai Város Önkormányzat Képviselő-testülete által a 273/2011. (XI.30.) ÖKT. határozattal elfogadott településszerkezeti terv és leírása, valamint  
Kisvárdai Város Önkormányzat Képviselő-testülete által a 27/2011. (XI.30.) ÖKT. rendelettel jóváhagyott helyi építési szabályzat és szabályozási tervek.

A KÖRNYEZETI VIZSGÁLATÉRT FELELŐS TERVEZŐ: Szekrényes Csaba Környezetmérnök

### A TERVEZÉSI FELADAT (TERV, ILLETVE A PROGRAM CÍME, TÍPUSA, TARTALMA, TERVEZÉSI TERÜLET)

#### Terv

Kisvárdai Város Önkormányzata a mellékelt KT. sz. határozatával döntött településrendezési terv módosításáról, az épített környezet alakításáról és védelméről szóló többször módosított 1997. évi LXXVIII. törvény (továbbiakban Étv.), az „országos településrendezési és építési követelményekről” szóló szintén többször módosított 253/1997. (XII. 20.) Korm. számú kormányrendelet (továbbiakban OTÉK) figyelembevételével. A tervezés során „a településfejlesztési koncepcióról, az integrált településfejlesztési stratégiáról és a településrendezési eszközökről, valamint egyes településrendezési sajátos jogintézményekről” szóló 314/2012. (XI. 8.) Korm. rendelet előírásait alkalmazzuk.

#### Program címe

Településrendezési terv módosítás Kisvárdai Városban 2016/III.

#### Tartalma

Kisvárdai Város Településrendezési terv módosítás

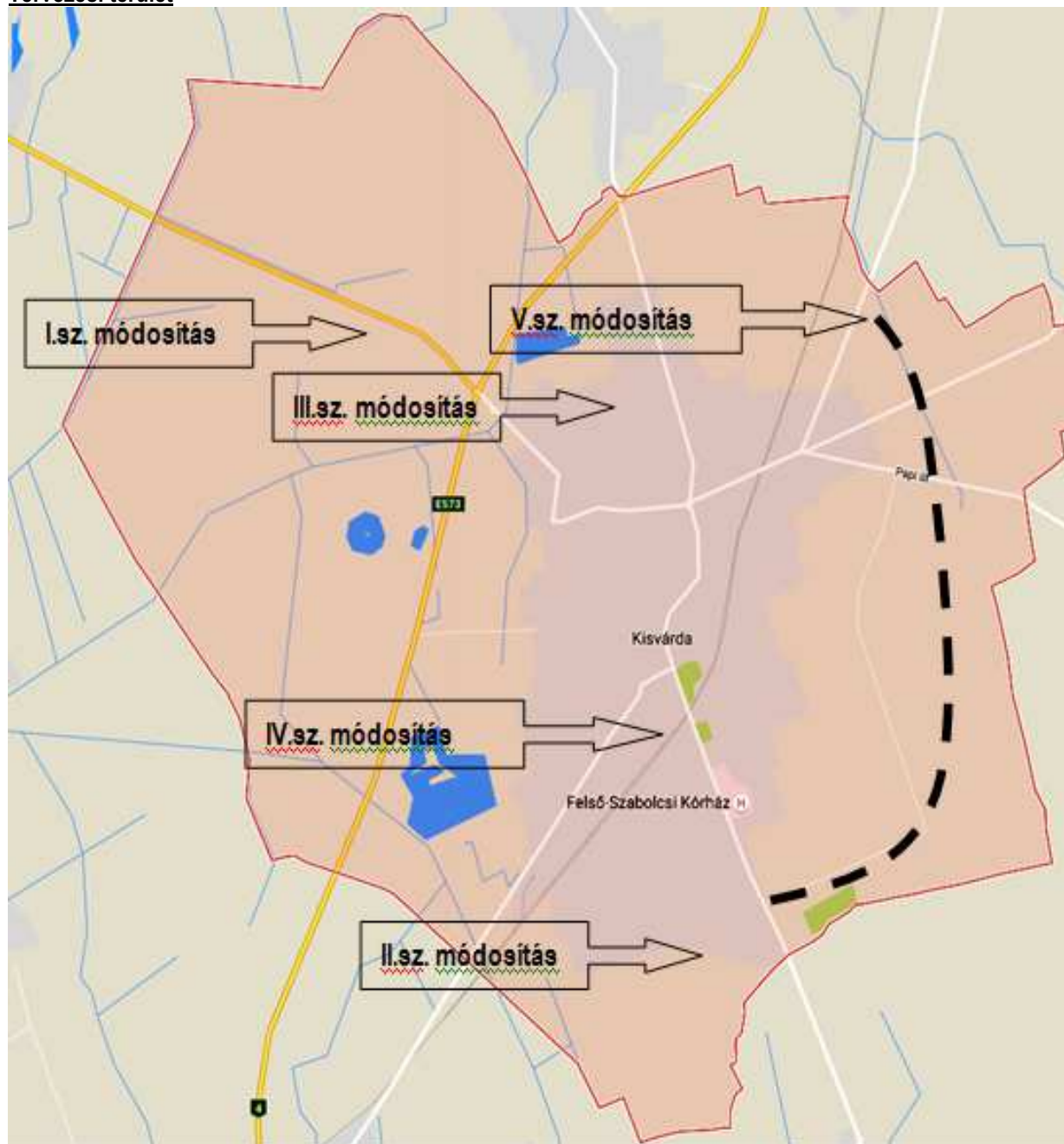
- A 4. sz. Budapest – Záhony I. rendű főút 3814. sz. Sárospatak-Kisvárdai ök. út által határolt területet érintő TRT. módosítása
- A 4108 - Kisvárdai-Vásárosnamény összekötő út – Temesvári u. – közigazgatási határ által határolt tömb TRT. módosítása
- Kisvárdai Város, Vár u. 36.sz. 971 hrsz-ú ingatlan érintő TRT. módosítása
- Kisvárdai Város MÁV vasútállomás és környezetét érintő TRT. módosítása
- Kisvárdai Város észak-keleti elkerülő út nyomvonalát és környezetében elhelyezkedő, korábban módosított fejlesztési területek kivezető útjait, valamint a Hármasúti körforgalom kiépítését érintő TRT. módosítása

A településfejlesztési koncepcióról, az integrált településfejlesztési stratégiáról és a településrendezési eszközökről, valamint egyes településrendezési sajátos jogintézményekről 314/2012. (XI. 8.) Korm. rendelet 32.§-a alapján:

„(4) A településrendezési eszköz egyeztetése történhet az egyszerűsített eljárás szerint, amennyiben a településrendezési eszköz módosítása során az alábbi feltételek egyaránt teljesülnek:

- a) a településszerkezetet meghatározó műszaki infrastruktúra főhálózat nem változik,
- b) nem történik új beépítésre szánt terület kijelölése, kivéve, ha a képviselő-testület döntésében a módosítást gazdaságfejlesztő beruházás megvalósulása érdekében támogatja és az legalább 15 új munkahely megteremtését biztosítja,
- c) nem történik zöld, vízgazdálkodási, erdő- és természetközeli terület megszüntetése.”

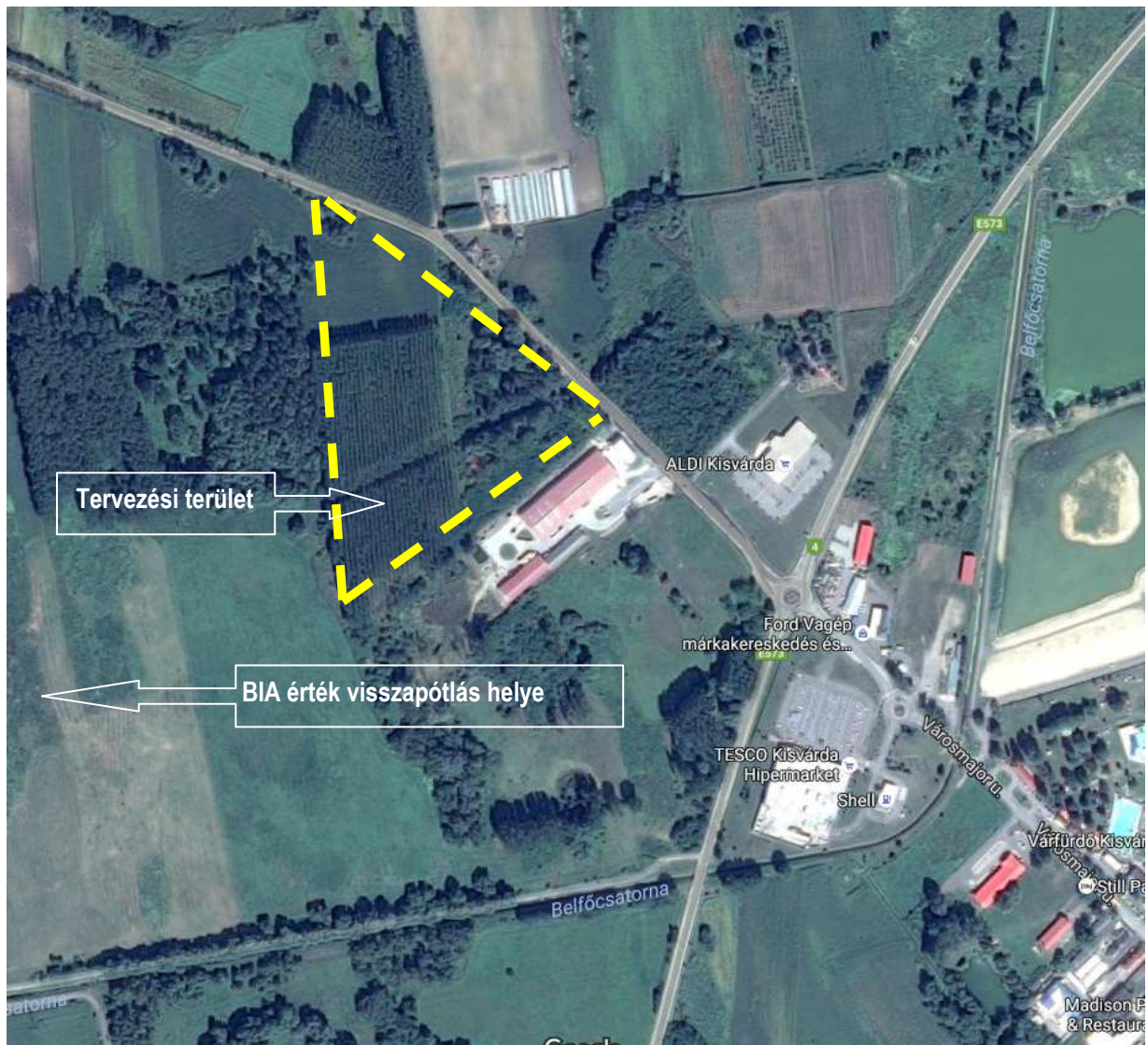
Mivel hivatkozott jogszabályhely egyik pontját sem érinti a javasolt módosítás ezért a Rendelet 38.§-nak megfelelő teljes eljárás egyeztetési dokumentációt készítjük el, és egyeztetési eljárást is ennek megfelelően folytatja le az önkormányzat.

**A TERV, ILLETVE A PROGRAM CÉLJA****Tervezési terület****A MÓDOSÍTÁS LÉNYEGE, EREDETI TERVHEZ MÉRT JELENTŐSÉGE**

A térségre összehangoltan kidolgozott, a gazdasági övezet egészére és az egyes településekre vonatkozó fejlesztési koncepciók és településszerkezeti tervek 2008-2009 év során elkészültek és azokat az egyes települések önkormányzatai 2009. augusztus-szeptemberében testületi határozatokkal elfogadták. Kisvárdai város Képviselő-testülete a város Záhony különleges gazdasági övezet (16 település) térségére kidolgozott Településfejlesztési Koncepcióját a 131/2009. (IX.10.) számú határozattal, a Településszerkezeti Tervét és annak leírását pedig a 132/2009. (IX.10.) számú határozattal fogadta el. A város stratégiai elemzése eredményeként, Kisvárdai településfejlesztési koncepciójának összhangjával a következő átfogó város stratégia megvalósítása célravezető, mely összhangban van a város továbbfejlesztésének eddigi irányvonalával csakúgy, mint a regionális fejlesztési koncepcióban említett irányvonalakkal.

**I.sz. módosítás (Kisvárdai Város, 4. sz. Budapest – Záhony I. rendű főút 3814. sz. Sárospatak-Kisvárdai ök. út által határolt terület érintő TRT. módosítása)**

A tervezéssel érintett tömb a Felső-Szabolcsi térség központjának nyugati, északnyugati részét érinti. A tervezett gazdasági terület tömbje a 4. sz. főközlekedési út, Nyíregyháza-Kisvárdai közti szakaszának, Kisvárdai Város belterülete előtti részén található 0240/71 hrsz-ú terület. A tervezéssel érintett tömböt, melynél a módosítás a 0240/30, 0240/65, 0240/66, 0240/67 hrsz-ú ingatlanokat érint, keleti irányból a 4.sz. Budapest-Debrecen-Záhony fkl. út, északról a 3814. sz. Sárospatak-Kisvárdai ök. út, délen a 0249/69 hrsz-ú út, és nyugaton a 0240/22 hrsz-ú legelő megnevezésű terület határolja.



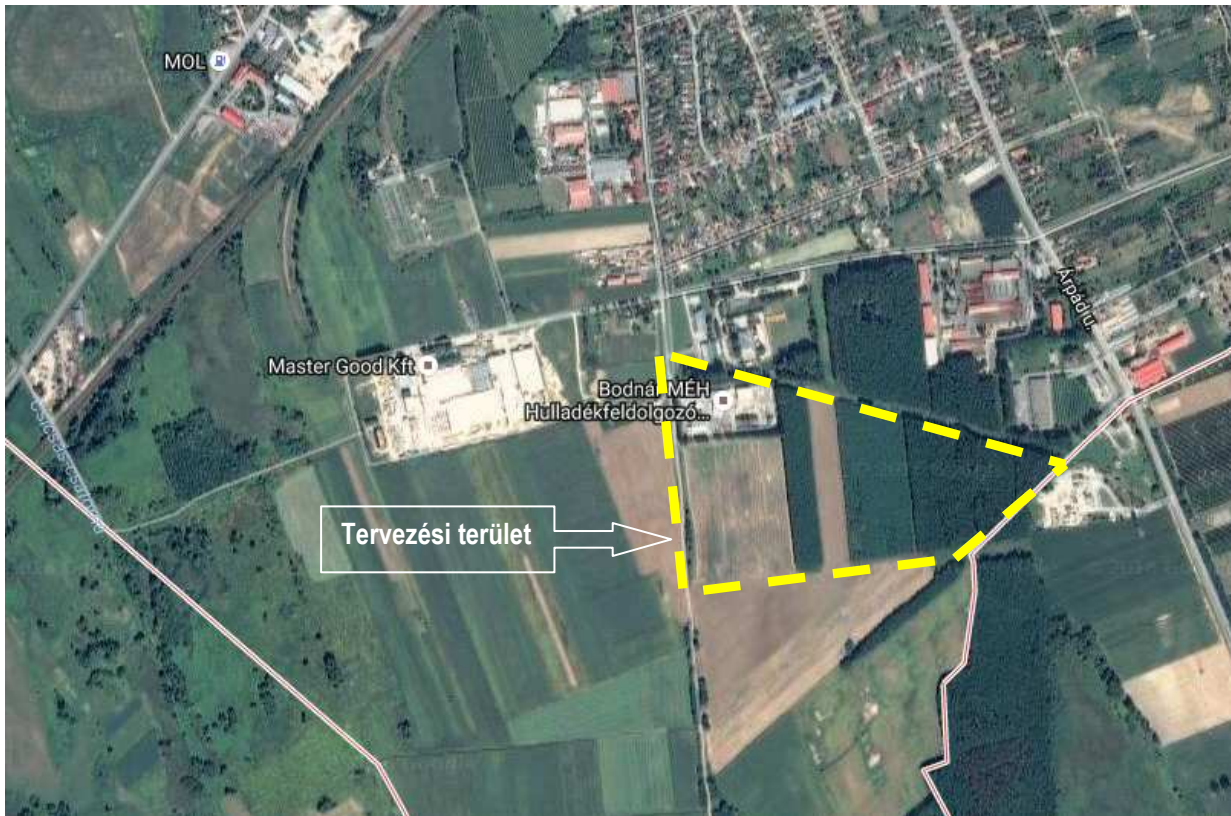
Ortofotó – www.google.hu

A tervezési terület és az attól északra található telephely megnevezésű területek terület-felhasználása gazdasági ipari terület, nem zavaró hatású. míg az azt nyugatról és délről övező ingatlan terület-felhasználása természetközeli terület. A tervezési területek környezetében, keletre szintén különleges kereskedelmi terület található, északra gazdasági terület, azon belül kereskedelmi szolgáltató terület. A tervezési területet jelenleg északi irányból, a 3814.sz. Sárospatak-Kisvárdai ök. út felől lehet megközelíteni. A tervezési terület délkeleti irányból 4.sz. Budapest-Debrecen-Záhony fkl. út határolja, viszont a főközlekedési út felől útsatlakozással nem rendelkezik. A kiépített útsatlakozást a feltételezett forgalomnagyságnak megfelelően kell méretezni. A térség megközelítését szolgáló úthálózatot úgy kell fejleszteni, hogy a környező természeti terület, NATURA 2000 alá tartozó védett természeti értékek nem sérüljenek. A tervezett funkcionak megfelelő – egyéb nem zavaró hatású gazdasági ipari terület – parkolási, rakodási igényét telephelyen belül kell megoldani.

A Településrendezési termódosítás célja az érintett ingatlanokon megvalósítani tervezett környezetet nem zavaró hatású gazdasági tevékenységek számára a fejlesztéseket jobban elősegítő építési övezet kialakítása, a környezeti elvárások érvényesítése, gépjárművel történő biztonságos megközelítés feltételeinek egyidejű megteremtésével. Az övezeti átsorolásból adódó fejlesztési lehetőségek együtt járnak a környezettel szembeni felelősségből adódó esetleg bevezetendő korlátozásokkal, kiegészítő szabályokkal. A kieső biológiai aktivitásértéket települési szinten kell biztosítani, melyet a 0240/12-19 hrsz-ú jelenleg szántó besorolású, általános mezőgazdasági területen pótoljuk vissza, mely mintegy pufferzóna szerepét tölti be a környező ökológiai folyosó és a beépítésre szánt terület között.

## **II.sz. módosítás (Kisvárdai Város, 4108 - Kisvárdai-Vásárosnamény összekötő út – Temesvári u. – közigazgatási határ által határolt tömb TRT. módosítása**

A tervezéssel érintett tömb a Felső-Szabolcsi térség központjának déli, közigazgatási terület közeli részét érinti. A terület a keleti irányból a 4108. Kisvárdai-Vásárosnamény ök. út, északról a tervezett déli elkerülőt, nyugati irányból a MÁV 100-as számú Szolnok-Debrecen-Nyíregyháza-Záhony vasútvonal, délről pedig a település közigazgatási határa zárja le. A tervezési terület és annak közvetlen környezete gazdasági terület, azon belül gazdasági ipari terület. A tervezési terület gyakorlatilag a település déli gazdasági területének részének tekinthető.



Ortofotó – www.google.hu

Tervezési feladat a tömböt érintő kiszolgáló úthálózat szabályozásának felülvizsgálata, tervezett utak leszűntetése. A tervezett módosítás során a terület-felhasználás változni nem fog, tehát a településszerkezeti tervet és a hozzá tartozó leírást nem érinti, szabályozási tervet és helyi építési szabályzatot is érint. A tervezett módosítás a szabályozási terv és Helyi Építési Szabályzat módosítása mellett, a közlekedés-fejlesztés, közmű, környezetvédelmi alátámasztó munkarészeit is érinti, illetve beépítési javaslat is készül.

## **III.sz. módosítás (Kisvárdai Város, Vár u. 36.sz. 971 hrsz-ú ingatlant érintő TRT. módosítása)**

A tervezéssel érintett tömb a Város északi részét érinti. A településrendezési terv módosításának egyik célja, a Városmajor és a Mátyás király utca közötti térség – mely alapvetően a település idegenforgalmi, turisztikai, szabadidős centruma, funkciójának kiteljesítése – egyes részcek tovább fejlesztése, bővítése.

A 4132-0176/1 hrsz-ú önkormányzati út – 304 hrsz-ú önkormányzati út – 945 hrsz-ú sporttelep – Városmajor út által határolt terület különleges intézményi idegenforgalmi és szabadidő centrum területe, ezen belül strand és kiszolgáló intézményei, valamint szálláshely szolgáltató övezet intézményei, a Kid/3-X8667 övezetébe tartozik. Az övezet a városi strand és kiszolgáló övezetei, valamint a funkcióhoz kötődő szálláshely szolgáltató (szálloda, motel, üdülők) övezet területe. Az övezetben kemping, illetve szálláshely szolgáltató funkciók (szálloda, motel, üdülők) és azok kiszolgáló létesítményei helyezhetők el. A tömb e részében változtatás nem lesz.



Ortofotó – www.google.hu

A módosítás a 971 hrsz.-ú ingatlan érinti, miszerint a várkert pihenő övezet kiszolgáló létesítményei elhelyezése érdekében övezeti átsorolás szükséges. Jelenlegi terület-felhasználás kertvárosias lakóterület, a tervezett zöldterület lesz. A település állandóan növényzettel fedett közterületi zöldterületei önálló terület-felhasználási egységként közpark formában jelennek meg. A zöldterületen elhelyezhetők a pihenést és testedzést szolgáló építmények, játszóterek, tornapályák valamint vendéglátó épület és a terület fenntartásához szükséges épület, az alábbi előírások betartásával.

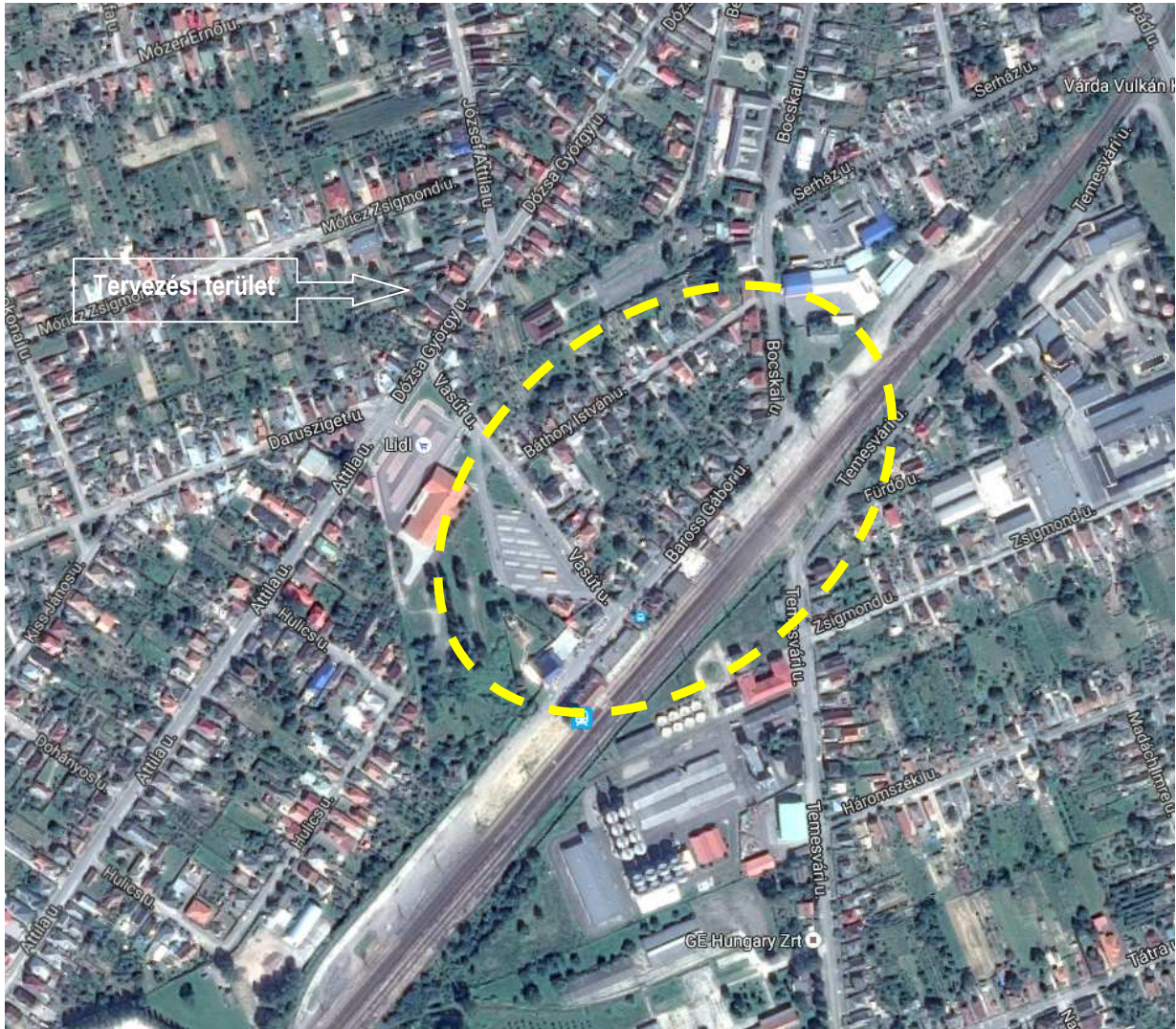
A tervezett módosítás során a terület-felhasználás változni fog, tehát a településszerkezeti tervet és a hozzá tartozó leírást, szabályozási tervet és helyi építési szabályzatot is érint. A tervezett módosítás a szabályozási terv és Helyi Építési Szabályzat módosítása mellett, a közlekedés-fejlesztés, közmű, táj, környezetvédelmi alátámasztó munkarészeit is érinti.

#### **IV.sz. módosítás (Kisvárdai Város MÁV vasútállomás és környezetét érintő TRT. módosítása)**

A tervezett módosítás célja, a vasútállomás és környezetének rendezése, új közterületi kapcsolatok kialakítása, tervezett közlekedési létesítmények elhelyezésének biztosítása (gyalogos és kerékpáros aluljáró kiépítése). A tervezéssel érintett tömb az utak által határolt tömbök teljes területét érinti. A településrendezési terv módosításának egyik célja, a tömb intézményi területének rendezése, új közterületi kapcsolatainak kialakítása, a tervezett közlekedési létesítmények elhelyezési feltételeinek biztosítása.



A tervezett módosítás során a terület-felhasználása nem fog változni, de a közlekedési infrastruktúra hiányosságai miatt településszerkezeti tervet és a hozzá tartozó leírást, illetve a szabályozási tervet és a helyi építési szabályzatot is érinti.



Ortofotó – www.google.hu

MÁV vasútállomás és közvetlen környezete, érintett hrsz-ok:

- 3038 hrsz Bocskai István utca
- 3087 hrsz Baross Gábor utca
- 3176/1 hrsz Vasúti területe
- 3694/2 Temesvári utca
- 3192/1 Temesvári utca

Kerékpáros közlekedés megvalósításához a Bocskai I. utca és Temesvári utca közötti érintett telteken kívül a terület lehatárolásába be kell vonni a vonatkozó kerékpárúti összefüggések tágasabb városi területeit is. Kisajánítással érintett:

- 3176/2 korábban VOLÁN, jelenleg magánterület - Vasúti előtér egységes környezetrendezési kiképzéséhez szükséges területrész

A településrendezési eszközök módosításának célja:

- A vasúti pálya által kettéválasztott Bocskai István utca és Temesvári utca összeköttetésének megvalósíthatósága gyalogos és kerékpáros forgalom részére aluljáró kiépítésével. A kiépülő aluljáró kerékpár úti bekötésének a lehetősége a fenti utcákba, a települési közlekedési hálózat vizsgálatával és tervi javaslatával közgyűlési határozatra előkészítve.
- A vasútállomás melletti Gksz övezet tulajdonviszonyainak közérdeknek megfelelő rendezése.

**V.sz. módosítás (Kisvárdai Város észak-keleti elkerülő út nyomvonalát és környezetében elhelyezkedő, korábban módosított fejlesztési területek kivezető útjait, valamint a Hármasúti körforgalom kiépítését érintő TRT. módosítása)**

Kisvárdai Város Önkormányzata a település belterületének tehermentesítése céljából, elkerülőút építését határozta el, melynek lehetséges, nyomvonalát a hatályos településrendezési eszközök is tartalmazzák, igaz részben a közigazgatási területen kívül tervezett nyomvonallal. Közlekedéstervező több lehetőséget megvizsgálva javasolt olyan nyomvonalat, mely a közigazgatási határon belül valósulna meg, és természeti oltalom alatt álló területeket nem érintene. Továbbá fontos feltétel a tervezett országos közút a hatályos terv által kijelölt gyűjtőút nyomvonalának korrekciója és a körforgalmú csomópont kiépítése az alábbiak szerint:

**I. Tervezett létesítmény**

Kisvárdai északkeleti tehermentesítő út a 4109 j. és a 4145 j. összekötő utak között.

**Tervezett építési tevékenység helye:**

Kisvárdai északkeleti tehermentesítő út a 4109 j. és a 4145 j. összekötő utak között. Kisvárdai külterületén a következő helyrajzi számú ingatlanokon valósul meg a beruházás: 077/18, 095, 0100/1, 0117/14, 0117/18, 0117/17, 0117/4, 0118, 0129, 0131, 0132.

**Tervezett építési tevékenység megnevezése:**

7,00m burkolat- és 10,00m koronaszélességű elkerülő (tehermentesítő) út, valamint 3db körforgalmú csomópont építése, meglévő közművek kiváltása.

Kisvárdai települést nyugati irányból kerüli el a 4. sz. főút. A 4-es sz. főútról Kisvárdai jelenleg 3 úton keresztül közelíthető meg. Az első út a 4145 j. ök. út, amely a 4. sz. főút 316+469,13 km szelvényéből indul. A második a 4. sz. főút 319+483 km szelvényében lévő körforgalomba csatlakozó 381-es sz. főúttal szembeni 4149. j. ök. út. A harmadik megközelítési lehetőséget az északi oldalon a 4-es sz. főút 321+183 km szelvényében lévő csomópontból kiágazó 3832. j. ök. út biztosítja.

Kisvárdai belterületéből déli és keleti irányba sugárszerűen indul el a 4145 j. Ajak – Kisvárdai - Záhony összekötőút, a 4108 j. Kisvárdai - Vásárosnamény összekötő út, a 4109 j. Kisvárdai-Tiszaadony összekötő út és a 4111 Kisvárdai - Mezőladány összekötő út. A 4. sz. főútról ezen összekötő utakat a város belterületén -azaz lakott területen keresztül - lehet jelenleg megközelíteni, mely jelentős forgalomtöbbletet és ezáltal zavaró hatást okoz a település lakosságának. Az iparterületek – melyek jelentős teherforgalmat bonyolítanak – megközelítésük szintén csak a településen keresztül lehetségesek.

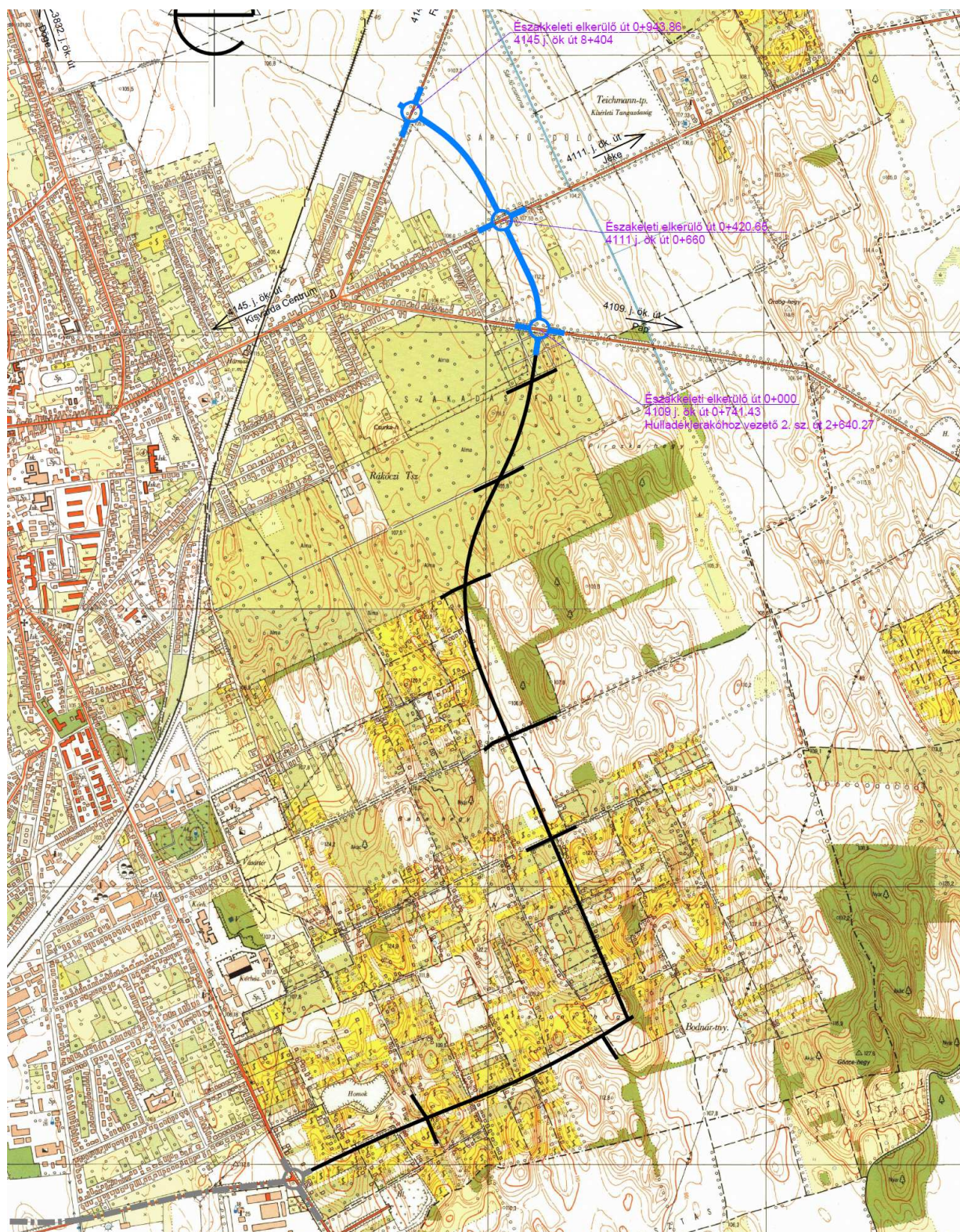
2009-ben a 4108 j. ök. úthoz csatlakozva megépült a települést keleti irányba részben elkerülő s egyben a térségi hulladéklerakó telepet megközelítési lehetőségét biztosító ipartelepítési út. Ezen út másik vége (azaz az északi) a 4109 j. ök. útba csatlakozik.

A jelenleg K-i elkerülő útként is funkcionáló hulladéklerakó telephelyhez vezető út folytatásaként jelenleg megvalósítás alatt lévő 4153. j. déli összekötő út a 4. sz. főútról közvetlen kapcsolatot fog biztosítani a térségi hulladéklerakó telepről, a 4145. j. és 4108. j. ök. utak felé. Így a fejlesztést követően a térségből szilárd hulladékot szállító járművek, valamint a 4108., 4145 ök. utak és az Ipari út mellett kialakult ipari területek irányába közlekedő járművek a belvárost és a teljes lakott területet elkerülhetnék az összekötő út megépítése esetén, ezáltal is csökkentve a belvárost terhelő közúti forgalmi terhelés mértékét.

A belváros forgalmcsökkenése várható továbbá abban az esetben is, ha a 381.-es számú (korábban 3814. j. ök. út) Sárospatak, Cigánd irányába közúti kapcsolatot biztosító főút Kisvárdai települést terhelő jelentős átmenő forgalma az újonnan megépítendő 4153. j. ök. útra került áterelésre.<sup>1</sup>

Mindezek együttesen egy élhetőbb városi környezetet biztosíthatnak Kisvárdai összekötő úttól északabbra eső belterületi szakaszain.

<sup>1</sup> Műszaki leírás részlet



Katonai térkép a tervezési területtel

## **II. Tervezett létesítmény**

Kisvárdai belterületén új körforgalmú csomópont, valamint a kapcsolódó csapadékvíz elvezetés átépítés és vízhálózat kiváltás

### Tervezett építési tevékenység helye:

Kisvárdai belterületén a következő helyrajzi számú ingatlanokon: 65, 54/3, 3850, 3869, 1, 46, 3883/1, 3883/2, 2.

### Tervezett építési tevékenység megnevezése

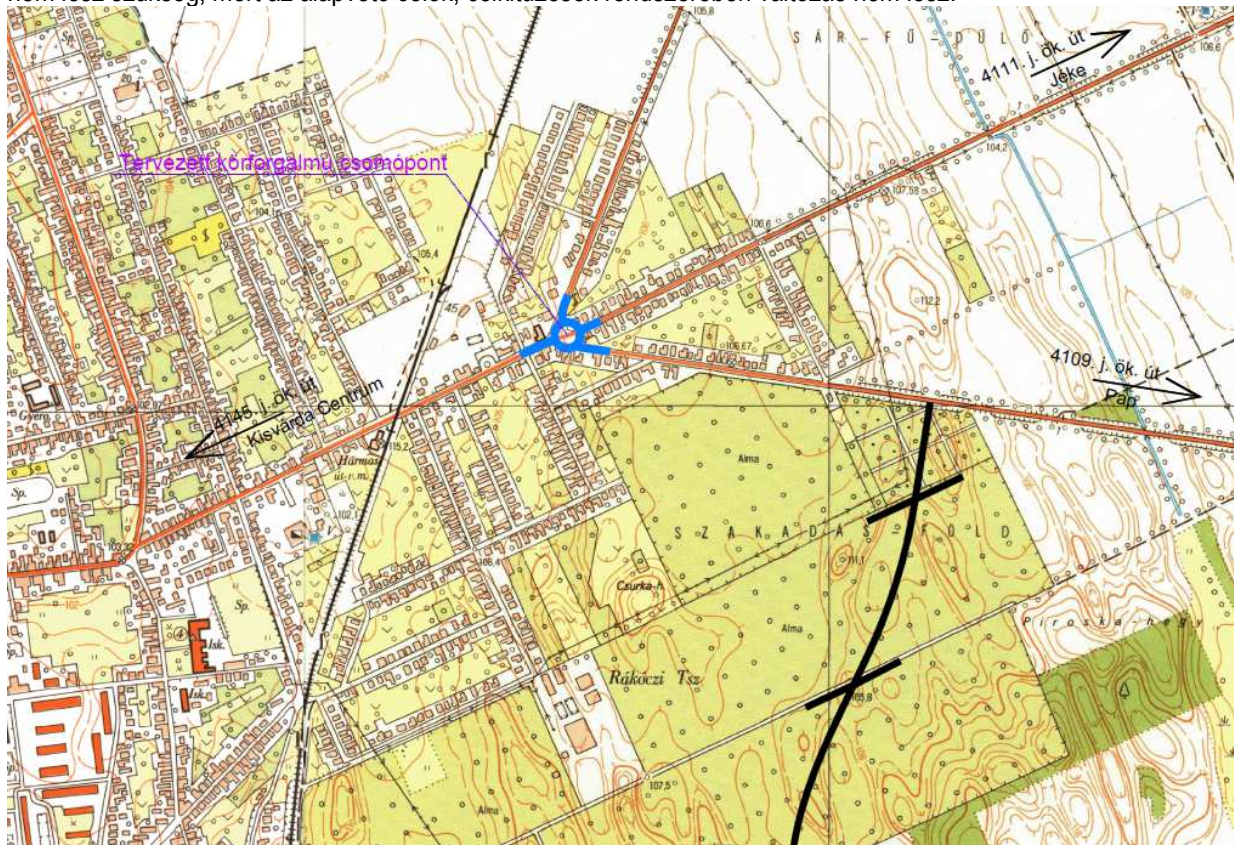
Kisvárdai belterületén meglévő útkeresztződés helyén új körforgalmú csomópont építése, járdák átépítése, felújítása és a kapcsolódó csapadékvíz elvezető rendszer átépítése, valamint vízvezeték hálózat kiváltása

A tervezett beavatkozás a 4145 j. közút (Hármas út, Litki út), a 4109 j. közút (Papi út) és a 4111 j. közút (Jéki út) meglévő csomópontjában kerül kialakításra. Mindhárom út aszfalt burkolatú kétoldali padkával, az utak tulajdonosa a Magyar Állam, útkezelőjük a Magyar Közút NZrt., vagyongazdálkodója a Közlekedésfejlesztési Koordinációs Központ. A Hármas úthoz csatlakozó Halasy Gyula és a Mikszáth Kálmán utcák tulajdonosa és útkezelője Kisvárdai Város Önkormányzata. A Hármas út 9.00m, a Litki út 6.50m széles, a Papi út 5.50m, a Jéki út pedig 6.00m szélességű.

A meglévő csomópont rossz geometriai kialakítása a sűrű beépítettség miatt igen baleset veszélyes. A problémát tovább fokozza a Hármas út 18 sz. előtti közterületen elhelyezett presszóhoz tartozó terasz, amely a belső ívben van elhelyezve, így nem teljesülnek a csomóponti látási háromszögek.

Kisvárdai Város Önkormányzatának hosszú távú célja, hogy a Kisvárdai D-i tehermentesítő út megépülése után a belvárosból teljesen kiszorítsa a nehéz tehergépjármű átmenő forgalmat. Ezt azt jelenti, hogy 15 éves távlatban a pályaszerkezet tönkremenetelét elősegítő nehéz tehergépjárművek csak igen kis mértékben lesznek jelen a tervezett csomópontban, az ilyen jellegű forgalom legnagyobb részét az autóbusz forgalom fogja adni.

A javasolt módosítás során a településfejlesztési alapszabvány, a településfejlesztési koncepció kiegészítésére nem lesz szükség, mert az alapvető célok, célkitűzések rendszerében változás nem lesz.



Katonai térkép a tervezési területtel

A módosítás során a tervezett észak-keleti elkerülő út nyomvonal korrekciója, átvezetése történik meg, mely az Ipari utca folytatásaként a Papi út – Jéki út – Litki utakat köti össze azokon 1-1 új körforgalmú csomóponttal, a Hármas úton pedig a Litki – Jéki – Papi utak csomópontjába tervezett új körforgalmú csomópont, mely közlekedési terület kiszabályozása szükséges. A tervezett észak-keleti nyomvonal korrekció során megvizsgáljuk, hogy szükséges-e a Mátyás király útra kivezetni az elkerülő utat – ahogy a jelenleg hatályos terv szabályozza -, illetve ennek kapcsán felülvizsgálatra kerülnek a korábbi beavatkozási területként kezelt strandfürdő, stadion, öko-film-park során szabályozott kivezető utak nyomvonalai is.



Az elkerülőút és a hozzá kapcsolódó beavatkozások – www.google.hu

A fentiekben felsorolt fejlesztések következményeként fontos továbbá megvizsgálni a Mátyas király és a Városmajor út hatályos rendezési tervben szabályozott tervezett gyűjtőút nyomvonalát. A város centralizált térszerkezetéből adódik, hogy a városközponton keresztül halad a legnagyobb lakótömböket érintő utak. Ezek összefogására, településközpontból történő kivezetésre szükség van egy átkötő út kialakításával. Kedvezőbb alternatíva lesz, egy a belvárost északabbra elkerülő út kiépítése, mely a különleges célú terület – strand, labdarúgó-stadion, öko-film-park – forgalmát hivatott a városközpont érintése nélkül elvezetni. Az északi városrész esetében a lakóövezet minőségi fejlesztése és az elsősorban idegenforgalmi funkciókat hordozó alközpont létrehozása ötvöződik a városrész célkitűzéseiben. A különleges célú terület – strand, labdarúgó-stadion, öko-film-park – tervezett gépjármű forgalmát két kivezető úttal tervezi az önkormányzat bekötni a Mátyas király utcába, mely a hamarosan megvalósuló Kisvárdai-Döge körforgalmi csomóponton keresztül vezet ki a forgalmat a 4. sz.-ú fkl. útra. Ennek nyomvonala egy korábbi módosítás során beépítésre került, viszont további pontosítása indokolt az elkerülőút kapcsán. Fontos szempont a visszamaradó területeken a beépíthetőség biztosítása, illetve a kisajátítás optimális feltételeinek biztosítása.

### 3. A rendezés okai és várható hatásai általánosságban

A javasolt módosítások nemcsak a szabályozási eszközök szabályozási, övezeti előírások, illetve az övezethatár módosítását jelenti, hanem közlekedési célú területek alakítását is. A településrendezési terv módosítás hatására, annak eredményeképpen a módosítások környezetében a Város érintett belterületi települési területe, a település szerkezete az I., III., IV., V. sz. módosítás esetében változik, viszont továbbra is racionális, rendezett marad. A település, az egyes településrészek egyedi arculata megmarad, a javasolt korrekció nem okoz határértéket meghaladó, szignifikáns változást, illetve a környezethez alkalmazkodó terület-felhasználások alakulnak ki. A terület-felhasználás változni fog, tehát a biológiai aktivitásérték is változni fog, szinten tartása szükséges.

A javasolt új terület-felhasználások nagyobb területigénye, a megépíthető épületek, építmények köre, új települési funkciók lehetősége indokolja a módosítást, melyet elsősorban művelésből kivont, belterületi, beépítésre szánt területen valósítana meg a Képviselőtestület. A területek kialakításának feltétele az I. sz. módosítás esetében, hogy a területek infrastrukturális kiépítettsége megvalósuljon. Mivel a szomszédos ingatlanokon a terület közműellátását, úttal történő kiépítését, a terület csapadékvíz elvezetését, az útkapcsolatát megoldották, így a telekösszevonást követően tárgyi ingatlanokon is megoldható lesz ez.

A javasolt módosítás, a környező lakóterület zavarása nélkül indokolt. A területen nemcsak a főfunkciók, hanem egyéb épületek és építmények elhelyezése lesz lehetséges, és a parkolás közlekedési létesítményei is elhelyezésre kerülnek. Mivel a terület-felhasználás változni fog, a biológiai aktivitásérték települési szinten módosul, melyet az Önkormányzat tárgyi ingatlanok környezetében kívánnak visszapótolni. A tervezett új terület-felhasználás révén a lehetőségek bővülésével kell számolni, ugyanakkor a beépítés intenzitásának növekedése várható tárgyi területen. A település egyedi arculatát továbbra is meg tudja őrizni a szükséges védő intézkedések által, melyeket a fenntartható fejlődés és a klímabarát településszerkezet elveinek figyelembevételével kell kialakítani. A település további fejlődését biztosítani kell, a zöldfelületi védőintézkedések pedig az épített és a természeti környezet összhangját teremtik meg.

Közlekedési célú építményeket érintő településrendezési terv módosítás kapcsán a szabályozási területen javasolt szabályozási szélességű közlekedési létesítmény műszaki paramétereit az érvényben lévő Útügyi Műszaki Előírások és hatályos törvények, jogszabályok előírásainak megfelelően kell megvalósítani. A közlekedési utakat az ÚT 2-1.201:2008 Közutak tervezése (KTSZ) útügyi műszaki előírás alapján kell tervezési osztályba sorolni, a környezeti körülményt és tervezési sebességet, a tervezett fejlesztés megvalósításakor kell meghatározni.

Az engedélyeztetési eljárások lefolytatásához, jogi végrehajtáshoz elengedhetetlen az építési hely, a közterületek pontos határa, szabályozási terven történő megjelenítése.

A szabályozási tervmódosítás célja még továbbá a telekalakítás jogszabályi előkészítése, a területbiztosítás elsődleges feltételének megteremtése, az település önkormányzatának és az építető igényeinek megfelelően, mellyel megfelelő telekterületet biztosít az önkormányzat. A tömböket érintő utak szabályozásának sem lesz jogi akadálya, tisztázódnak a tulajdonosi és területi kihatások, a telekalakítás és az engedélyeztetés végrehajtható lesz. Ismertté válik a szabályozási tervben való leszűntetéssel a környezettel való összefüggései, az előkészítés intézkedési feladatai.

Fontos feltétel továbbá, hogy olyan fejlesztések megvalósítása legyen a cél, amelyek élhetőbbé, vonzóbbá teszik a települést, hozzájárulnak a települési funkciók bővüléséhez, valamint elősegítik az épített környezet minőségének megőrzését, állapotának javítását, a települési zöldfelületek növelését. A célkiűzés során megindulhat a területileg kiegyensúlyozott, funkciógazdag, társadalmi és gazdasági vonzerővel és jelentős térszervező erővel egyaránt rendelkező településhálózat kialakításának folyamata, melynek fontos eszköze lehet az új hatályos jogszabályokon alapuló településrendezési eszközök megalkotása, elfogadása.

### **Várható hatása**

A kisvárosias településkép, településszerkezet, a „településperemek” védelme, és megőrzése kiemelten fontos feladat. A település Önkormányzata saját elhatározás alapján döntött a hatályos településrendezési eszközök módosítása vonatkozásában.

Lényeges gazdasági funkciók jelentek meg a legszembetűnőbben a városközpontban: ha a kiskereskedelmi üzletek, bankok és vendéglátó egységek városon belüli elhelyezkedését vizsgáljuk, látható, hogy ezek sűrű, egy meghatározott területen helyezkednek el. A kiskereskedelmi üzletek, bankok elhelyezkedéséből megállapítható, hogy a Szent László utca és a Csillag utca vonalán húzódó tengely mentén található a városközpont szolgáltatásai és intézményei, viszont ezek helyzetéből, valamint az oda települt szolgáltatásokból fakadó előnyök mégsem jelentkeznek az elvárható hasznossággal, mert az idelátogató vendégek száma – értékes turisztikai attrakciók híján – meglehetősen alacsony.

Lényeges elem legyen a város célrendszerében a gazdasági funkciók bővítése, a vállalkozások betelepülése mellett, az idegenforgalom fejlesztése, ösztönzése is élvezzen prioritást. Tárgyi módosítások elfogadása esetén az önkormányzat a településrendezési eszközökkel kívánja a belterületet tehermentesíteni, a környező területek idegenforgalmi-szabadidős célú fejlesztését segíteni, településrendezési eszközökkel előmozdítani. Jelenlegi módosítások célja a tervezett tevékenységek kereteinek véglegesítése, illetve az ehhez szükséges építészeti, építéshatósági feltételek biztosítása. A településrendezési terv módosítás hatására, és annak eredményeképpen a Város települési területe, településszerkezete minimális mértékben változik, viszont racionális és rendezett marad.

A tervezett módosítások révén, az alábbiakkal kell számolni:

- a tervezett elkerülő és összekötő út mentén új gazdasági területek kialakítása, bevonása várható,
- központi belterület mentesül a tehergépjármű-forgalom alól,
- környező mezőgazdasági területek elérhetősége javul,
- jobb infrastrukturális, területi feltételek az idegenforgalom, turizmus számára is előnyökkel jár,
- a környező vízfolyások vízrendezése is megoldódik,
- a jobb minőségű gazdasági területek munkahelyteremtő beruházásokat generálnak a településen.

A településrendezési eszközök módosítására az Önkormányzat és a területek természeti környezete és építészeti szempontjainak figyelembevételével kerül sor. A tervezési területeken a lehetőségek bővülésével kell számolni, a javasolt terület-felhasználások, és a beépítés intenzitásának növelése esetén. A tervezett módosítással általánosságban a környezet-igénybevétel tekintetében kezelhető beavatkozások, területhasználati változások következnek be, melyek a szomszédos területek természeti-táji értékeit nem befolyásolják, az alábbiak figyelembevételével:

- Legjelentősebb hatással a terület-felhasználás változása lehet, ezzel a talajhasználat, a táji-, településképi elemek módosulása jelenik meg az adott környezetben. Így a módosításnak a települési környezetben, táji-, és településszerkezetben lesz módosító hatása. Mivel részben meglévő beépítésre szánt terület módosításáról van szó, a beépítettség intenzitását a meglévő szinten tartva, ezzel a hatással nem kell számolni.
- A tervmódosítással kialakuló terület-felhasználások előre becsülhetően megváltoztatják, csökkentik a település-szintű biológiai aktivitásérték mutatót. A biológiai aktivitásérték szinten tartása a területek saját kötelező zöldfelületével, növényzetével, és más ingatlanok bevonásával a megoldható, illetve az esetleges zavaró hatástól a közvetlen környezet is mentesül.
- Meglévő telephelyek bővítése, gazd. telephelyek

A településrendezési eszközök módosításának MÁV területét érintő, várható hatása:

- A vasúti pálya alatt megvalósítandó gyalogos-kerékpáros aluljáró jelentősen javítja a vasúti pálya által kettévágott városrészek összeköttetését.
- A létesítendő gyalogos-kerékpáros aluljáró jelentősen csökkenti a vasúti pályát keresztező szabálytalan gyalogos és kerékpáros átközlekedés által okozott balesetveszélyt.
- A vasútállomás melletti Gksz terület fejlesztése, környezetrendezése (tekintettel elsősorban a volt Volán telep méltatlanul elhanyagolt területére) az egységes tulajdonviszonyok kialakításával reális közelségbe kerülhet.
- Közlekedésminőség javítása, kisvárosias légkör kialakítása.

Összekötő út építésének legfőbb hasznai, a tervezés átfogó ismertetése:

- A 4153 j. déli összekötőút megépítésével a déli irányból a Pap, Jéke és Fényeslitke felé irányuló teher és személyforgalom nem terheli Kisvárdai belvárosát, a 4 sz. főúttól a megvalósítás alatt lévő 4153 j. úton és a Regionális Hulladéklerakóhoz vezető keleti elkerülő úton keresztül a 4109 j. (Papi út) úthoz lehet közvetlenül eljutni.
- Amennyiben a 4111 j. (Jéki út) vagy a 4145 j. (Litki út) felé szeretnénk haladni, úgy a be kell haladnunk a Hármas úti csomópontig Kisvárdai centrum irányba, ahol csatlakozik egymáshoz csatlakozik mindhárom összekötő út. Ezzel a Kisvárdai belterületén lévő csomópont forgalma nagyban növekszik, ráadásul mindhárom út szűk környezetében lakóházak helyezkednek el.
- Jelen északkeleti elkerülő út megépítésével a Hármas úti csomópont tehermentesítődne azzal, hogy az átmenő forgalom nem jelenne meg a csomópontban.

A főbb környezetvédelmi mutatók illeszkednek az EU normákhoz, ennek megfelelően Kisvárdai „Zöld várossá” vált. Tovább kell folytatni a levegő minőségének javítását, a zöldfelületek növelését, hasznosítását. A várost elkerülő út megépítésének hatására a zaj- és levegőszennyezés a lakott területeken csökkenő tendenciájú lesz. Közlekedés szempontjából az elkerülő út kiépítése csökkenti az átmenő forgalmat és az ezzel járó környezetszennyezés mértékét. Nagyon fontos igény van az elkerülő út megépítésére, hiszen jelenleg a városon megy keresztül a teherforgalom egy része, ezzel a fejlesztéssel csökkenne a forgalom, így a zaj-, rezgés- és porterhelés is, valamint a baleseti kockázat is. A településrendezési eszközök módosítására az önkormányzat igényei, a település természeti környezete és építészeti értékei, és ezek védelme szempontjainak figyelembevételével kerül sor. A település egyedi arculatát továbbra is meg tudja őrizni, a módosítások által még inkább alkalmazkodik az itt élő lakosság, vállalkozások igényeihez. A települési kötődéshez elengedhetetlen újabb vállalkozási elemek környezetüket nem zavaró módon valósulhatnak meg.

A szükséges intézkedések a terv módosítási elemeivé, az építési övezetekre vonatkozóan a jelentős környezeti hatások elkerülését, csökkentését szolgáló szabályozási elemek alkalmazásává válnak. A terv megvalósítása, az építésengedélyezés során a jelentős környezeti hatások elkerülését, csökkentését szolgáló településszerkezeti és szabályozási elemek érvényesítése a környezetvédelmi követelmények teljesülésében hatékony és eredményes lehet. A lakosság körében negatív hatással jelentkezhet a zaj és a rezgés okozta hatás. A zaj- és rezgésvédelem szempontjait a területrendezés és fejlesztés, valamint a közlekedés tervezés alkalmával szem előtt kell tartani, a zajos és a zajérzékeny területeket lehetőleg egymástól elkülönítve kell kialakítani. Az immisziós pontba hangenergia a zajforrástól a direkt út mellett többszörösen reflektálódva is eljuthat. A zajterhelés a direkt és reflektált hangúton terjedő hangszint eredője lesz, tehát egy adott épületet érő zaj nagyságát a környező épületek elrendezése is befolyásolja.

Az építési tevékenységek során, az építés nagyságrendjét figyelembe véve kijelenthető, hogy a talajra kismértékben hatást fog gyakorolni a tervezett tevékenység. Tereprendezés során (a terepi adottságokat figyelembe véve) kismértékben változhat a talaj szerkezete. Építkezés és üzemeltetés során legfeljebb a légszennyező anyagok bemosódásából érheti szennyezés a talajt, így javasolt zárt rendszerű csapadékvíz elvezetés kiépítése a területen. Kommunális hulladék gyűjtése az építkezés során zárt konténeretekbe kell, hogy történjen. A keletkezett építési hulladékot megfelelő helyre kell szállítani ártalmatlanításra, kezelésre. Üzemelés során a hulladékot lehetőség szerint szelektíven kell gyűjteni.

Közvetlen hatást gyakorolhatnak az építési tevékenység során kibocsátott légszennyező anyagok. Építés során előfordulhat felporzás, ez okozhat lokális, kismértékű légszennyező hatást.

A területek fejlesztése együtt jár bizonyos környezeti terhelésekkel, mint pl.: a beépített, burkolt felület-arányok megnövekedése, gépkocsiforgalom és az ebből származó levegőszennyezés és zajterhelés növekedése. A terhelő hatások kompenzálása és a kellemes környezet kialakulása, a meglévő zöldfelületi elemek megtartásával, újak kiépítésével, a biológiailag aktív felületarány szinten tartásával, a kialakítandó út mellett közterületi zöldsávok létesítésével valósítható meg.

*Közművek, táv-, és hírközlés*

A módosítással érintett területek távlati igénye továbbra is biztosítva van. A módosítás csak nyomvonal tekintetében érinti.



#### *Katasztrófavédelmi javaslat*

A település jelenlegi úthálózata olyan paraméterekkel rendelkezik, amely alkalmas tűzoltó járművek, valamint műszaki mentést végző gépjárművek közlekedésére. A jelen módosítással érintett rész szabályozási szélességi méretei az átsorolást követően nem változnak, a műszaki paraméterek, mint útszélesség, gyalogos közlekedés kialakítása rendszerezik az egyes közlekedési útvonalakat, jobban segítik a tűzoltójárművek közlekedését. Az építmények megfelelő közúti kapcsolata biztosított, illetve a tervezés során biztosítható, az úthálózat megfelel az Országos Tűzvédelmi Szabályzat előírásainak. A településrendezési terv az érvényes törvények, rendeletek, MSZ és ágazati szabványok figyelembe vételével készült el, melyeknek az előírásait betartja.

#### *Összegzés*

A településrendezési eszközök módosítására az önkormányzat igényei, a település természeti környezete és építészeti értékei, és ezek védelme szempontjainak figyelembevételével kerül sor. A település egyedi arculatát továbbra is meg tudja őrizni, a módosítások által még inkább alkalmazkodik az itt élő lakosság, vállalkozások igényeihez. A települési kötődéshez elengedhetetlen újabb infrastrukturális elemek környezetüket nem zavaró módon valósulhatnak meg.

A településrendezési terv módosítás hatására, annak eredményeképpen a módosítások környezetében a Város érintett települési területe nem, településszerkezete minimális mértékben változik, racionális és rendezett marad. A település egyedi arculata megmarad, a javasolt korrekciók nem okoznak negatív változást. A Hosszútávú Településfejlesztési Konceptióban elhatározottakat a módosítások érintik, a tervezett fejlesztések a koncepcióban foglalt feltételeknek viszont alapvetően megfelelnek. Az igazgatási területen e módosítások, a természeti értékek, a védett területek és a védettségre tervezett területekben változást nem jelentenek.

**A 2.SZ. MELLÉKLETBEN FOGLALT SZEMPONTOK ALKALMAZÁSÁHOZ A RENDELKEZÉSRE ÁLLÓ ÉS AZ ÁLTALA ADHATÓ INFORMÁCIÓ**

**1. A TERV VAGY PROGRAM MILYENMÉRTÉKBEN,**

- a) szab keretet tevékenységek későbbi megvalósítása lehetőségeinek a tevékenység telepítési helyére, jellegére, méretére, működési feltételeire vagy természeti erőforrás felhasználásának mértékére, helyére, elosztására vonatkozóan:

A módosított településrendezési terv új beépítésre szánt területeket is kijelöl, a természeti erőforrásokat, a jelenlegi használatot is figyelembe véve, azzal összhangban érinti. Környezeti igénybevétel az alacsonyabb intenzitás miatt nem lesz jelentős.

- b) befolyásol más tervet vagy programot - ideértve azt is, ha az a tervhierarchiában elfoglalt helyéből következik -, azokra vonatkozóan előírásokat, szempontokat tartalmaz, vagy bármilyen más módon hatással lehet másik terv, illetve program tartalmára, megvalósítására:

A hatályos megyei tervvel az összhang biztosított.

- c) fontos a környezeti megfontolások beillesztése szempontjából, különös tekintettel a fenntartható fejlődés elősegítésére:

A tervezett módosítás, a korrekció a fenntartható fejlődés elveivel teljes összhangban van.

- d) vonatkozik olyan területre vagy kérdéskörre, ahol környezeti problémák vannak:

Várhatóan nem jelentkeznek környezeti problémák, illetve a megvalósítást követően a környezeti állapot a településen javul.

- e) jelentős a környezettel kapcsolatos közösségi jogszabályok (mint pl. a hulladékgazdálkodással, vízgazdálkodással, vízgyűjtő-gazdálkodással összefüggő tervek, programok stb.) végrehajtása szempontjából:

Vízgazdálkodással kapcsolatos jogszabályokat nem érint a tervezett módosítás.

**2. A VÁRHATÓ HATÁSOK,**

- a) időtartama, gyakorisága és bekövetkezésének valószínűsége, visszafordíthatósága alapján:

Környezeti hatással nem kell számolni, visszafordíthatatlan környezeti beavatkozás nem történik.

- b) összeadódhatnak vagy felerősíthetik egymást:

Nem lesznek egymással összeadódó, felerősítő hatások.

- c) az országhatáron átterjednek:

Országhatáron átterjedő hatással nem kell számolni.

- d) olyan környezeti változásokat idézhetnek elő, amelyek az emberi egészségre, a környezetre kockázatot jelentenek (mint pl. a balesetek okozta változások stb.):

Emberi egészségre, környezetre kockázatot jelentő hatással nem kell számolni. A tervezett módosításnak pozitív hatásai lesznek ilyen tekintetben.

- e) nagyságrendje és területi kiterjedése alapján (földrajzilag, illetve az érintett lakosság számát tekintve):

Kiterjedése a város és környéke lakossága, kistérség, megye, régió, illetve országos jelentőségű

- f) olyan területet érintenek, amelyek hazai (országos vagy helyi), közösségi vagy más nemzetközi szintű védettséget élveznek:

Nincs érintettség.

- g) feltételezhetően a 4. számú melléklet 3.5.2. és 3.6.2. pontjaiban felsorolt következményeket idézik elő:

A tervezett módosítás nem váltanak ki társadalmi, gazdasági folyamatokat.

- h) miatt a vízgyűjtő-gazdálkodás egyes szabályairól szóló kormányrendeletben a vizekre és a védett területekre meghatározott környezeti célkitűzések elérése, illetve megtartása meghiúsul, a vizek vagy a védett területek állapotromlása következik be:

Vizekben, védett vízbázisokban, védett területekben állagromlás nem következik be.

**3. A VÁRHATÓAN ÉRINTETT TERÜLET ÉRTÉKES, ILLETVE SÉRÜLÉKENY, MERT,**

- a) a környezeti elemek, rendszerek vagy a kulturális örökség szempontjából különleges:

A környezeti elemekben, rendszerekben szignifikáns változást nem okoz.

- b) a területen a környezetvédelmi határértékeket [Kvt. 4. § s), t), u) pontjai] elérő vagy azt meghaladó igénybevétel, kibocsátás, illetve szennyezettség van:

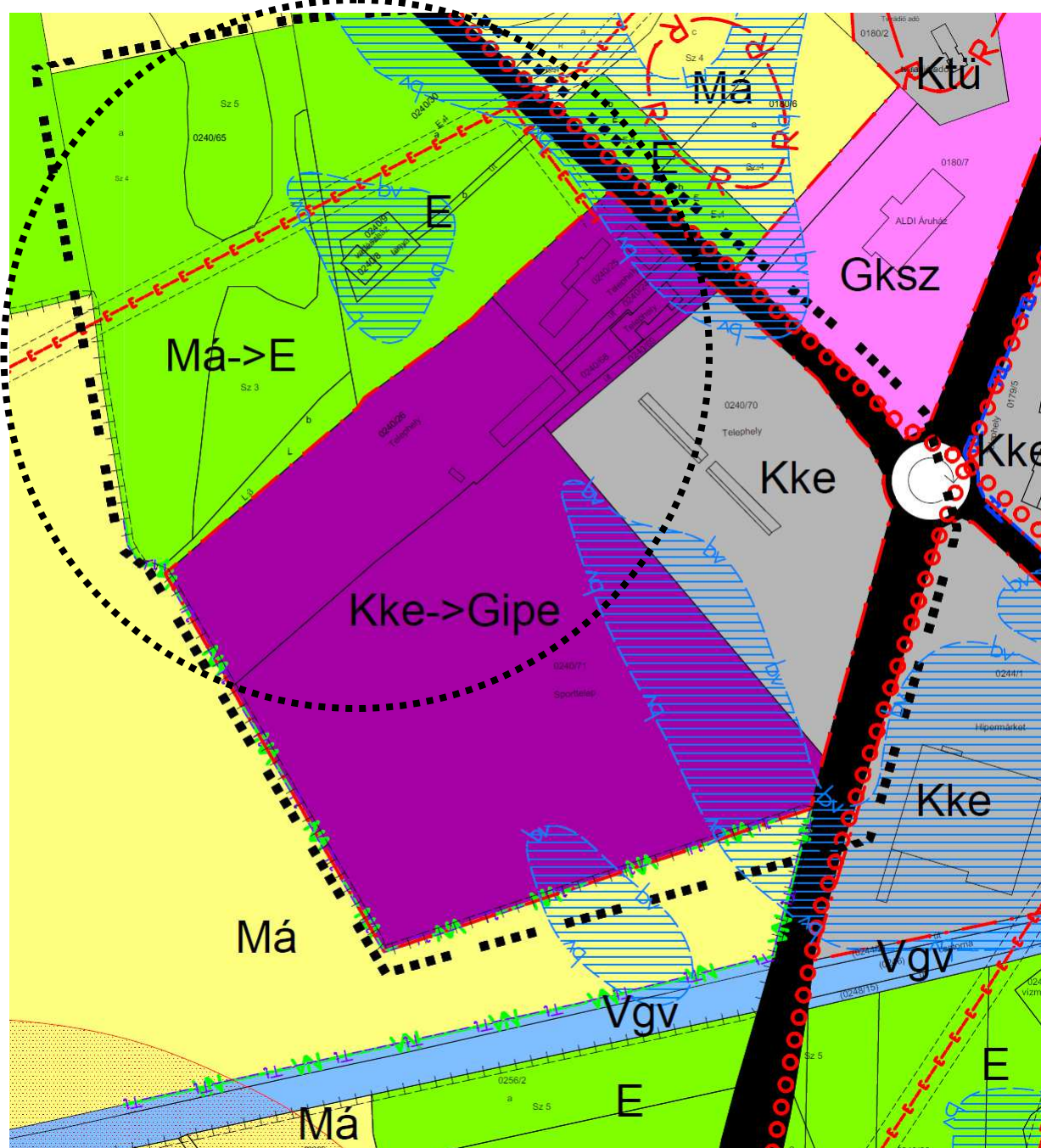
Környezetvédelmi határértéket meghaladó igénybevétel, kibocsátás nem keletkezik.

- c) a terület hasznosítása, használata intenzív (mint pl. intenzív mezőgazdasági, erdőgazdasági termelés, termelés, sűrűn beépített terület stb.).

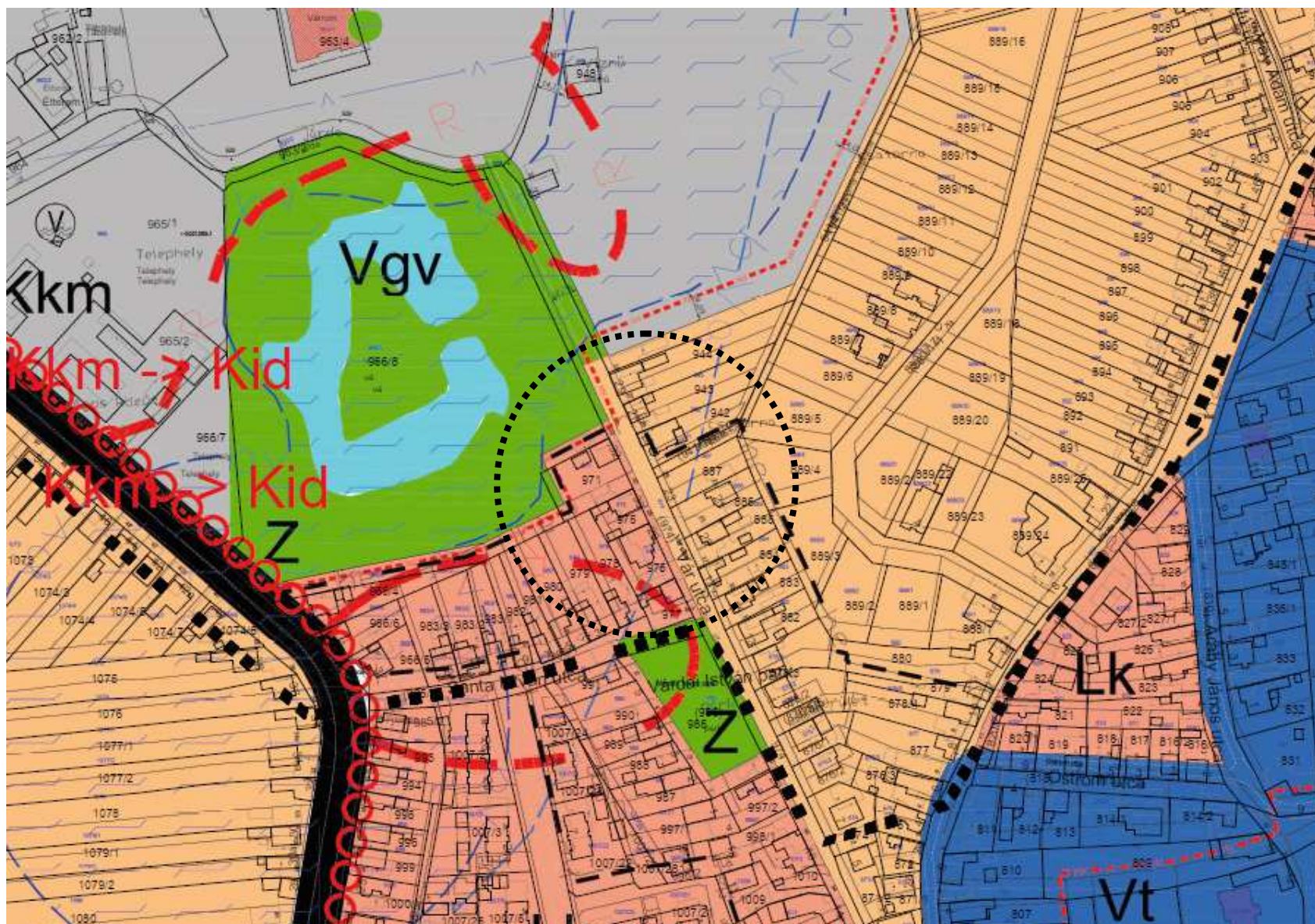
A terület jelenlegi hasznosítása, használata nem intenzív, a tervezett beépítés sem tekinthető intenzívnek.

**A tervezett módosítások az egyes módosítással érintett területekre gyakorolt környezeti hatás tekintetében a területek jelenlegi hasznosítását megváltoztatja, viszont a Város egyéb, lakott területei vonatkozásában erőteljes javulás várható, a környezetükre negatív hatást nem gyakorolnak, ezért összességében pozitív változás következik be.**

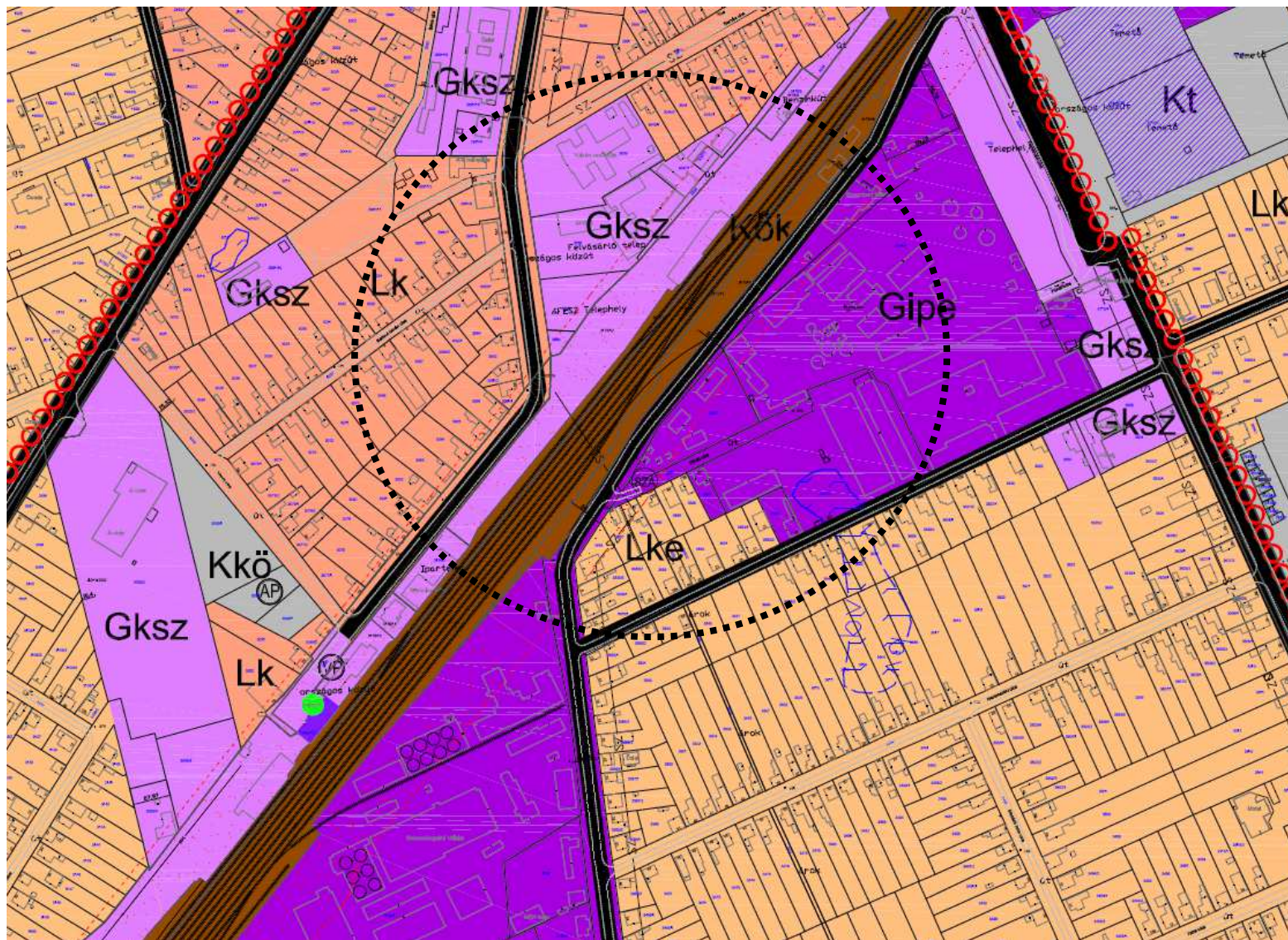
## 5. HATÁLYOS TELEPÜLÉSRENDEZÉSI ESZKÖZÖK



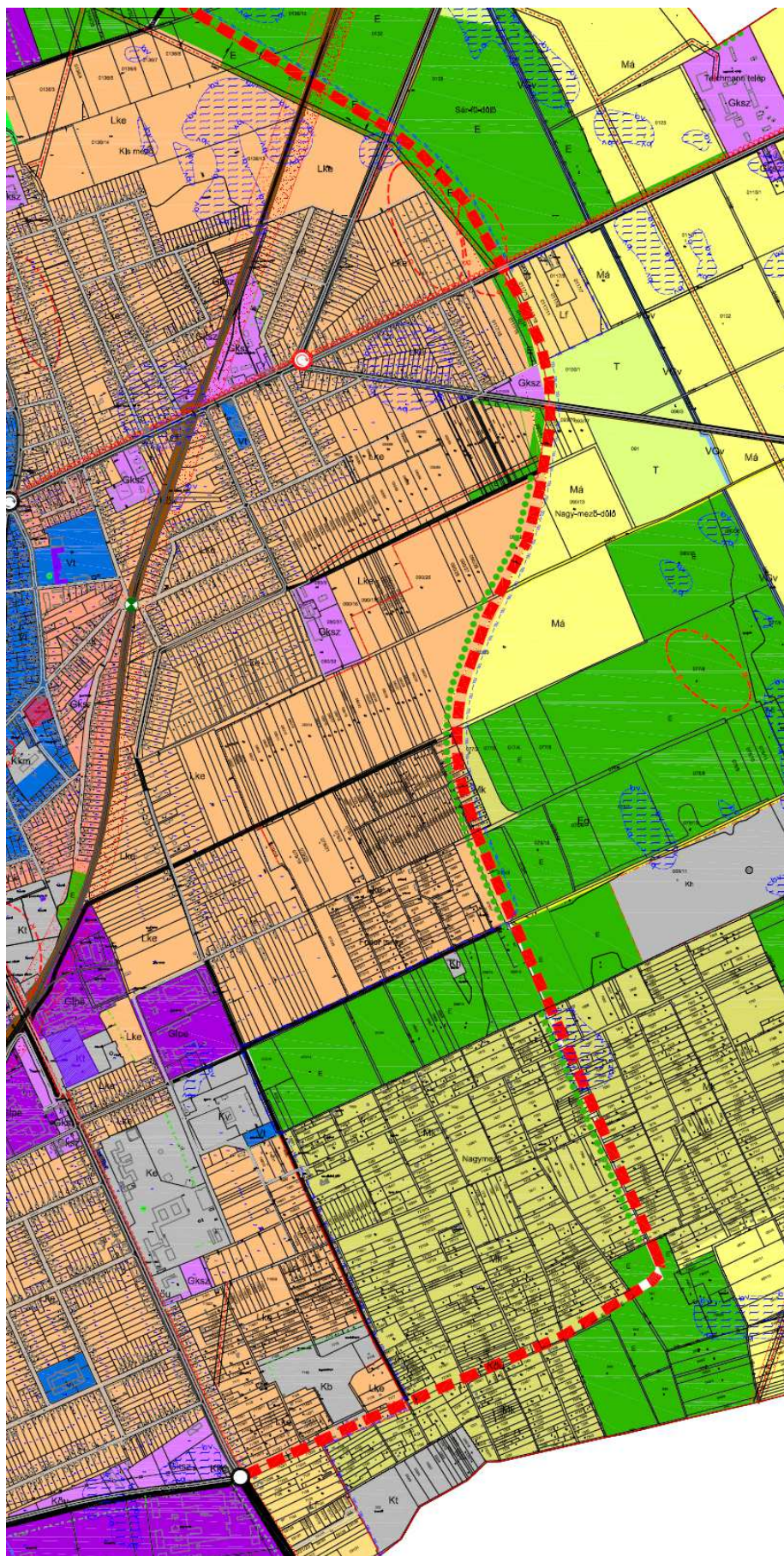
Hatályos településszerkezeti terv – I.sz. módosítás



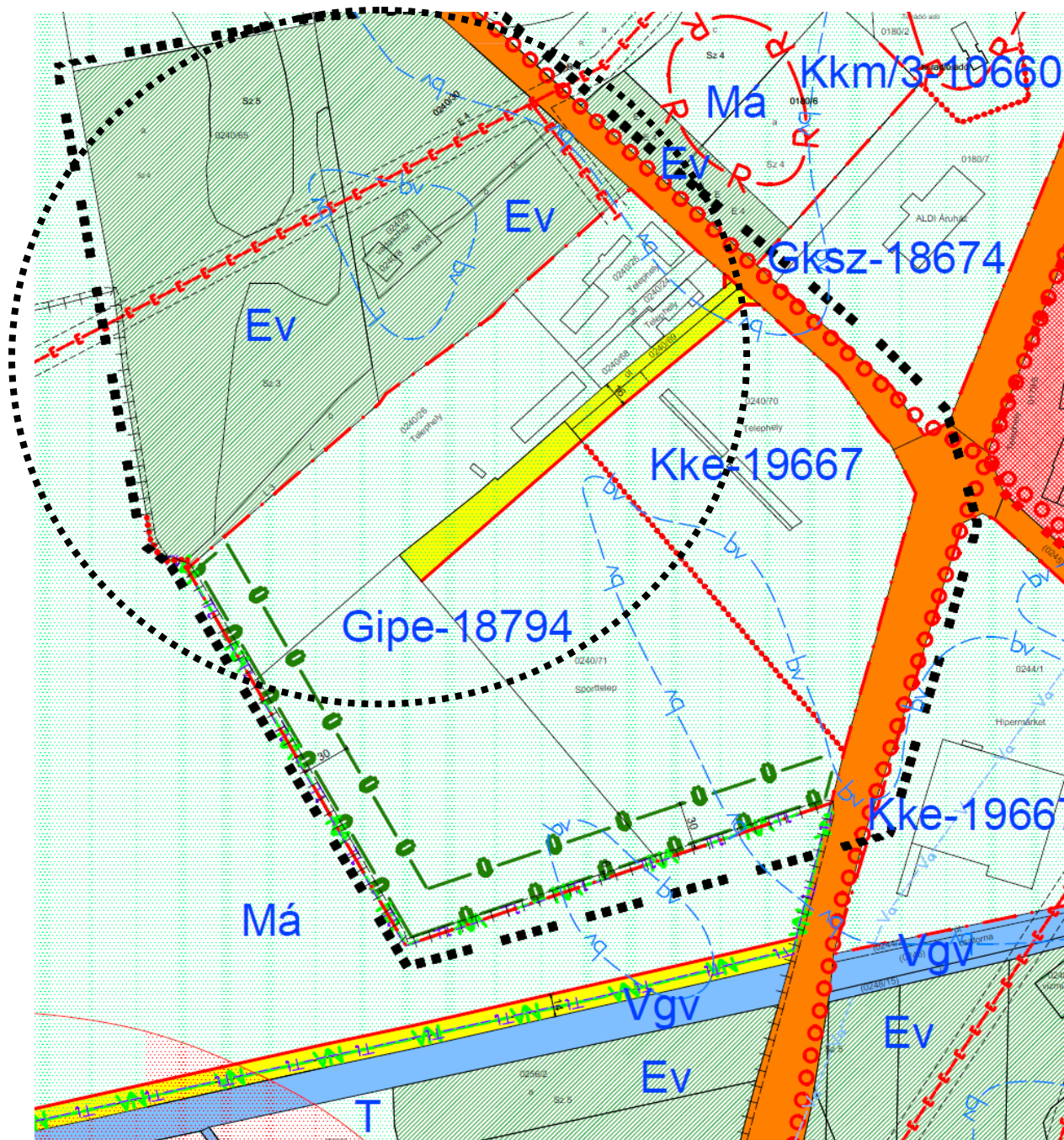
Hatályos településszerkezeti terv – III.sz. módosítás



Hatályos települészerkezeti terv – IV.sz. módosítás



Hatályos település szerkezeti terv – V. sz. módosítás

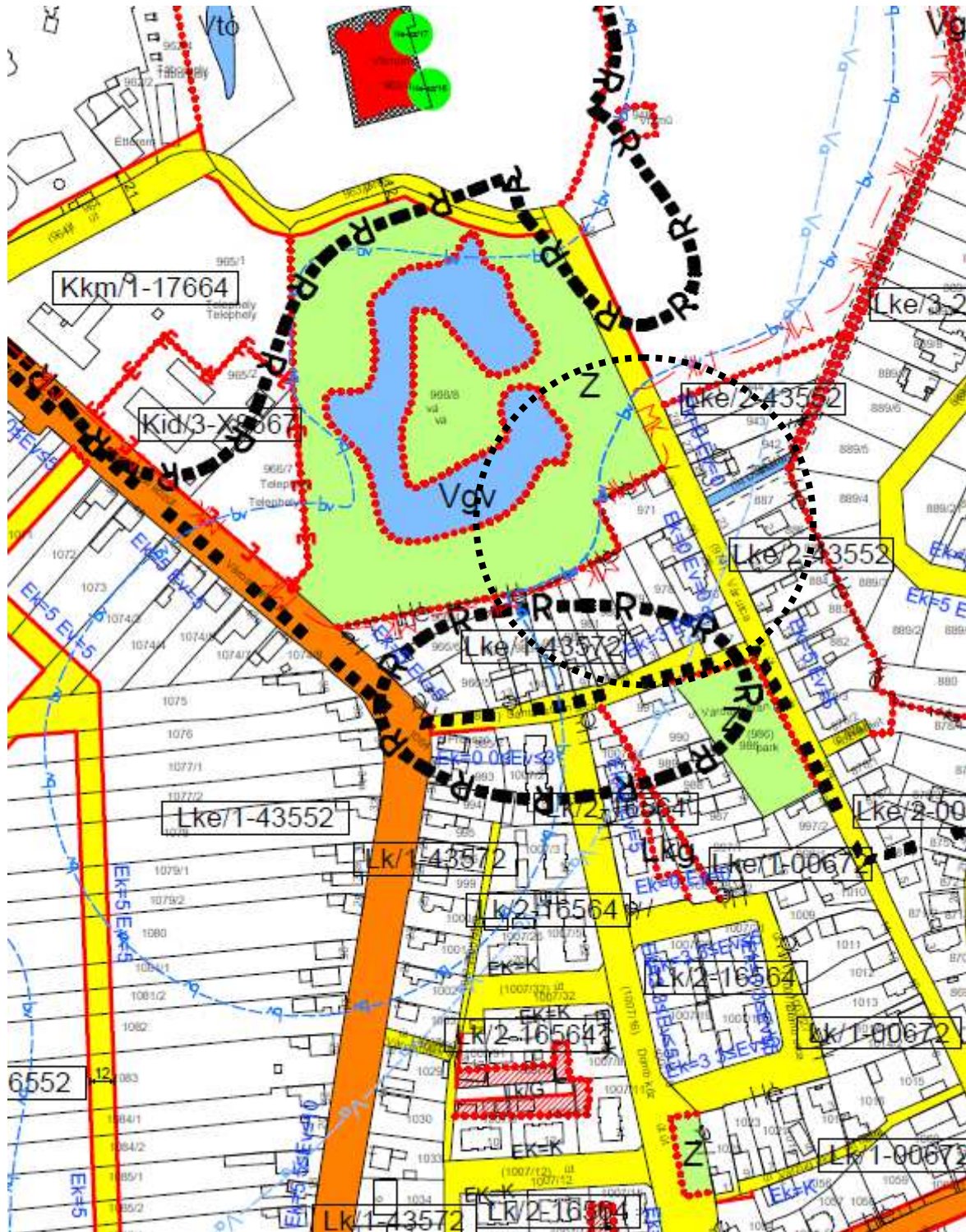


Hatályos szabályozási terv – I.sz. módosítás

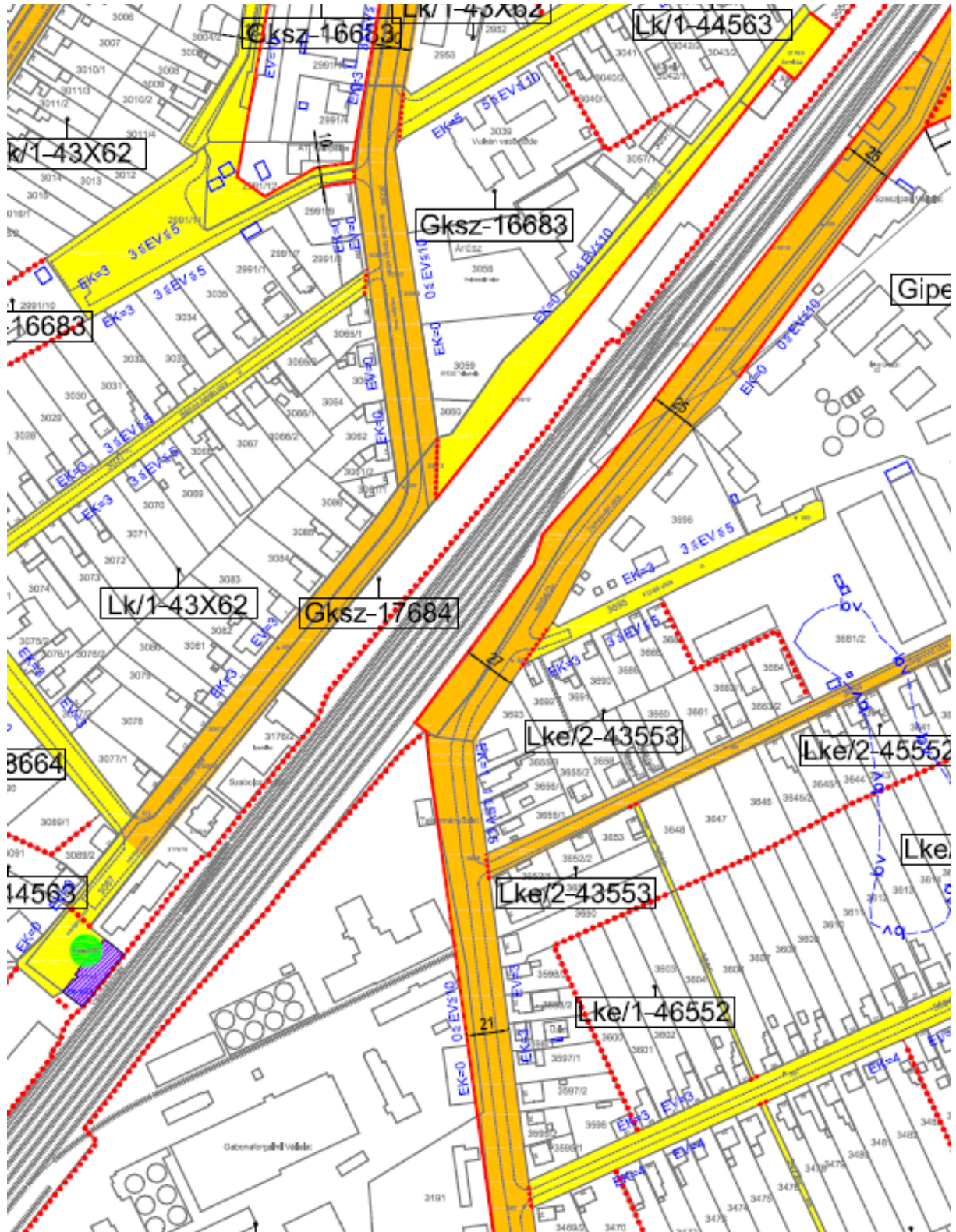




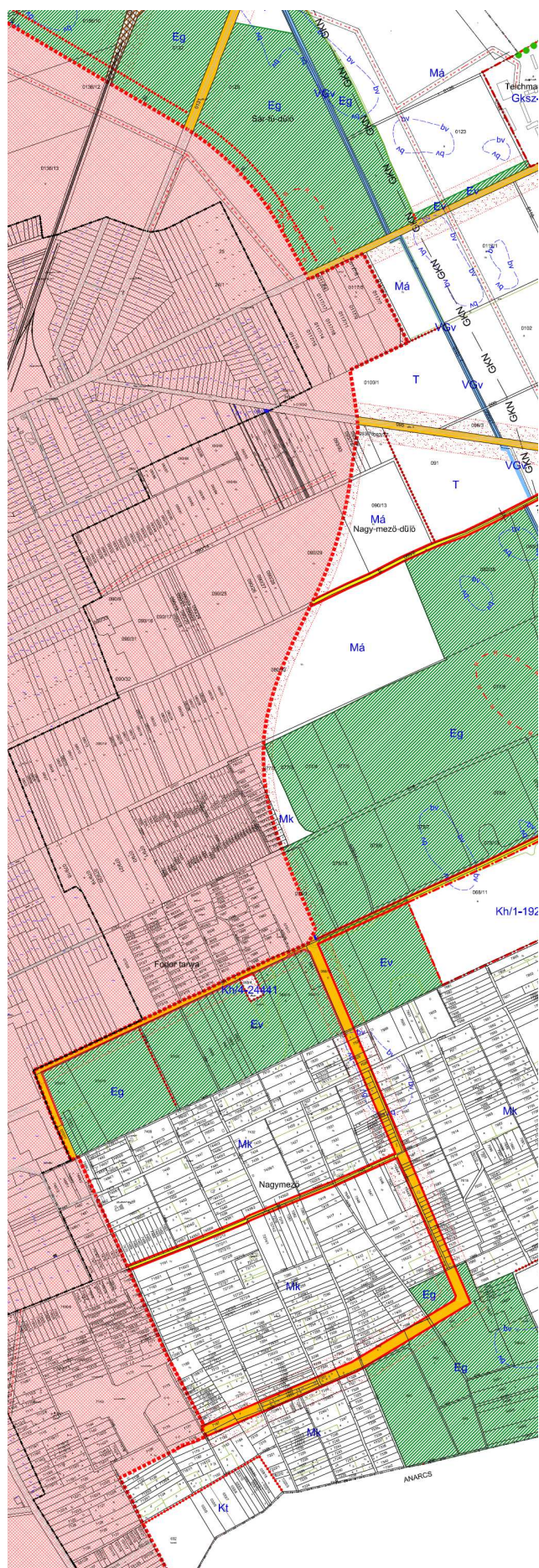
Hatályos szabályozási terv – II.sz. módosítás



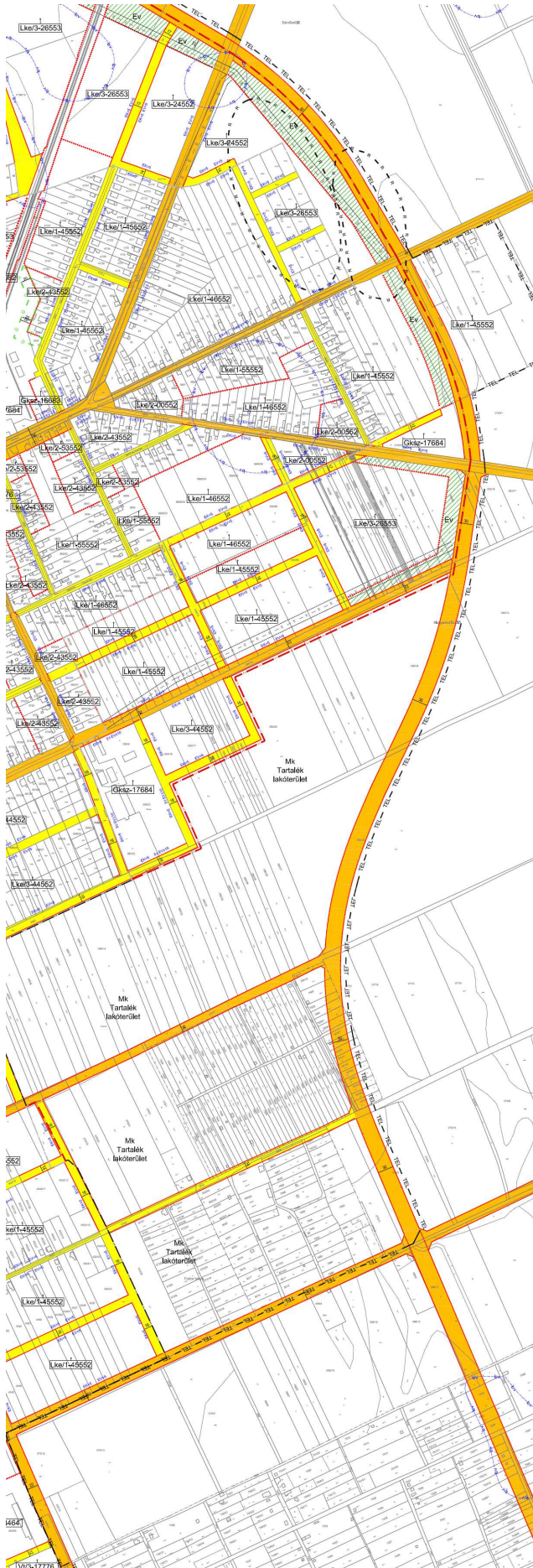
Hatályos szabályozási terv –III.sz. módosítás



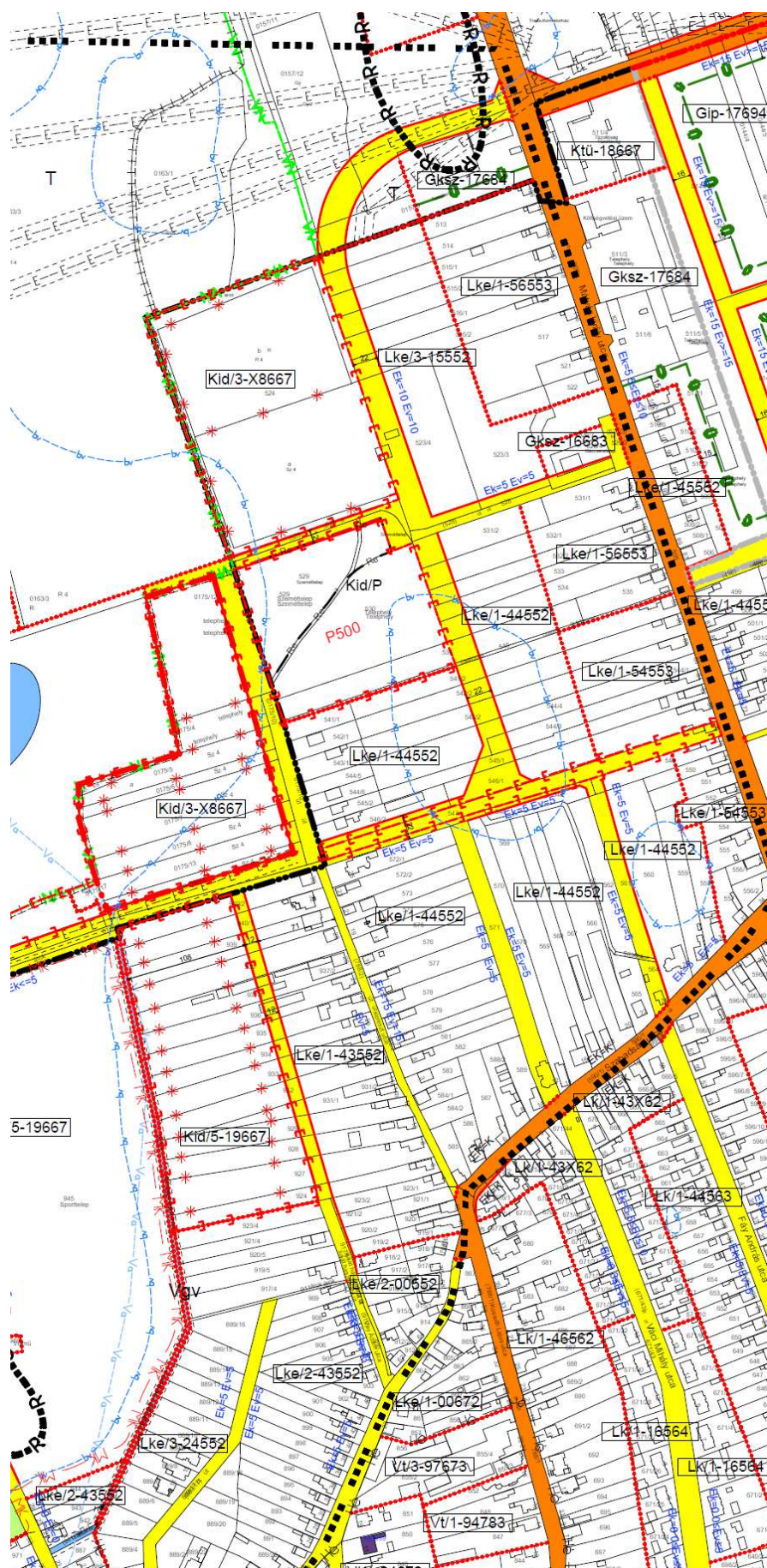
Hatályos szabályozási terv –IV.sz. módosítás



Hatályos külter. szabályozási terv –V.sz. módosítás



Hatályos belter. szabályozási terv –V.sz. módosítás



Hatályos belter. szabályozási terv –V.sz. módosítás

## 6. TEMATIKA

A környezeti vizsgálatot - szükségessége esetén - a következő tematika alapján kívánjuk lefolytatni. A vázolt tematika a 2/2005. (I.11.) Korm. rendelet 4. sz. mellékletével megegyező tartalmú, azonban attól kismértékben eltérő formai szerkezetben.

1. A környezeti értékelés kidolgozási folyamatának ismertetése:
  - 1.1. előzmények, különösen a tematika tartalma;
  - 1.2. a tervezési folyamat más részeihez való kapcsolódása;
  - 1.3. a környezeti értékelés készítése során tett javaslatok hatása a terv, illetve program alakulására;
  - 1.4. a környezet védelméért felelős szervek és az érintett nyilvánosság bevonása, az általuk adott véleményeknek, szempontoknak a környezeti értékelés készítése során történő figyelembevétele, az indokok összefoglalása;
  - 1.5. a környezeti értékelés készítéséhez felhasznált adatok forrása, az alkalmazott módszer korlátai, nehézségek (mint pl. technikai hiányosságok, bizonyos ismeretek hiánya stb.), az előrejelzések érvényességi határai, a felmerült bizonytalanságok.
2. A terv, illetve program és a kidolgozásukkor vizsgált változatok (a továbbiakban: változatok) rövid ismertetése:
  - 2.1. a terv, illetve program céljainak, tartalmának összefoglaló ismertetése, kiemelve a környezeti értékelés készítése szempontjából fontos részeket;
  - 2.2. a terv, illetve program összefüggése más releváns tervekkel, illetve programokkal;
  - 2.3. a változatok közötti választás indokai, a választást alátámasztó vizsgálat rövid leírása.
3. A terv, illetve program, valamint a változatok megvalósítása környezeti hatásainak, következményeinek feltárása:
  - 3.1. a terv, illetve program céljainak összevetése a terv, illetve program szempontjából releváns nemzetközi, közösségi, országos vagy helyi szinten kitűzött környezet- és természetvédelmi célokkal;
  - 3.2. környezetvédelmi célok és szempontok megjelenése, illetve figyelembevétele a tervben, illetve programban;
  - 3.3. a terv, illetve program céljainak egymás közti, illetve a releváns tervek, illetve programok (2.2.) céljaival való konzisztenciája környezeti szempontból;
  - 3.4. a jelenlegi környezeti helyzet releváns, a tervvel, illetve programmal összefüggésben lévő elemeinek ismertetése:
    - 3.4.1. földrajzilag lehatárolt tervezési terület esetén, illetve, ha a hatásterület földrajzilag lehatárolható, a terület azon környezeti jellemzőinek azonosítása, amelyeket a terv, illetve program megvalósítása valószínűleg jelentősen befolyásol,
    - 3.4.2. a környezeti állapot egyéb jellemzőinek leírása (eltartóképeség, terhelhetőség),
    - 3.4.3. a fennálló környezeti konfliktusok, problémák leírása
- és mindezek várható alakulása, ha a terv, illetve program nem valósulna meg;
- 3.5. a terv, illetve program megvalósulásával közvetlenül vagy közvetve környezeti hatást kiváltó tényezők, okok feltárása, különös tekintettel azokra a tervelemekre, tervezett intézkedésekre, amelyek:
  - 3.5.1. természeti erőforrás közvetlen igénybevételét vagy környezetterhelés közvetlen előidézését jelentik,
  - 3.5.2. olyan társadalmi, gazdasági folyamatokat váltanak ki, vagy ösztönöznek, amelyek közvetett módon környezeti következménnyel járhatnak (különösen azok, amelyek olyan befektetői, termelői vagy fogyasztói magatartást váltanak ki, vagy ösztönöznek, illetve egyéb olyan tendenciákat erősítenek, amelyek természeti erőforrás igénybevételéhez vagy környezetterheléshez vezethetnek, olyan fajta beruházásokat, fejlesztési irányokat részesítenek előnyben, amelyek további környezetterhelő vagy igénybevevő fejlesztéseket vonzanak, ösztönöznek vagy ha kumulatív hatások léphetnek fel);
- 3.6. az előző pontok szerint meghatározott információkból kiindulva a terv, illetve program megvalósítása esetén várható, a környezetet érő hatások, környezeti következmények előrejelzése:
  - 3.6.1. jól azonosítható környezet igénybevétel vagy terhelés esetén különös tekintettel:
    - 3.6.1.1. a környezeti elemekre (földre, levegőre, vízre, élővilágra, épített környezetre, ez utóbbi részeként az építészeti és régészeti örökségre),
    - 3.6.1.2. a környezeti elemek rendszereire, folyamataira, szerkezetére, különösen a tájra, településre, klímára, természeti (ökológiai) rendszerre, a biodiverzitásra,

3.6.1.3. a Natura 2000 területek állapotára, állagára és jellegére, valamint e területeken lévő élőhelyek és fajok kedvező természetvédelmi helyzete megmaradásának, fenntartásának, helyreállításának, fejlesztésének lehetőségeire, továbbá

3.6.1.4. az előbbi hatások következtében az érintett emberek egészségi állapotában, valamint társadalmi, gazdasági helyzetében - különösen életminőségében, kulturális örökségében, területhasználata feltételeiben - várhatóan fellépő változásokra;

3.6.2. a közvetett módon hatást kiváltó tényezők fellépése esetén különös tekintettel:

3.6.2.1. új környezeti konfliktusok, problémák megjelenésére, meglévők felerősödésére,

3.6.2.2. környezettudatos, környezetbarát magatartás, életmód lehetőségeinek, feltételeinek gyengítésére vagy korlátozására,

3.6.2.3. a helyi adottságoknak megfelelő optimális térszerkezettől, területfelhasználási módtól való eltérés fenntartására vagy létrehozására,

3.6.2.4. olyan helyi társadalmi-kulturális, gazdasági-gazdálkodási hagyományok gyengítésére, amelyek a táj eltartó képességéhez alkalmazkodtak,

3.6.2.5. a természeti erőforrások megújulásának korlátozására,

3.6.2.6. a nem helyi természeti erőforrások jelentős mértékű használatára vagy a helyi természeti erőforrások túlnyomóan más területen való hasznosítására;

3.7. a környezeti következmények alapján a terv, illetve program és a változatok értékelése, a környezeti szempontból elfogadható változatok meghatározása.

4. A terv, illetve program megvalósítása következtében várhatóan fellépő környezetre káros hatások elkerülésére, csökkentésére vagy ellentételezésére vonatkozó, a tervben, illetve programban szereplő intézkedések környezeti hatékonyságának értékelése, javaslatok egyéb szükséges intézkedésekre.

5. Javaslat olyan környezeti szempontú intézkedésekre, előírásokra, feltételekre, szempontokra, amelyeket a terv, illetve program által befolyásolt más tervben, illetve programban figyelembe kell venni.

6. A terv, illetve program megvalósítása következtében várhatóan fellépő környezeti hatásokra vonatkozóan a tervben, illetve programban szereplő monitorozási javaslatok értékelése, javaslatok egyéb szükséges intézkedésekre.

7. Közérthető összefoglaló.

A környezeti vizsgálat lefolytatásáról szóló döntés megalapozásához az Önkormányzat kéri a környezet védelméért felelős szervek véleményét a környezeti vizsgálat szükségességéről és a tervezett tematikáról. A környezet védelméért felelős szervek véleményének kikéréséhez a 2/2005. (I.11.) az egyes tervek, illetve programok környezeti vizsgálatáról szóló kormány- rendelet alapján állítottuk elő a tervmódosításra vonatkozó tájékoztatást.