

NYÍRSÉGTERV Kft.

Székhely: 4431. Nyíregyháza, Mackó u. 6. sz.
Iroda: 4400. Nyíregyháza, Szegfű u. 73.sz.
Telefon/fax: (42) 421-303
Mobil: (06-30) 307-7371
E-mail: nyirsegterv@nyirsegterv.t-online.hu
Web: www.nyirsegterv.hu

KISVÁRDA VÁROS TELEPÜLÉSRENDEZÉSI TERV MÓDOSÍTÁS

- KISVÁRDA VÁROS ELKERÜLŐ ÚT DÉLI SZAKASZ I. RENDŰ KÖZLEKEDÉSI CÉLÚ KÖZTERÜLET KIÉPÍTÉSÉT ÉRINTŐ,
- KISVÁRDA, MÁTYÁS KIRÁLY ÉS ÁRPÁD UTAK MELLETI KERÉKPÁRÚT KIALKÍTÁSÁT ÉRINTŐ TELEPÜLÉSRENDEZÉSI TERV MÓDOSÍTÁSA

EGYEZTETÉSI DOKUMENTÁCIÓ

Egyeztetési dokumentáció az „egyes tervek, illetve programok környezeti vizsgálatáról” szóló 2/2005. (I.11.) Korm. rendelet szerinti környezeti vizsgálat lefolytatásáról

2. ALÁÍRÓLAP

KISVÁRDA VÁROS TELEPÜLÉSRENDEZÉSI TERV MÓDOSÍTÁS

- KISVÁRDA VÁROS ELKERÜLŐ ÚT DÉLI SZAKASZ I. RENDŰ KÖZLEKEDÉSI CÉLÚ KÖZTERÜLET KIÉPÍTÉSÉT ÉRINTŐ,
- KISVÁRDA, MÁTYÁS KIRÁLY ÉS ÁRPÁD UTAK MELLETI KERÉKPÁRÚT KIALKÍTÁSÁT ÉRINTŐ TELEPÜLÉSRENDEZÉSI TERV MÓDOSÍTÁSA

Kisvárdai Város Önkormányzata településrendezési-terv módosítását határozta el, tervező Nyírségterv Kft. A módosítás esete miatt vélemény-nyilvánítási kérelemmel (környezeti vizsgálat szükségessége, javasolt tematika) fordul a környezet védelméért felelős szervekhez a 2/2005. (I. 11.) Kormányrendelet alapján. A környezeti értékelések készítésének elsődleges célja, hogy az iterációs jelleggel megvalósuló egyeztetési, konzultációs folyamatokon keresztül folyamatos kapcsolat alakulhasson ki a tervezés és környezeti vizsgálat készítése között. A párhuzamosan készülő, a tervbe folyamatosan beépülő környezeti vizsgálat jelentheti a garanciát a döntéshozók számára, hogy a terv törekszik minimalizálni, elkerülni a nem kívánt környezeti konfliktusokat.

Generál tervező

Székhely: 4431. Nyíregyháza, Mackó u. 6. sz.
Iroda: 4400. Nyíregyháza, Szegfű u. 73.sz.
Telefon/fax: (42) 421-303
Mobil: (06-30) 307-7371
E-mail: nyirsegterv@nyirsegterv.t-online.hu

Vezető településrendező tervező



.....
Dudás Ede
építészmérnök, építész tervező szakmérnök
okl. településmérnök
TT-15-0303

Ügyvezető



.....
Fazekasné Jánócsik Zsuzsanna
építőmérnök

3. TARTALOMJEGYZÉK

1. Címlap
2. Aláírólap
3. Tartalomjegyzék
4. Leírás
5. Szabályozási tervek
6. Tematika

Nyíregyháza, 2015. október hó

4. LEÍRÁS

VÉLEMÉNY-KÉRELEM KÖRNYEZETI VIZSGÁLAT LEFOLYTATÁSÁRÓL

A TERVEZÉSI FELADAT

CÍME: Kisvárdai Város településrendezési eszközeinek módosítása – 2015., Nyírségterv Kft.
Felelős tervező: Dudás Ede építésmérnök, okl. települmérnök TT-15-0303
TÍPUSA: Településrendezési eszközök módosítása: helyi építési szabályzat
TARTALMA: Kisvárdai Város 2011.-ben elfogadott településrendezési tervének módosítása
Kisvárdai Város Önkormányzata a 131/2009. (IX.10.) számú KT. számú határozattal elfogadott településfejlesztési koncepció
Kisvárdai Város Önkormányzata a 104/2012. (VI.28.) KT.sz., a 3/2015. (I.29.) KT.sz. és a 189/2015. (IX.1.) KT.sz. határozattal módosított 273/2011. (XI.30.) számú KT. számú határozattal elfogadott településszerkezeti terv és leírás és a 18/2012.(VI.29.) KT.sz., az 5/2014. (IV.24.) KT.sz., 2/2015. (II.3.) KT., a 24/2015. (VIII.12.) KT.sz., és a 25/2015. (IX.1.) KT.sz.rendelettel módosított 27/2011. (XI.30.) KT. számú rendelettel jóváhagyott helyi építési szabályzat és szabályozási tervek
A KÖRNYEZETI VIZSGÁLATÉRT FELELŐS TERVEZŐ: Szekrényes Csaba Környezetmérnök

A TERVEZÉSI FELADAT (TERV, ILLETVE A PROGRAM CÍME, TÍPUSA, TARTALMA, TERVEZÉSI TERÜLET)

Terv

Kisvárdai Város Önkormányzata 123/2015. (VI.30.) KT.sz., és 162/2015. (VIII.11.) KT. sz. határozataival döntött településrendezési terv módosításáról, az épített környezet alakításáról és védelméről szóló többször módosított 1997. évi LXXVIII. törvény (továbbiakban Étv.), az „országos településrendezési és építési követelményekről” szóló szintén többször módosított 253/1997. (XII. 20.) Korm. számú kormányrendelet (továbbiakban OTÉK) figyelembevételével. A tervezés során „a településfejlesztési koncepcióról, az integrált településfejlesztési stratégiáról és a településrendezési eszközökről, valamint egyes településrendezési sajátos jogintézményekről” szóló 314/2012. (XI. 8.) Korm. rendelet előírásait alkalmazzuk.

Program címe

Településrendezési terv módosítás Kisvárdai Városban

Tartalma

Kisvárdai Város Településrendezési terv módosítás

- I.sz. módosítás (Kisvárdai Város elkerülő út déli szakasz I. rendű közlekedési célú közterület kiépítését érintő településrendezési terv módosítás)
- II.sz. módosítás (Kisvárdai Város Mátyás király és Árpád utak melletti kerékpárút kialakítását érintő településrendezési terv módosítás)

A településfejlesztési koncepcióról, az integrált településfejlesztési stratégiáról és a településrendezési eszközökről, valamint egyes településrendezési sajátos jogintézményekről 314/2012. (XI. 8.) Korm. rendelet 32.§-a alapján:

„(4) A településrendezési eszköz egyeztetése történhet az egyszerűsített eljárás szerint, amennyiben a településrendezési eszköz módosítása során az alábbi feltételek egyaránt teljesülnek:

a) a településszerkezetet meghatározó műszaki infrastruktúra főhálózat nem változik,

b) nem történik új beépítésre szánt terület kijelölése, kivéve, ha a képviselő-testület döntésében a módosítást gazdaságfejlesztő beruházás megvalósulása érdekében támogatja és az legalább 15 új munkahely megteremtését biztosítja,

c) nem történik zöld, vízgazdálkodási, erdő- és természetközeli terület megszüntetése.”

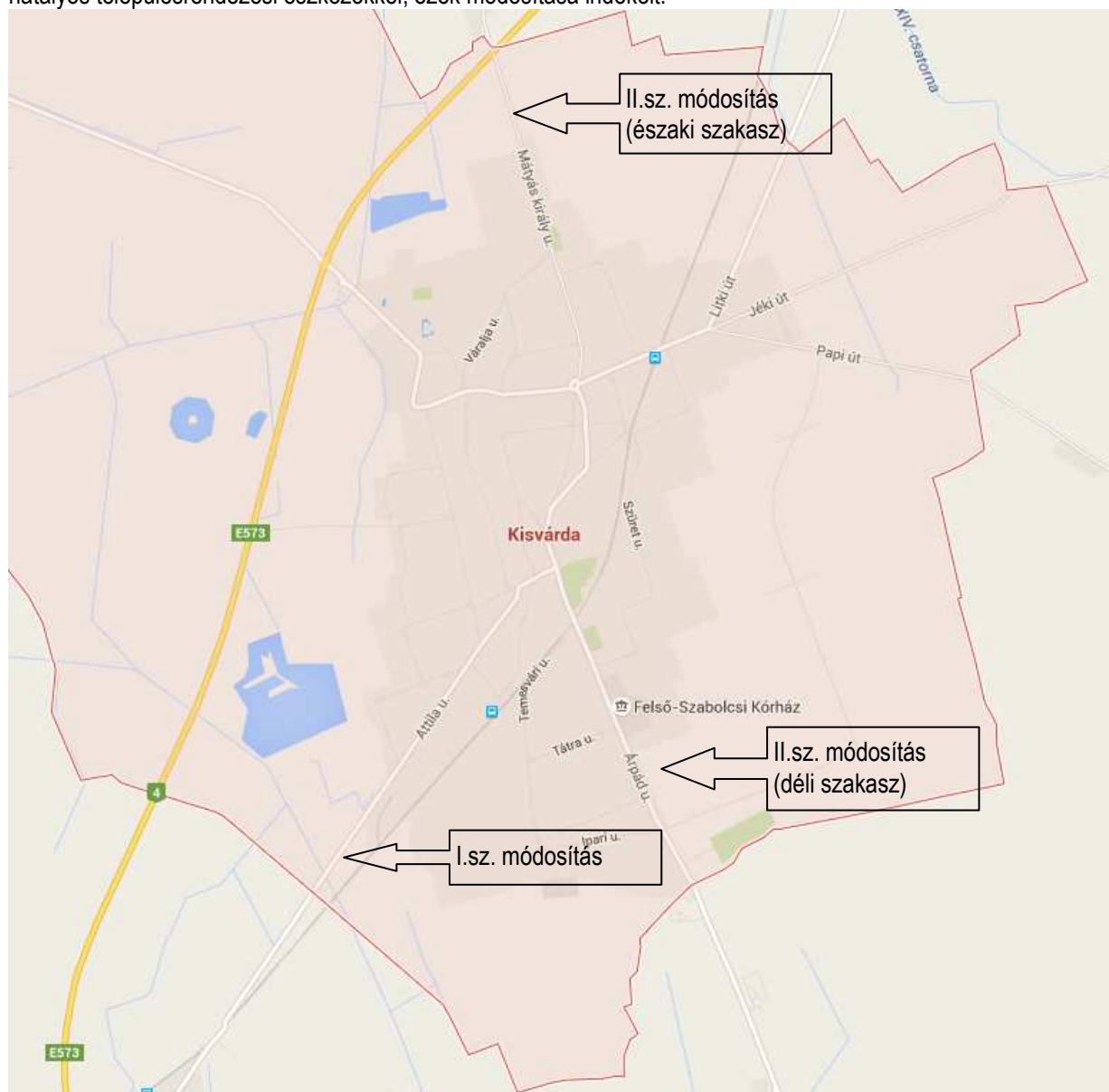
Mivel hivatkozott jogszabályhely 4. § a) pontját érinti a javasolt módosítás ezért a Rendelet 38.§-nak megfelelő teljes eljárás egyeztetési dokumentációt készítjük el, és egyeztetési eljárást is ennek megfelelően folytatja le az önkormányzat.

A TERV, ILLETVE A PROGRAM CÉLJA

Tervezési terület

I.sz. módosítás (Kisvárdai Város elkerülő út déli szakasz I. rendű közlekedési célú közterület kiépítését érintő településrendezési terv módosítás)

A Kisvárdai belterületét délről elkerülő út nyomvonala a 4. sz. Budapest-Debrecen-Záhony elsőrendű főút 316+400 km szelvényétől indul, végpontja a 4108. sz. Kisvárdai-Vásárosnamény ök. út 1+950 km szelvényében lesz. Érinti eközben a 4145. sz. Ajak-Kisvárdai-Záhony összekötő utat a 3+536 km szelvényben, illetve a MÁV 100-as számú Szolnok-Debrecen-Nyíregyháza-Záhony vasútvonalat. A tervezett déli elkerülőút nyomvonala nincs összhangban a hatályos településrendezési eszközökkel, ezek módosítása indokolt.



Átnézeti térkép (forrás: www.maps.google.com)

II.sz. módosítás (Kisvárdai Város Mátyás király és Árpád utak melletti kerékpárút kialakítását érintő településrendezési terv módosítás)

Kisvárdai Város Önkormányzata a 4108. sz. Kisvárdai-Vásárosnamény ök. út 1+110 km és 2+350 km szelvények között (északi szakasz) illetve a 3832. sz. Kisvárdai-Révleányvár ök. út 0+814 km és 2+129 km szelvények között (déli szakasz) mellett kerékpárút építését határozta el. A tervezett kerékpárút az országos közút mellett halad, nyomvonala nincs összhangban a hatályos szabályozási terv előírásaival.

A MÓDOSÍTÁS LÉNYEGE, EREDETI TERVHEZ MÉRT JELENTŐSÉGE

A térségre összehangoltan kidolgozott, a gazdasági övezet egészére és az egyes településekre vonatkozó fejlesztési koncepciók és településszerkezeti tervek 2008-2009 év során elkészültek és azokat az egyes települések önkormányzatai 2009. augusztus-szeptemberében testületi határozatokkal elfogadták. Kisvárdai város Képviselő-testülete a város Záhony különleges gazdasági övezet (16 település) térségére kidolgozott Településfejlesztési Koncepcióját a 131/2009. (IX.10.) számú határozattal, a Településszerkezeti Tervét és annak leírását pedig a 132/2009. (IX.10.) számú határozattal fogadta el. A város stratégiai elemzése eredményeként, Kisvárdai településfejlesztési koncepciójának összhangjával a következő átfogó város stratégia megvalósítása célravezető, mely összhangban van a város továbbfejlesztésének eddigi irányvonalával, mint a regionális fejlesztési koncepcióban említett irányvonalakkal.

„Az Észak-alföldi Régió határ-menti területeinek gazdaságát támogató, nagy vonzáskörzettel rendelkező térségi, kereskedelmi és szolgáltató központ, mely újrafogalmazza a vidéki élet fogalmát életminőség és élhetőség tekintetében”

Ebben az átfogó célban világosan megjelenik egy erős térszervező képességű kereskedelmi és szolgáltató központ, mely elsősorban a Záhonyi Kistérség logisztikai és ipari fejlesztése nyomán megjelenő kereskedelmi- és szolgáltatás-igényt hivatott kielégíteni. Így a környező kistérségek eltérő irányú fejlesztése okán kialakuló kistérségi specializáció Kisvárdai és Térsége esetében a nagy hozzáadott értékű szolgáltató ágazatra való fókuszálásban jelenik meg, melynek egyik mozgatórugója az infrastruktúra-hálózat fejlesztése.¹ Mindezek tükrében az alábbi módosításokat javasolja a település Önkormányzata.

I.sz. módosítás (Kisvárdai Város elkerülő út déli szakasz I. rendű közlekedési célú közterület kiépítését érintő településrendezési terv módosítás)

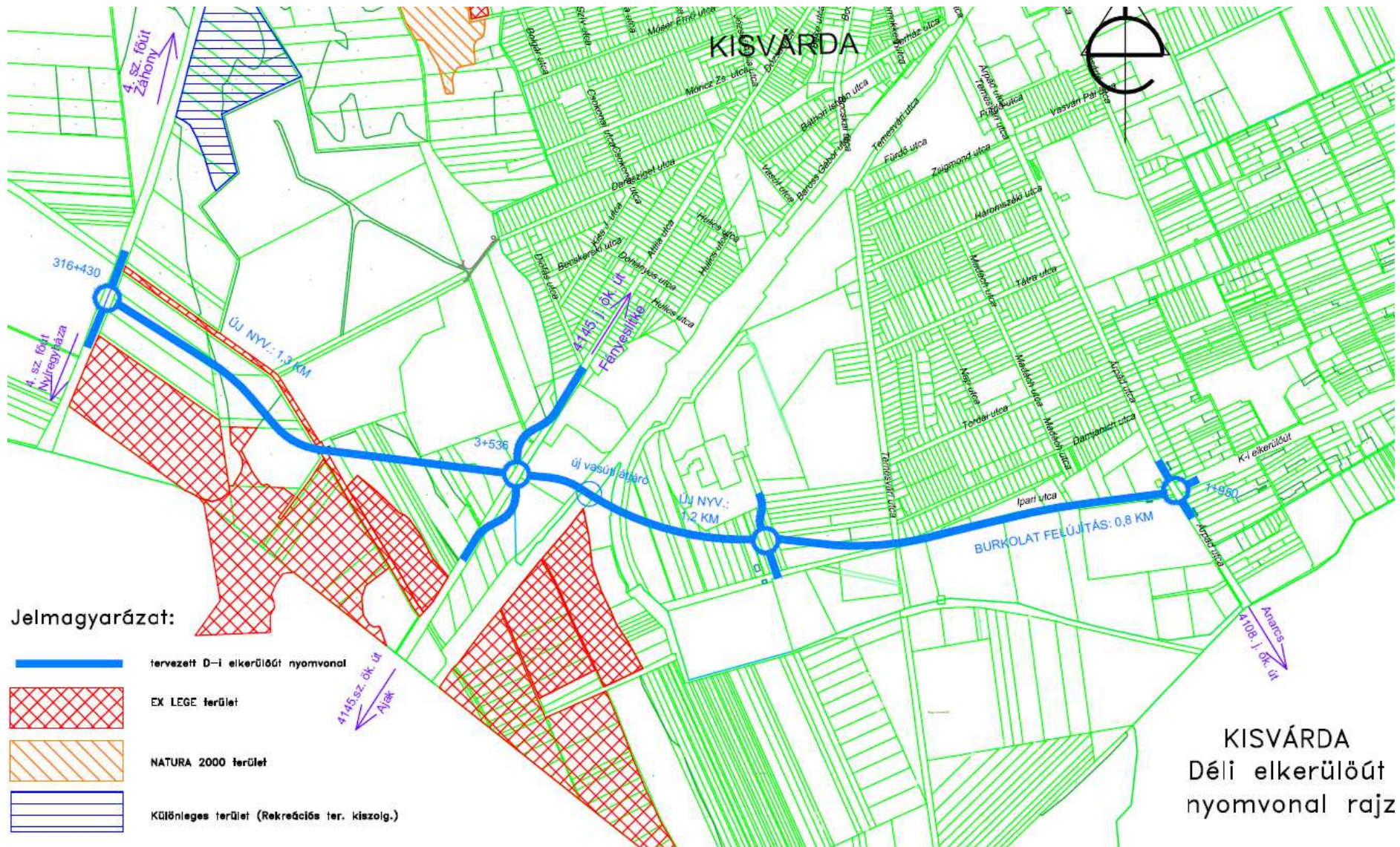
Potenciális gazdaságfejlesztő erők jelentek meg a térségben, mint például a 4.sz. Budapest-Debrecen-Záhony fkl. és a 3814.sz. Sárospatak-Kisvárdai ök. út térségében, illetve a Master-Good Kft. üzemegységei, melynek megjelenésével a térségben, jelentős szolgáltatói és remélhetőleg lakóingatlan fejlesztés válik szükségessé. Működik a térség korszerű hulladéklerakója, de a problémát a megfelelő úthálózat hiánya jelenti, mivel a működés jelentősen megnöveli a Kisvárdai belvárosán átmenő forgalmat is. Erre a várost körülölelő elkerülő út egy szakaszának megépítése jelentene megoldást. Az előbb említett helyzetből, valamint az oda települt szolgáltatásaikból fakadó előnyök mégsem jelentkeznek a fenti leírásból várható hasznossággal, mert a város nem megoldott forgalmi helyzete nem támogatja a városközpont lakóbarát kialakítását. Elkerülő út hiányában a városon keresztül áramlik át a környező kistérségek célforgalma, ami a térségi hulladéklerakó üzembe állításával, tovább súlyosbította a létesítmény célforgalmával. Kisvárdai Város Önkormányzata mindezek, illetve a település belterületének tehermentesítése céljából, elkerülőút építését határozta el.

Város centralizált térszerkezetéből adódik, hogy a déli városrészen keresztül halad a legforgalmasabb, lakott térséget is érintő út. Sajnos ez nem csak a városi forgalmat, hanem a térségi forgalmat is tartalmazza, mivel nincs alternatívája a közlekedésnek Kisvárdán keresztül az észak-déli irányú forgalom levezetésére. Ennek a megoldása egy elkerülő út építése lenne, amely tehermentesíteni tudja a központi városrészt is. Ez nem a már a hatályos településrendezési eszközökben is szereplő verzió lett. Kedvezőbb alternatíva lesz, egy a várost a korábbi nyomvonalától még északabbra szintén teljes egészében elkerülő út kiépítése. A déli városrész esetében a lakóövezet minőségi fejlesztése és az elsősorban kereskedelmi funkciókat hordozó alközpont létrehozása ötvöződik a városrész célkitűzéseiben. Egyértelmű épített környezeti egység mutatható ki a déli városrészben, melyet a vasút nyomvonala választ el az Északi kertvárosi résztől, valamint a városközpont területeitől. Ez felerősíti az itt kialakuló alközpont esélyeit és szerepét, illetve a terület a város területi továbbfejlődésének jelenleg ismert egyetlen zónája, amelyet az itt tervezett elkerülő út is tovább erősít.

¹ Integrált Városfejlesztési Stratégia



I. sz. terület – részletes térkép (forrás: www.maps.google.com)



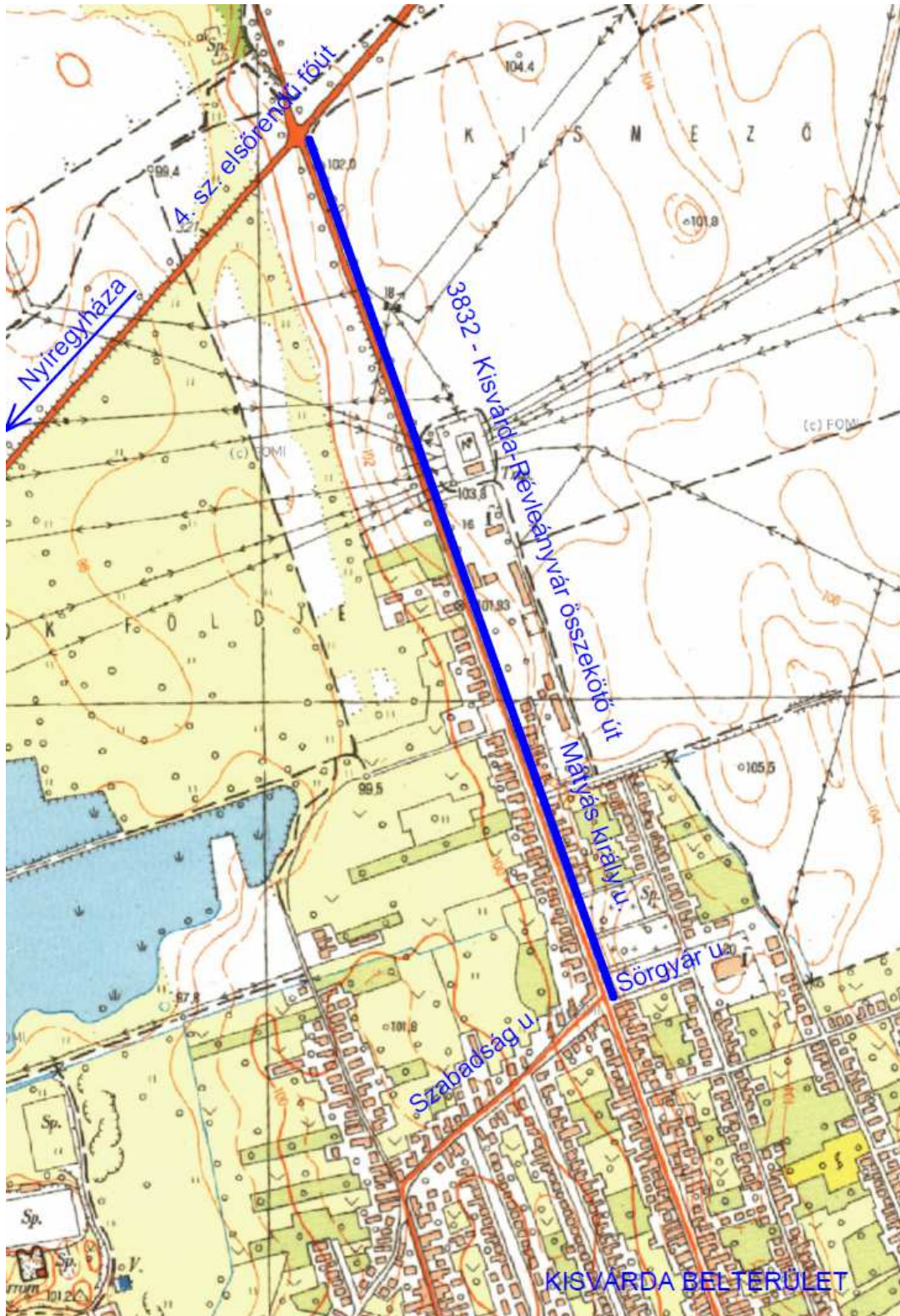
I. sz. terület – átnézeti helyszínrajz, forrás: KÖZMŰTERV-M'93 KFT

II.sz. módosítás (Kisvárdai Város Mátyás király és Árpád utak melletti kerékpárút kialakítását érintő településrendezési terv módosítás)

Kisvárdai Város Önkormányzata a Várost feltáró összekötő utak mellett kerékpárút építését határozta el, melynek lehetőségét a déli szakasz esetében a hatályos településszerkezeti terv és leírás, helyi építési szabályzat és szabályozási terv is tartalmazza. Az északi kerékpárút nyomvonalát a hatályos településrendezési eszközök nem vették figyelembe. Időközben az építési engedélyezési terveket szakági közlekedési tervező készíti mindkét nyomvonal esetében, mely a hatályos településszerkezeti tervet az északi szakasz esetében teljes egészében érinti, szabályozási terv esetében a szabályozási szélesség felülvizsgálata indokolt. A módosítás oka, hogy a tervezett kerékpárút az országos közút mellett halad, nyomvonala nincs összhangban a hatályos szabályozási terv előírásaival. A tervezett módosítás I. rendű közlekedési célú közterületen belül kerékpárút szabályozását jelenti, melynek során a terület-felhasználás nem fog változni. Jelenlegi módosítás célja a tervezett kerékpárút nyomvonalának véglegesítése az érintett területen, illetve a beruházás építésügyi hatósági feltételeinek biztosítása. Az engedélyeztetési eljárások lefolytatásához, jogi végrehajtáshoz elengedhetetlen az utak szabályozási tervben történő megjelenítése. A szabályozási tervmódosítás célja még továbbá a telekalakítás jogszabályi előkészítése, a területbiztosítás elsődleges feltételének megteremtése. A területet érintő kerékpárút szabályozásának jogi akadálya nem lesz, tisztázódnak a tulajdonosi és területi kihatások, a telekalakítás és az engedélyeztetés végrehajtható lesz. Ismertté válik a szabályozási tervben való megjelenítéssel a környezettel való összefüggései, az előkészítés feladatai.



II. sz. terület – déli szakasz átnézeti helyszínrajz, forrás IT Specialist Kft.



II. sz. terület – északi szakasz átnézeti helyszínrajz, forrás Mélygépterv Kft.

Fontos feltétel továbbá, hogy olyan fejlesztések megvalósítása legyen a cél, amelyek élhetőbbé, vonzóbbá teszik a települést, hozzájárulnak a települési funkciók bővüléséhez, valamint elősegítik az épített környezet minőségének megőrzését, állapotának javítását, a települési zöldfelületek növelését. A célkiűzés során megindulhat a területileg kiegyensúlyozott, funkciógazdag, társadalmi és gazdasági vonzerővel és jelentős térszervező erővel egyaránt rendelkező településhálózat kialakításának folyamata, melynek fontos eszköze lehet az új hatályos jogszabályokon alapuló településrendezési eszközök megalkotása, elfogadása.

Várható hatása

A kisvárosias településképi, településszerkezet, a „településperemek” védelme, és megőrzése kiemelten fontos feladat. A település Önkormányzata saját elhatározás alapján döntött a hatályos településrendezési eszközök módosítása vonatkozásában. A városi forgalom terhelésének növekedése: elkerülő utak építése, amelyek elvezetik a jelenlegi és magas és folyamatosan növekvő forgalmat. A város forgalmának csökkenését az jelenti, hogy az elkerülő szakasz Vásárosnamény, Baktalórántháza felől terelne el a forgalmat, és nem csak hangsúlyosan a teherforgalmat csillapítaná, ami már nagy könnyebbséget jelenthetne a városnak. Tárgyi módosítások elfogadása esetén az önkormányzat a településrendezési eszközökkel kívánja a belterületet tehermentesíteni, a környező területek gazdasági értelmű fejlesztését segíteni, településrendezési eszközökkel előmozdítani. Jelenlegi módosítások célja a tervezett tevékenységek kereteinek véglegesítése, illetve az ehhez szükséges építészeti, építéshatósági feltételek biztosítása. A településrendezési terv módosítás hatására, és annak eredményeképpen a Város települési területe, településszerkezete minimális mértékben változik, viszont racionális és rendezett marad.

Lényeges gazdasági funkciók jelentek meg a legszembetűnőbben a városközpontban: ha a kiskereskedelmi üzletek, bankok és vendéglátó egységek városon belüli elhelyezkedését vizsgáljuk, látható, hogy ezek sűrű, egy meghatározott területen helyezkednek el. A kiskereskedelmi üzletek, bankok elhelyezkedéséből megállapítható, hogy a Szent László utca és a Csillag utca vonalán húzódó tengely mentén találhatók a városközpont szolgáltatásai és intézményei, viszont ezek helyzetéből, valamint az oda települt szolgáltatásokból fakadó előnyök mégsem jelentkeznek az elvárható hasznossággal, mert a város kedvezőtlen közlekedési helyzete – nagy átmenő forgalom – nem támogatja a városközpont lakóbarát kialakítását. Tehát a teljes elkerülő út hiányában a városon keresztül áramlik át a környező kistelepülések (személyautó és közösségi közlekedésének) forgalma, ami mellé még erősítő hatásként megjelent a térségi hulladéklerakóhoz és az üzemekhez, vállalkozásokhoz kapcsolódó célforgalom. Lényeges elem, hogy a város célrendszerében a gazdasági funkciók bővítése, a vállalkozások betelepülésének ösztönzése élvez prioritást.

A főbb környezetvédelmi mutatók illeszkednek az EU normákhoz, ennek megfelelően Kisvárdai „Zöld várossá” vált. Tovább kell folytatni a levegő minőségének javítását, a zöldfelületek növelését, hasznosítását. A várost elkerülő út megépítésének hatására a zaj- és levegőszennyezés a lakott területeken csökkenő tendenciájú lesz. Közlekedés szempontjából az elkerülő út kiépítése csökkenti az átmenő forgalmat és az ezzel járó környezetszennyezés mértékét. Nagyon fontos igény van az elkerülő út megépítésére, hiszen jelenleg a városon megy keresztül a teherforgalom (szemétszállító gépjárművek) egy része, ezzel a fejlesztéssel csökkenne a forgalom, így a zaj-, rezgés- és porterhelés is, valamint a baleseti kockázat is. A településrendezési eszközök módosítására az önkormányzat igényei, a település természeti környezete és építészeti értékei, és ezek védelme szempontjainak figyelembevételével kerül sor. A település egyedi arculatát továbbra is meg tudja őrizni, a módosítások által még inkább alkalmazkodik az itt élő lakosság, vállalkozások igényeihez. A települési kötődéshez elengedhetetlen újabb vállalkozási elemek környezetüket nem zavaró módon valósulhatnak meg. A tervezett módosítások révén, az alábbiakkal kell számolni:

- központi belterület mentesül a gépjármű-, elsősorban nehézgépjármű-forgalom alól,
- a tervezett összekötő út mentén újabb gazdasági területek kialakítása, bevonása várható,
- környező mezőgazdasági területek elérhetősége javul,
- jobb közlekedési kapcsolatok idegenforgalom, turizmus számára is előnyökkel járhatnak,
- a környező vízfolyások vízrendezése is megoldódik,
- a jobb infrastruktúra-ellátottság munkahelyteremtő beruházásokat generál a településen.

A szükséges intézkedések a terv módosítási elemeivé, az építési övezetekre vonatkozóan a jelentős környezeti hatások elkerülését, csökkentését szolgáló szabályozási elemek alkalmazásává válnak. A terv megvalósítása, az építésengedélyezés során a jelentős környezeti hatások elkerülését, csökkentését szolgáló településszerkezeti és szabályozási elemek érvényesítése a környezetvédelmi követelmények teljesülésében hatékony és eredményes lehet. A lakosság körében negatív hatással jelentkezhet a zaj és a rezgés okozta hatás. A zaj- és rezgésvédelem szempontjait a területrendezés és fejlesztés, valamint a közlekedés tervezés alkalmával szem előtt kell tartani, a zajos és a zajérzékeny területeket lehetőleg egymástól elkülönítve kell kialakítani. Az immissziós pontba hangenergia a zajforrástól a direkt út mellett többszörösen reflektálódva is eljuthat. A zajterhelés a direkt és reflektált hangúton terjedő hangszint eredője lesz, tehát egy adott épületet érő zaj nagyságát a környező épületek elrendezése is befolyásolja.

Az építési tevékenységek során, az építés nagyságrendjét figyelembe véve kijelenthető, hogy az elkerülő út esetében a talajra hatást fog gyakorolni a tervezett tevékenység. Tereprendezés során (a terepi adottságokat figyelembe véve) kismértékben változhat a talaj szerkezete. Építkezés és üzemeltetés során legfeljebb a légszennyező anyagok bemosódásából érheti szennyezés a talajt, így javasolt zárt rendszerű csapadékvíz elvezetés kiépítése a területen. Kommunális hulladék gyűjtése az építkezés során zárt konténeretekbe kell, hogy történjen. A keletkezett építési hulladékot megfelelő helyre kell szállítani ártalmatlanításra, kezelésre. Üzemelés során a hulladékot lehetőség szerint szelektíven kell gyűjteni.

Közvetlen hatást gyakorolhatnak az építési tevékenység során kibocsátott légszennyező anyagok. Építés során előfordulhat felporzás, ez okozhat lokális, kismértékű légszennyező hatást.

A területek fejlesztése együtt jár bizonyos környezeti terhelésekkel, mint pl.: a beépített, burkolt felület-arányok megnövekedése, gépkocsiforgalom és az ebből származó levegőszennyezés és zajterhelés növekedése. A terhelő hatások kompenzálása és a kellemes környezet kialakulása, a meglévő zöldfelületi elemek megtartásával, újak kiépítésével, a biológiailag aktív felületarány szinten tartásával, a kialakítandó út mellett közterületi zöldsávok létesítésével valósítható meg.

Közművek, táv-, és hírközlés

A módosítással érintett terület távlati igénye továbbra is biztosítva van. A módosítás csak nyomvonal tekintetében érinti.

Katasztrófavédelmi javaslat

A település jelenlegi úthálózata olyan paraméterekkel rendelkezik, amely alkalmas tűzoltó járművek, valamint műszaki mentést végző gépjárművek közlekedésére. A jelen módosítással érintett rész szabályozási szélességi méretei az átsorolást követően nem változnak, a műszaki paraméterek, mint útszélesség, gyalogos közlekedés kialakítása rendszerezik az egyes közlekedési útvonalakat, jobban segítik a tűzoltójárművek közlekedését. Az építmények megfelelő közúti kapcsolata biztosított, illetve a tervezés során biztosítható, az úthálózat megfelel az Országos Tűzvédelmi Szabályzat előírásainak. A településrendezési terv az érvényes törvények, rendeletek, MSZ és ágazati szabványok figyelembe vételével készült el, melyeknek az előírásait betartja.

Összegzés

A településrendezési eszközök módosítására az önkormányzat igényei, a település természeti környezete és építészeti értékei, és ezek védelme szempontjainak figyelembevételével kerül sor. A település egyedi arculatát továbbra is meg tudja őrizni, a módosítások által még inkább alkalmazkodik az itt élő lakosság, vállalkozások igényeihez. A települési kötődéshez elengedhetetlen újabb infrastrukturális elemek környezetüket nem zavaró módon valósulhatnak meg. Engedélyezési terv készítése minden módosítási pont esetében folyamatban van. A tervezett elkerülőút-beruházás az Európai Unió pályázatok sorában, a Hálózatos projektek „Déli elkerülő út építése, térségi szerepkör erősítése” címén, a TOP 1.3. A gazdaságfejlesztést és a munkaerő mobilitás ösztönzését szolgáló közlekedésfejlesztés során valósítható meg.

A településrendezési terv módosítás hatására, annak eredményeképpen a módosítások környezetében a Város érintett települési területe nem, településszerkezete minimális mértékben változik, racionális és rendezett marad. A település egyedi arculata megmarad, a javasolt korrekciók nem okoznak negatív változást. A Hosszútávú Településfejlesztési Konceptióban elhatárolottakat a módosítások nem érintik, a tervezett fejlesztések a koncepcióban foglalt feltételeknek megfelelnek. Az igazgatási területen e módosítások, a természeti értékek, a védett területek és a védettségre tervezett területekben változást nem jelentenek.

A 2.SZ. MELLÉKLETBEN FOGLALT SZEMPONTOK ALKALMAZÁSÁHOZ A RENDELKEZÉSRE ÁLLÓ ÉS AZ ÁLTALA ADHATÓ INFORMÁCIÓ

1. A TERV VAGY PROGRAM MILYENMÉRTÉKBEN,

- a) szab keretet tevékenységek későbbi megvalósítása lehetőségeinek a tevékenység telepítési helyére, jellegére, méretére, működési feltételeire vagy természeti erőforrás felhasználásának mértékére, helyére, elosztására vonatkozóan:

A módosított településrendezési terv új beépítésre szánt területet nem jelöl ki, a természeti erőforrásokat, a jelenlegi használatot is figyelembe véve nem érinti.

- b) befolyásol más tervet vagy programot - ideértve azt is, ha az a tervhierarchiában elfoglalt helyéből következik -, azokra vonatkozóan előírásokat, szempontokat tartalmaz, vagy bármilyen más módon hatással lehet másik terv, illetve program tartalmára, megvalósítására:

A hatályos megyei tervvel az összhang biztosított.

- c) fontos a környezeti megfontolások beillesztése szempontjából, különös tekintettel a fenntartható fejlődés elősegítésére:

A tervezett módosítás, a korrekció a fenntartható fejlődés elveivel teljes összhangban.

- d) vonatkozik olyan területre vagy kérdéskörre, ahol környezeti problémák vannak:

Várhatóan nem jelentkeznek környezeti problémák, illetve a megvalósítást követően a környezeti állapot a településen javul.

- e) jelentős a környezettel kapcsolatos közösségi jogszabályok (mint pl. a hulladékgazdálkodással, vízgazdálkodással, vízgyűjtő-gazdálkodással összefüggő tervek, programok stb.) végrehajtása szempontjából:

Vízgazdálkodással kapcsolatos jogszabályokat nem érint a tervezett módosítás.

2. A VÁRHATÓ HATÁSOK,

- a) időtartama, gyakorisága és bekövetkezésének valószínűsége, visszafordíthatósága alapján:

Környezeti hatással nem kell számolni, visszafordíthatatlan környezeti beavatkozás nem történik.

- b) összeadódhatnak vagy felerősíthetik egymást:

Nem lesznek egymással összeadódó, felerősítő hatások.

- c) az országhatáron áttérjednek:

Országhatáron áttérjedő hatással nem kell számolni.

- d) olyan környezeti változásokat idézhetnek elő, amelyek az emberi egészségre, a környezetre kockázatot jelentenek (mint pl. a balesetek okozta változások stb.):

Emberi egészségre, környezetre kockázatot jelentő hatással nem kell számolni.

- e) nagyságrendje és területi kiterjedése alapján (földrajzilag, illetve az érintett lakosság számát tekintve):

Kiterjedése a város és környéke lakossága, vállalkozói szempontból kontinentális.

- f) olyan területet érintenek, amelyek hazai (országos vagy helyi), közösségi vagy más nemzetközi szintű védettséget élveznek:

Nincs ilyen érintettség.

- g) feltételezhetően a 4. számú melléklet 3.5.2. és 3.6.2. pontjaiban felsorolt következményeket idézik elő:

A tervezett módosítás nem váltanak ki társadalmi, gazdasági folyamatokat.

- h) miatt a vízgyűjtő-gazdálkodás egyes szabályairól szóló kormányrendeletben a vizekre és a védett területekre meghatározott környezeti célkitűzések elérése, illetve megtartása meghiúsul, a vizek vagy a védett területek állapotromlása következik be:

Vizekben, védett vízbázisokban, védett területekben állagromlás nem következik be.

3. A VÁRHATÓAN ÉRINTETT TERÜLET ÉRTÉKES, ILLETVE SÉRÜLÉKENY, MERT,

a) a környezeti elemek, rendszerek vagy a kulturális örökség szempontjából különleges:

A környezeti elemekben, rendszerekben szignifikáns változást nem okoz.

b) a területen a környezetvédelmi határértékeket [Kvt. 4. § s), t), u) pontjai] elérő vagy azt meghaladó igénybevétel, kibocsátás, illetve szennyezettség van:

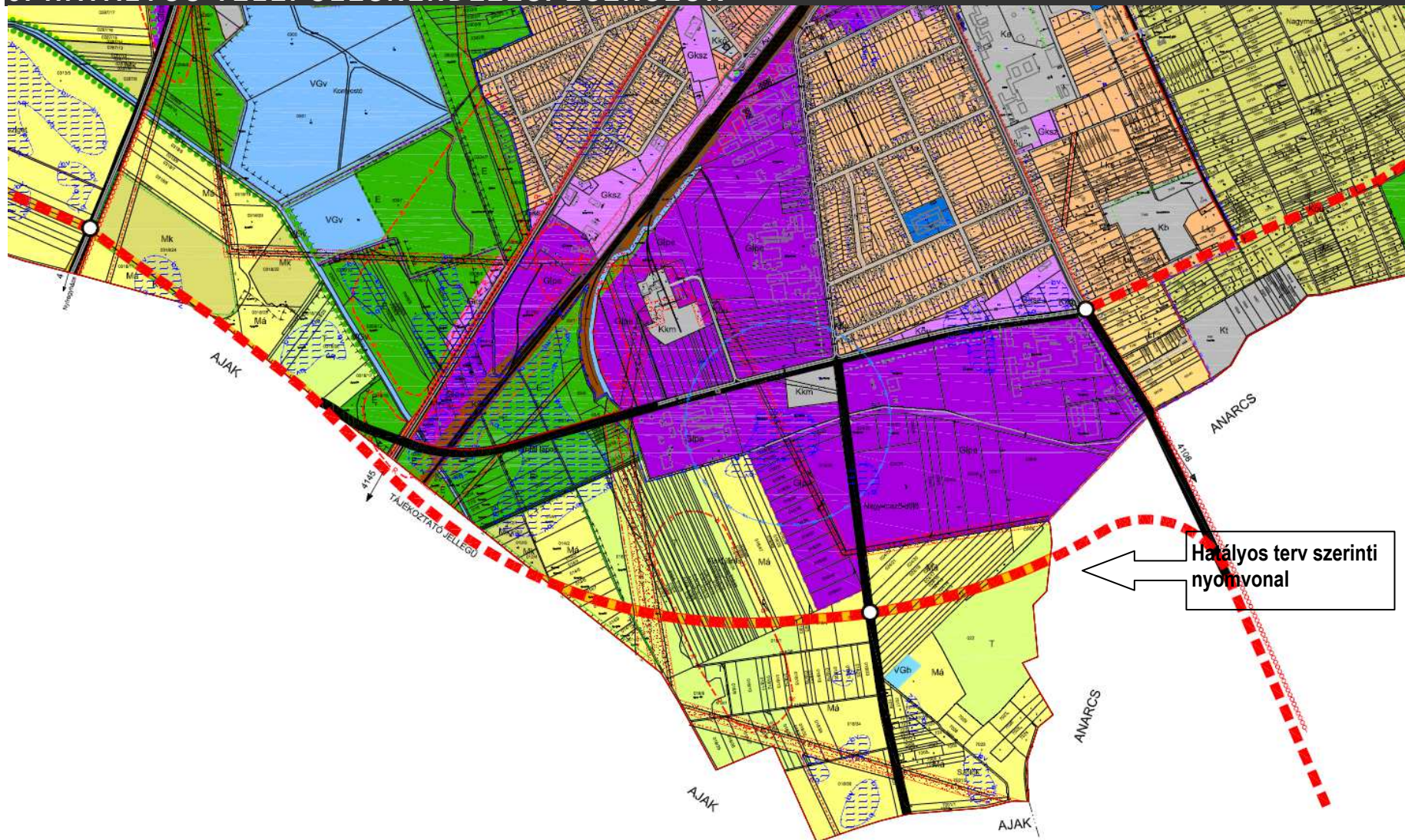
Környezetvédelmi határértéket meghaladó igénybevétel, kibocsátás nem keletkezik.

c) a terület hasznosítása, használata intenzív (mint pl. intenzív mezőgazdasági, erdőgazdasági termelés, termelés, sűrűn beépített terület stb.).

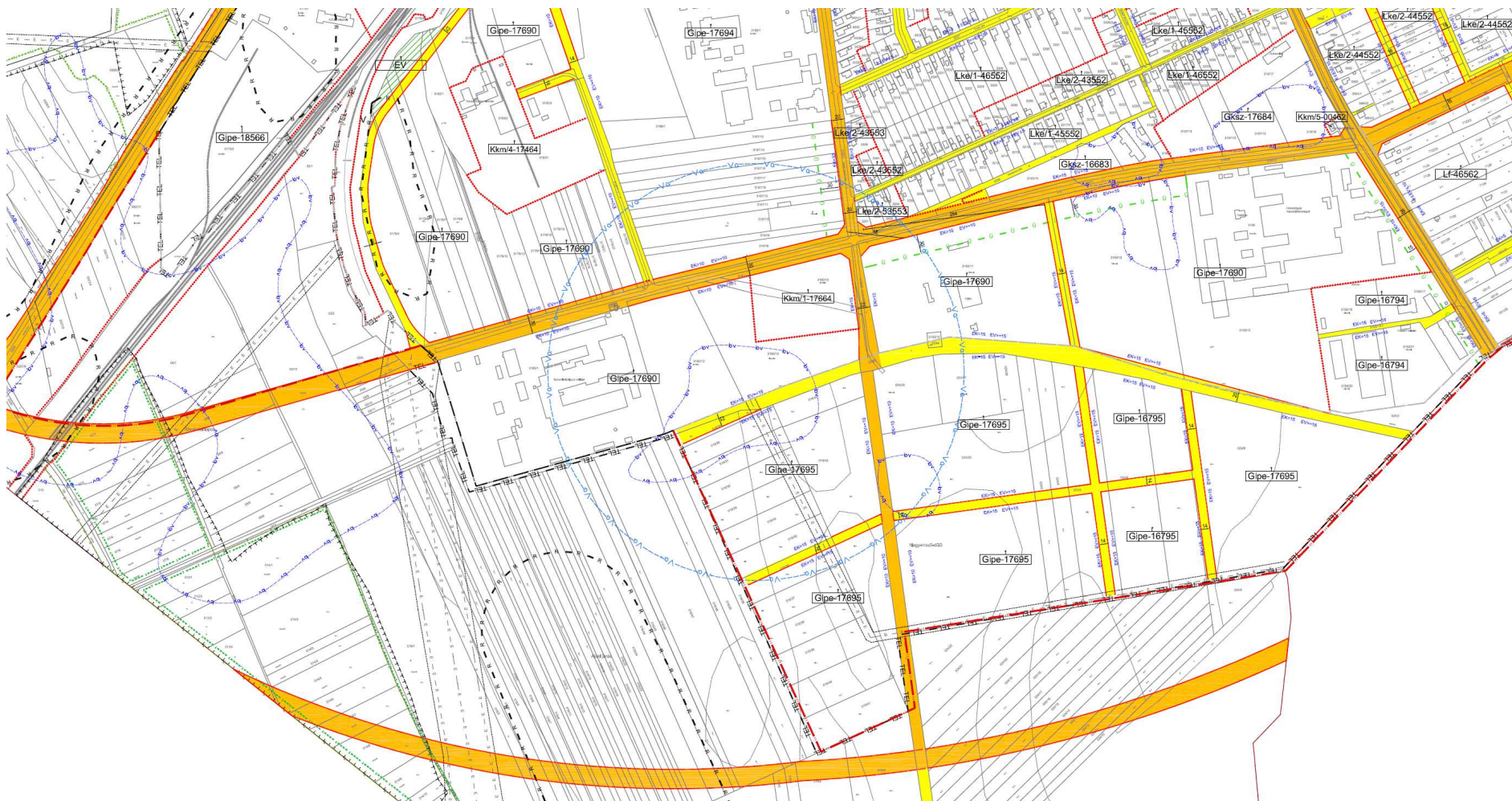
A terület jelenlegi hasznosítása, használata nem intenzív, a tervezett beépítés sem tekinthető intenzívnek.

A tervezett módosítások az egyes módosítással érintett területekre gyakorolt környezeti hatás tekintetében a területek jelenlegi hasznosítását megváltoztatja, viszont a Város egyéb, lakott területei vonatkozásában erőteljes javulás várható, a környezetükre negatív hatást nem gyakorolnak, ezért összességében pozitív változás következik be.

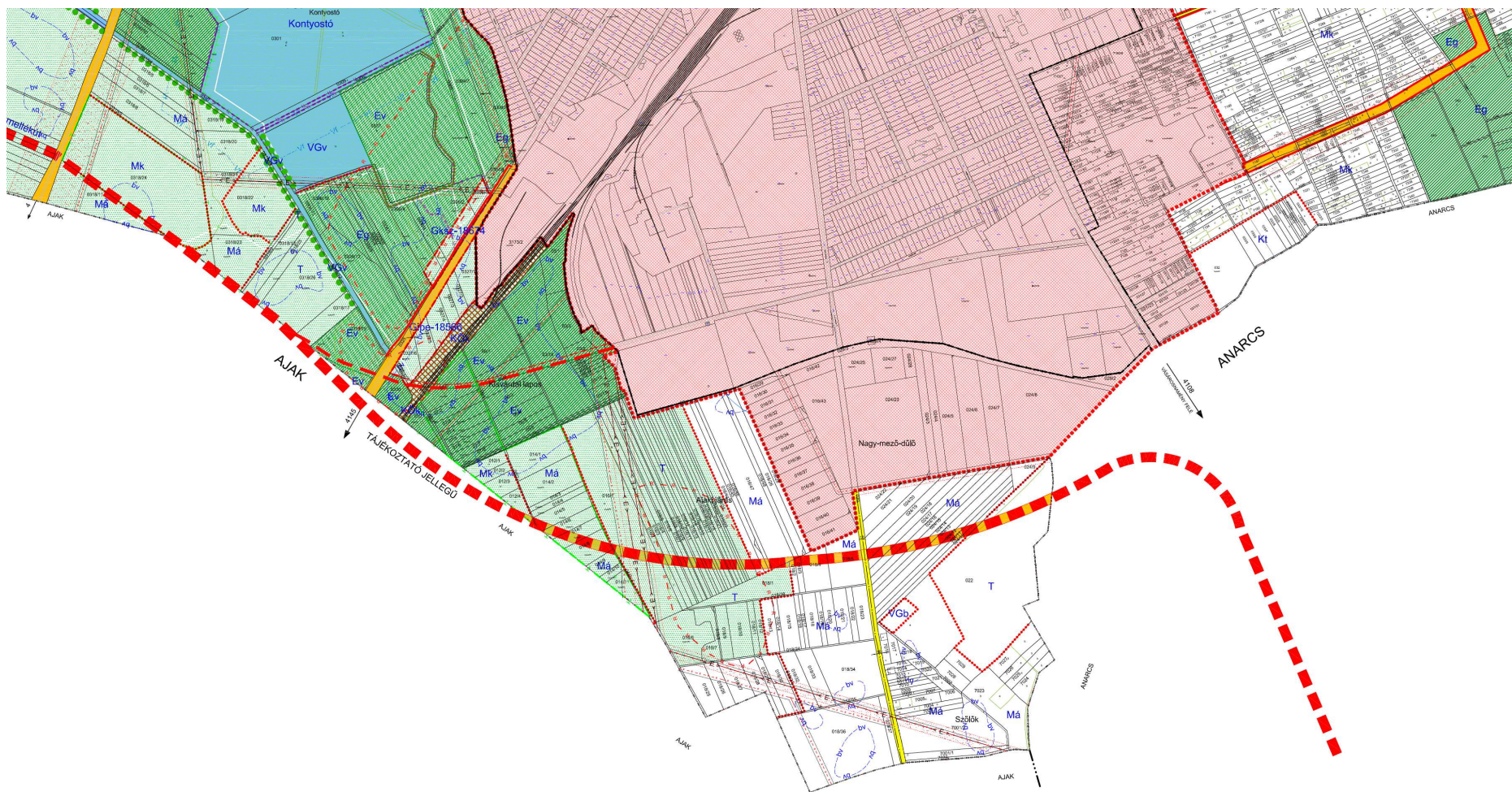
5. HATÁLYOS TELEPÜLÉSRENDEZÉSI ESZKÖZÖK



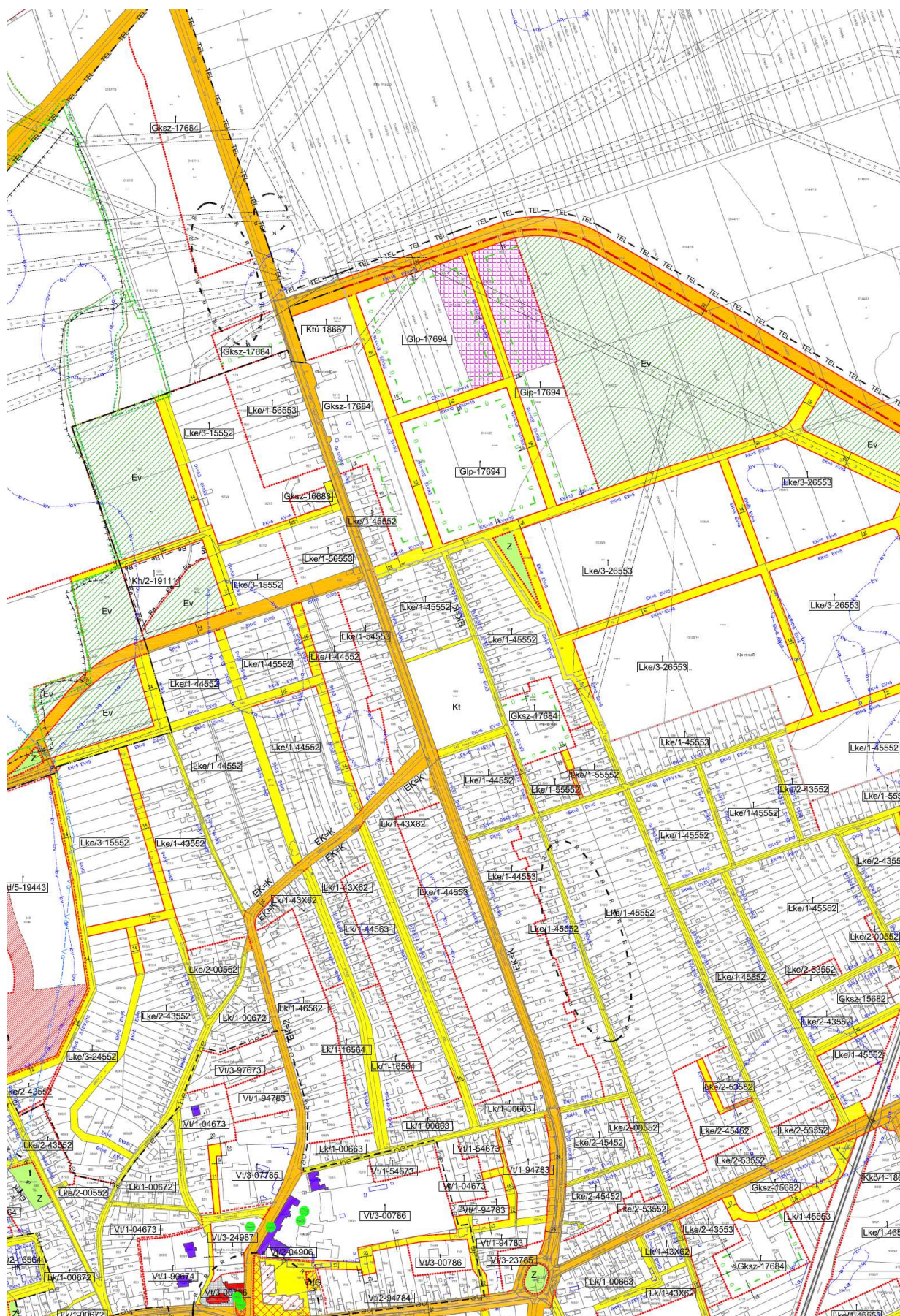
Hatályos településszerkezeti terv – (I.sz. módosítás)



Hatályos belterület szabályozási terv – (I.sz. módosítás)



Hatályos külterület szabályozási terv – (I.sz. módosítás)



Hatályos belterület szabályozási terv északi szakasz – (II.sz. módosítás)

6. TEMATIKA

A környezeti vizsgálatot - szükségessége esetén - a következő tematika alapján kívánjuk lefolytatni. A vázolt tematika a 2/2005. (I.11.) Korm. rendelet 4. sz. mellékletével megegyező tartalmú, azonban attól kismértékben eltérő formai szerkezetben.

1. A környezeti értékelés kidolgozási folyamatának ismertetése:
 - 1.1. előzmények, különösen a tematika tartalma;
 - 1.2. a tervezési folyamat más részeihez való kapcsolódása;
 - 1.3. a környezeti értékelés készítése során tett javaslatok hatása a terv, illetve program alakulására;
 - 1.4. a környezet védelméért felelős szervek és az érintett nyilvánosság bevonása, az általuk adott véleményeknek, szempontoknak a környezeti értékelés készítése során történő figyelembevétele, az indokok összefoglalása;
 - 1.5. a környezeti értékelés készítéséhez felhasznált adatok forrása, az alkalmazott módszer korlátai, nehézségek (mint pl. technikai hiányosságok, bizonyos ismeretek hiánya stb.), az előrejelzések érvényességi határai, a felmerült bizonytalanságok.
2. A terv, illetve program és a kidolgozásukkor vizsgált változatok (a továbbiakban: változatok) rövid ismertetése:
 - 2.1. a terv, illetve program céljainak, tartalmának összefoglaló ismertetése, kiemelve a környezeti értékelés készítése szempontjából fontos részeket;
 - 2.2. a terv, illetve program összefüggése más releváns tervekkel, illetve programokkal;
 - 2.3. a változatok közötti választás indokai, a választást alátámasztó vizsgálat rövid leírása.
3. A terv, illetve program, valamint a változatok megvalósítása környezeti hatásainak, következményeinek feltárása:
 - 3.1. a terv, illetve program céljainak összevetése a terv, illetve program szempontjából releváns nemzetközi, közösségi, országos vagy helyi szinten kitűzött környezet- és természetvédelmi célokkal;
 - 3.2. környezetvédelmi célok és szempontok megjelenése, illetve figyelembevétele a tervben, illetve programban;
 - 3.3. a terv, illetve program céljainak egymás közti, illetve a releváns tervek, illetve programok (2.2.) céljaival való konzisztenciája környezeti szempontból;
 - 3.4. a jelenlegi környezeti helyzet releváns, a tervvel, illetve programmal összefüggésben lévő elemeinek ismertetése:
 - 3.4.1. földrajzilag lehatárolt tervezési terület esetén, illetve, ha a hatásterület földrajzilag lehatárolható, a terület azon környezeti jellemzőinek azonosítása, amelyeket a terv, illetve program megvalósítása valószínűleg jelentősen befolyásol,
 - 3.4.2. a környezeti állapot egyéb jellemzőinek leírása (eltartóképesség, terhelhetőség),
 - 3.4.3. a fennálló környezeti konfliktusok, problémák leírása
 - és mindezek várható alakulása, ha a terv, illetve program nem valósulna meg;
 - 3.5. a terv, illetve program megvalósulásával közvetlenül vagy közvetve környezeti hatást kiváltó tényezők, okok feltárása, különös tekintettel azokra a tervelemekre, tervezett intézkedésekre, amelyek:
 - 3.5.1. természeti erőforrás közvetlen igénybevételét vagy környezetterhelés közvetlen előidézését jelentik,
 - 3.5.2. olyan társadalmi, gazdasági folyamatokat váltanak ki, vagy ösztönöznek, amelyek közvetett módon környezeti következménnyel járhatnak (különösen azok, amelyek olyan befektetői, termelői vagy fogyasztói magatartást váltanak ki, vagy ösztönöznek, illetve egyéb olyan tendenciákat erősítenek, amelyek természeti erőforrás igénybevételéhez vagy környezetterheléshez vezethetnek, olyan fajta beruházásokat, fejlesztési irányokat részesítenek előnyben, amelyek további környezetterhelő vagy igénybevevő fejlesztéseket vonzanak, ösztönöznek vagy ha kumulatív hatások léphetnek fel);
 - 3.6. az előző pontok szerint meghatározott információkból kiindulva a terv, illetve program megvalósítása esetén várható, a környezetet érő hatások, környezeti következmények előrejelzése:
 - 3.6.1. jól azonosítható környezet igénybevétel vagy terhelés esetén különös tekintettel:
 - 3.6.1.1. a környezeti elemekre (földre, levegőre, vízre, élővilágra, épített környezetre, ez utóbbi részeként az építészeti és régészeti örökségre),
 - 3.6.1.2. a környezeti elemek rendszereire, folyamataira, szerkezetére, különösen a tájra, településre, klímára, természeti (ökológiai) rendszerre, a biodiverzitásra,

3.6.1.3. a Natura 2000 területek állapotára, állagára és jellegére, valamint e területeken lévő élőhelyek és fajok kedvező természetvédelmi helyzete megmaradásának, fenntartásának, helyreállításának, fejlesztésének lehetőségeire, továbbá

3.6.1.4. az előbbi hatások következtében az érintett emberek egészségi állapotában, valamint társadalmi, gazdasági helyzetében - különösen életminőségében, kulturális örökségében, területhasználata feltételeiben - várhatóan fellépő változásokra;

3.6.2. a közvetett módon hatást kiváltó tényezők fellépése esetén különös tekintettel:

3.6.2.1. új környezeti konfliktusok, problémák megjelenésére, meglévők felerősödésére,

3.6.2.2. környezettudatos, környezetbarát magatartás, életmód lehetőségeinek, feltételeinek gyengítésére vagy korlátozására,

3.6.2.3. a helyi adottságoknak megfelelő optimális térszerkezettől, területfelhasználási módtól való eltérés fenntartására vagy létrehozására,

3.6.2.4. olyan helyi társadalmi-kulturális, gazdasági-gazdálkodási hagyományok gyengítésére, amelyek a táj eltartó képességéhez alkalmazkodtak,

3.6.2.5. a természeti erőforrások megújulásának korlátozására,

3.6.2.6. a nem helyi természeti erőforrások jelentős mértékű használatára vagy a helyi természeti erőforrások túlnyomóan más területen való hasznosítására;

3.7. a környezeti következmények alapján a terv, illetve program és a változatok értékelése, a környezeti szempontból elfogadható változatok meghatározása.

4. A terv, illetve program megvalósítása következtében várhatóan fellépő környezetre káros hatások elkerülésére, csökkentésére vagy ellentételezésére vonatkozó, a tervben, illetve programban szereplő intézkedések környezeti hatékonyságának értékelése, javaslatok egyéb szükséges intézkedésekre.

5. Javaslat olyan környezeti szempontú intézkedésekre, előírásokra, feltételekre, szempontokra, amelyeket a terv, illetve program által befolyásolt más tervben, illetve programban figyelembe kell venni.

6. A terv, illetve program megvalósítása következtében várhatóan fellépő környezeti hatásokra vonatkozóan a tervben, illetve programban szereplő monitorozási javaslatok értékelése, javaslatok egyéb szükséges intézkedésekre.

7. Közérthető összefoglaló.

A környezeti vizsgálat lefolytatásáról szóló döntés megalapozásához az Önkormányzat kéri a környezet védelméért felelős szervek véleményét a környezeti vizsgálat szükségességéről és a tervezett tematikáról. A környezet védelméért felelős szervek véleményének kikéréséhez a 2/2005. (I.11.) az egyes tervek, illetve programok környezeti vizsgálatáról szóló kormány- rendelet alapján állítottuk elő a tervmódosításra vonatkozó tájékoztatást.