



Kelt.: 2013 MÁJ 23.

Szám: 806 Melléklet:

SZABOLCS-SZATMÁR-BEREG MEGYEI KORMÁNYHIVATAL  
KISVÁRDAI JÁRÁSI HIVATAL  
JÁRÁSI MUNKAÜGYI KIRENDELTSÉGE

Jóváhagyta:



Dr. Rézsőfi István  
igazgató

*Kisvárdai város Önkormányzati Képviselő-testületének  
2013. júniusban tartandó ülésére*

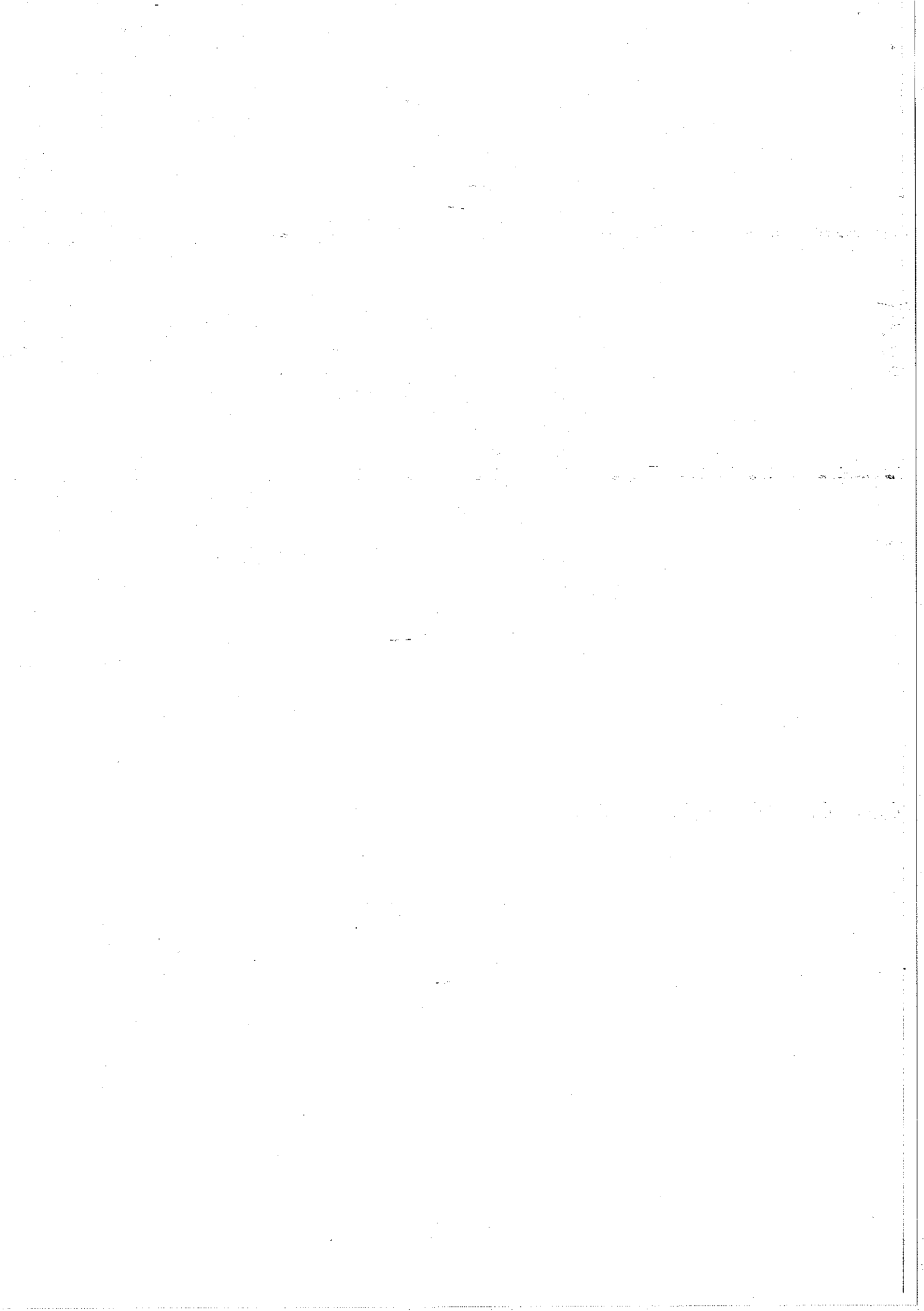
**TÁJÉKOZTATÓ  
A MUNKANÉLKÜLIEK HELYZETÉRŐL,  
LÉTSZÁMUKRÓL, FOGLALKOZTATÁSUKRÓL**



**2013. május**



4600 Kisvárdai, Szent György tér 4.  
Telefon: 06 (45) 500 530, Fax: 06 (45) 500-591  
Honlap: <http://szabolcs-szatmar-berreg.munka.hu>  
E-mail: [szabolcsmmkkisvarda@lab.hu](mailto:szabolcsmmkkisvarda@lab.hu)



## TISZTELT KÉPVISELŐTESTÜLET!

A szakmai rész megkezdése előtt szeretném a Tisztelt Képviselőtestületet röviden tájékoztatni a Munkaügyi Kirendeltség jelenlegi jogállásáról.

Az év elején alapvetően átalakult a közigazgatás, s ezen belül a munkaügyi szakigazgatás rendszere is.

A Nemzeti Munkaügyi Hivatalról és a szakmai irányítása alá tartozó szakigazgatási szervek feladat és hatásköréről szóló 323/2011. (XII. 28.) Korm. rendelet 2. § (2) bekezdése alapján a Kormány 2013. január 01. napjától állami foglalkoztatási szervként a Nemzeti Munkaügyi Hivatalt, a munkaügyi központot, valamint a kirendeltséget jelölte ki. A 2.§. (4) bekezdés szerint 2013. január 01-től a kirendeltség a megyei kormányhivatal járási hivatala foglalkoztatási, munkaerő-piaci feladatokat ellátó ágazati szakigazgatási szerveként működik. Az átalakulást követően elvárt hatékonyabb munkavégzés továbbra is új kihívások elé állítja a Nemzeti Foglalkoztatási Szolgálat munkatársait.

A Kisvárdai Kirendeltség illetékességi területe 36 településre terjed ki. A Kisvárdai és a Záhonyi statisztikai kistérség mellett a Baktalórántházai és az Ibrány-Nagyhalászi kistérségből 4 település tartozik kirendeltségünkhöz. Ezeken a településeken végzünk munkaerő-közvetítést, nyújtunk foglalkoztatási és munkaerő-piaci információkat, állapítunk meg és folyósítunk álláskeresési ellátásokat és támogatásokat, illetve igyekszünk kiszolgálni a hozzánk forduló álláskeresők és munkaadók igényeit. Igény szerint ingyenesen keresünk és kínálunk munkaerőt az ország bármely pontjára.

Itt szeretném megkérni a Tisztelt Képviselőtestületet, hogy a jövőbeni együttműködésünk során segítse a Polgármesteri Hivatallal és a kirendeltségünkkel karöltve a közös, sokszor nehéz, de reményeink szerint eredményes munkát a Kormány gazdaságpolitikai célkitűzéseivel összhangban álló foglalkoztatási programok megvalósítása, ezzel az álláskeresők számának csökkentése és a foglalkoztatottak számának növelése érdekében.

## I. SZABOLCS-SZATMÁR-BEREG MEGYE 2012. ÉVI MUNKAERŐ-PIACI FOLYAMATAI

Szabolcs-Szatmár-Bereg megyében 2012. évben átlagosan 59 187 **álláskereső** volt nyilvántartva, mely 1,8 ezer fővel, azaz három százalékkal alacsonyabb létszám, mint az előző évben. A megye tíz munkaerő-piaci körzete közül szinte mindegyikben létszámcsökkenés történt, létszámát és dinamikáját tekintve is a Fehérgyarmati Kirendeltség esetében volt a legnagyobb változás (-671 fő, -12,7%).

Évek óta jellemző az álláskeresők között a **férfiak** nagyobb aránya. Megyei szinten a 30 015 férfi 50,7 százalékot képviselt az összes nyilvántartotton belül, létszámuk a 2011. évi átlagnál 6,4%-kal alacsonyabb. Ugyanezen időszak alatt a nők létszáma nem változott, ők átlagosan 29 172-en kerestek állást. A férfiak súlya egy év alatt 1,9 százalékponttal esett vissza.

**Iskolai végzettség** tekintetében a legfeljebb általános iskolát végzettek 28,9 ezres átlagléttszáma az álláskeresőkön belül 48,8%-ot jelentett a vizsgált évben. Középfokú végzettséggel 28 164 (47,6%), felsőfokúval pedig 2 145 fő (3,6%) rendelkezett. Az álláskeresőkön belül a különböző iskolai szintek részaránya alig változott, illetve az előző évhez viszonyított létszámuk is hasonló mértékben csökkent mindhárom iskolatípusban (mintegy három százalékkal).

Szabolcs-Szatmár-Bereg megyében a 35 709 fős átlagléttszámú **szakképzettség nélküli álláskeresők** állománya (iskolai végzettség szerinti besorolás alapján) 2,5 százalékkal csökkent az előző évhez képest. A szakképesítés nélküliek között a legfeljebb általánost végzettek aránya 81%-os, míg a gimnáziumot végzetteké 19%-os volt.

Az előző évhez képest az álláskeresők **korcsoportok** szerinti összetételében jelentős változás nem történt. 2012. év átlagában változatlanul a 21-25 év közöttiek súlya volt a leginkább meghatározó. A korszerkezet alapján hátrányosnak ítélt huszonöt év alatti álláskeresők csoportjába – 2,9%-os létszámcsökkenés után – 10 855 álláskereső tartozott, az ötven éven felüli állástalanok állománya 10 281 főt számlált.

A megyében összesen 76 887-en kerültek álláskeresői **nyilvántartásba** a vizsgált időszakban, számuk egy év alatt kilenc százalékkal esett vissza. Közülük 6 484 fő – az összes belépőn belül 8,4% – első alkalommal kérte regisztrációját.

2012. évben átlagosan 8 156 **pályakezdő** szerepelt megyei szinten a nyilvántartásokban, ami az összes álláskeresőn belül 13,8%-ot jelentett.

A tárgyidőszakban átlagosan 16 095 fő szerepelt **tartósan** a regiszterekben, vagyis a nyilvántartott álláskeresők 27,2 százaléka több mint egy éve nem jutott munkalehetőséghez. A bázisidőszakhoz képest létszámuk 3,2 százalékkal csökkent, arányuk nem változott.

## II. A KISVÁRDAI KIRENDELTSÉG 2012. ÉVI MUNKAERŐ-PIACI FOLYAMATAI

Szíkebb környezetünkben, Kisvárdai térségében a regisztrált álláskeresők száma a következőképpen alakult:

2012. évben – hasonlóan a megye többi térségéhez – az **álláskeresők** számában csökkenés tapasztalható. Az álláskeresők átlagos havi létszáma 2012. év tekintetében 9 002 fő volt. Az év eleji 11 337 főről decemberre 8 781 főre csökkent a munka nélkül lévők állományi nagysága. Ez a létszám – a megyeszékhelyi kirendeltséget követően – a második legmagasabb álláskeresői létszám volt a megyén belül.

2012. évben az álláskeresők életkori csoportjaiban, arányait tekintve jelentős eltérés nincs az előző évhez viszonyítva. Továbbra is a 25 év alatti korosztályba tartozók adják a regisztrált álláskeresők közel egynegyed részét.

Az iskolai végzettség szerinti összetétel vizsgálata során megfigyelhető, hogy a legfeljebb alapfokú iskolai végzettséggel rendelkezők regisztrált álláskeresőkön belüli aránya 48,1% volt. Állandósulni látszik, hogy a térségben az állás nélküliek több mint fele nem rendelkezik szakképesítéssel (iskolai végzettség szerint).

A nemek aránya stabilnak mondható. A férfiak 51%-os súllyal szerepeltek a nyilvántartásban, így a nők 49%-os részarányt képviseltek a regiszterben.

2012. évben az 5 845 új **állásajánlat** érkezett a munkáltatóktól a kirendeltségre. Ezek jelentős többsége támogatott állásként jelent meg, melyek esetében túlsúlyban voltak a közfoglalkoztatáshoz kapcsolódó munkaerő-igények.

Az egy éve folyamatosan regisztrált, **tartósan álláskeresők** átlagos száma 2 820 fő volt, ami 31,3 százalékos részarányt jelentett az álláskeresők körében.

A **pályakezdő** fiatalok 2012. év eleji 1 522 fős létszáma 14,4 százalékkal esett vissza év végére. Éves szinten 1 389 fiatal szerepelt a regisztrációban átlagosan, ami a teljes álláskeresői állomány 15 százalékát jelentette. Jellemző, hogy a friss diplomások inkább az egyetem-főiskola településén, vagy kedvezőbb munkaerő-piaci helyzetben lévő régiókban vállalnak munkát, kihasználva az életkorukból és végzettségükből adódó előnyöket.

A **Társadalmi Megújulás Operatív Program (TÁMOP) 1.1.1** intézkedése keretében a megváltozott munkaképességűek közül 2012. évben 34 fő támogatott foglalkoztatása valósult meg.

A **TÁMOP 1.1.2-11/1.** megvalósítása során 367 álláskeresők voltak be a programba, illetve 231 főt képzésbe.

A **TÁMOP 2.1.6.** program keretében 122 fő vett részt a közfoglalkoztatáshoz kapcsolódó képzésben. A startmunka kistérségi mintaprojekt mezőgazdasági projektjéhez kapcsolódó képzésben 56 fő, míg az országos közfoglalkoztatáshoz kapcsolódó képzésben 66 fő vett részt.

Az országos és a helyi önkormányzatok által szervezett **közfoglalkoztatásba** belépők száma 4 651 fő volt a 2012-es évben. Az önkormányzatok által szervezett közfoglalkoztatás keretében 3 976 főnek tudtunk munkalehetőséget biztosítani. A közfoglalkoztatás területén kiemelt jelentőséggel bír a hátrányos helyzetű kistérségekben indított startmunka mintaprojekt.

A munkaügyi szervezet által nyújtható, az álláskeresőket elhelyezkedésük elősegítő, illetve a meglévő munkahelyek megtartását elősegítő támogatások összesen 229 fő részére biztosítottak támogatott elhelyezkedési lehetőséget.

### III. KISVÁRDA VÁROS 2012. ÉVI MUNKAERŐ-PIACI FOLYAMATAI

Az **álláskereső** száma Kisvárdai városban az év eleji időszakhoz viszonyítva csökkenést mutatott a 2012-es év folyamán, mely változás mögött az Önkormányzat által megvalósított közfoglalkoztatás húzódott meg. 2012. évben átlagosan 1 578 fő kisvárdai lakos szerepelt a regiszterben.

2012. évben az álláskereső iskolai végzettség szerinti összetételének vizsgálata során az alapfokú végzettséggel rendelkezők aránya 29,8%-os arányt jelentett. A középfokú végzettséggel rendelkezők aránya 64,5% volt. A városban 5,7%-ot tett ki azon munka nélkül lévők részaránya, akik diplomával rendelkeztek. A regiszterben szereplők 50,7%-a (800 fő) semmilyen szakképesítéssel nem rendelkezett.

A tárgyidőszakban az életkor szerinti összetételt vizsgálva az 50 év felettek aránya 16,5% volt, a 25 éven alattiaké pedig 16,9%.

A nemek aránya hasonlóan alakul, mint a térségi adat. Mind a kirendeltség területére, mind Kisvárdai városra a férfiak túlsúlya a jellemző. A települést illetően az álláskereső létszámán belül a férfiak 50,9%-os arányt képviseltek.

A **tartósan munka nélkül lévők** állománya – az egész évet tekintve – 372 és 569 fő között mozgott. Kisvárdai városban a tartósan állást keresők átlagléttszáma 465 fő volt az elmúlt évben.

Összességében elmondható, hogy továbbra is szükség van a térség településeinek, és kiemelten Kisvárdai városnak a közfoglalkoztatási programba minél több álláskereső bevonására. Ehhez kívánok sok sikert és ahol szükséges, további eredményes együttműködést a település és a munkaügyi szervezet között, hogy a hétköznapi munkánk során minél több emberen tudjunk segíteni.

Kisvárdai, 2013. május 7.



*Zsuzsanna*  
Vargáné Maklári Zsuzsanna  
kirendeltségvezető