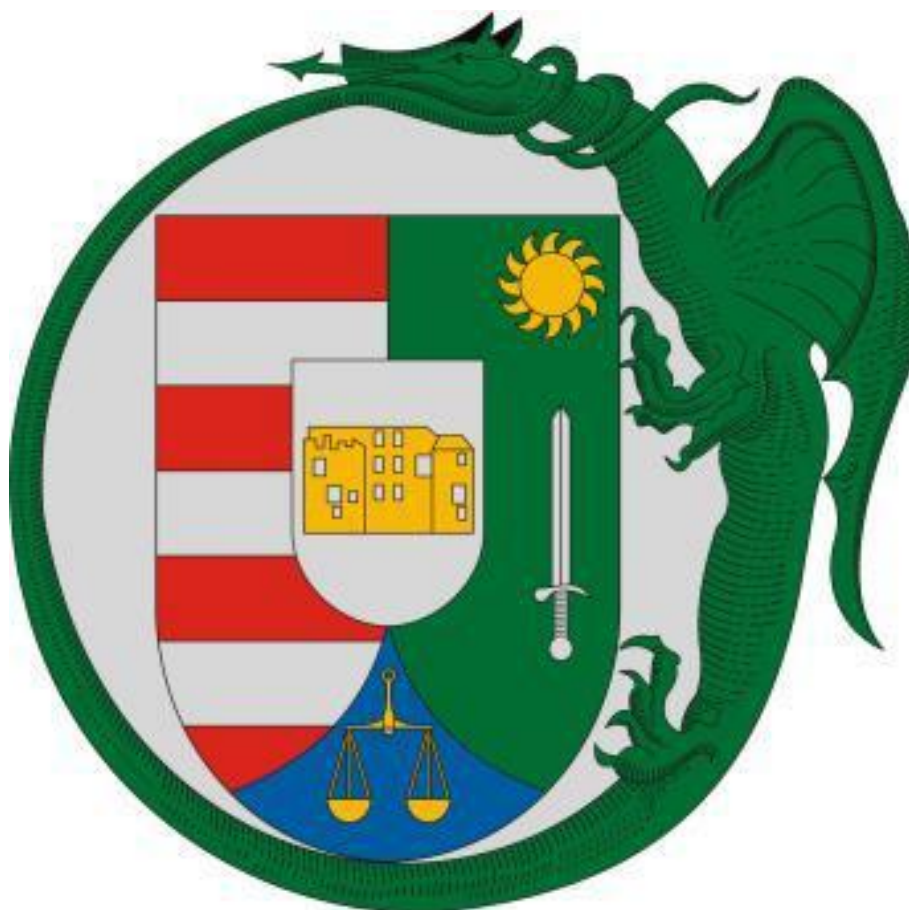


KISVÁRDA VÁROS INTEGRÁLT TELEPÜLÉSFEJLESZTÉSI STRATÉGIÁJA
FELÜLVIZSGÁLAT-FÜGGELÉK



Készítette: "KVALITAS-NOVA" Bt.

Kisvárdai, 2020

Tartalom

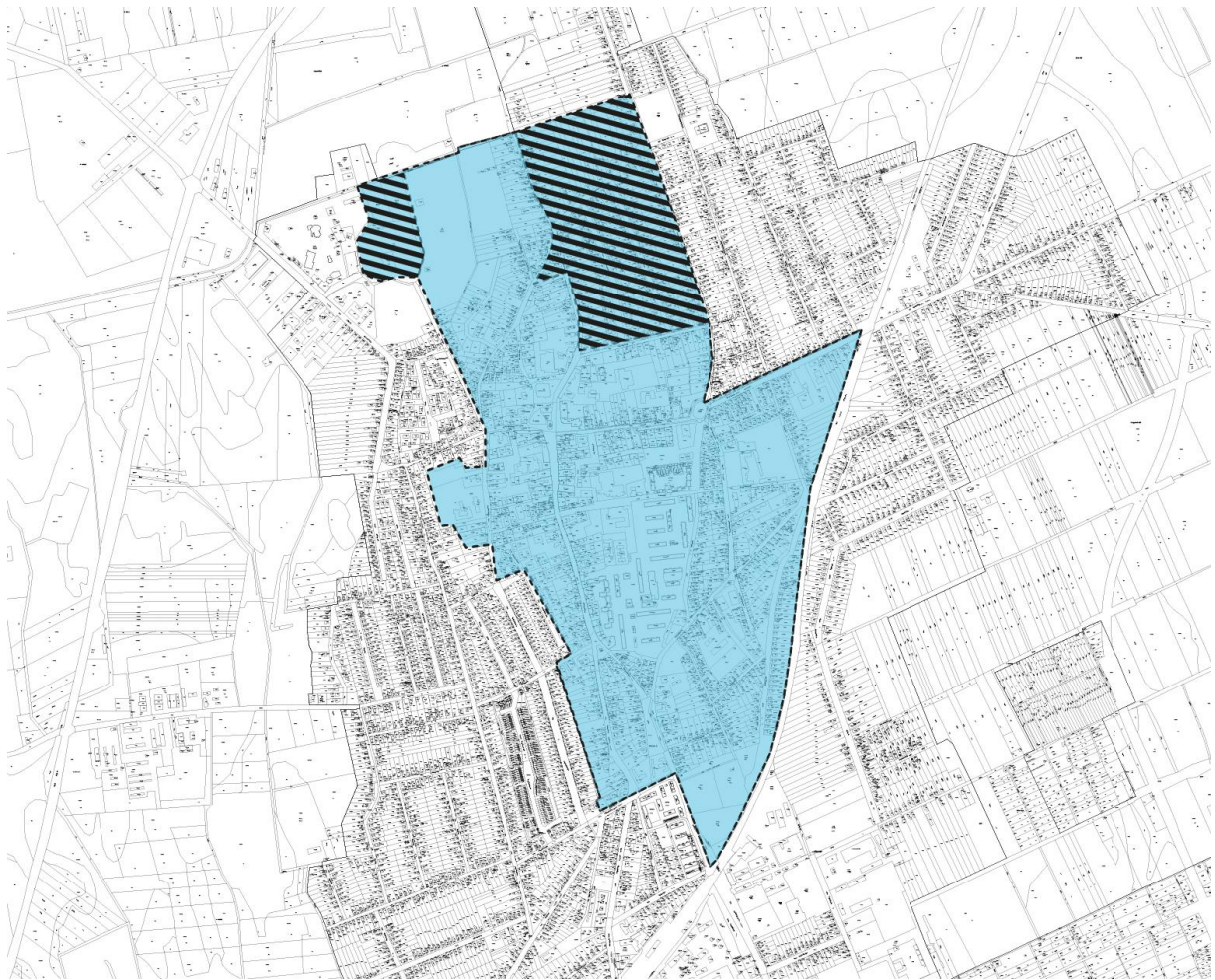
1. Vezetői összefoglaló	3
2. Felülvizsgálattal érintett ITS fejezetek	6
2.1 A megvalósítást szolgáló beavatkozások fejezet	6
3. A megvalósítást szolgáló beavatkozások	6
2.2 Antiszegregációs Program fejezet	40
4. Anti-szegregációs program	40

1. Vezetői összefoglaló

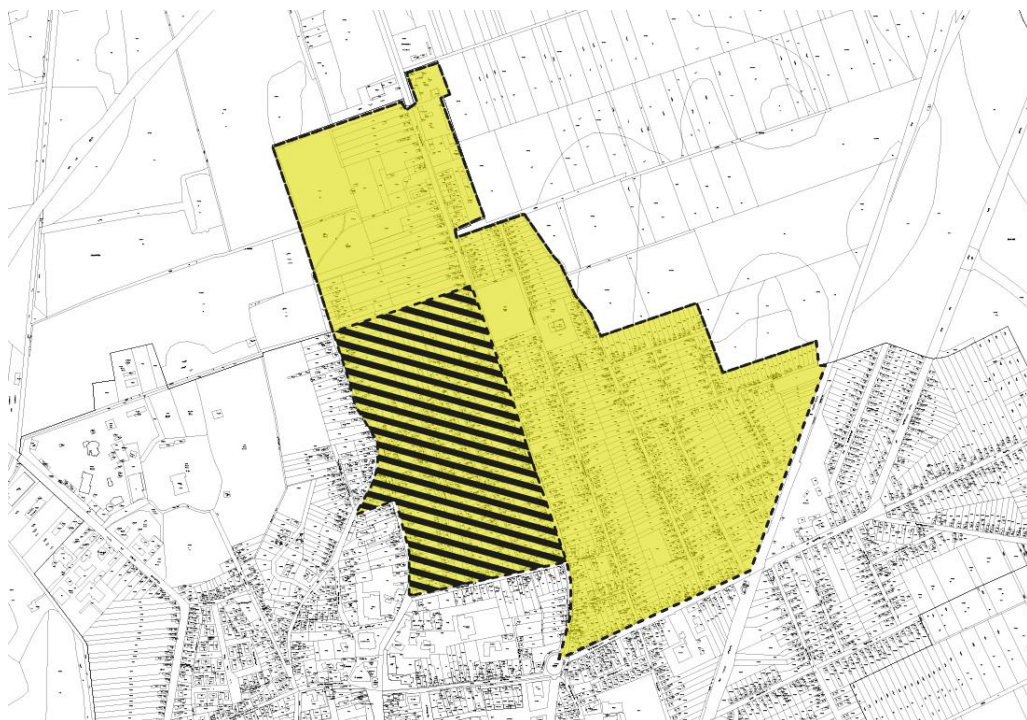
Kisvárdai Város Integrált Településfejlesztési Stratégiája. 2015-ben készült el és került jóváhagyásra. Ezt követően 2016-ban módosításra került, melyet 115/2016 (V.11.) ÖKT határozattal fogadott el a Képviselő-testület. Az ITS nem csupán a város önkormányzatának fejlesztési elképzeléseit foglalja keretbe, hanem a városban 2014-2020 (2023) között, más szereplők által megvalósítani tervezett, valamennyi fontosabb, jelenleg ismert fejlesztést is felöleli és rendszerezi. Természetesen nincs realitása annak, hogy a következő időszak minden egyes fejlesztési elképzelését bemutassa az ITS, de a város fejlődésének szempontjából legfontosabb irányokat, projekteket és programokat strukturált formában összegzi. Jelen módosítással az alábbi változások következnek be:

- 1.) 2017-ben Kisvárdai Város Önkormányzata Képviselő-testület újabb módosításról határozott (254/2017 (IX.28.) ÖKT Határozat). Ennek értelmében a Városközpont akcióterület határait módosítani szükséges az alábbiak szerint: Az akcióterület határát a Petőfi S. u. helyett a Mátyás Király útig szükséges bővíteni a Kossuth u. vonatkozásában, illetve az akcióterület határa nem ér véget a Vár utcánál, hanem a Stadion utca lesz az új határ.
- 2.) 2013-ban az önkormányzat pályázatot nyújtott be szociális célú városrehabilitáció megvalósítására és akkor erre a célra az Északi Kertvárosi részt, azaz a Mátyás király utca, Nagyboldogasszony utca, Mária utca, Liliom utca, Ady Endre utca, Sorompó utca, Vasúti pályatest, Liptay Béla utca, Széchenyi István utca, Petőfi Sándor utca, Kossuth Lajos utca, Kereszt utca. által körbehatárolt területet jelölte ki. Ekkor a hatályban lévő Integrált Városfejlesztési Stratégia felülvizsgálatával erre a területre módosította az IVS-ben nevesített szociális városrehabilitációs akcióterület, azonban az ITS készítői ezt a függelékkel nem vették figyelembe, ezért tévesen a belvárosba helyezték vissza a szociális városrehabilitáció akcióterületét, holott akkorra már a lakófunkció jelentősen lecsökkent a kritikus belvárosi területeken, így ezen a területen szociális városrehabilitációt végrehajtani egyrészt nem szükséges, másrészt a terület szegregációs mutatója alapján nem is jogosult erre a célra. Ezek alapján a jelenleg hatályos Integrált Településfejlesztési Stratégiában módosítani szükséges a szociális városrehabilitáció akcióterületét is.

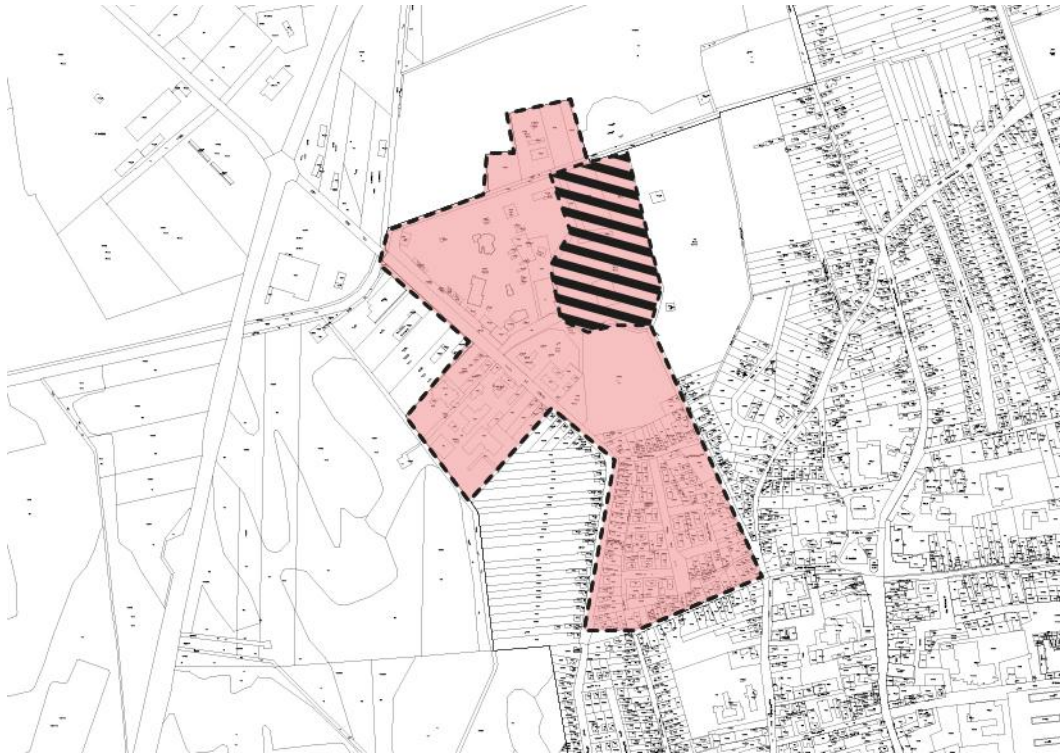
Az akcióterületek változását az 1., a 2. és a 3. térkép szemlélteti



2. térkép Városközpont akcióterület bővítésével módosult Északi kertváros (Szociális Városrehabilitációra kijelölt akcióterület)



3. térkép Városközpont akcióterület bővítésével módosult Kiemelt Szolgáltatói Akcióterület



A fent leírtak mellett megköveteli még az ITS felülvizsgálatát az is, hogy időközben több korábban tervként szereplő projektet már megvalósított az önkormányzat, illetve új tervek is kirajzolódtak az elkövetkező évekre. Az ITS felülvizsgálata ennek következtében érinti még a **3. A megvalósítást szolgáló beavatkozások**, illetve a szociális városrehabilitációra kijelölt akcióterület módosítása következtében az **4. Anti-Szegregációs Program** fejezeteket is.

2. Felülvizsgálattal érintett ITS fejezetek

2.1 A megvalósítást szolgáló beavatkozások fejezet

3. A megvalósítást szolgáló beavatkozások

3.1 Akcióterületek kijelölése, a kijelölés és lehatárolás indoklása

A város korábbi Integrált Városfejlesztési Stratégiájában eddig szinte kizárólagosan alkalmazott akcióterületi megközelítés a továbbiakban is fontos – és az eddigi értékelések eredményei szerint is sikeres – eszköze a források koncentrált felhasználásának, és ajánlott keretét képezi a magánszféra fejlesztésekbe való bevonásának is, de jelen Integrált Településfejlesztési Stratégia keretében nem kizárólag az akcióterületeken végrehajtandó projektek kerülnek meghatározásra.

Kisvárdai város akcióterületeinek kijelölését alapvetően az általános és a városrészi szintű helyzetfeltárás eredményei határozták meg, mely egyrészt a 2001-es és 2011-es népszámlálás, másrészt a város által szolgáltatott adatokra épül. A stratégia átfogó céljával összhangban a város földrajzi elhelyezkedésére, természeti, gazdasági és humán erőforrásaira támaszkodva szükséges az értékek megőrzése és fenntartható használata révén az itt élők számára a minőségi élet feltételeit hosszú ideig biztosító környezet kialakítása.

Azon beavatkozásokat, amelyek egy földrajzilag jól körülhatárolható területen helyezkednek el, célszerű területileg integráltan végrehajtani a valódi hatásosság érdekében. Az így kijelölt akcióterületek (AT) **a városfejlesztés funkcionális magjaiként** szolgálnak. A város korábbi Integrált Városfejlesztési Stratégiájában eddig szinte kizárólagosan alkalmazott akcióterületi megközelítés a továbbiakban is fontos – és az eddigi értékelések eredményei szerint is sikeres – eszköze a források koncentrált felhasználásának, és ajánlott keretét képezi a magánszféra fejlesztésekbe való bevonásának is. Az akcióterületek kijelölése azonban nem jelenti azt, hogy mindössze ezekben a városrészekben történnek átfogó fejlesztések, hiszen **az önkormányzat egyéb projektjei, valamint a magánszféra beruházásai a jövőben is érinteni fogják Kisvárdai teljes területét.**

Kisvárdai város akcióterületeinek lehatárolásában jelentős szerepet játszottak a város épületeinek, jellegének és azok funkcióinak területi egységes csoportosulásai. A jellegükből fakadóan kijelölt akcióterületek határvonalai megegyeznek a városrészek lehatárolásával. Mindezeket túl Kisvárdai méretéből fakadóan sem indokolt kisebb akcióterületek lehatárolása az Integrált Településfejlesztési Stratégiában, hiszen az egy városrészeire eső célok nem bonthatóak le hatékonyan ennél kisebb területi egységekre, mivel azok a városrész lakosságának igényeit szolgálják.

Az akcióterületi projektek térben koncentrált és egymással összehangolt projektek, ahol földrajzilag is koncentráltan végbemenő fejlesztések vannak jelen és megfelelnek az alábbi elvárásoknak:

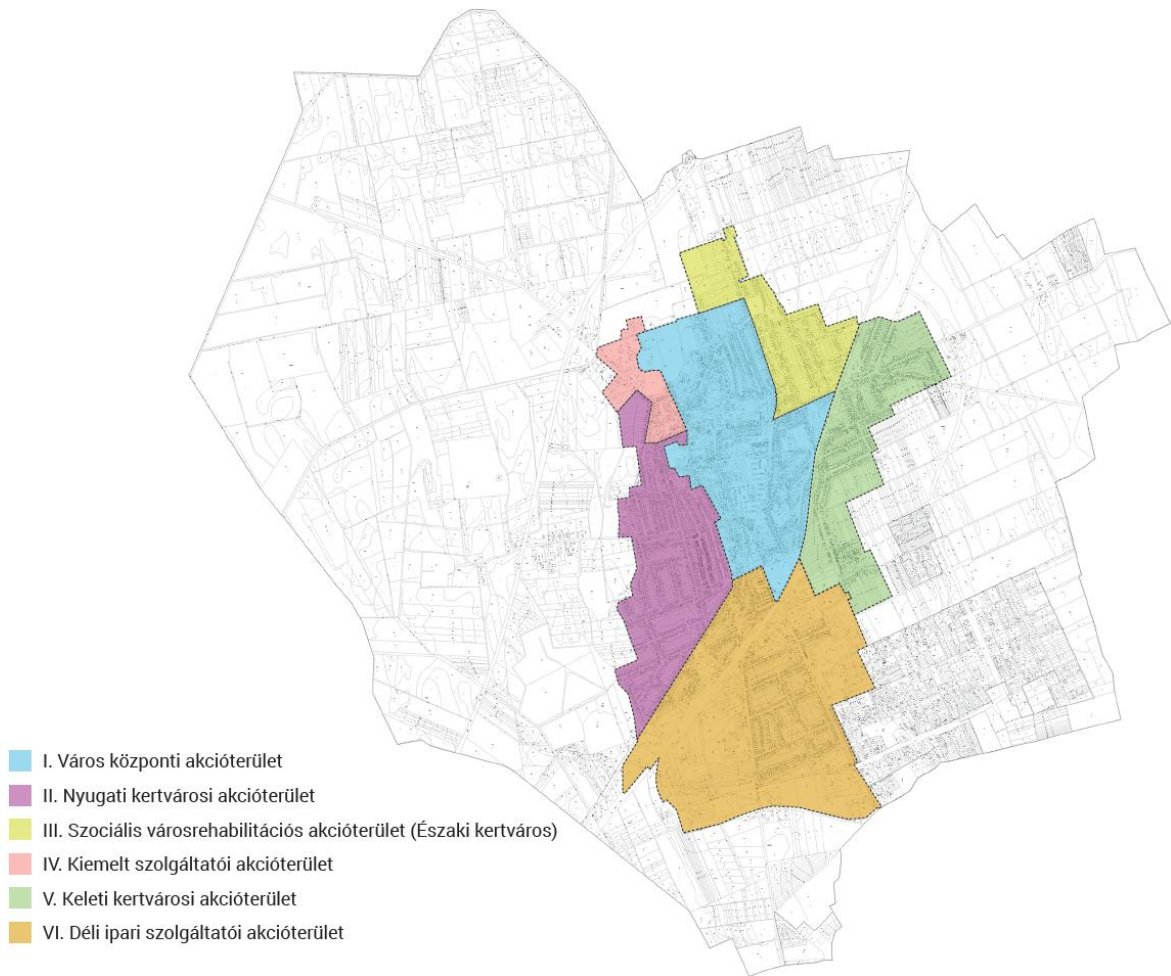
- az akcióterületek kiterjedése ne legyen eltúlzott, csak azok az utcák kerüljenek bele, amelyek a fejleszteni kívánt épületek, intézmények és közterek, valamint a lehetséges magánérintésű beruházások miatt valóban indokoltak;
- az akcióterületek megjelenésükben minél homogénebbek, térbelileg pedig koncentráltak legyenek;
- az akcióterület számára megfogalmazott cél érdekében kerülnek megvalósításra,
- egymásra szinergikus hatást fejtenek ki, az egyes projektelemegek segítik más projektek megvalósulását illetve hatásának kiteljesedését,

- volumenük, így várható hatásuk is legyen akkora, hogy érzékelhető változást idézzenek elő az akcióterületen,
- a kijelölt akcióterületen a lehető legnagyobb addicionális hatást lehessen elérni a magántőke mobilizálásával;
- funkcionális szempontból az akcióterületek egy egységet alkossanak úgy, hogy a funkcióváltásra és -bővítésre megfelelő helyszínt kínáljanak;
- a szociális és „funkcióbővítő” jellegű akcióterületek teljesítsék azokat a feltételeket, amelyeket a korábbi hasonló pályázati konstrukciók előírtak akár a szociális mutatók, akár az ellátandó funkciók tekintetében.

Akcióterületi lehatárolások

1. Városközponti akcióterület = Városközpont városrész
2. Nyugati Kertvárosi akcióterület = Nyugati Kertváros városrész
3. Szociális városrehabilitáció akcióterület = Északi Kertváros városrész
4. Kiemelt Szolgáltatói akcióterület = Kiemelt Szolgáltatói városrész
5. Keleti Kertvárosi akcióterület = Keleti Kertvárosi városrész
6. Déli Szolgáltató és Ipari akcióterület = Déli Szolgáltató és Ipari városrész

4. térkép: Akcióterületi lehatárolás a város egészére



A fent leírtaknak megfelelően a várost 6 különálló akcióterületre bontottuk, melyek nevei és területe megegyezik a már korábban lehatárolt városrészek területével, ahol komplex beavatkozások megvalósítását tervezi az önkormányzat:

1. **A Város központi akcióterületen** – a TOP érintett prioritásához illeszkedve – a népességmegtartás és a gazdaságélénkítés tekinthető átfogó célnak. Az akcióterület lehatárolás indoka kettős: egyrészt ez a városrész koncentrálja Kisvárdra (köz)szolgáltatási funkcióit, így a belvárosi területek komplex fejlesztése az egész település gazdasági-társadalmi fejlődését elősegíti, másrészt számos olyan fejlesztési elképzelés azonosítható a városrészben, amelyeket – a pozitív hatások elérése érdekében – integráltan célszerű megvalósítani. A városközponti akcióterületet az alábbi utcák által határolt területen kerül el: Kültérületi határ, Mátyás király u., Széchenyi István utca, Liptai Béla utca, Vasúti pályatest, Gyár utca, Aradi Vértanúk tere, Rákóczi Ferenc utca, Kodály Zoltán u., Várday István utca: külső oldal, Vár utca.
3. **Nyugati kertvárosi akcióterület:** A Nyugati kertváros fejlesztésében a kertváros jellegének hangsúlyozása játszik főszerepet. Ennek fényében zöldterületek kialakítása, rekreációs célú fejlesztések jellemzik a területet. A városrész fejlesztésének eszközrendszerében nem jelenik meg szociális és funkcióbővítő város rehabilitáció, mivel a városrész indikátorait tekintve nem rendelkezik olyan mutatókkal, amely lehetőséget nyújtana ilyen típusú komplex fejlesztési programok aktiválására. A Nyugati Kertvárosi Rész az alábbi utcák által határolt területen kerül el: Városmajor utca, Krucsay Márton utca, Várday István utca, Bajcsy Zsilinszky utca, Labanc utca, Víz utca, Virágh Ferenc, Dózsa

György utca, Attila utca, Diófás utca, Darusziget utca, Móricz Zsigmond utca, Csokonai Vitéz Mihály utca, Moser Ernő utca, Bolgár utca, Szív utca, Török utca, Kakastó utca, Rétalja utca

4. **A szociális városrehabilitációs akcióterület** esetében az elsődleges cél az érintett terület komplex fejlesztése, ami magában foglalja az infrastrukturális feltételek korszerűsítését és az itt élő lakosság felzárkóztatását is. A leromlott lakókörnyezet alapján szükséges a terület szociális célú fejlesztése. Az Északi kertvárosi rész az alábbi utcák által határolt területen terül el: Széchenyi út, Mátyás király utca, Külterületi határ, Litki út, Liptay Béla utca, Széchenyi István utca
5. **A Kiemelt szolgáltatói akcióterület** az alábbi utcák által határolt területen helyezkedik el: Városmajor utca, Kereszt utca, Vár utca, Ostrom utca, Krucsay Márton utca. A Kiemelt szolgáltatói városrész akcióterület a városközponttól északnyugatra helyezkedik el egy speciális területet alkotva Kisvárdai szövetében. Az itt összpontosuló kereskedelmi és rekreációs, közösségi létesítmények a többi területen nem tapasztalt sűrűségben jelennek meg az akcióterületen.
6. **A Keleti kertvárosi akcióterület** az alábbi utcák által határolt területen helyezkedik el: Halassy Gyula utca, Litki út, Jéki út, Tulipán utca, Papi út, Váry Emil utca, Pacsirta utca, Kinizsi Pál utca, Gagarin utca, Szüret utca, Nagymező utca, Wesselényi utca, Vasúti pályatest. A keleti kertváros Akcióterület a városközponttól keletre terül el. Épület és szolgáltatás állományát tekintve jellemző rá a szolgáltatások csekély diverzifikáltsága és a kertvárosi lakóingatlanok jelenléte. Az akcióterület a többihez hasonlóan közlekedési csomópont a város sugaras szerkezetéből kifolyólag. Továbbá regionális szinten tartalék lakóövezetként van nyilvántartva.
7. **A Déli ipari szolgáltatói akcióterület** az alábbi utcák által határolt területen helyezkedik el: Aradi Vértanúk tere, Gyár utca, Vasúti pályatest, Szüret utca, Vásártér utca, Ipari út, Attila utca. A Déli ipari szolgáltató akcióterület a városközponttól délre található, attól a vasúti nyomvonal, a Gyár utca és az Aradi Vértanúk tere választja el. Az akcióterület Kisvárdai legiparosítottabb területe, magán viseli az évtizedekig tartó masszív iparosítás nyomait, kiterjedt ipari területek húzódnak az azokat tápláló vasúti nyomvonal mentén. A terület egyszerre biztosítja jelentős számú népesség foglalkoztatását, és egészségügyi létesítményei révén kiterjedt területek egészségügyi ellátását is.

3.2 Az egyes akcióterületeken megvalósítandó fejlesztések összefoglaló bemutatása

Az akcióterületi beavatkozások egyes elemei egyben kulcsprojektek vagy hálózatos projektek, az átfedések erősítik a tervezett fejlesztések közötti kapcsolódást, szinergiát.

Amely projektek kulcs vagy hálózatos fejlesztések, azok bemutatása a 3.3.-as fejezetben történik meg.

Az alábbiakban bemutatásra kerülnek az egyes akcióterületeken tervezett fejlesztések, amelyek ütemezését a

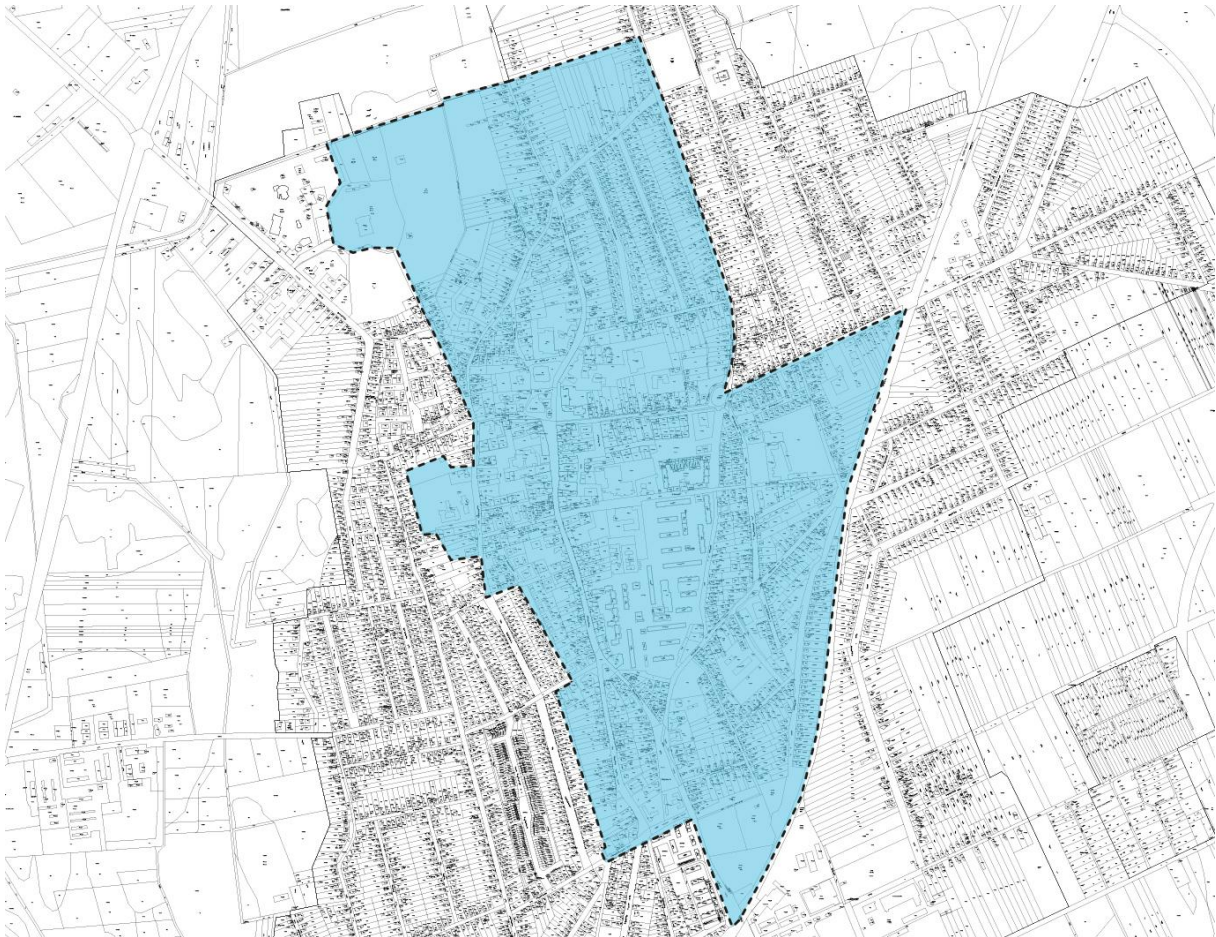
3.5, összehangolt vázlatos pénzügyi tervét pedig a 3.6 fejezet tartalmazza.

3.2.1 Város központi AT

A városközpont akcióterület elhelyezkedéséből és a város történelmi gyökereiből kifolyólag megkerülhetetlen Kisvárdai bármilyen szintű fejlesztése esetén. Nemcsak hogy itt összpontosul a város legkomplexebb közlekedési infrastruktúrája, de még itt lelhető fel a város által nyújtott összetett és sokrétű szolgáltatás kínálat, mely egy nagy térszervező erővel bíró várost jellemez.

A városrész és egyben akcióterület kitűzött célja a város egységes arculatának megteremtése a városközpont rendezése által, ami magában foglalja az itt található közterületek átfogó rendezését, a közlekedési infrastruktúra újragondolását és jelenkor igényeihez igazítását. Ugyanakkor kiemelkedően fontos a városközpontban jelenlévő koncentrált intézményrendszer továbbfejlesztése, mely egyaránt szolgálja a város lakosainak és a turizmus fejlesztése folytán oda látogató vendégnek minőségi életről alkotott elképzeléseit. A fejlesztési projektek megvalósítására elsősorban funkcióbővítő városrehabilitáció keretében van lehetőség, de szociális célú város rehabilitáció is megjelenik a fejlesztésekben.

5. térkép: Város központi akcióterület



A belvárosban az elmúlt években nagyszámú fejlesztés történt, de ezek nem kezelték minden problémát a funkcionalitás, az épített környezet, a közlekedés és a zöldfelületek szempontjából. Az akcióterület Kisvárdai Központi területe, fejlesztésének fókuszában ebből adódóan olyan funkciók erősítése áll, amelyek a település teljes lakossága számára relevánsak, és a járási hatókörű funkciókból adódóan elvárhatóak. A belvárosi területek megújításával, kiterjesztésével és racionalizálásával a cél egy olyan Városközpont megteremtése, amely

- egységes arculatú,
- sajátos szerkezetét megőrzi,
- biztosítja a modern kisvárosi életformát,
- közszolgáltatási, kereskedelmi, kulturális és turisztikai szempontból funkcionálisan megerősödött.

A fentieknek megfelelően a funkcióbővítő és népességmegtartó településfejlesztést a Városközpontban az alábbi fő tevékenységek szolgálják:

- Idősek Otthona korszerűsítése és bővítése
- Szociális alapszolgáltatások fejlesztése
- Tornacsarnok épületének teljes rekonstrukciója
- Tüdőgondozó felújítása
- Posta épületének teljes korszerűsítése
- Könyvtár belső felújítása
- Szent László utca műemléki jellegű épületeinek funkcióváltó megújítása
- Belvárosi közterületek rehabilitációja
- Egyéb beruházásokhoz kapcsolódó soft elemek megvalósítása
- Stadion, multifunkciós csarnok építése, ehhez kapcsolódóan parkolók kialakítása
- Sportakadémia építése
- Tanuszoda létesítése
- Kondipark létesítése
- Tájház és múzeum kialakítása
- Parkok rekonstrukciója
- Közösségi terek kialakítása az alközpontokban
- Református templom felújítása
- Egészségügyi alapellátás fejlesztése
- Bagolyvár és környezetének rehabilitációja
- Zsinagóga épületének külső és belső felújítása

A projektek részletes bemutatása:

■ Idősek otthona korszerűsítése és bővítése Kisvárdán

A fejlesztés során teljes körű akadálymentesítés, a foglalkoztató helyiség, a mosoda és a konyha kialakítása, tűzjelző rendszer telepítésére, a számítógépes hálózat kialakítására kerülhet sor. Ezeken kívül az épület fűtési rendszere és hűtési rendszerének megújuló energiaforrással történő ellátása. A napkollektoros rendszer kiépítése után az intézményben felhasznált meleg víz körülbelül hatvan százalékát környezetbarát módon állíthatják elő, amely éves szinten a gázszámla 40 százalékos csökkenését eredményezi. Az ellátás szempontjából 50 férőhelyre történő ellátó rendszer.

A fejlesztés becsült értéke: 55 millió forint

■ Szociális alapszolgáltatások fejlesztése

A demográfiai folyamatokhoz illeszkedve szükséges az ellátási formák (házi gondozás, segítségnyújtás, jelzőrendszer házi segítségnyújtás stb.) további fejlesztése.

A fejlesztés becsült értéke: 142 millió forint

■ Tornacsarnok épületének teljes rekonstrukciója

Szerkezetépítési és szakipari feladatok: meglévő homlokzati elemek bontása, állványozás, külső függőleges falszigetelést nemes vakolattal ellátva, belső festést, külső homlokzati nyílászárók cseréjét, főbejárat feletti előtetőt, acél tetőszerkezeti elemek megerősítését, napelemek teherelosztó szerkezetét.

Épületgépészet: Az épület teljes fűtési és szellőzési rendszere cserélve lesz. A hőtermelő jelenleg távfűtés, melyet geotermikus hőszivattyúra cserélnének. Az épület jelenlegi hőigénye téli -15°C -os külső hőmérséklet esetén, a rendelkezésre álló régi tervanyagok alapján 410 kW, amiből a fűtési hőigény 200 kW, a maradék a légtechnikai rendszer és a HMV termelés hőigénye. A tervezett építészeti felújítás után a becsült hőigény 300 kW-ra csökken.

Épületvillamosság: Az épület elektromos energia számlájának csökkentése érdekében a tetőre napelemeket terveznek. A tervezett napelemes rendszer polikristályos napelem táblákból áll 260 Wp/db teljesítménnyel. A pontos gyártmány későbbi tervek alapján alakul ki. A napelem táblák $1 \times 1,5\text{m}$ -es alapterülettel bírnak. A táblákat déli irányban a vízszintestől 35 fokban megdőntve erősítendő fel a tetőre. Az 50 kW-hoz kerekén 200 db napelem szükséges, azaz $200 \times 1,5 = 300 \text{ m}^2$. A napelem táblák súlya 20 kg/db + a felerősítéséhez szükséges tartószerkezet. A kiviteli tervek készítése során a tetőszerkezetet a táblák és tartószerkezet súlyára, a szélszívásra, illetve a táblák alkotta hózugok terhelésére méretezni kell. A napelem táblákat solar lock csatlakozós 1000V-os kábelek kötik össze stringenként. A napelemes csatlakozó dobozok biztosítják a napelem táblák előírt leválasztását, illetve az „1” fokozatú túlfeszültség védelmet. Az inverterek a megtermelt átlag 40V DC feszültséget alakítják át 400V AC feszültségre. Az elektromos energia átadása az épület meglévő elektromos főelosztóban történik. A rendszer csak az E-ON által engedélyezett kiviteli tervek alapján csatlakoztatható a szolgáltatói hálózatra.

Összes becsült beruházási költség: 406 millió Ft,

■ Tüdőgondozó felújítása

A tervek szerint a teljes épületet hőszigetelése, a homlokzatok megújítása, a nyílászáró kicserélése, tetőrendszer felújítása, világítás és szellőztetőrendszer kialakítása, a radiológia digitális röntgengép beszerzése. Az épület keleti oldalon történő kibővítése, teljes korszerű eszközpark beszerzése. Az épület a Magyar Állam tulajdonában van, a kezelője a Felső-Szabolcsi kórház.

Összes becsült beruházási költség: 40 millió forint

■ Posta épületének teljes korszerűsítése

A projekt tevékenységei: tetőfelújítás, homlokzat megújítása, világítás és szellőztető rendszer kialakítása, teljes épület hőszigetelése, informatikai rendszer korszerűsítése, személyzet szakmai képzésének támogatása, munkahelyteremtés, megújuló energiával való ellátás

Összes becsült beruházási költség: 229 millió forint

■ Könyvtár belső felújítása

Vizesblokkok, olvasóterem, irodahelyiség felújítása, bútorzat csere

Összes becsült beruházási költség: 250 millió forint

■ Szent László utca műemléki jellegű épületeinek funkcióváltó megújítása

Összes becsült beruházási költség: 70 millió forint

■ Belvárosi közterületek rehabilitációja

Összes becsült beruházási költség: 8 millió forint

■ Egyéb beruházásokhoz kapcsolódó soft elemek megvalósítása

Összes becsült beruházási költség: 14 millió forint

■ Stadion, multifunkciós csarnok építése, ehhez kapcsolódóan parkolók kialakítása

A beruházás keretében a Kedvezményezett tulajdonában lévő, 945 hrsz-ú, természetben a 4600 Kisvárdai, Vár utca 33/A. szám alatti, illetve az ezen ingatlanhoz kapcsolódó 0176/1 hrsz-ú, természetben út és 0177/1 hrsz-ú, természetben árok ingatlanokon UEFA 3-as, MLSZ C kategóriájú labdarúgó-sportlétesítmény (a továbbiakban: Stadion) került megépítésre. A Stadion fedett épületként, 3000 néző befogadására lesz alkalmas A és B és C és D fedett lelátókkal. A Stadionban egy 105x68 méteres élőfüves pálya kerül kialakításra csapadékvíz elvezetéssel, automata öntözőrendszerrel és pályafűtéssel.

A beruházás keretében továbbá kiépül az Önkormányzat külön beruházásában megvalósuló sportlétesítményekhez (multifunkciós csarnok, új stadion), a tervezett Ökofilm parkhoz és Várfürdő fejlesztésekhez szükséges kiszolgálóút hálózat és parkolók, annak megközelítő útja és a Kereszt utca burkolatának átépítése. Az É-i irányú kiszolgálóúton érhető el a 728 személygépjármű elhelyezését biztosító parkoló terület.

A projekt keretében „C” terhelési osztályú aszfalt burkolatú közlekedő út épül az autóbusz parkoló jelentősebb terhelésű forgalmát kiszolgálva.

A tervezett buszparkolótól északra eső önkormányzati területen 728 férőhelyes személygépjármű parkoló létesül.

A parkolóállásos és 4 férőhelyes le-és felszálló peronnal rendelkező autóbusz parkoló és megállóhely, valamint a stadion gyalogos megközelítését is biztosító vegyesforgalmú sétány (gépjármű és gyalogos) és a Mátyás király utcával gyalogos összeköttetést biztosító gyalogos sétány kerül kiépítésre.

A stadion mellett egy fedett multifunkciós csarnok felépítését is tartalmazza a beruházás

Összes becsült beruházási költség: 6 milliárd 112 millió forint

■ Sportakadémia építése

A fejlesztés célja egy közel nulla energiaigényű sportlétesítmény kialakítása mintaprojekt jelleggel Kisvárdán. Tervezett közcélú funkció: labdarúgó, és kézilabda sportkollégium.

A fejlesztés keretében kialakítandó épület fűtött nettó területe 3050 m², amely 60 db lakóegységével 120 fő elszállásolására alkalmas, valamint oktatási és közösségi célra kialakított helyiséggel is rendelkezik. Az ingatlan Kisvárdai belvárosában, a városkép szempontjából is fontos Várdai I. utcában kerül kialakításra.

A projekt így egy integrált fejlesztés része, mely infrastrukturális elemeken túl, nagy hangsúlyt fektet a humán-, illetve gazdasági fenntarthatóságra. Az akadémiai rendszerben tanuló diákok a középfokú oktatási rendszerben az általánostól eltérő tanrendben tanulnak, tervezzük a tanmenetükbe a környezetvédelem, mint tantárgy beépítését. Ebben fontos szerepet kap a megvalósítandó épület is, ahol „testközlekedés” tapasztalható a megújuló energiák hasznosításának lehetőségei, költséghatékonyasága és gazdaságossága, a jelentősen alacsonyabb környezetterhelés előnyei. A kialakítás által a megújuló energiák használata demonstrációs céllal – fizikailag és energiamenedzsment rendszeren keresztül – megismerhetővé válik.

Összes becsült beruházási költség: 950 millió forint

■ Tanuszoda létesítése

A Nemzeti Köznevelési Infrastruktúra Fejlesztési Program részeként a Tanuszoda egy 25*15 m méretű úszómedencét és 10*6m méretű tanmedencét magába foglaló uszodateret, és az ezt kiszolgáló öltözőket és egyéb helyiségeket tartalmaz. Az épület elsősorban az úszás oktatását szolgálja, 80 fős tervezett tanulói kapacitással. A beruházás helyszínéül a Vári Emil Általános Iskola melletti ingatlan szolgál.

Összes becsült beruházási költség: 520 millió forint

■ Tájháza és múzeum kialakítása

Tájháza a mezővárosi lét által megkívánt az idők során kialakult polgári jegyeket is magukon viselő lakóházakat értjük. Mivel Kisvárdai 20. század eleji története a falusi és mezővárosi fejlődés jegyeit egyaránt hordozza, a

városközpontban lévő, tájháznak megvásárolt épület átalakítása szintén ehhez a koncepcióhoz kell, hogy illeszkedjen. Ezt a fajta kialakítást megköveteli az utca még meglévő, hasonló időszakban készült épületállománya. Kisvárdai Város Önkormányzata a leendő tájház helyszínének a 1168. helyrajzi számú ingatlant jelölte meg. Az ingatlan 783 nm alapterületű.

Múzeum:

A kisvárdai múzeumnak értékes és számottevő néprajzi, történeti és képzőművészeti gyűjteménye is van, éppen ezért a kisvárdai Rétközi Múzeumnak szüksége van egy megfelelő múzeumépületre, amelynek a következőket kell magába foglalnia. Épületkülső: modern épületkülső, alagsorral, földszinttel és egy emelettel. (igazodni kell a városképhez.) Épületbelső: Az emeleten foglalnának helyet az irodák (legalább 8) és a tárgyalók (legalább 2), az adattár és irattár, a történeti tárgyak és dokumentumok raktára, a képzőművészeti raktár, valamint egy teakonyha. (Azért a képzőművészeti és a történeti, mert a gyűjtemények tárgyai könnyen szállíthatók, súlyuk és nagyságuk, valamint a hozzájuk rendelt speciális polcrendszer elfér az emeleten is, amennyiben az épület statikailag biztos. Kivételt képezne egy szoborpark, amellyel jelenleg a múzeum nem rendelkezik.) Az emeleten lenne még egy közepes nagyságú médiaterem, amely konferenciák rendezésére is alkalmas. A földszinten lenne az összes kiállítótér, az állandó és ideiglenes kiállítások számára. Itt lenne továbbá a jegypénztár, a múzeumi bolt és kávézó, a ruhatár, a múzeumpedagógiai foglalkoztató (legalább kettő), egy kutatószoba, a szerverszoba és a könyvtár. Az alagsorban raktárak lennének. Itt lennének továbbá: a restaurátor műhely, a vegyszer- és tisztítószer-raktár, egy terem a takarító- és teremőr személyzetnek, egy teakonyha, és egy nagyobb kutatószoba a belső- és külső kutatók részére. Minden szintre kellene megfelelő vizesblokkok. Kevesebb kell az emeletre és az alagsorba, de a földszintnek ki kell szolgálnia a látogatókat. Ide kell az akadálymentesített mosdó is. A múzeumnak feltétlenül szüksége lenne egy vendégszobákat (legalább kettőt) magába foglaló kis lakóegységre, ahol a külsős kutatókat, külföldi vendéglátókat fogadhatja. Az udvar kialakítása és borítása függ az épület jellegétől. Az udvaron parkolók (mozgássérülteknek is), fedett garázs, valamint külső raktárak kapnának helyet. Az udvarnak legyen egy, a látogatóktól valamilyen módon elzárt része, ahol a régészeti autók/autók állnak, valamint a régészeti anyag ki- és bepakolása történik.

Raktárak (alagsori és külső, udvaron elhelyezettek): A múzeumok tárgyállományának 90 %-a a raktárakban van. A raktárak ideális elosztása a szakágankénti elosztás, ami nem jelent mást, mint hogy külön van a régészeti, néprajzi, történeti és képzőművészeti raktár. Ezek közül esetünkben legnagyobb a régészeti. A régészeti tárgyak egy része elfér az alagsori raktárban, de mindenképpen külső raktár is szükséges ennek a gyűjteményágnak, hiszen az állandó terepbejárások, ásatások, leletmentések során a raktárak hamar megtelnek. A külső raktár egyik elkülönített része az ún. érkeztető raktár kell, hogy legyen. Ide kerülnek az ásatásról frissen behozott tárgyak, itt mossák meg azokat és készítik elő állagmegővésre, restaurálásra, leltározásra. (A raktárnak ez a része speciális vízelvezetést, ülepítő rendszert igényel.) A kisvárdai múzeumnak mindenképpen kell egy külső bútorraktár. Erre azért van szükség, mert egy igen nagy bútorállománnyal rendelkezik. A bútorok tetemes része polgári és paraszt-polgári bútor, de jelentős a kimondottan néprajzi bútorok száma is, melyeknek csak egy része fér el a korlátozott raktártérrel rendelkező tájházban. Minden raktár, a teljes múzeum és annak minden terme, de a bútorraktár különösen meg kell, hogy feleljen a műtárgyvédelem által előírt speciális szabályoknak (hőmérséklet, páratartalom, fényviszonyok).

A történeti tárgyak és dokumentumok raktárát, valamint a képzőművészeti raktárát az emeletre tervezzük. A tervezés során, a látogatók által is megközelíthető helyen, ki kellene alakítani egy látványraktárt is. Amennyiben mindez megvalósulhatna, a kisvárdai múzeum a megfelelően képzett és megfelelő számú szakszeméllyel meg tud felelni a 21. századi szakmai és tudományos elvárásoknak, ugyanakkor be tudja tölteni a közösségekben vállalt és elvárt kulturális szerepét is. Kisvárdai Város Önkormányzata az új Múzeum épületének a helyszínét a városközpontban a Krucsay Márton utcára helyezte.

Összes becsült beruházási költség: 1 milliárd 550 millió forint

■ Parkok rekonstrukciója

Összes becsült beruházási költség: 14 millió forint

■ **Közösségi terek kialakítása az alközpontokban**

Összes becsült beruházási költség: 60 millió forint

■ **Református Templom felújítása**

Összes becsült beruházási költség: 100 millió forint

■ **Egészségügyi alapellátás fejlesztése**

Tervezett beruházási nagyság 142 millió Ft, megvalósíthatósági tanulmány elkészült. A fejlesztés első üteme (homlokzat felújítás és földszint teljes rekonstrukciója) 2015-ben elkészült. A második ütem az emelet teljes körű rekonstrukciója.

■ **Bagolyvár és környezetének rehabilitációja**

Összes becsült beruházási költség: 410 millió forint

■ **Zsinagóga épületének külső és belső felújítása**

Összes becsült beruházási költség: 663 millió forint

3.2.2 Nyugati kertvárosi akcióterület



6. térkép: Nyugati kertvárosi akcióterület

A Nyugati kertváros területe a városközponttól nyugatra helyezkedik el. Szerkezetét és funkcióját tekintve homogén zónának tekinthető, a lakóépületek mellett csak elszórtan található más funkciót hordozó épületek. Gazdasági tevékenység alacsony szintű, csakúgy, mint az összes többi városi funkció, melyek nagy része a városközpont területén talált helyet magának. A Nyugati kertváros fejlesztésében a kertváros jellegének hangsúlyozása játszik főszerepet. Ennek fényében zöldterületek kialakítása, rekreációs célú fejlesztések jellemzik a területet. A városrész fejlesztésének eszközrendszerében nem jelenik meg szociális és funkcióbővítő város rehabilitáció, mivel a városrész indikátorait tekintve nem rendelkezik olyan mutatókkal, amely lehetőséget nyújtana ilyen típusú komplex fejlesztési programok aktiválására.

Tervezett beavatkozások:

■ **Küzdősportok háza kialakítása**

Kisvárdai Város Önkormányzata a Küzdősportok (ökölvívás, cselgáncs, thai és kick-bokszt) utánpótlás nevelésére edzőterem építését határozta el. Kisvárdai Város Önkormányzata a Küzdősportok Házának helyszínéül a Kisvárdai, Krucsay Márton utca 22. 1149 hrsz-ú ingatlan jelölte meg. Az épület a sportolók szabadidős igényeit (tanulás melletti sport tevékenység) figyelembe véve, a lehető legkorszerűbb műszaki kialakítással kerül megtervezésre. Az edzőterem befogadóképessége 20 fő, napi 40 fő, főleg középiskolás korú (14-19) éves fiú és lány sportoló, nemenként egyenlő elosztásban. A terem egy ringet és egy birkózószőnyeget tartalmaz, ez egy időben küzdő 2-2 fő mellett 6-8 fő melegítésére, edzésre és levezetésre van hely biztosítva.

Összes becsült beruházási költség: 97 millió forint

■ **Kondipark létesítése**

Összes becsült beruházási költség: 15 millió forint

■ **Közösségi terek kialakítása az alközpontokban**

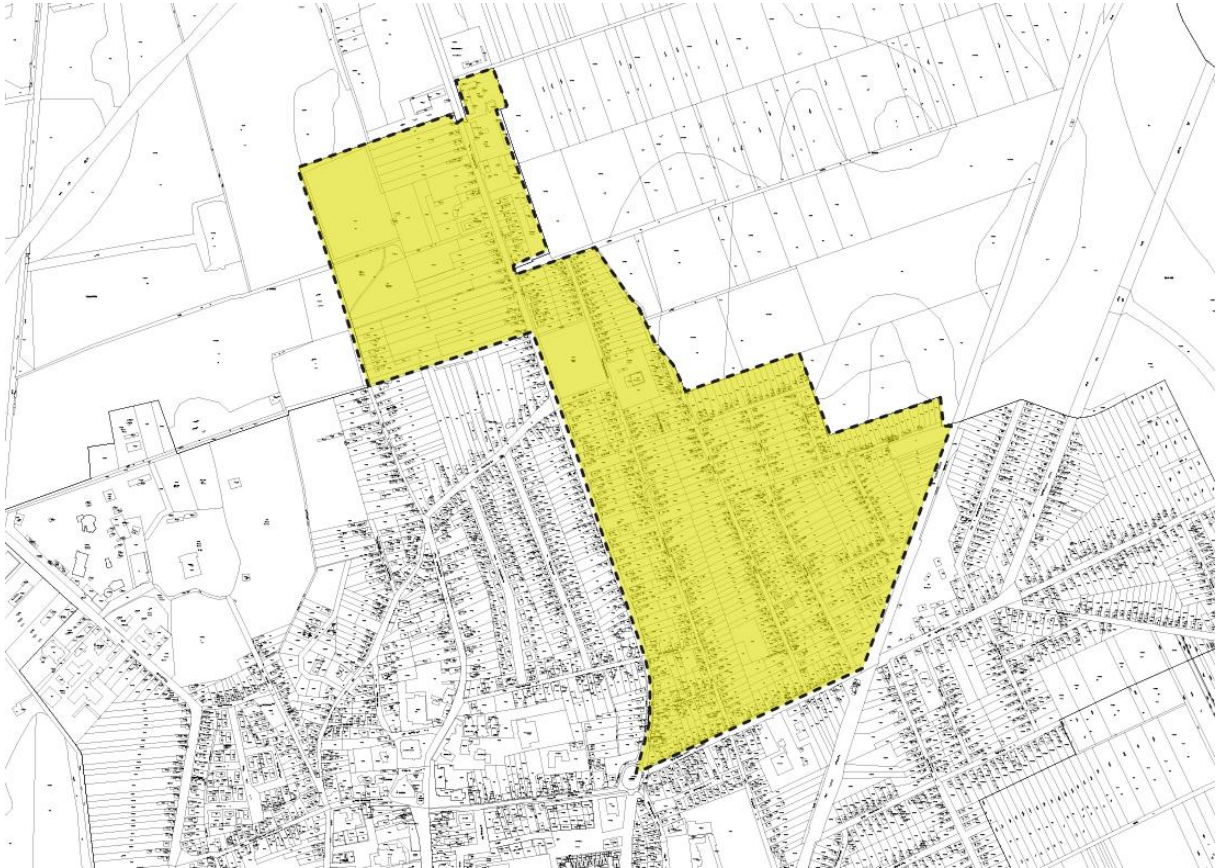
A fejlesztés célja, hogy Kisvárdai minden városrészében alközpont alakuljon ki, ahol a közösségi funkciók erősítésével nyújtanak szolgáltatásokat az ott élők számára. Ehhez szükséges játszóterek és közösségi terek kialakítása a városrészek központi területein.

Összes becsült beruházási költség: 10 millió forint

3.2.3 Szociális városrehabilitációs akcióterület

A Szociális városrehabilitációs akcióterület (Északi kertváros) a városközponttól északi-északkeleti irányban helyezkedik el. A város életében fontos szerepet játszik a lakhatás biztosításával, hiszen döntően funkciókban szegény kertvárosi jellegű városrész. Ezen funkciója mellett kiemelkedően fontos a közlekedésben betöltött szerepe, melynek fejlesztésével könnyen a város egyik kitörési pontjává válhat. Az itt található Mátyás király utca jelentős beáramló forgalmat bonyolít le, melyből egy összetettebb kereskedelem is táplálkozhat. A közlekedés fejlesztése átfogóan reformálja meg a várost és kihatással van annak több területére, mind fizikai mind szervezeti és ágazati szinten.

7. térkép: Szociális városrehabilitációs akcióterület



Kisvárdai jelen helyzetében a közlekedési infrastruktúra fejlesztése az élhetőbb lakókörnyezet megteremtésén keresztül támogatja a város élhetőbbé tételének stratégiai célját, ugyanakkor a turizmus és a térszervező erő növekedését is előtérbe helyezheti a jól kivitelezett fejlesztés, könnyebbé téve a város és szolgáltatásainak megközelíthetőségét. Továbbá rekreációs célok is megfogalmazódtak az akcióterületi stratégia fejlesztése során. Az akcióterület terve emellett tartalmaz még szociális város rehabilitációs elemeket, szegregáció által sújtott területek rendezését.

Tervezett beavatkozások:

■ **Közösségi terek kialakítása az alközpontokban**

A fejlesztés célja, hogy Kisvárdai minden városrészében alközpont alakuljon ki, ahol a közösségi funkciók erősítésével nyújtanak szolgáltatásokat az ott élők számára. Ehhez szükséges játszóterek és közösségi terek kialakítása a városrészek központi területein.

Összes becsült beruházási költség: 20 millió forint

■ **Szociális célú városrehabilitáció II. ütem**

Kisvárdai kedvezőtlen társadalmi mutatókkal rendelkező városrészében olyan beavatkozás-csomag szükséges, amely integráltan kezeli a lakókörnyezet infrastrukturális hiányosságait, valamint az itt élők munkaerő-piaci, képzettségi, egészségügyi és egyéb problémáit – összhangban Antiszegregációs programmal:

Összes becsült beruházási költség: 200 millió forint

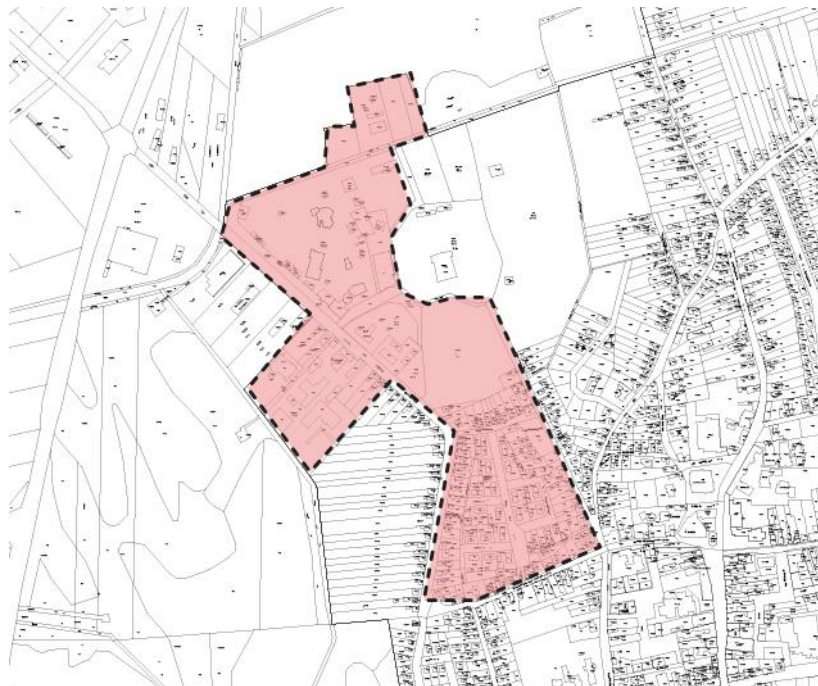
■ **Lóbalneológia kialakítása**

Összes becsült beruházási költség: 2 milliárd forint

3.2.4 Kiemelt szolgáltatói akcióterület

Ezen a területen összpontosuló kereskedelmi és rekreációs, közösségi létesítmények a többi területen nem tapasztalt sűrűségben jelennek meg az akcióterületen. Mindkét típusú entitást a 4-es útról a városba áramló nagy forgalom ösztönözte a területen véghezvitt beruházásra. A legjelentősebb létesítmény a Várfürdő, mely egyértelműen turisztikai célokat szolgál, ennek kiszolgálására több kereskedelmi szálláshely és vendéglátó-ipari egység települt. További bővítés egyfelől a Várfürdő bővítésével kínálkozik, másrésztől a műemlék várrom és környezetének helyreállításával a rekreációs célokat kiválóan szolgáló közpark hozható létre. Mindkét beruházással az Önkormányzat jelentősen hozzájárul a magán befektetők bevonásához az érintett területre. Kiemelten fontos a Városmajor utca forgalmi rendezése, bővítése, hiszen a jelentős forgalomterheléssel az út nem bír el jelenlegi kialakításában. Ez tovább ösztönözné a kereskedelmi egységek betelepülését és a turizmus intenzívebb kihasználását is, továbbá előnyösen hat Kisvárdra és a környékbeli települések kapcsolatára.

8. térkép: Kiemelt szolgáltatói akcióterület



Tervezett beavatkozások:

■ Vár-tó tanösvény rehabilitációja

A rehabilitáció során a felgyülemlett, nagy mennyiségű iszap és hulladék eltávolítása a tóból, túlzottan elszaporodott nád és tájidegen fajok irtása, a tanösvény nyomvonalának természetes kitisztítása. A projekt teljesen előkészített.

Összes becsült beruházási költség: 122 millió forint

■ **Közösségi terek kialakítása az alközpontokban**

A fejlesztés célja, hogy Kisvárdán minden városrészében alközpont alakuljon ki, ahol a közösségi funkciók erősítésével nyújtanak szolgáltatásokat az ott élők számára. Ehhez szükséges játszóterek és közösségi terek kialakítása a városrészek központi területein.

Összes becsült beruházási költség: 36 millió forint

■ **Futópálya (futókör) kialakítása**

A Vártó körül a 966/8 hrsz-ú területen 400 m-es rekortán futókört létesíteni. A futókör megvalósításával óriási lakossági igényt elégíthetünk ki, hiszen a városlakók részéről többször érkezett erre vonatkozóan a városvezetők részére írásos kérelem. Ezek a helyszínek a város szívében találhatók, melyek 2000 m-es sugarú körében helyezkednek el a Szent György Görögkatolikus Óvoda és Általános Iskola, a Szent László Katolikus Szakközépiskola, Általános Iskola, Kollégium és Óvoda, és a Kisvárdai Református Óvoda, Általános Iskola, Gimnázium és Kollégium.

Összes becsült beruházási költség: 25 millió forint

■ **Sétány kialakítása a vár környezetében**

Összes becsült beruházási költség: 54 millió forint

■ **Sportszálló és környezetének kialakítása**

A projekt gazdája a Várda Sport Egyesület Kisvárdai Város Önkormányzatával együttműködésben. A projekt forrása TAO forrás, valamint hazai forrás

A sportszálló földszinti részén kap helyet:

a fogadótér (lobby, recepció),

terasz vár panoráma,

kis és nagy rendezvényterem,

kis és nagy konferencia részleg,

wellness részleg (pl. terasz a strand felé, finn szauna, jégkút, masszázs, pihenő részleg), az épület háttérfunkciója (igazgatás, konyhatechnológia, raktár, öltözőblokkok).

Az emeleti szintekre a szállodai szobák és azok kiszolgáló helyiségei kerülnek. Az apartmanházban találhatóak a lakások, amerikai konyhás nappalival és külön álló hálóval, mosdóval és fürdővel.

A hotelfejlesztés tartalmaz 60 db parkolót, valamint 1 db busz parkolót is.

A sportszálló mellett a Kisvárdai, 963/3 helyrajzi szám alatti területen található tó rehabilitációja során megvalósul a meder kotrása, a mederben található eliszaposodott réteg eltávolítása és ezáltal a meder víztérfogatának növelése, a rézsű korona szintjének egységesítése. A vízminőség javítása érdekében a víz oxigén tartalmának megfelelő szinten tartása szükséges. A rehabilitáció tartalmazza a tavon egy stég kialakítását is.

Összes becsült beruházási költség: 1 milliárd 480 millió forint

■ Filmpark létesítése (Nádas-tó ökoturisztikai fejlesztése)

Kisvárdra az utóbbi évek fejlesztéseinek eredményeként napjainkban a desztináció egyik turisztikai központjának számít. Az elmúlt időszakban jelentős hangsúlyt fektetett a turizmus, ennek részeként például a fürdő- és gyógyturizmus fejlesztésére is. Habár a fürdő turizmus egyelőre csak regionális és lokális jellegű, a város északnyugati részén 4 hektáros zöldövezetben, a Nádas-tó közvetlen közelében elhelyezkedő újjáépített Várfürdő nyújtotta élményelemek minden korosztály számára kikapcsolódást biztosítanak. A fejlesztéssel érintett Rétközi desztináció, s ezen belül a város, rendelkezik regisztrált magán-és kereskedelmi szálláshellyel, melynek forgalmára kihatással lesz a beruházás.

A Nádas-tó természetvédelmi szempontból kiemelten kezelendő NATURA 2000 besorolású terület, melynek elnevezése is utal a tó élőhelyvédelmi jellegére. Korábban a településről érkező csapadékvíz összegyűjtését és tározását szolgálta. A rendszeres vízutánpótlásnak köszönhetően állandó vízborítású vizes élőhely alakult, ehhez alkalmazkodott az élővilága is. A Nádas-tó élőhelyvédelmi helyreállítását célzó – 2015-ben megvalósított – beruházás eredményeként a tó vizes élőhely medrének mélyítésével, a vízvisszatartás lehetőségének megteremtésével stabilabbá vált az élőhely vízháztartása, ami lehetővé tette a tó alapfeladatának ellátását, a rekreációs, illetve a halgazdálkodási célú hasznosítást, és segíti a vízi és vizes élőhelyekhez kötődő élőlény-együttesek állományainak gyarapodását.

A TOP-1.2.1-15 Társadalmi és környezeti szempontból fenntartható turizmusfejlesztés című konstrukció keretében tervezett beavatkozás eredményeként a Nádas-tó rekreációs funkciója jelentősen bővül és várhatóan egy olyan turisztikai attrakcióvá válik, mely közvetve képes lesz kiegészíteni a Várfürdő rekreációs funkcióit és turisztikai vonzerejét is. A tervezett fejlesztés eredményeként mérhető bővülés várható nemcsak a város északnyugati részét, de a várost és vonzáskörzetét érintő turisztikai látogatottság vonatkozásában is.

A Nádas-tó ökoturisztikai fejlesztése teljes mértékben illeszkedik a TOP turizmusfejlesztési konstrukciójának célkitűzéseire, következésképpen olyan fejlesztési igényre kíván reagálni, amely elsősorban helyi, térségi jelentőségű, s a térségben, illetve helyben tartózkodási időt hosszabbító lehetőséget jelent, ezáltal – közvetett módon – jelentős helyi-térségi foglalkoztatás-bővítési potenciált hordoz magában. A fejlesztés fő célja Kisvárdra természeti értékeiben rejlő turisztikai lehetőségek hasznosítása, a Nádas-tó természeti értékeire alapozott turisztika vonzerő látnivalóinak bemutatása, védelme, megőrzése. Az ehhez szükséges fogadási feltételek kialakítása és fejlesztése, a XXI. századi turista igényeit is kiszolgáló vonzerő elemek, élményelemeket jelentő technikai fejlesztések és interaktív bemutatási formák, valamint környezetbe illő infrastrukturális feltételek kialakítása. A projekt keretében a tó fogadási feltételeinek kialakítása és fejlesztése érdekében látogató központ kerül kialakításra egy meglévő épület átalakítása során. A tó bejáratnál egy tájház kialakítása szolgálja a komplex turisztikai, információs és látogatómenedzsment szolgáltatások biztosítását. Kialakításra kerül továbbá egy csónakház, a tó 1. és 2. szigetein elhelyezkedő – a tó és környéke élővilágát bemutató – könnyűszerkezetes építmények, vízi élővilágot bemutató attrakciók, kilátó, játszótéri elemek, vízi pihenőhely, illetve fa tanösvény.

Kisvárdra megfelelő adottságokkal rendelkezik egy örökség-, kulturális-, aktív-, fürdő-, öko-, bor- és gasztronómiai turizmust magában foglaló komplex és versenyképes attrakció fejlesztéséhez és szolgáltatás nyújtásához. A

filmpark projekt keretében végrehajtani kívánt fejlesztés e komplex attrakció ökoturizmusra épülő pillérét kívánja biztosítani, ezáltal is tartalmasabbá téve és növelve a turisták tartózkodási idejét.

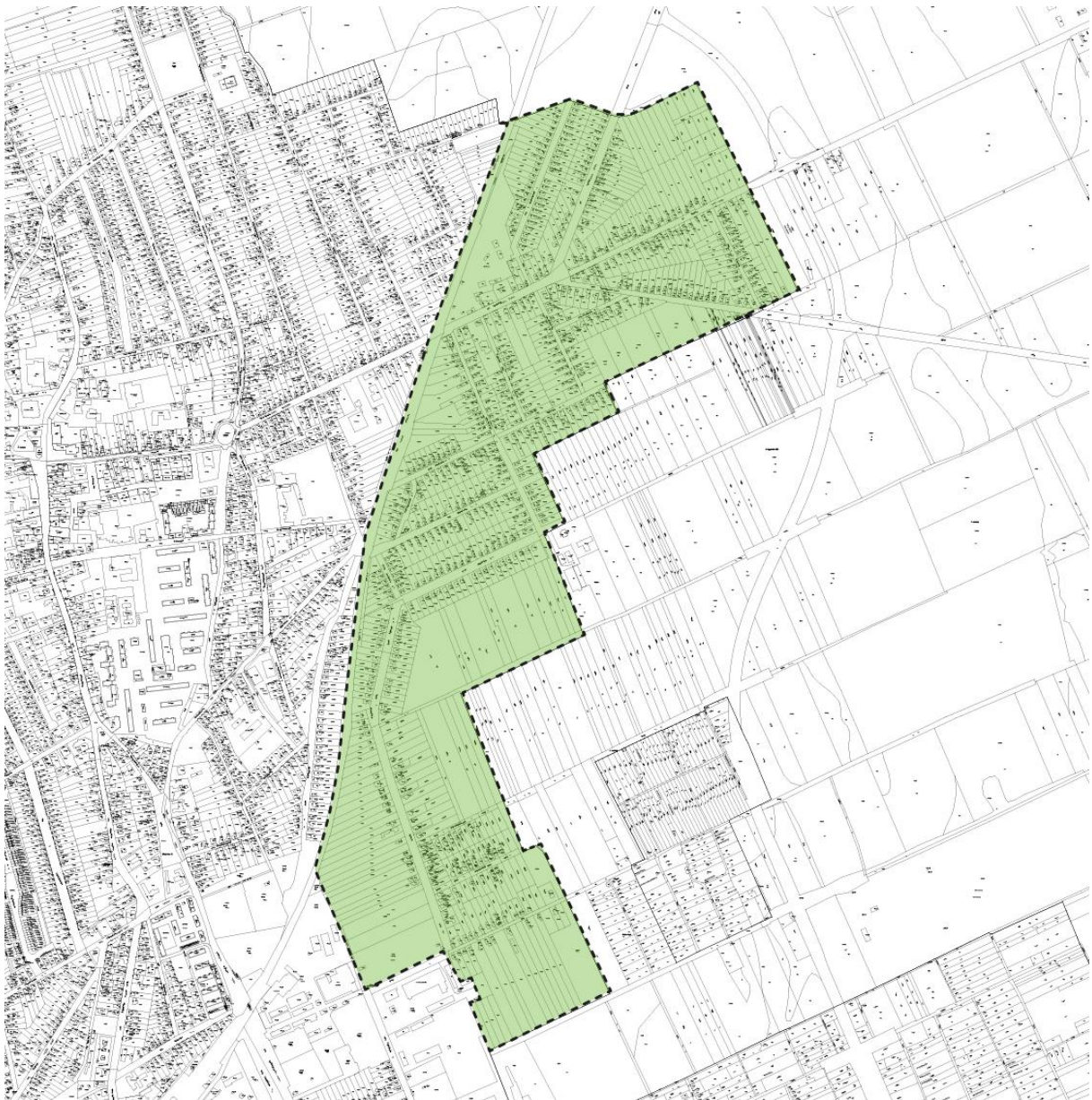
Filmpark:

A filmpark valamennyi díszletének környezetében egyedi enteriőr kerül kialakításra, melynek keretében - mint a díszletpanelek felületein, mint a közvetlen környezetükben korhű használati tárgyak, eszközök és közösségi funkcióval ellátott egyéb kellékek kerülnek elhelyezésre. A céljuk az egységes enteriőr.

Összes becsült beruházási költség: 374 millió forint

3.2.5 Keleti kertvárosi akcióterület

9.térkép: Keleti kertvárosi akcióterület



Az akcióterületre épület és szolgáltatás állományát tekintve jellemző a szolgáltatások csekély diverzifikáltsága és a kertvárosi lakóingatlanok jelenléte. Az akcióterület a többihez hasonlóan közlekedési csomópont a város sugaras szerkezetéből kifolyólag. Továbbá regionális szinten tartalék lakóövezetként van nyilvántartva. Ez azért fontos, mert Kisvárdra területi, mennyiségi fejlődése csak ebben az irányban lehetséges, ezáltal új kereskedelmi alközpont kialakulása várható a Kiemelt Szolgáltatói Városrészhez hasonló fejlődési pályával. Ennek indukálásához nélkülözhetetlen a megfelelő forgalmi rendezés megtörténte, mely egyszerre támogatná a terület kiterjesztési pontként való felvirágzását, és az ebbe az irányba építendő regionális hulladéklerakó célforgalmának levezetését.

Keleti kertváros akcióterület beavatkozásai:

■ **Közösségi terek kialakítása az alközpontokban**

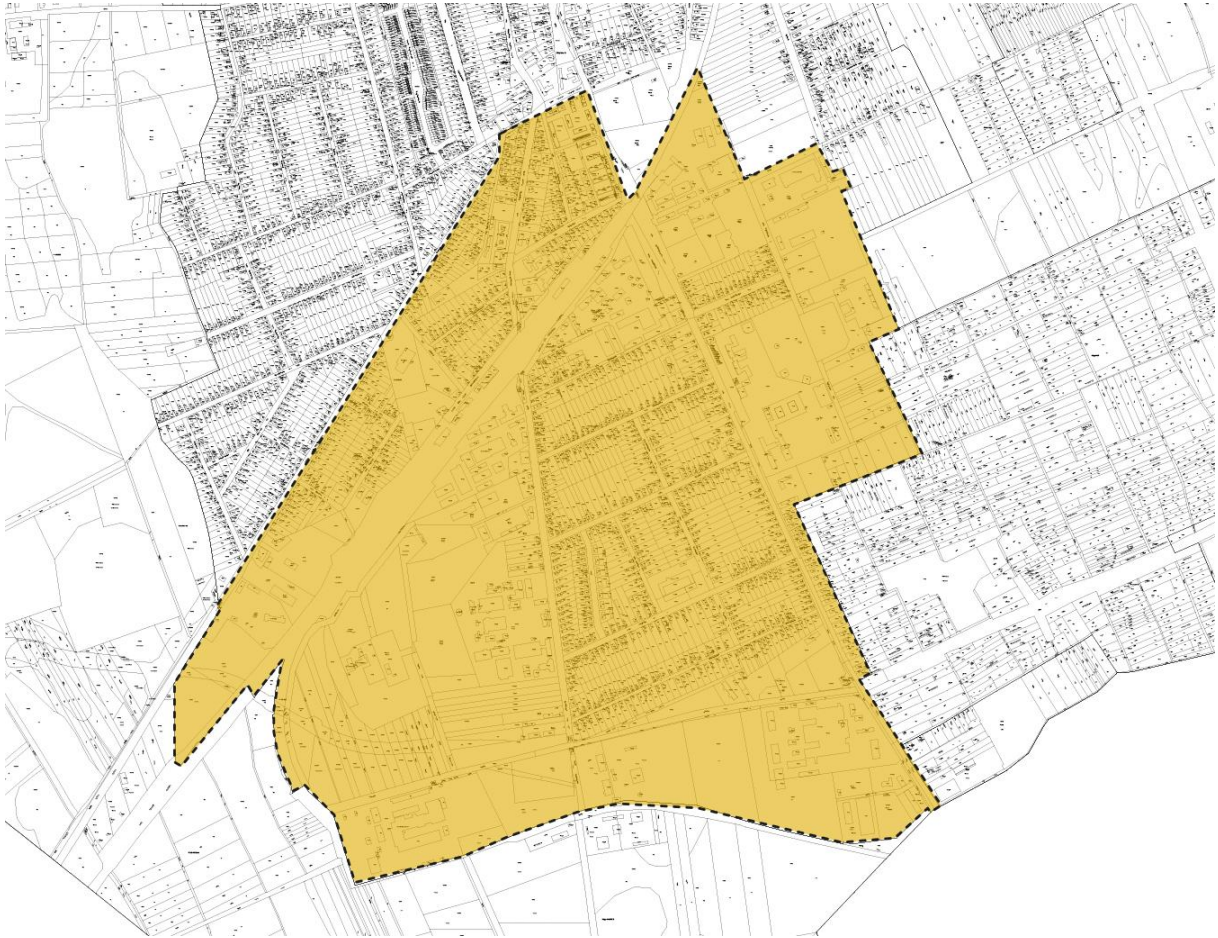
A fejlesztés célja, hogy Kisvárdra minden városrészében alközpont alakuljon ki, ahol a közösségi funkciók erősítésével nyújtanak szolgáltatásokat az ott élők számára. Ehhez szükséges játszóterek és közösségi terek kialakítása a városrészek központi területein.

Összes becsült beruházási költség: 10 millió forint

3.2.6 Déli ipari szolgáltatói akcióterület

A terület egyszerre biztosítja jelentős számú népesség foglalkoztatását, és egészségügyi létesítményei révén kiterjedt területek egészségügyi ellátását is. A városrész lakó ingatlanjai több helyen magukon viselik az iparosított technológia nyomait, melyeket elavultságuk és alacsony presztízsük miatt szerezgélődés fenyeget. Ezen épületek és közterületeik rendezése elsődleges fontosságú a célzónában. Ugyanakkor legalább ilyen fontos a terület ipari továbbfejlesztése és annak fenntartható voltának biztosítása, így fejlesztéseknél előtérbe kerül a „vállalkozói park” kialakítása, bővítése, ezzel is hozzájárulva a vállalkozásokkal való együttműködés szorosabbá tételéhez. A terület több nagy-forgalmú úttal is rendelkezik, ezek forgalmának szabályozása és rendezése több szempontból is fontos feladat.

10. térkép: Déli ipari szolgáltatói akcióterület



Déli ipari szolgáltató akcióterület beavatkozásai:

■ Mentőállomás korszerűsítése

A cél egy korszerű mentőállomás létrehozása a meglévő mentőállomás fejlesztésével és bővítésével, a géppark fejlesztésével és a személyzet szakmai képzésének támogatásával, munkakörülményeik javításával.

Legszükségesebb feladatok közt folyamatos prioritást élvez a mentő gépkocsik, különösen az eset kocsik (orvosi ellátást nyújtó, gyógyszerekkel és egyéb életmentő eszközökkel felszerelt mentőautó) felszerelésének fejlesztése az életmentéshez szükséges legkorszerűbb

A fejlesztés becsült értéke: 7 millió forint

■ Felső-szabolcsi Kórház külső, belső felújítása

A fejlesztés becsült értéke: 18 milliárd forint

3.3 Az akcióterületeken kívül végrehajtandó, a település egésze szempontjából jelentős fejlesztések

Az Integrált Településfejlesztési Stratégia tartalmazza a célok eléréséhez szükséges legfontosabb beavatkozásokat. Az ITS operatív jellege ugyanakkor nem jelenti azt, hogy részletesen kidolgozva tartalmaznia

kell a megvalósítandó projekteket, elegendő, ha a stratégia a tervezett fejlesztések vázlatos bemutatására szorítkozik

Az ITS keretében azonosított projekt típusok (az akcióterületi fejlesztéseken kívül) az alábbiak:

Kulcsprojektek: A kulcsprojektek azok a tervbe vett fejlesztések, amelyek alapvető feltételét képezik valamely (akár több) középtávú városi cél elérésének, tehát, ha a projekt nem valósul meg, valamelyik cél nem vagy csak kismértékben érhető el. Gyakran a kulcsprojekt (ami jellemezően nagyobb összegű projekt) megvalósulása előfeltétele egyéb tervezett fejlesztések megvalósulásának vagy azok hatásai érvényesülésének.

Hálózatos projektek: A hálózatos projekt egymással összehangolt, térben kapcsolódó fejlesztéseket tartalmaz. A hálózatos projekt több, egymáshoz kapcsolódó, akár azonos jellegű projektelemből áll, és a város egészére vagy annak jelentős részére kiterjed.

Egyéb projektek: a fenti kategóriákba nem tartozó, egyéb tervezett fejlesztések.

A tervezett beavatkozások jelenleg ismert részleteit (pl. lehetséges tevékenységek, becsült költségvetés, indikatív ütemezés) a következő fejezetek tartalmazzák azzal az előfelvetéssel, hogy ezek a projektkidolgozás későbbi fázisaiban kerülnek pontosításra, véglegesítésre.

3.3.1 Kulcsprojektek

■ Kisvárdai Vár és környékének turisztikai célú hasznosítása

A 4600 Kisvárdai Vár, 963/4. hrsz-on található várom külső és belső felújítása, a környezetében lévő 963/3 és 945. hrsz. Alatti területen parkolók kialakítása, elhanyagolt terület rendezése, vártó környezet rendezése. 1990-ben a Nemzeti Örökség Bizottsága a Várat a Nemzeti Örökség részévé nyilvánította. Az a nevezetesség, melyet minden idelátogató megtekint, országos túraútvonalnak is egyik állomása. Turisztikailag jelentős szerepet tölt be, hiszen vonzó a műemlékek iránt érdeklődőknek. Nyári színházszínhelyként való funkcionálása nélkülözhetetlen a város és a környék számára. A helyszín a Kiemelt Szolgáltatói akcióterületen található.

A fejlesztés becsült értéke: 2 milliárd 500 millió forint

■ Várfürdő teljes korszerűsítése, bővítése, balneológia kialakítása

A fejlesztés tartalmazza:

- a várfürdő épületének teljes rekonstrukcióját
- a vízgyógyászat kialakítását
- rekreáció szervezést és egészségfejlesztést
- fitnesz, wellness és sport centrum kialakítását
- szabadtéri (árnyékolós és pezsgő) gyógymedence kialakítását
- élményfürdő és élménymedencék kialakítását (fedett és szabadterem egyaránt)
- Csúszdapark építését

A fejlesztés becsült értéke: 1 milliárd 540 millió forint

■ Kisvárdai város területén lévő oktatási intézmények / intézmények napkollektoros rendszerrel való ellátása, épületek teljes körű korszerűsítése

Az épületek éves távhő és gáz fogyasztása a feldolgozott számlák átlagolt adatai alapján kiugróan magasak. A tervezett napkollektoros rendszer által megtakarított hőmennyiség több mint 25.000 $\text{Im}^3/\text{év}$. A tervezett 10 táblás napkollektoros rendszer bruttó abszorber felülete 25,1/23,1 nm. a rendszer által megtermelt energia több mint 300 GJ/év, az üvegházhatású gázok kibocsátásának csökkentése 12 t/év

Projekt indokoltsága: Az épületek energia szükséglet kielégítésébe fog segíteni a rendszer kiépítése, a rendszer kiépítéséből származó energia 300 GJ/év, környezetkímélő technológia.

A fejlesztés során a következő közoktatási/alapfokú oktatási intézmények kerülnének megújuló energiával ellátásra vagy az épületek teljes korszerűsítése megvalósulna:

- Csillag-Közi Központi Tárulási Óvoda (Tagintézmények: Móricz úti Tagóvoda, Nyitnikék Tagintézmény, Császy úti Tagóvoda, Tordai úti Tagóvoda)
- Somogyi Rezső Általános Iskola
- Vári Emil Társulási Általános Iskola
- Teichmann Vilmos Általános Iskola
- Weiner Leó Alapfokú Művészeti Iskola

A fejlesztés során a következő intézmények megújuló energiával való ellátása vagy az épületek teljes korszerűsítése valósul meg:

- Kistérségi Szociális Szolgálat
- Pedagógia Szakszolgálat
- Idősek Otthona
- Iroda épületek (Mártírok út 22. és Kossuth u. 25.)

A fejlesztés becsült értéke: 982 millió forint

3.3.2 Hálózatos projektek

■ Belváros, sétálóutca fejlesztése 2-ik ütem

A fejlesztés elemei: a Szent László utcában kialakított sétáló utca folytatása; új közösségi terek kialakítása, homlokzatrekonstrukciók elvégzése, üzletek kialakítása, kereskedelmi és szolgáltatói funkció erősítése. Az első ütem beváltotta a hozzá fűzött reményeket, ezért született meg az igény a folytatásra. A második ütem esetében

a forgalom kiváltása fontos feladat, hiszen ezen a szakaszon közlekednek a távolsági autóbuszok is. A fejlesztés a Városközpont AT-t érinti.

A fejlesztés becsült értéke: 170 millió forint

■ Déli elkerülő út építése

A fejlesztés egy 3,3 km hosszúságú 70 km/h tervezési sebességű kétszer egy forgalmi sávos elkerülő út megépítését tartalmazza. A 4153. j. déli tehermentesítő út nyomvonala a 4. sz. elsőrendű főút 316+400 km szelvényétől egészen a 4108. j. Kisvárdai-Vásárosnamény összekötő út 1+950 km szelvényéig tart érintve a 4145. j. Ajak-Kisvárdai összekötő utat.

A fejlesztés része párhuzamos szervízutak létesítése, 4 db körforgalmú csomópont és egy 22m szabadnyílású híd kialakítása. Az elkerülő út kiépítése a már meglévő gyalog- és kerékpárút átépítésével, járdával, meglévő vasúti átjáró áthelyezésével is jár. A beruházás lehetővé teszi a város tehermentesítését a 7,5 tonna feletti tehergépjárművektől, és gördülékenyebbé válik a kamionok számára a város déli iparterületének megközelítése is.

A fejlesztés becsült értéke: 3 milliárd 200 millió forint

■ Északi elkerülő út építése

A fejlesztés tartalmazza a Regionális Hulladéklerakóhoz vezető út folytatásaként a 4109. j. Kisvárdai - Pap, 4111. j. Kisvárdai - Jéke és a 4145. j. Kisvárdai - Fényeslitke összekötő út között egy 90 km/h tervezési sebességű 10,0 m koronaszélességű, melyből 7,0 m burkolt felületű kétszer egy forgalmi sávos 1 km hosszúságú tehermentesítő út megépítését. Az összekötő utak útcsatlakozása körforgalmi csomópontokkal van kialakítva. Az elkerülő út megépítése által a déli irányból érkező, Pap, Jéke, Fényeslitke felé irányuló teher és személyforgalom nem terheli Kisvárdai belvárosát illetve a Hármaskő uti csomópontot. Ebből következően közvetlen közúti kapcsolat létesül a belváros érintése nélkül a 4. sz. főút és a környező települések felé vezető közúti kapcsolatai között.

A fejlesztés becsült értéke: 760 millió forint

■ Körforgalmi csomópontok kialakítása

Hármaskő uti körforgalom: körforgalmi csomópont a Hármaskő út – Litki út(4145 j.) a Papi út (4109 j.) és a Jéki út (4111 j.) találkozásánál a 4145. j. Út 8+055 km szelvényében. A 12.00 m belső sugarú, 6.00 m körpálya szélességű körforgalom mellett a fejlesztés új gyalogos átkelőhelyeket és járdákat, valamint környezetrendezést is tartalmaz.

Krucsay M. - Várdai I. Körforgalom: körforgalmi csomópont a 4149 j. Kisvárdai nyugati összekötő út 1+550 km szelvényében a Krucsay Mihály és Várdai István út kereszteződésében a 9.00 m belső sugarú és 6.00 m körpálya szélességű körforgalmi csomópont. A fejlesztés négy gyalogos átkelőhelyet valamint két autóbussal egyidejű megállását biztosító autóbusszöbölt és parkosítást is tartalmaz. A beruházásnak a legfontosabb célja a balesetmegelőzés továbbá a közösségi közlekedés nyomvonalának fejlesztése.

Szükséges körforgalmi csomópont kiépítése az Aradi Vértanúk terén is

A következő akcióterületek érinti: Városcsözpont AT, Keleti AT.

A fejlesztések becsült értéke: 850 millió forint

■ **Bel- és külterületi csapadékvíz elvezetése**

A fejlesztések becsült értéke: 800 millió forint

■ **Közösségi és kerékpáros közlekedés feltételeinek megteremtése, fejlesztése**

Szükség van az egész városra vonatkozóan a kerékpárhálózat fejlesztésére, az EUROVELO-hoz való kapcsolódás kiépítésére, a kerékpártárolás feltételeinek megteremtésére (kerékpártárolók rendszere), kerékpár használat tudatosítása, ehhez kapcsolódó helyi akciók szervezése (Kerékpáros közlekedés szabályai, védőfelszerelések használata, „Ismerjük meg Kisvárdát kerékpárúttal” stb.)

A fejlesztés becsült értéke: 489 millió forint

■ **Alacsonyabb rendű utak teljes felújítása**

Kisvárdán településen található utak teljes felújítása: József Attila utca, Bajcsy-Zsilinszky út, Tompos utca, Toldi M. u., Várdai István utca, Epreskert utca, Hársfa utca, Malomköz. Ez a következő akcióterületeket érinti: Városcsözpont AT, Nyugati AT.

Kisvárdán található utcák teljes felújítása vált szükségessé. Padka, csapadékvíz elvezetése, járda sáv kialakítása, új útburkolat készítése

következő akcióterületeket érinti: Városcsözpont AT, Nyugati AT.

A fejlesztés becsült értéke: 1 milliárd 200 millió forint

3.4 A tervezett fejlesztések illeszkedése a stratégiai céljaihoz

Az alábbi táblázatban mutatjuk be a fejlesztési elképzelések stratégiai célokhoz való illeszkedését, egyes projektek több cél eléréséhez is hozzájárulhatnak.

6. táblázat *Stratégiai célok és projekt típusok kapcsolata*

Középtávú városi célok (tematikus célok)	Kulcsprojektek	Hálózatos projektek	Akcióterületi projektek
T1. Demográfiai és társadalmi negatív folyamatok megállítása			Egészségügyi alapellátás fejlesztése Szociális célú városrehabilitáció II. ütem Közösségi terek kialakítása az alközpontokban Tüdőgondozó felújítása Egyéb beruházásokhoz kapcsolódó soft elemek megvalósítása
T2. Gazdaságösztönzés és munkahelyteremtés	Kisvárdai Vár és környékének turisztikai célú hasznosítása Várfürdő teljes korszerűsítése, balneológia kialakítása	Déli elkerülő út építése Körforgalmi csomópontok kialakítása Északi elkerülő út építése	Posta épületének teljes korszerűsítése Sportszálló és környezetének kialakítása Filmpark létesítése Lóbalneológia kialakítása
T3. Városi életminőség javítása	Kisvárdai város területén lévő oktatási intézmények / intézmények napkollektoros rendszerrel való ellátása, épületek teljes körű korszerűsítése	Közösségi és kerékpáros közlekedés feltételeinek megteremtése, fejlesztése Belváros, sétálóutca fejlesztése 2-ik ütem Alacsonyabb rendű utak és kiegészítő létesítmények teljes felújítása	Szociális célú városrehabilitáció II. ütem Idősek otthona korszerűsítése és bővítése Kisvárdán Tornacsarnok épületének teljes rekonstrukciója Szociális alapszolgáltatások fejlesztése Belvárosi közterületek rehabilitációja Tanuszoda létesítése Parkok rekonstrukciója Kondipark létesítése Közösségi terek kialakítása az alközpontokban Szent László utca műemléki jellegű épületeinek funkcióváltó megújítása Futópálya (futókör) kialakítása

			Sétány kialakítása a vár környezetében Egészségügyi alapellátás fejlesztése Mentőállomás korszerűsítése Felső-szabolcsi Kórház külső, belső felújítása Bel- és külterületi csapadékvíz elvezetése
T4. Térségi szerepkör erősítése	Kisvárdra város területén lévő oktatási intézmények / intézmények napkollektoros rendszerrel való ellátása, épületek teljes körű korszerűsítése	Déli elkerülő út építése Északi elkerülő út építése Alacsonyabb rendű utak és kiegészítő létesítmények teljes felújítása	Sportakadémia építése Tanuszoda létesítése Bagolyvár és környezetének rehabilitációja Felső-szabolcsi Kórház külső, belső felújítása
T5. Közösségfejlesztés			Közösségi terek kialakítása az alközpontokban Szociális célú városrehabilitáció II. ütem Egyéb beruházásokhoz kapcsolódó soft elemek megvalósítása Zsinagóga épületének külső és belső felújítása Református Templom felújítása
T6. Intelligens város kialakítása	Kisvárdra város területén lévő oktatási intézmények / intézmények napkollektoros rendszerrel való ellátása, épületek teljes körű korszerűsítése	Közösségi és kerékpáros közlekedés feltételeinek megteremtése, fejlesztése	
T7. „Zöld város”	Kisvárdra város területén lévő oktatási intézmények / intézmények napkollektoros rendszerrel való ellátása, épületek teljes körű korszerűsítése	Közösségi és kerékpáros közlekedés feltételeinek megteremtése, fejlesztése Alacsonyabb rendű utak és kiegészítő létesítmények teljes felújítása	Parkok rekonstrukciója Kondipark létesítése Vár-tó tanösvény rehabilitációja Futópálya (futókör) kialakítása Sétány kialakítása a vár környezetében Bel- és külterületi csapadékvíz elvezetése

3.5 A fejlesztések ütemezése

3.5.1 Az ütemezés indoklása

A következő szempontok figyelembevételével történt meg a tervezett fejlesztések lehetséges ütemezése, amelyet a források rendelkezésre állása, illetve a megváltozott külső körülmények a későbbiekben módosíthatnak:

- indokoltság, szükségesség:
 - a fejlesztések által érintett lakosság száma és szociális helyzete,
 - a fejlesztések időszerűsége,
 - a fejlesztések lakosság általi elfogadottsága és támogatottsága,
 - a fejlesztések egymásra épülése,

- hatások:
 - a fejlesztések hatása a város egészére,
 - a fejlesztés jelentősége a város lakófunkciójára nézve,
 - a fejlesztések gazdasági és társadalmi multiplikátor hatása,

- megvalósíthatóság, finanszírozás és fenntarthatóság:
 - a megvalósítás becsült időigénye,
 - a támogatási források megszerzésének lehetősége és esélye,
 - a rendelkezésre álló önkormányzati saját erő nagysága,
 - a bevonható magánforrások mértéke,
 - a létrehozott kapacitások fenntarthatósága.

3.5.2 A tervezett fejlesztések indikatív ütemezése

Az ütemezés a stratégia készítésekor rendelkezésre álló információk alapján történő becslésre épül.

7. táblázat: Projektek ütemezése

Projekt megnevezése	2015	2016	2017	2018	2019	2020	2021	2022	2023
Kulcsprojektek									
Kisvárdai Vár és környékének turisztikai célú hasznosítása						X	X		
Várfürdő teljes korszerűsítése, bővítése, balneológia kialakítása	X	X	X	X	X				

Kisvárdai város területén lévő oktatási intézmények / intézmények napkollektoros rendszerrel való ellátása, épületek teljes körű korszerűsítése	X								
Hálózatos projektek									
Belváros, sétálóutca fejlesztése 2-ik ütem						X			
Déli elkerülő út építése			X						
Északi elkerülő út építése				X					
Körforgalmi csomópontok kialakítása			X	X					
Bel- és külterületi csapadékvíz elvezetése	X	X	X	X	X	X	X	X	
Közösségi és kerékpáros közlekedés feltételeinek megteremtése, fejlesztése	X	x	x	x	X				
Alacsonyabb rendű utak és kiegészítő létesítmények teljes felújítása			X	X	X	X	X	X	X
Akcióterületi Projektek									
Városközpont AT									
Idősek Otthona korszerűsítése és bővítése	X								
Szociális alapszolgáltatások fejlesztése	X				X				
Tornacsarnok épületének teljes rekonstrukciója				X					
Tüdőgondozó felújítása	X								
Posta épületének teljes korszerűsítése				X					
Könyvtár belső felújítása							X		
Szent László utca műemléki jellegű épületeinek funkcióváltó megújítása				X			X		
Belvárosi közterületek rehabilitációja					X				
Egyéb beruházásokhoz kapcsolódó soft elemek megvalósítása						X	X		
Stadion, multifunkciós csarnok építése, ehhez kapcsolódóan parkolók kialakítása	X	X	X	X	X	X	X		
Sportakadémia építése				X	X				
Tanuszoda létesítése				X	X	X			
Tájház és múzeum kialakítása						X	X		
Parkok rekonstrukciója						X			
Közösségi terek kialakítása az alközpontokban					X				
Református Templom felújítása					X				
Egészségügyi alapellátás fejlesztése	X				X				

Bagolyvár és környezetének rehabilitációja		X	X			X			
Zsinagóga épületének külső és belső felújítása		X	X	X					
Nyugati kertváros AT									
Küzdősportok háza kialakítása						X			
Kondipark létesítése						X			
Közösségi terek kialakítása az alközpontokban							X		
Szociális városrehabilitáció AT									
Lóbalneológia kialakítása							X	X	
Közösségi terek kialakítása az alközpontokban							X		
Szociális célú városrehabilitáció II. ütem							X		
Kiemelt szolgáltatói AT									
Vár-tó tanösvény rehabilitációja	X								
Közösségi terek kialakítása az alközpontokban						X			
Futópálya (futókör) kialakítása						X			
Sétány kialakítása a vár környezetében						X			
Sportszálló és környezetének kialakítása		X	X	X					
Filmpark létesítése			X	X	X				
Keleti kertváros AT									
Közösségi terek kialakítása az alközpontokban							X		
Déli ipari szolgáltatói AT									
Mentőállomás korszerűsítése					X				
Felső-szabolcsi Kórház külső, belső felújítása	X	X	X	X	X	X			

A város számára legfontosabb projektek a következők: Kisvárdai Vár és környékének turisztikai célú hasznosítása; szociális célú városrehabilitáció; várfürdő teljes korszerűsítése, balneológia kialakítása; körforgalmi csomópontok kialakítása. Ezen projektek esetében az Önkormányzat minden tőle telhetőt megtesz, hogy megvalósítsa ezen projekteket (saját forrás, magánbefektetők bevonása, EU-s támogatások stb.).

3.6 Az akcióterületi fejlesztések összehangolt, vázlatos pénzügyi terve

A tervezett projektek finanszírozási forrásait elsősorban a 2014-2020 közötti európai uniós támogatások jelentik, ami az egyes szereplők saját forrásaival egészül ki, részben a támogatások társfinanszírozása, részben a teljes mértékben saját forrásból megvalósítandó fejlesztések kapcsán. Kisvárdai Város Önkormányzata kiegyensúlyozott költségvetési helyzetének köszönhetően biztosítani tudja a tervezett fejlesztésekhez szükséges

önerőt – erre elsősorban az iparüzési adó magas összege nyújt lehetőséget. A beavatkozások megvalósítása során kiemelt figyelmet fordít a fenntarthatóságra a stabil költségvetési helyzet megőrzése érdekében:

- egyfelől fontos, hogy a létrejövő vagy megújuló létesítmények működtetése ne terhelje meg a város költségvetését,
- másfelől számos olyan fejlesztést tervez, amely már önmagában is a költséghatékony fenntartás irányába hat.

A városok, ezen belül különösen a járasszékhelyek számára kiemelt figyelmet érdemel a **Terület és Településfejlesztési (TOP)** források új eljárás szerinti felhasználása. A TOP keretein belül meghatározott források tervezése és felhasználása az ún. Integrált Területi Programok (ITP) kialakításával valósul meg, amely tartalmazza a megyék területén megvalósítani tervezett intézkedéseket (a megyei jogú városok kivételével). A Szabolcs-Szatmár-Bereg megyében rendelkezésre álló keret 89,28 milliárd forint (Nyíregyháza nélkül)². Ezen túlmenően a megye szereplői részére alakított indikatív forráskeretek (allokációk) ismertek az alábbiak szerint.

8. táblázat: Szabolcs-Szatmár-Bereg megye TOP forráskerete terhére tervezett forrásallokáció

Prioritás	Tervezett intézkedések	Tervezett allokáció
1. Térségi gazdasági környezet fejlesztése a foglalkoztatás elősegítésére	1.1. Helyi gazdasági infrastruktúra fejlesztése	12,783
	1.2. Társadalmi és környezeti szempontból fenntartható turizmusfejlesztés	7,973
	1.3. A gazdaságfejlesztést és a munkaerő mobilitás ösztönzését szolgáló közlekedésfejlesztés	5,715
	1.4. A foglalkoztatás segítése és az életminőség javítása családbarát, munkába állást segítő intézmények, közszolgáltatások fejlesztésével	6,891
2. Vállalkozásbarát, népességmegtartó településfejlesztés	2.1. Gazdaságélénkítő és népességmegtartó településfejlesztés	16,52
3. Alacsony széndioxid kibocsátású gazdaságra való áttérés kiemelten a városi területeken	3.1. Fenntartható települési közlekedésfejlesztés	8,415
	3.2. Önkormányzatok energiahatékonyágának és a megújuló energia-felhasználás arányának növelése	14,052
4. A helyi közösségi szolgáltatások fejlesztése és a társadalmi együttműködés erősítése	4.1. Egészségügyi alapellátás infrastrukturális fejlesztése	3,44
	4.2. A szociális alapszolgáltatások infrastrukturájának bővítése, fejlesztése	1,91
	4.3. Leromlott városi területek rehabilitációja	1,554
5. Megyei és helyi emberi erőforrás fejlesztések, foglalkoztatás-ösztönzés és társadalmi együttműködés	5.1. Foglalkoztatás-növelést célzó megyei és helyi foglalkoztatási együttműködések (paktumok)	7,408
	5.2. A társadalmi együttműködés erősítését szolgáló helyi szintű komplex programok	0,964
	5.3. Helyi közösségi programok megvalósítása	1,654
7. Közösségi szinten irányított városi helyi fejlesztések (CLLD)	7.1. Kulturális és közösségi terek infrastrukturális fejlesztése	CLLD
	7.2. A városi lakosság közösségi aktivitásának növelése a helyi közösségszervezés és kulturális kínálatbővítés segítségével	CLLD

Forrás: Szabolcs-Szatmár-Bereg Megye Integrált Területi Programja 2014-2020 (tervezet, 2015.04.10.)

A TOP forrásain túl az Európai Unió Strukturális és Beruházási Alapjai terhére az alábbi források állnak rendelkezésre:

Mindezek mellett a városok egyéb EU-s és nemzetközi támogatást is bevonhatnak fejlesztéseik megvalósításába:

- Az **Integrált Közlekedésfejlesztési Operatív Program (IKOP)** elsődleges célja a közlekedés hálózatának és infrastruktúrájának fejlesztése, a transzeurópai közlekedési hálózaton keresztül a városi közlekedésen át, egészen a környezetbarát megoldásokig.
- Az **Emberi Erőforrás Fejlesztési Operatív Program**, azaz az EFOP elsődleges célja, hogy a humán tőke és a társadalmi környezet javításával járuljon hozzá a társadalmi felzárkózási és népesedési kihívások kezeléséhez. Az EFOP a gyakorlatban nemcsak a szegénység elleni küzdelemből fogja kivenni a részét, de hangsúlyt helyez a társadalmi kohézió erősítésére, az egészségügyi beruházásokra, a köznevelés minőségének fejlesztésére, kiemelt tekintettel a korai iskolaelhagyás csökkentésére, a felsőfokú végzettséggel rendelkezők számának növelésére és a kutatás-fejlesztésre.
- A **Környezeti és Energiahatékonysági Operatív Program (KEHOP)** célja, hogy a magas hozzáadott értékű termelésre és a foglalkoztatás bővülésére épülő gazdasági növekedés az emberi élet és a környezeti elemek – hosszú távú változásokat is figyelembe vevő – védelmével összhangban valósuljon meg.
- A **Gazdaságfejlesztési és Innovációs Operatív Program**, azaz a GINOP egyik legfontosabb célkitűzése Magyarország foglalkoztatási rátájának 75%-ra való emelése. Ehhez egyrészt új munkahelyeket kell létesíteni, másrészt a munkát vállalni akarók képességeit kell fejleszteni. A program további két fontos célkitűzése az ország innovációs képességeinek és kapacitásainak, valamint a magyar ipari és szolgáltató szektornak a fókuszált fejlesztése.
- A TOP, azaz a **Terület- és Településfejlesztési Operatív Program** fő küldetése, hogy kereteket biztosítson a területileg decentralizált fejlesztések tervezéséhez és megvalósításához. Fejlesztései között helyet kapnak a közvetlenül a közszférára, a helyi társadalomra és környezetre irányuló fejlesztések is.
- A VEKOP, azaz **Versenyképes Közép-Magyarország Operatív Program** segítségével kívánjuk biztosítani Magyarország egyetlen „fejlettebb” régiójának további fejlődését, gazdasági versenyképességének további növekedését, illetve a régió belüli fejlettségbeli különbségek csökkenését.
- A közigazgatás, és a közszolgáltatási szféra kiemelt fejlesztései lesznek a **Közigazgatás-és Köszolgáltatás Fejlesztési Operatív Program (KÖFOP)** terhére végrehajtva.
- A VP, azaz **Vidékfejlesztési Program** elsődleges célja a mezőgazdasági vállalkozások versenyképességének növelése, az agrárium fenntartható fejlődése, a vidéki térségek és közösségek erősítése, az életminőség javítása a vidéki térségekben, valamint a gazdasági fejlődés támogatása.
- A **Magyar Halászati Operatív Program (MAHOP)** a halászati ágazat támogatási lehetőségeit tartalmazza.
- Az RSZTOP, azaz a **Rászoruló Személyeket Támogató Operatív Program** elsődleges célja, hogy a leginkább rászoruló személyeket – a szegénységben élő gyermekeket, a hajléktalanokat, valamint a rendkívül alacsony jövedelmű személyeket – megfelelő étkezéshez és alapvető fogyasztási cikkekhez juttassa.

Mindezek mellett a városok egyéb EU-s és nemzetközi támogatást is bevonhatnak fejlesztéseik megvalósításába:

- Határon átnyúló együttműködési programok (Románia-Magyarország, Magyarország-Szlovákia, Magyarország-Szlovákia-Románia-Ukrajna),
- Központi EU-s megvalósítású programok (pl. Horizon 2020, URBACT) Bilaterális programok (pl. Norvég Alap, Svájci Alap).

Az előző fejezetekben bemutatásra került kulcsprojektek, hálózatos, akcióterületi és egyéb projektek finanszírozás forrása szerinti összefoglalását a következő táblázat mutatja be. **A városan felhasználni tervezett források** milliárdos nagyságrendűek: az alábbi táblázat adatai alapján több mint 46 milliárd forintnyi fejlesztés

megvalósítása realizálódhat Kisvárdán. A ténylegesen megvalósuló fejlesztések alapvetően a megpályázható források nagyságától, a tényleges pályázók (azaz versenytársak) számától és a támogatási intenzitástól is függenek.

A tervezett fejlesztések teljes körű megvalósítására – éppen a pénzügyi korlátok és az élénk verseny miatt – nem feltétlenül lesz lehetőség, vagyis a tényleges források reálisan ennél alacsonyabbak lesznek. Ezért szükséges azon fő irányelveknek a meghatározása, amelyek alapján azonosíthatók a legfontosabb beavatkozások:

- a fejlesztés által érintett célcsoport nagysága és helyzete,
- a fejlesztés várható gazdasági, társadalmi és környezeti hatásainak mértéke,
- jogszabályi előírások, kötelezettségek,
- a helyi lakosság és vállalkozások elvárásai, szükségletei.

A város által meghatározott célok elérése nemcsak az Önkormányzat és a közsféra érdeke, hanem a városban élőké, a munkavállalóké és az ott működő vállalkozásoké, valamint a területfejlesztésben érdekelt állami szereplőké is. Különleges súllyal bír a források koncentrált felhasználásában a magánsféra és az állami szféra bevonása a fejlesztések megvalósításába. Ezért már a tervezés szakában bevonásra kerültek a civil szervezetek és a város jelentős vállalkozásai, hogy véleményeik és javaslataik beépülhessenek az ITS célrendszerében és projektjeik megjelenjenek a stratégia projektlistájában, továbbá az állami szereplők tekintetében is folyamatos a párbeszéd.

A tervezett magán beruházásokra kiváltképp nagy hatást gyakorol a helyi gazdasági és az azzal szorosan összefüggő makrogazdasági helyzet. Napjainkban is tapasztalható, hogy az építőipart különösen érzékenyen érintő gazdasági válság kihatása növeli mind az állami, mind a magánberuházások kockázatát, mert egyrészt a megtérülés időtartama növekszik, másrészt a hitelhez, vagy pályázati önerőhöz jutás feltételei is romlottak.

Kisvárdá, mint járásközpont a városfejlesztésen túl sok olyan területen tevékenykedik, amelyek segítik és támogatják a stratégiai céljai elérését. Ezen tevékenységek közé tartoznak például a szabályozási tevékenységek, a városmarketing (pl. marketing stratégia elkészítése, kommunikáció), a magánbefektetők bevonása, partneri együttműködések kialakítása és működtetése. Nem elhanyagolandó, hogy a városi létesítmények kihasználtsága növekedjen, a fejlesztési eredmények ismertebbé váljanak, a város által tervezett programok minél nagyobb vonzerővel bírjanak.

A fentiek érdekében a város a tervezés során megkezdett rendszeres találkozókat folytatni fogja a helyi gazdaság szereplőivel és a lakossággal, valamint a városmarketing tevékenység erősítésével a magánsféra fejlesztőivel való együttműködések kialakítása is teret kap.

9. táblázat: A tervezett fejlesztések vázlatos pénzügyi terve

Projekt megnevezése	Becsült költség M Ft	Finanszírozás lehetséges forrása
Kulcsprojektek		
Kisvárdai Vár és környékének turisztikai célú hasznosítása	2 500	TOP 1.2. Társadalmi és környezeti szempontból fenntartható

		turizmusfejlesztés GINOP 7.1.1 Nemzeti Kastély- és Várprogram turisztikai célú fejlesztéseinek támogatása
Várfürdő teljes korszerűsítése, bővítése, balneológia kialakítása	1 540	TOP 1.2. Társadalmi és környezeti szempontból fenntartható turizmusfejlesztés Hazai forrás
Kisvárdra város területén lévő oktatási intézmények / intézmények napkollektoros rendszerrel való ellátása, épületek teljes körű korszerűsítése	982	TOP 3.2. Önkormányzatok energiahatékonyságának és a megújuló energia felhasználás arányának növelése KEHOP 5.2. Épületek energiahatékonysági korszerűsítése megújuló energiaforrások alkalmazásának kombinálásával
Hálózatos projektek		
Belváros, sétálóutca fejlesztése 2-ik ütem	170	TOP 2.1. Gazdaságélénkítő és népességmegtartó településfejlesztés TOP 2.1 Zöld Város Kialakítása
Déli elkerülő út építése	3 200	TOP 1.3. A gazdaságfejlesztést és a munkaerő mobilitás ösztönzését szolgáló közlekedésfejlesztés Hazai forrás
Északi elkerülő út építése	760	TOP 2.1. Gazdaságélénkítő és népességmegtartó településfejlesztés Hazai forrás
Körforgalmi csomópontok kialakítása	850	TOP 3.1 Fenntartható települési közlekedésfejlesztés Hazai forrás
Bel- és külterületi csapadékvíz elvezetése	800	TOP-2.1.3-15 Települési környezetvédelmi infrastruktúra-fejlesztések
Közösségi és kerékpáros közlekedés feltételeinek megteremtése, fejlesztése	489	TOP 3.1 Fenntartható települési közlekedésfejlesztés KÖZOP-3.2 Kerékpárút-hálózat fejlesztése
Alacsonyabb rendű utak és kiegészítő létesítmények teljes felújítása	1 200	TOP 1.3. A gazdaságfejlesztést és a munkaerő mobilitás ösztönzését szolgáló közlekedésfejlesztés TOP 2.1. Gazdaságélénkítő és népességmegtartó településfejlesztés

		Hazai forrás
Akcióterületi Projektek		
Városközpont AT		
Idősek Otthona korszerűsítése és bővítése	55	TOP 4.2. Szociális alapszolgáltatások infrastruktúrájának bővítése, fejlesztése
Szociális alapszolgáltatások fejlesztése	142	TOP 4.2. Szociális alapszolgáltatások infrastruktúrájának bővítése, fejlesztése Hazai forrás
Tornacsarnok épületének teljes rekonstrukciója	406	TOP 2.1. Gazdaságélénkítő és népességmegtartó településfejlesztés Hazai forrás KEHOP-5.2.6. Tanuszodák és sportlétesítmények épületenergetikai fejlesztése
Tüdőgondozó felújítása	40	TOP 4.1. Egészségügyi alapellátás infrastrukturális fejlesztése KEHOP-5.2.2 Középületek kiemelt épületenergetikai fejlesztései
Posta épületének teljes korszerűsítése	229	TOP 1.1. Helyi gazdasági infrastruktúra fejlesztése Hazai forrás
Könyvtár belső felújítása	250	TOP 2.1. Gazdaságélénkítő és népességmegtartó településfejlesztés TOP 7.1. Kulturális és közösségi terek infrastrukturális fejlesztése
Szent László utca műemléki jellegű épületeinek funkcióváltó megújítása	70	TOP 2.1. Gazdaságélénkítő és népességmegtartó településfejlesztés TOP 2.1 Zöld Város Kialakítása
Belvárosi közterületek rehabilitációja	8	TOP 2.1. Gazdaságélénkítő és népességmegtartó településfejlesztés TOP 2.1 Zöld Város Kialakítása
Egyéb beruházásokhoz kapcsolódó soft elemek megvalósítása	14	TOP 2.1 Zöld Város Kialakítása
Stadion, multifunkciós csarnok építése, ehhez kapcsolódóan parkolók kialakítása	6 112	TOP 2.1. Gazdaságélénkítő és népességmegtartó településfejlesztés Hazai forrás
Sportakadémia építése	950	TOP 2.1. Gazdaságélénkítő és népességmegtartó településfejlesztés Hazai forrás KEHOP-5.2.6. Tanuszodák és

		sportlétesítmények épületenergetikai fejlesztése
Tanuszoda létesítése	520	TOP 2.1. Gazdaságélénkítő és népességmegtartó településfejlesztés Hazai forrás
Tájház és múzeum kialakítása	1 550	TOP 7.1. Kulturális és közösségi terek infrastrukturális fejlesztése Hazai forrás
Parkok rekonstrukciója	14	TOP 2.1 Zöld Város Kialakítása
Közösségi terek kialakítása az alközpontokban	60	TOP 2.1 Zöld Város Kialakítása
Református Templom felújítása	100	Hazai forrás
Egészségügyi alapellátás fejlesztése	142	TOP 4.1. Egészségügyi alapellátás infrastrukturális fejlesztése
Bagolyvár és környezetének rehabilitációja	410	TOP 7.1. Kulturális és közösségi terek infrastrukturális fejlesztése TOP 2.1 Zöld Város Kialakítása Hazai forrás
Zsinagóga épületének külső és belső felújítása	663	TOP 7.1. Kulturális és közösségi terek infrastrukturális fejlesztése TOP 2.1 Zöld Város Kialakítása Hazai forrás
Nyugati kertváros AT		
Küzdősportok háza kialakítása	97	TOP 2.1. Gazdaságélénkítő és népességmegtartó településfejlesztés Hazai forrás
Kondipark létesítése	15	TOP 2.1. Gazdaságélénkítő és népességmegtartó településfejlesztés Hazai forrás
Közösségi terek kialakítása az alközpontokban	10	TOP 2.1. Gazdaságélénkítő és népességmegtartó településfejlesztés Hazai forrás
Szociális városrehabilitáció AT		
Lóbalneológia kialakítása	2000	Hazai forrás
Közösségi terek kialakítása az alközpontokban	20	TOP 4.3. Leromlott városi területek rehabilitációja TOP 2.1. Gazdaságélénkítő és népességmegtartó településfejlesztés Hazai forrás

Szociális célú városrehabilitáció II. ütem	200	TOP 4.3. Leromlott városi területek rehabilitációja TOP 5.2. Társadalmi együttműködést szolgáló komplex programok megvalósítása
Kiemelt szolgáltatói akcióterület AT		
Vár-tó tanösvény rehabilitációja	122	TOP 1.2. Társadalmi és környezeti szempontból fenntartható turizmusfejlesztés TOP 2.1. Gazdaságélénkítő és népességmegtartó településfejlesztés
Közösségi terek kialakítása az alközpontokban	36	TOP 2.1. Gazdaságélénkítő és népességmegtartó településfejlesztés TOP 2.1. Gazdaságélénkítő és népességmegtartó településfejlesztés
Futópálya (futókör) kialakítása	25	Hazai forrás
Sétány kialakítása a vár környezetében	54	TOP 2.1 Zöld Város Kialakítása GINOP 7.1.1 Nemzeti Kastély- és Várprogram turisztikai célú fejlesztéseinek támogatása
Sportszálló és környezetének kialakítása	1 480	TAO Hazai forrás
Filmpark létesítése	374	TOP 1.2. Társadalmi és környezeti szempontból fenntartható turizmusfejlesztés Hazai forrás
Keleti kertváros AT		
Közösségi terek kialakítása az alközpontokban	10	TOP 2.1. Gazdaságélénkítő és népességmegtartó településfejlesztés Hazai forrás
Déli ipari szolgáltatói AT		
Mentőállomás korszerűsítése	7	TOP 4.1. Egészségügyi alapellátás infrastrukturális fejlesztése Hazai forrás
Felső-szabolcsi Kórház külső, belső felújítása	18 000	TOP 4.1. Egészségügyi alapellátás infrastrukturális fejlesztése Hazai forrás KEHOP

2.2 Antiszegregációs Program fejezet

4. Anti-segregációs program

4.1 A település szegregátumainak és szegregáció által veszélyeztetett területeinek bemutatása

A szegregált és szegregációval veszélyeztetett területek azonosítása

Az Integrált Településfejlesztési Stratégia részeként kell elkészíteni Kisvárdai város Antiszegregációs Programját, amelynek kidolgozása a következő lépésekből áll:

- szegregátumok, illetve szegregációval veszélyeztetett területek lehatárolása,
- az azonosított területek helyzetelemzése,
- célkitűzések és beavatkozások megfogalmazása

Kisvárdai esetében belterületen három és külterületen egy szegregátumot különíthetünk el. Veszélyeztetett területnek minősül az Északi városrészben két szegregátum, s a déli városrészben egy szegregátum, valamint Szentlászlóhegy a város külterületén. 35 % feletti mutatóval már csak egy terület rendelkezik, az 1-es szegregátum egy szűkebb területe és a szentlászlóhegyi külterület.

A 314/2012. (XI. 8.) Korm. rendelet alapján „szegregált vagy szegregációval veszélyeztetett terület: olyan egybefüggő terület, amelyen az alacsony társadalmi státuszú családok koncentráltan élnek együtt vagy a társadalmi státuszcsökkenés jelei tapasztalhatók, ezért a területen közösségi beavatkozás szükséges; szegregációval veszélyeztetett terület lehet egy önálló településrész, de részét képezheti egy vagy több településrésznek is”.

Szegregátum elhelyezkedése

A Városfejlesztési Kézikönyv előírásainak megfelelően a szegregáció fogalma alatt az alacsony társadalmi státuszú családok koncentrált együttélése értendő. A szegregátumok lehatárolása az ún. szegregációs mutató alapján történik: azon területek tekinthetők szegregátumnak, ahol a népszámlálási adatok alapján a legfeljebb általános iskolai végzettséggel rendelkezők és a rendszeres munkajövedelemmel nem rendelkezők aránya az aktív korúakon belül eléri, illetve meghaladja a 35%-ot.

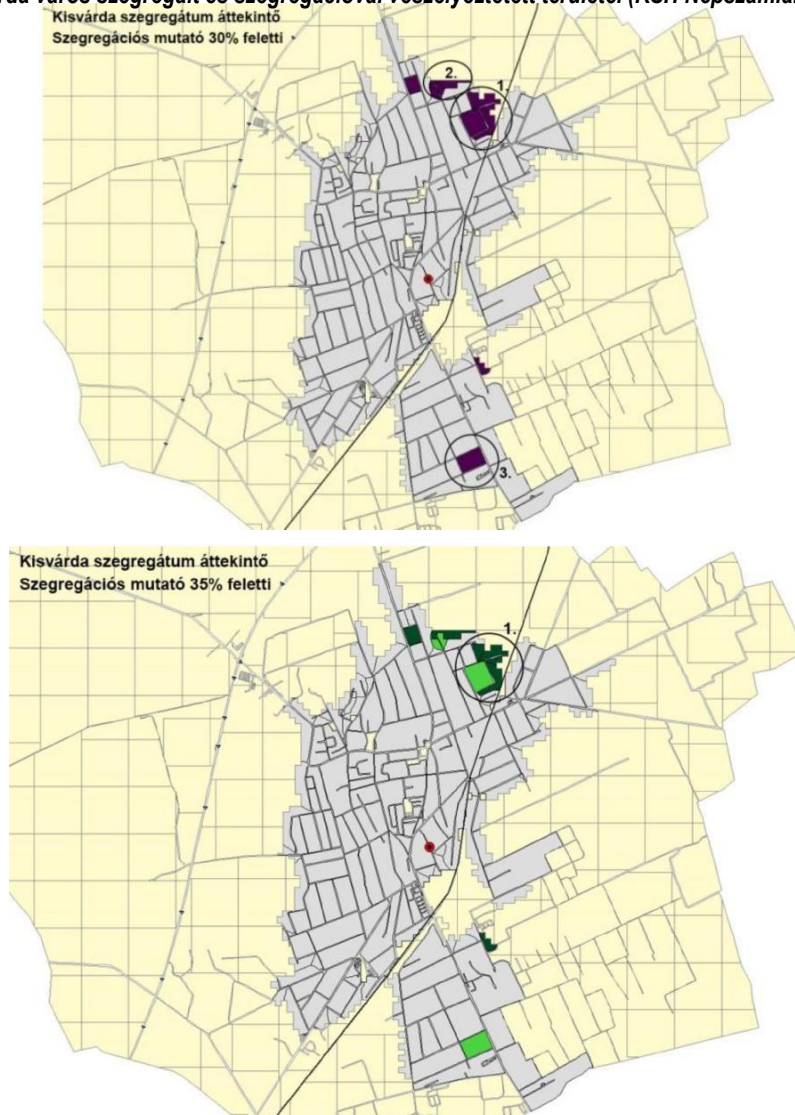
11.térkép: Kisvárdai város szegregált és szegregációval veszélyeztetett területei (KSH Népszámlálás 2001)



Forrás: Kisvárdai város Integrált Városfejlesztési Stratégiája, 2010

A szegregátum lehatárolása 2001-ben a következő volt: szegregátumok olyan – jellemzően térben elkülönült vagy lehatárolható – településrészeket értünk, amelyekben az alacsony státuszú lakosság koncentráltan – legalább 50%-ban – van jelen, továbbá a 18 év alatti népesség eléri az 50 főt. Alacsony státuszú lakosságon az aktív korú, alacsony, legfeljebb 8 általános iskolai végzettségű, rendszeres munkajövedelemmel nem rendelkező lakosokat értjük. Szegregátumnak a legalább 50%-os értékkel rendelkező területeket nevezték, míg a szegregációval veszélyeztetett területek értéke 40% és 50% közötti volt.

12. térkép: Kisvárdai város szegregált és szegregációval veszélyeztetett területei (KSH Népszámlálás 2011)



Forrás: KSH

A térkép sötétzöld színnel, valamint számmal jelöli a szegregátumokat, míg a világoszöld színnel jelölt területeket szegregációs folyamatok veszélyeztetik.)

A 2001-es népszámlálásban még csak két szegregátum szerepel. De jól látszik, hogy az akkori Északi városrészben található szegregátum, az a mostani népszámlálásban már két külön jól körbehatárolható területként jelenik meg. A második szegregátum a Déli városrészben található: 2001-ben még csak a Tordai út jelent meg, most már egy sokkal nagyobb terület, amely magában foglalja az akkor lehatárolt területet.

Az önkormányzat helyi adatai és ismeretei alátámasztják a KSH által azonosított szegregátumok meglétét.

10. táblázat: Szegregátumok Kisvárdán

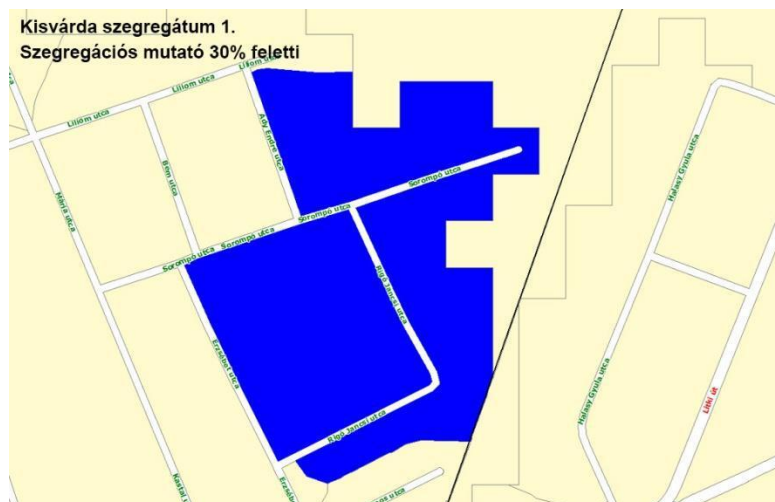
Szegregátum	Városrész	2001-es népszámlálás szerint	2011-es népszámlálás szerint
1.szegregátum	Északi városrész	Sorompó u., Rigó Jancsi u., Erzsébet u., Mária u.,	Ady E. u. keleti oldala- Sorompó u. északi oldala - Sorompó u. déli oldala a Rigó J. utcáig - Rigó J. u. keleti és déli oldala - Erzsébet u. – Sorompó u.
2.szegregátum	Északi városrész	2001-ben az 1-es szegregátum része volt	Mária u. mindkét oldala a Liliom utcától a belterületi határig
3. szegregátum	Déli városrész	Tordai u. 20.	Árpád u. - Damjanich u. - Madách I. u. - Tordai u.
Szentlászlóhegy	Külterület	nem jelent meg	Szentlászlóhegy teljes területe

A szegregátumok statisztikai adatai:

1. szegregátum

A szegregátum az Északi városrészben helyezkedik el: Ady E. u. keleti oldala - Sorompó u. északi oldala - Sorompó u. déli oldala a Rigó J. utcáig - Rigó J. u. keleti és déli oldala - Erzsébet u. - Sorompó u. által határolt terület, melyeket az alábbi térképek jól szemléltetnek. A 35 % szegregációs mutató feletti területet az alábbi utcák adják: Ady E. u. keleti oldala - Sorompó u. északi oldala - Sorompó u. déli oldala a Rigó J. utcáig - Rigó J. u. keleti és déli oldala.

13. térkép: 1. szegregátum Kisvárdán



Forrás: KSH

		Szegregációs mutató > 30%	Szegregációs mutató > 35%
Mutató megnevezése	Kisvárdra összesen*	1. szegregátum (Ady E. u. keleti oldala - Sorompó u. északi oldala - Sorompó u. déli oldala a Rigó J. utcáig - Rigó J. u. keleti és déli oldala - Erzsébet u. - Sorompó u.)	1. szegregátum (Ady E. u. keleti oldala - Sorompó u. északi oldala - Sorompó u. déli oldala a Rigó J. utcáig - Rigó J. u. keleti és déli oldala)
Lakónépesség száma	16986	337	204
Lakónépességen belül 0-14 évesek aránya	15,6	32,6	36,8
Lakónépességen belül 15-59 évesek aránya	64,9	60,5	58,8
Lakónépességen belül 60-X évesek aránya	19,4	6,8	4,4
Legfeljebb általános iskolai végzettséggel rendelkezők aránya az aktív korúakon (15-59 évesek) belül	14,1	68,6	80,8
Felsőfokú végzettségűek a 25 éves és idősebb népesség arányában	20,5	0,6	0,0
Lakásállomány (db)	6832	87	46
Alacsony komfort fokozatú lakások aránya	5,1	24,1	21,7
Rendszeres munkajövedelemmel nem rendelkezők aránya az aktív korúakon (15-59 évesek) belül	41,2	64,7	66,7
Legfeljebb általános iskolai végzettséggel rendelkezők és rendszeres munkajövedelemmel nem rendelkezők aránya az aktív korúakon belül	9,3	44,6	54,2
Foglalkoztatottak aránya a 15-64 éves népességen belül	54,8	34,1	32,5
Foglalkoztatott nélküli háztartások aránya	35,3	41,9	40,8
Allandó népesség száma – a mutató a település egészére állítható elő, szegregátumokra nem	17267		
Alacsony presztízszű foglalkoztatási csoportokban foglalkoztatottak aránya	33,5	70,8	77,5
A gazdaságilag nem aktív népesség aránya a lakónépességen belül	53,4	62,0	64,7
Munkanélküliek aránya (munkanélküliségi ráta)	15,4	43,8	44,4
Tartós munkanélküliek aránya (legalább 360 napos munkanélküliek aránya)	9,0	37,5	37,5
A komfort nélküli, félkomfortos és szükségülakások aránya a lakott lakásokon belül	4,3	24,1	21,7
Egyszobás lakások aránya a lakott lakásokon belül	6,5	13,8	10,9

* Az oszlop tartalmazza a lakcím nélküli hajléktalanok (9 fő) adatait Forrás: KSH

A népesség megoszlásában nagyon jól látszik, hogy a fiatalok aránya duplája, a 60 év felettiéé viszont 1/3-1/4-e a városi adatokhoz viszonyítva, viszont a 19-59 évesek arányában nincs jelentős eltérés, ami azt jelenti, hogy ezen a területen egy fiatalodó társadalmat találunk.

A legfeljebb általános iskolai végzettséggel rendelkezők aránya 4-5-szerese a városi értéknek, ezzel fordított arányban van a felsőfokú végzettségűek aránya, ami 1 fő a teljes szegregátum területén.

Az egy lakásra jutó lakosok száma a város egészére 2,49 fő, itt 3,87-4,43, attól függően, hogy melyik szegregátum mutatójú területet nézzük. Ez jól mutatja, hogy másfélszer többen laknak egy lakásban, mint a városi átlag. S az is elmondható, hogy ezen lakások 1/5-1/4-e komfort nélküli, félkomfortos vagy szükséglakás. A lakások méretében is van különbség, itt az egyszobások aránya magasabb, mint a város egészében.

Az aktív korúakon belül a lakosság 2/3-a nem rendelkezik rendszeres munkajövedelemmel. A foglalkoztatottak aránya 15-64 éves korosztályon belül 1/3, ami azt jelenti, hogy minden harmadik ember dolgozik. A foglalkoztatott nélküli háztartások arányában nincs nagy eltérés a városhoz képest, mivel itt többen élnek egy lakásban, így nagyobb esély van, hogy valaki abból dolgozzon. Viszont az már jól látszik, hogy aki dolgozik, azoknak a 70-77 %-a az alacsony presztízsű foglalkoztatási csoportokban tud csak elhelyezkedni, ami nyilván adódik egyrészt a végzettség hiányából valamint a szociális helyzetből is.

A munkanélküliségi ráta viszont háromszorosa a városi átlagnak, ebből a tartós munkanélküliek aránya is sajnos ilyen rossz képet mutat. Sajnos mindkettő itt a legmagasabb a szegregátumok között.

Meglehetősen rossz anyagi körülmények között, kiszolgáltatott helyzetben élnek, foglalkoztathatóságuk nehézkes. A jövedelemhiány több problémát is okozhat, mint például a depresszió, önpusztító magatartásformák, bűnözés. Ami azonban talán a legsúlyosabb, hogy a gyerekek egészséges fejlődéséhez szükséges anyagi feltételek a legtöbb családban nem állnak rendelkezésre. A telepszerű lakókörnyezet és a rossz szociokulturális háttér komoly lemaradást és szocializációs problémákat okozhat az óvodában, iskolában.

Sorházi jellegű tömb található ezen a területen. A házak nagy része önkormányzati tulajdonú szükséglakás. Méretüket tekintve meglehetősen kicsik, nagy részük 3 helyiségből áll, nem rendelkezik fürdőszobával, sok esetben udvari WC-t használnak. Közművekhez való csatlakozás tekintetében jelentős lemaradás tapasztalható ezekben a lakásokban. Van olyan lakás, amelybe semmilyen közmű nincs bevezetve, de a lakások kb. 80 %-a nem rendelkezik vezetékes vízzel, és 50-60 %-a nem rendelkezik vezetékes gázzal. A szennyvízhálózatra egyetlen lakás sincs rácsatlakozva.

A lakások állagát tekintve meglehetősen leromlott állapotban vannak. A nyílászárók elavultak, a tetőszerkezet jó néhány helyen felújításra szorul. Mindegyik lakásban jelentkezik a penészedés és a vizesedés, mint egészségre káros legfőbb problémák. Szinte mindegyikben jelezték a lakók a rágcsálók (egér és sajnos patkány), valamint bogarak (csótány, hangya) jelenlétét az épületben.

Tekintve azt, hogy ezek szükséglakások, erősen szegregálódó területen találhatóak, és nagyrészt önkormányzati tulajdonban vannak, az önkormányzat törekszik arra, hogy ezeket, a felújítás helyett inkább fokozatosan, megfelelő időbeli, és pénzbeli ütemezéssel megszüntesse. Az itt élőket integrált környezetben önkormányzati bérlakások nyújtásával jobb, komfortosabb, élhetőbb környezetbe segítik. Ennek érdekében az önkormányzat pályázatot nyújt be szociális bérlakások építésére, és ezek odaítélésénél az itt élőket előnyben részesítik.

A közszolgáltatásokhoz való hozzáférés a település egészére nézve biztosított. Közigazgatási ügyek intézésére a városközpontban van lehetőség, amely gyalogos, és kerékpáros formában, a Vásárosnamény felől érkező helyközi buszjárat igénybevételével, valamint személygépkocsi segítségével érhető el. Közoktatási szolgáltatások tekintetében a település nagyon jól ellátott. A felsőoktatás kivételével valamennyi szolgáltatástípus elérhető a településen. Bölcsőde és Rehabilitációs Napközi Otthon a városközpontban működik, és a bölcsődei ellátáson túl biztosítja a középsúlyos értelmi- és halmozottan fogyatékos, valamint autista gyermekek és fiatalok egész napos gondozását, nevelését és képzését. Önkormányzat által fenntartott

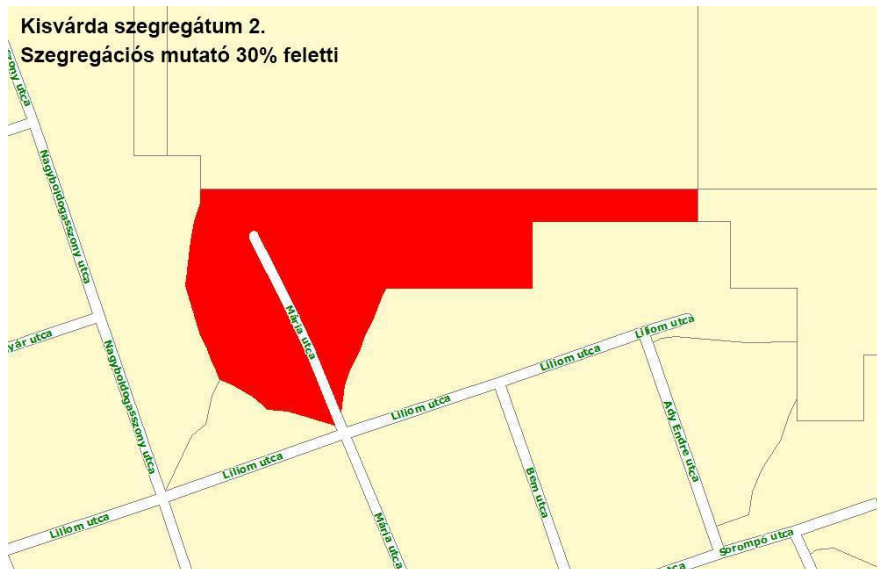
középfokú oktatási intézmények is a városközpontban találhatóak. A Bessenyei gimnázium részt vesz az Arany János Tehetséggondozó programban, amely kifejezetten a hátrányos helyzetű tanulók továbbtanulását hivatott elősegíteni. Az egészségügyi alapszolgáltatások nyújtását hat felnőtt, négy gyermek háziorvos és hét fogorvos látja el a településen. A gyermekek védelmének rendszerében a Kistérségi Szociális Szolgálat intézményi keretei között biztosítottak a személyes gondoskodást nyújtó gyermekjóléti alapellátások.

2. szegregátum

A szegregátum szintén az Északi városrészben helyezkedik el. A terület 30% feletti szegregációs mutatóval rendelkezik, de nem éri el a 35 %-ot. Ez a terület a 2001-es népszámláláskor és a 2009-ben készült antiszegregációs tervben még az 1-es szegregátummal egy egységet alkotott. Sajnos a népszámlálások közt eltelt 10 év elegendő volt arra, hogy külön határolható legyen ez a terület és a mutatói megfeleljenek a szegregáció fogalmának.

A területet az alábbi utcák határolják: Mária u. mindkét oldala a Liliom utcától a belterületi határig.

14. térkép: 2. szegregátum elhelyezkedése



Mutató megnevezése	Kisvárd összesen*	2. szegregátum (Mária u. mindkét oldala a Liliom utcától a belterületi határig)
Lakónépesség száma	16986	67
Lakónépességen belül 0-14 évesek aránya	15,6	28,4
Lakónépességen belül 15-59 évesek aránya	64,9	70,1
Lakónépességen belül 60-X évesek aránya	19,4	1,5
Legfeljebb általános iskolai végzettséggel rendelkezők aránya az aktív korúakon (15-59 évesek) belül	14,1	51,1

Felsőfokú végzettségűek a 25 éves és idősebb népesség arányában	20,5	0,0
Lakásállomány (db)	6832	15
Alacsony komfort fokozatú lakások aránya	5,1	53,3
Rendszeres munkajövedelemmel nem rendelkezők aránya az aktív korúakon (15-59 évesek) belül	41,2	55,3
Legfeljebb általános iskolai végzettséggel rendelkezők és rendszeres munkajövedelemmel nem rendelkezők aránya az aktív korúakon belül	9,3	31,9
Foglalkoztatottak aránya a 15-64 éves népességen belül	54,8	44,7
Foglalkoztatott nélküli háztartások aránya	35,3	25,0
Allandó népesség száma – a mutató a település egészére állítható elő, szegregátumokra nem	17267	
Alacsony presztízsű foglalkoztatási csoportokban foglalkoztatottak aránya	33,5	71,4
A gazdaságilag nem aktív népesség aránya a lakónépességen belül	53,4	56,7
Munkanélküliek aránya (munkanélküliségi ráta)	15,4	27,6
Tartós munkanélküliek aránya (legalább 360 napos munkanélküliek aránya)	9,0	17,2
A komfort nélküli, félkomfortos és szükséglakások aránya a lakott lakásokon belül	4,3	53,3
Egyszobás lakások aránya a lakott lakásokon belül	6,5	26,7

* Az oszlop tartalmazza a lakcím nélküli hajléktalanok (9 fő) adatait Forrás: KSH

Itt is jellemző, hogy egy fiatal népesség található a területen, a fiatalok aránya duplája a városi átlagnak, viszont a 60 éven felülieké az nagyon alacsony (mindösszesen 1,5%), a középső korcsoport is kis mértékben magasabb létszámban jelenik meg.

Az jól látszik, hogy az itt élők fele rendelkezik csak általános iskolai végzettséggel, felsőfokú végzettségű pedig egyáltalán nem él a területen a népszámlálási adatok szerint.

A középső korcsoportban (15-59 évesek) az itt élők 55%-a nem rendelkezik rendszeres jövedelemmel. A foglalkoztatottak aránya 10%-kal marad el a városi átlagtól (44,7 %), viszont a foglalkoztatott nélküli háztartások arányában kedvezőbb a kép („csak” 25 %). Itt is igaz, hogy a foglalkoztatottak nagy része alacsony presztízsű foglalkoztatási csoportokban dolgozik. A munkanélküliségi ráta és a tartós munkanélküliek aránya esetében is az értékek kétszeresei a városi értékeknek.

Az egy lakásra jutó lakosok száma itt is magasabb a városi átlagnál, s itt ezen lakások fele komfort nélküli, félkomfortos vagy szükséglakás. S a lakásállomány 26%-a egyszobás.

A területen található házak többsége kertes, családi, kisebbik részük sorházi jellegű ház. A lakások tulajdonviszonya rendezett, 80%-a saját tulajdonú, fennmaradó részük önkormányzati bérlakás. A beépítettség mértéke majdnem teljes, hiszen elenyésző azon telkek száma, amelyek üresen állnak. Közműekkel való ellátottságot nézve van olyan lakás, amelybe semmilyen közmű nincs bevezetve. A lakások jó része nem rendelkezik vezetékes vízzel, és több mint 2/3-a gázzal. Szennyvíz hálózat nem kiépített a területen, az itt élők szennyvízderítő aknáknak segítségével oldják meg a szennyvízelvezetést. A lakások állagát tekintve a terület nagyon változatos képet mutat, hiszen a meglehetősen leromlott állapotútól az új építésűig mindenféle található itt. Az önkormányzati szükséglakások közül a területen az elmúlt 10 évben 8 db lett felújítva önkormányzati költségvetésből. Ennek keretében nyílászárót cseréltek, homlokzati felújítást hajtottak végre és a belső terek felújítása történt meg. Az

Önkormányzat fontos feladata saját tulajdonának állag és értékmegóvása, ebből adódóan az önkormányzati bérlakások, illetve szükséglakások felújítása minden évben szerepel a település költségvetésében.

A lakások 2/3-ában előfordul valamilyen egészségre káros probléma (penészedés, vizesedés, lakóépület süllyedése stb.), fele lakásnál halmozottan, legalább 3-4 probléma jelentkezik. Rágcsáló jelenlétét az épületben a lakások 45%-ánál jelezték. A lakásokban található egészségre káros problémák megszüntetése, a lakások állagának javítása érdekében az önkormányzat pénzügyi alapot hoz létre. Célzottan a szegregátumokban biztosítanak anyagi támogatást az egészségre káros problémák megszüntetése, a lakások állagának javítása érdekében, illetve kérelem alapján a településen erre rászoruló családok részére. E mellett a rágcsálóirtást rövidtávon az egész településen megvalósítják azáltal, hogy az ehhez szükséges eszközöket az önkormányzat biztosítja.

3. szegregátum

A szegregátum a Déli városrészben helyezkedik el. A terület 30% feletti szegregációs mutatóval rendelkezik, de nem éri el a 35 %-ot. Ez a terület a 2001-es népszámláláskor is már megjelent, de akkor csak a Tordai utca egy kis része tartozott oda.

A területet az alábbi utcák határolják: Árpád u. - Damjanich u. - Madách I. u. - Tordai u.

15. térkép: 3. szegregátum elhelyezkedés



Forrás: KSH

A szegregátum statisztikai adatai a következők:

Mutató megnevezése	Kisvárdai összesen*	3. szegregátum (Árpád u. - Damjanich u. - Madách I. u. - Tordai u.)
Lakónépesség száma	16986	130
Lakónépességén belül 0-14 évesek aránya	15,6	20,0
Lakónépességén belül 15-59 évesek aránya	64,9	70,0

évesek aránya		
Lakónépességen belül 60-X		
évesek aránya	19,4	10,0
Legfeljebb általános iskolai végzettséggel rendelkezők aránya		
az aktív korúakon (15-59 évesek) belül	14,1	52,7
Felsőfokú végzettségűek a 25 éves és idősebb népesség arányában	20,5	1,4
Lakásállomány (db)	6832	40
Alacsony komfort fokozatú lakások aránya	5,1	30,0
Rendszeres munkajövedelemmel nem rendelkezők aránya az aktív korúakon (15-59 évesek) belül	41,2	61,5
Legfeljebb általános iskolai végzettséggel rendelkezők és rendszeres munkajövedelemmel nem rendelkezők aránya az aktív korúakon belül	9,3	31,9
Foglalkoztatottak aránya a 15-64 éves népességen belül	54,8	36,1
Foglalkoztatott nélküli háztartások aránya	35,3	47,6
Állandó népesség száma – a mutató a település egészére állítható elő, szegregátumokra nem	17267	
Alacsony presztízsű foglalkoztatási csoportokban foglalkoztatottak aránya	33,5	62,9
A gazdaságilag nem aktív népesség aránya a lakónépességen belül	53,4	59,2
Munkanélküliek aránya (munkanélküliségi ráta)	15,4	34,0
Tartós munkanélküliek aránya (legalább 360 napos munkanélküliek aránya)	9,0	13,2
A komfort nélküli, félkomfortos és szükséglakások aránya a lakott lakásokon belül	4,3	30,8
Egyszobás lakások aránya a lakott lakásokon belül	6,5	41,0

* Az oszlop tartalmazza a lakcím nélküli hajléktalanok (9 fő) adatait Forrás: KSH

Itt is jellemző, hogy egy fiatal népesség található a területen, a fiatalok és a középkorúak aránya magasabb, mint a városi átlagnak, viszont a 60 éven felülieké az alacsony.

Az jól látszik, hogy az itt élők fele rendelkezik csak általános iskolai végzettséggel, felsőfokú végzettségű pedig nagyon kis arányban él a területen a népszámlálási adatok szerint.

A középső korcsoportban (15-59 évesek) az itt élők 61,5%-a nem rendelkezik rendszeres jövedelemmel. A foglalkoztatottak aránya 18%-kal marad el a városi átlagtól (36,1 %), és a foglalkoztatott nélküli háztartások aránya is magasabb. Itt is igaz, hogy a foglalkoztatottak nagy része alacsony presztízsű foglalkoztatási csoportokban dolgozik. A munkanélküliségi ráta és a tartós munkanélküliek aránya esetében is az értékek 1,5-2-szeresei a városi értékeknek.

Az egy lakásra jutó lakosok száma itt is magasabb a városi átlagnál, s itt ezen lakások 75%-a komfort nélküli, félkomfortos vagy szükséglakás. S a lakásállomány nagy része (41%) egyszobás.

A beépítés jellegét tekintve sorházi jellegű tömb található ezen a területen. A házak mindegyike önkormányzati tulajdonú szükséglakás. Méretüket tekintve meglehetősen kicsik, nagy részük 3 helyiségből áll, nem rendelkezik fürdőszobával, mindegyikben udvari WC-t használnak. Közművekhez való csatlakozás tekintetében jelentős lemaradás tapasztalható ezekben a lakásokban. A lakások állagát tekintve meglehetősen leromlott állapotban vannak. A nyílászárók elavultak, a tetőszerkezet jó néhány helyen felújításra szorul. Mindegyik lakásban jelentkezik a penészedés és a vizesedés, mint egészségre káros legfőbb problémák. Egy lakás kivételével mindegyikben jelezték a lakók a rágcsálók (egér és sajnos patkány), valamint bogarak (csótány, hangya) jelenlétét az épületben. Az önkormányzat fontos feladata saját tulajdonának állag és értékmegóvása, ebből adódóan az önkormányzati bérlakások, illetve szükséglakások felújítása minden évben szerepel a település költségvetésében.

A lakásokban található egészségre káros problémák megszüntetése, a lakások állagának javítása érdekében az önkormányzat pénzügyi alapot hoz létre. Célzottan a szegregátumokban biztosítanak anyagi támogatást az egészségre káros problémák megszüntetése, a lakások állagának javítása érdekében, illetve kérelem alapján a településen erre rászoruló családok részére. E mellett a rágcsálóirtást rövidtávon az egész településen megvalósítják azáltal, hogy az ehhez szükséges eszközöket az önkormányzat biztosítja.

A közszolgáltatásokhoz való hozzáférés a település egészére nézve biztosított. Közigazgatási ügyek intézésére a városközpontban van lehetőség, amely gyalogos, és kerékpáros formában, a Vásárosnamény felől érkező helyközi buszjárat igénybevételével, valamint személygépkocsi segítségével érhető el. Közoktatási közszolgáltatások tekintetében a település nagyon jól ellátott. A felsőoktatás kivételével valamennyi szolgáltatástípus elérhető a településen.

A helyben elérhető közszolgáltatásokat az oktatás tekintetében a Tordai úton található általános iskola és óvoda biztosítja, egészségügyi vonatkozásban pedig a kistérségi jelentőségű kórház.

Szentlászlóhegy

Szentlászlóhegy Kisvárda észak-nyugati részén helyezkedik el a külterületen. Ez a terület a 2001-es népszámláláskor még nem jelent meg szegregátumként, most viszont már megfelel ennek a feltételnek a 30% és 35 %-os feltételnek is a teljes terület.

16. térkép: Szentlászlóhegy szegregátum elhelyezkedése



Forrás: maps.google.hu

A szegregátum statisztikai adatai a következők:

Mutató megnevezése	Kisvárd összesen*	Szentlászlóhegy (Külterület)
Lakónépesség száma	16986	83
Lakónépésben belül 0-14 évesek aránya	15,6	13,3
Lakónépésben belül 15-59 évesek aránya	64,9	72,3
Lakónépésben belül 60-X évesek aránya	19,4	14,5
Legfeljebb általános iskolai végzettséggel rendelkezők aránya az aktív korúakon (15-59 évesek) belül	14,1	60,0
Felsőfokú végzettségűek a 25 éves és idősebb népesség arányában	20,5	1,7
Lakásállomány (db)	6832	33
Alacsony komfort fokozatú lakások aránya	5,1	45,5
Rendszeres munkajövedelemmel nem rendelkezők aránya az aktív korúakon (15-59 évesek) belül	41,2	61,7
Legfeljebb általános iskolai végzettséggel rendelkezők és rendszeres munkajövedelemmel nem rendelkezők aránya az aktív korúakon belül	9,3	43,3
Foglalkoztatottak aránya a 15-64 éves népességben belül	54,8	39,1
Foglalkoztatott nélküli háztartások aránya	35,3	45,9
Állandó népesség száma – a mutató a település egészére állítható elő, szegregátumokra nem	17267	
Alacsony presztízsű foglalkoztatási csoportokban foglalkoztatottak aránya	33,5	64,0
A gazdaságilag nem aktív népesség aránya a	53,4	50,6

lakónépességen belül		
Munkanélküliek aránya (munkanélküliségi ráta)	15,4	39,0
Tartós munkanélküliek aránya (legalább 360 napos munkanélküliek aránya)	9,0	14,6
A komfort nélküli, félkomfortos és szükséglakások aránya a lakott lakásokon belül	4,3	45,5
Egyszobás lakások aránya a lakott lakásokon belül	6,5	48,5

* Az oszlop tartalmazza a lakcím nélküli hajléktalanok (9 fő) adatait Forrás: KSH

A többi szegregátummal ellentétben itt a legfiatalabb korcsoport aránya a legalacsonyabb a szegregátumok között és a városi értéket sem éri el. A legidősebb korcsoport esetében már nagyobb az arány, mint a másik 3 szegregátumnál, de így is alacsonyabb, mint a városi átlag. Ennek következtében a középső korosztály (15-59 évesek) a legnépesebb, az eltérés a városhoz képest 8 %-kal nagyobb (72,3%).

Itt is jelentős a legfeljebb általános iskolai végzettséggel rendelkezők aránya és elenyésző a felsőfokú végzettségűeké.

A gazdaságilag nem aktív népesség aránya a legalacsonyabb a szegregátumok között, de így is meghaladja az 50 %-ot. A foglalkoztatottak nagy része itt is csak az alacsony presztízsű szakmákban és munkahelyen tud elhelyezkedni. A foglalkoztatott nélküli háztartások aránya 45,9%, ami egy nagyon magas szám.

A Szent László hegy egy zártkerti ingatlanrész, ahol hivatalosan nem épülhettek lakóházak, mivel a rendezési terv szerint csak a mezőgazdasági műveléshez szükséges épületek (borház, mezőgazdasági géptároló stb.) építhetők oda. Ezekbe az épületekbe költöztek be családok, hivatalosan ezek nem lakóépületek. Az egy lakásra jutó lakosok száma a városi átlagnak megfelelő, viszont 45% a komfort nélküli, félkomfortos és szükséglakások aránya a lakott lakásokon belül és az egyszobás lakások aránya az összes lakott lakáson belül itt a legmagasabb a szegregátumok között 48,5%. Az elektromos áramot nemrég vezették be a területre.

A közszolgáltatásokhoz való hozzáférés a település egészére nézve biztosított. Közigazgatási ügyek intézésére a városközpontban van lehetőség, amely gyalogos, és kerékpáros formában, a Kékcse felől érkező helyközi buszjárat igénybevételével, valamint személygépkocsi segítségével érhető el. Közoktatási közszolgáltatások tekintetében a település nagyon jól ellátott. A felsőoktatás kivételével valamennyi szolgáltatástípus elérhető a településen.

Helyben elérhető közszolgáltatás nincs a területen.

STRATÉGIA

11.táblázat: Kisvárdai város KSH által kijelölt és város által jóváhagyott szegregátumainak és szegregációval veszélyeztetett területeinek státusza –a legsúlyosabb helyzetben lévő területek kiemelésével

	Társadalom 1. (Demográfia)	Társadalom 2. (Foglalkoztatottság/ Segélyezés)	Lakáshelyzet	Épített környezet / Közterületek minősége	Szolgáltatásokhoz (közüntézményi/piaci jellegű) való hozzáférés	Eddigi beavatkozások nyomán bekövetkezett változások
Szegregátum 1.	Itt a legnagyobb a népesség száma Itt a legmagasabb a fiatalok aránya, s a legalacsonyabb a munkaképes korúak aránya	Legmagasabb a munkanélküliség, a városi arány háromszorosa	Lakások ¼-1/5-e alacsony komfortfokozatú, egy lakásra	Sorházi jellegű tömblakások, sok az önkormányzati bérlakás. Állapotuk rossz	A szolgáltatások a városközpontban érhetőek el	Javult az infrastruktúra Nőtt a közmú rácsatlakozások száma Javult a lakásállomány állapota összetartóbb közösség
Szegregátum 2.	A 60 éven felüliek aránya a legalacsonyabb, mértéke csak 1,5%, s legmagasabb a munkaképes korúak aránya; fiatal társadalom	Legmagasabb a foglalkoztatottak aránya, de a legnagyobb az alacsony presztizsű foglalkoztatási csoportban dolgozók aránya is	Lakások fele komfort nélküli, félkomfortos vagy szükséglakás, egy lakásra jutó lakosok száma 4,47, itt a legmagasabb	Kertes, családi, kisebbik részük sorházi jellegű ház, 80%-a magántulajdonban van, állapotuk vegyes képet mutat	A szolgáltatások a városközpontban érhetőek el	Javult az infrastruktúra Nőtt a közmú rácsatlakozások száma Javult a lakásállomány állapota összetartóbb közösség
Szegregátum 3.	Fiatalos társadalom, a városi adatoktól nem túl	Foglalkoztatott nélküli háztartások aránya majdnem 50%	Lakások 75%-a komfortnélküli vagy félkomfortos	Sorházi jellegű tömblakások, sok az önkormányzati	Tordai úton található általános iskola és óvoda, egészségügyi	Javult az infrastruktúra Nőtt a közmú

	jelentős az eltérés		vagy szükség lakás	bérlakás. Állapotuk rossz	vonatkozásban pedig a kórház, a többi szolgáltatás a városközpontban érhető el	rácsatlakozások száma Javult a lakásállomány állapota
Szentlászlóhegy	A középső korosztály magas aránya	A foglalkoztatott nélküli háztartások aránya 49,5%.	Lakások 45%-a komfortnélküli vagy félkomfortos vagy szükség lakás, viszont itt a legmagasabb az egyszobás lakások aránya	nem lakóépületek, zártkerti ingatlanok (borház, mezőgazdasági épületek)	A szolgáltatások a városközpontban érhetőek el.	Javult az infrastruktúra Nőtt a közmű rácsatlakozások száma

4.2 Az elmúlt években megvalósított, a szegregátumokat érintő beavatkozások

Kisvárdai Város Önkormányzat Integrált Városfejlesztési Stratégiája fogalmazta meg az Anti-szegregációs tervét az alábbiak szerint.

Az anti-szegregációs terv általános célkitűzése, hogy a szegregált területeken élők jelenlegi és jövőbeli életminősége javuljon. Az életminőség jelentős elemét képezik a lakhatás körülményei, az itt élők jövedelmi viszonyai, és ez utóbbihoz szorosan kapcsolódik a megfelelő képzés megszerzése, amely a jövedelemszerzést elősegítő tényező.

A lakáskörülmények javítás érdekében a település és a terv általános célkitűzése, hogy a szegregátumokban élő családok egy részének mobilizációját ösztönözzék, szebb, komfortosabb környezetben történő letelepedésüket, integrált körülmények között önkormányzati bérlakások nyújtásával segítsék. Ezzel is elősegítve az itt élők élhetőbb környezetbe kerülését, és a szegregátumok területének csökkenését, vagy legalábbis növekedésének megállítását.

A megfelelő iskolai végzettség megszerzését célzott képzések, átképzések biztosításával segíti az önkormányzat, a Munkaügyi Kirendeltség, a településen található oktatási intézmények, a mátészalkai TISZK, valamint a bekapcsolódó civil szervezetek.

A település ösztönzi a vállalkozások betelepülését, biztosítja a hiányszakmák képzését, támogatások nyújtásával ösztönzi a halmozottan hátrányos helyzetű emberek, a romák, több gyermekes anyák, alacsony iskolázottságúak elhelyezkedését. A Záhony-Fényeslitke ipari beruházások nyújtotta lehetőségeket a település igyekszik kihasználni, ehhez főként képzési és szolgáltató funkciókat biztosítanak.

A szegregátumokban élők egészségi állapotának javítása érdekében támogatják a lakásokban, és azok közvetlen környezetében fennálló egészségre káros problémák megszüntetését.

A szegénység újratermelődésének megállítása érdekében a jövő generációjának tanulását, továbbtanulását, a kor szellemének megfelelő kompetencia alapú képzéseken való részvételt biztosítják. A szabadidő hasznos eltöltésére programokat szerveznek, az ezeken való részvételt ösztönzik. Az évfolyamisméltók, valamint a hiányzók arányát minimálisra igyekeznek csökkenteni.

- KAPU 2. - Az Északi Kertváros Szociális Jellegű Városrehabilitációja, a társadalmi befogadás, integráció feltételeinek megteremtése Kisvárdán

Az érintett akcióterület alapvetően az Északi kertvárosrész, melyen belül Kisvárdai legnagyobb szegregátuma található. A projekt stratégiai célja az érintett lakóterület leszakadásának megakadályozása, egyúttal a társadalmi integráció feltételeinek megteremtésére. A városrehabilitáció az alábbi alapelvekre épít: fokozatosság; folyamatszerű megközelítés; segítségnyújtás; bevonás. A projekt 4 alappillére: foglalkoztatás; lakhatás; családok szerepe; integráció/társadalmi befogadás. A projekt mérete 397 m Ft. A projektben megvalósult tevékenységek: szociális bérlakások felújítása, bővítése, közösségi ház és városrehabilitációs iroda építése, játszótér építése, járda felújítás, építés, térfigyelő kamerarendszer kiépítése.

- A "Multifunkcionális Nemzetiségi - Roma Módszertani, Oktatási és Kulturális Központ infrastrukturális feltételeinek kialakítása" című pályázat keretében Nemzetiségi - Roma módszertani

Központ építése a 3-as szegregációs területen, a Tordai úton, illetve Multifunkcionális Nemzetiségi Oktatási és Kulturális Központ kialakítása a Művészetek Házában a Flórián téren.

- Továbbtanulást erősítő kezdeményezések támogatása II. Rákóczi Ferenc Szakközép- és Szakiskolában: a Projekt az iskolai lemorzsolódással veszélyeztetett tanulók részére teremt esélyt iskolai tanulmányaik folytatására, tanulási útvonalaik megerősítésére, lehetőséget teremt a képzettség megszerzésére. A megvalósított szakmai programoknak köszönhetően az intézmény alkalmassá válik a hátrányos és a halmozottan hátrányos helyzetű tanulók, középfokú végzettségének megszerzéséhez, ezáltal elősegíti ezen tanulók felsőoktatási képzésbe való bejutását.

12. táblázat: Anti-szegregációs célú beavatkozások és azok eredményei (2007-2014) a városban

	Korábbi IVS antiszegregációs terv megvalósult intézkedései jelölve a cél sorszámát, amihez hozzájárul	Eredmény /értékelés
Horizontális antiszegregációs beavatkozások	Szennyvíz-hálózat kiépítése pályázati forrásból	megvalósult
	Közművekhez való csatlakozás elősegítése	folyamatos tevékenység
	Évente 3-4 szükséglakás felszámolása	Forrás szükséges hozzá, az Önkormányzat lehetőségeihez mérten végzi
	Rágcsálóirtás	Önkormányzat évente végezteti
	Szülőkkel együttműködés	Szociális dolgozók, iskolák, önkormányzat folyamatos tevékenysége
	Lemorzsolódás csökkentése	Iskolákkal folyamatos, aktív együttműködés
	Képzések szervezése, magasabb képzettségi szint megszerzésének ösztönzése	folyamatos az érintett oktatási intézményekkel, munkaügyi központtal
	Keresett szakmákban képzés indítása	folyamatos az érintett oktatási intézményekkel, munkaügyi központtal
	Foglalkoztatás ösztönzése	folyamatos
	szegregált területek növekedésének megállítása	folyamatos tevékenység szükséges
	Építési szabályozások	folyamatos
Szegregátum 1.	Szilárd burkolatú műút kiépítése a Sorompó utcán	nem valósult meg
Szegregátum 3.	Önkormányzati szükséglakások megszüntetése hosszú távon	folyamatos
Mindkét szegregátum	Oktatási intézmények rekonstrukciója	folyamatosan történik, van ami megvalósult

4.3 Anti-szegregációs intézkedési terv

4.3.1 A szegregáció mérséklését vagy megszüntetését célzó intézkedések

Az Integrált Városfejlesztési Stratégiában meghatározott antiszegregációs célok felülvizsgálata megtörtént, jelen stratégia esetében is relevánsak és alkalmazhatóak.

4.3.1.1 Anti-szegregációs célok

Általános, minden területet érintő célkitűzések:

Infrastruktúrát érintő célkitűzések:

- Szennyvíz-hálózat kiépítése pályázati forrásból.
- Közművekhez való csatlakozás elősegítése, minél több lakó ösztönzése a közművek igénybevételére, részletekben, hosszú távon visszatérítendő támogatás nyújtásával.

Lakókörülményeket érintő célkitűzések:

- Évente 3-4 komfort nélküli, vagy szükséglakásnak minősülő ház felszámolása a szegregátumokban, a benne lakók integrált környezetben önkormányzati bérlakásban történő elhelyezése, ezáltal szebb, komfortosabb körülményekhez juttatása, ennek érdekében az önkormányzat felülvizsgálja meglévő bérlakásainak kiutalási rendszerét, lehetőség szerint évente 3-4 bérlakást felszabadít a szegregátumokban élők számára.
- Egészségre káros problémák megszüntetéséhez anyagi segítségnyújtás.
- Rágcsálóirtás, a szükséges eszközök önkormányzat általi biztosításával.

Oktatást érintő célkitűzések:

- HHH-s gyerekek feltérképezése, szülők ösztönzése a nyilatkozattételre, tájékoztatva őket ennek fontosságáról.
- Szülőkkel szorosabb együttműködés kialakítása védőnők, családgondozók, óvodai gondozók, pedagógusok által, a szülők széleskörű tájékoztatása az óvodai nevelés fontosságáról, valamint az óvodába íratással járó szociális juttatások lehetőségéről (pl. ingyenes étkeztetés).
- HH-s és HHH-s tanulói létszám aránytalanságainak csökkentése közoktatási esélyegyenlőségi terv kidolgozása és a benne foglaltak végrehajtása által.
- Lemorzsolódás kockázatában érintett tanulók mentorálása, felzárkóztatása, évfolyamismétlők számának csökkentése tanoda program segítségével.
- Iskolai hiányzások visszaszorítása, gyerekek figyelmének felhívása osztályfőnöki órák keretében a tanulás fontosságára, az iskolai oktatásban való részvételre.
- Aktív korúak ösztönzése magasabb iskolai végzettség megszerzésére támaszkodva a településen található oktatási intézményekre, a mátészalkai TISZK-re, valamint a Munkaügyi Központ képzéseire.
- Záhony-Fényeslitke ipari beruházásokra alapozva, a gazdasági igényekkel összefüggő képzések szervezése, az ezeken való részvétel ösztönzése.
- Jelenlét típusú programok, mentorálás megvalósítása

Foglalkoztatási célkitűzések:

- Felmérni a településen, hogy a meglévő vállalkozások milyen arányban tudnak alacsony végzettségűeket foglalkoztatni.
- Felmérni, hogy melyek azok a keresett szakmák, amelyekben munkaerőhiány van, a keresett szakmák képzésének megkezdése.
- Felmérni a foglalkoztatóknál a középtávon nyugdíjba vonulókat
- Ösztönözni azon vállalkozások betelepülését a városba, amelyek alacsonyabb iskolázottságúakat is képesek foglalkoztatni.
- Halmozottan hátrányos helyzetűek, romák, többgyermekes anyák, alacsony iskolázottságúak foglalkoztatásának ösztönzése önkormányzati támogatás nyújtásával, a foglalkoztatással járó bérköltségek egy részének bizonyos ideig történő finanszírozásával.
- A Záhony-Fényeslitke ipari beruházások során betelepülő vállalkozások ösztönzése a város lakóinak foglalkoztatására.
- Közszolgáltatásokhoz való hozzáférés javítása:
- A család gondozók aktív segítségvállalása rendszeres, napi kapcsolattartással és szociális igények benyújtásánál formanyomtatványok kitöltésével, szükséges igazolások megszerzésével.
- HHH-s és fogyatékkal élő emberek felkutatása, igényfelmérése, célzott segítségnyújtás. Szegregált területek növekedésének megállítása.
- Újabb utcák nyitásának megakadályozása az érintett területeken.
- Építési telek céljára nem osztanak ki újabb telkeket az érintett területeken.

13. táblázat: Az anti-szegregációs terv horizontális céljai és alcéljai

Horizontális célok
1. Infrastrukturális célok
2. Lakhatási célok
3. Oktatási célok
4. Foglalkoztatási célok
5. Közszolgáltatásokhoz való hozzáférés

Az Anti-szegregációs program keretében tervezett intézkedésekhez megfelelő kiindulási alapot nyújt Kisvárdai Helyi Esélyegyenlőségi Programja (HEP), amely kiemelten foglalkozik a szociálisan hátrányos helyzetben élők problémáival. Jelen anti-szegregációs terv kialakításakor fontos figyelembe venni a HEP-ben foglaltakat, egyrészt mert szakmailag megalapozott vizsgálatokon alapul, másrészt mert biztosítani kell a HEP és az Anti-szegregációs program közötti összhangot.

14. táblázat Az antiszegregációs terv tervezett, szegregátum specifikus intézkedései

Szegregációval veszélyeztetett terület	Konkrét intézkedés/ beavatkozás	Felelős partner	Lehetséges pénzügyi forrás	Megvalósítás lehetséges időtávja
1. szegregátum	Felzárkóztatáshoz kapcsolódó programok szervezése: képzési, közösségfejlesztő, ifjúsági, szociális, bűnmegelőzési, foglalkoztatási stb.	önkormányzat, civil szervezetek	TOP	2015-2022
	Városrészi alközpont kialakítása; közösségi tér létrehozása	önkormányzat	TOP	2015-2022
	Lakásprogram: lakásállomány minőségi javítása és szociális bérlakások építése, alacsony státuszú lakótelepek rehabilitációja	önkormányzat	TOP	2015-2022
	Közbiztonsági funkciók erősítése	önkormányzat, civil szervezetek	TOP	2015-2022
	Antiszegregációs és egészségmegőrzéshez kapcsolódó programok megvalósítása	önkormányzat, civil szervezetek	TOP	2015-2022
	Tanoda típusú tevékenység megvalósítása	önkormányzat, civil szervezetek	TOP	2015-2022
2. szegregátum	Felzárkóztatáshoz kapcsolódó programok szervezése: képzési, közösségfejlesztő, ifjúsági, szociális, bűnmegelőzési, foglalkoztatási stb.	önkormányzat, civil szervezetek	TOP	2015-2022
	Városrészi alközpont kialakítása; közösségi tér létrehozása	önkormányzat	TOP	2015-2022
	Lakásprogram: lakásállomány minőségi javítása és szociális bérlakások építése, alacsony státuszú lakótelepek rehabilitációja	önkormányzat	TOP	2015-2022
	Közbiztonsági funkciók erősítése	önkormányzat, civil szervezetek	TOP	2015-2022
	Antiszegregációs és egészségmegőrzéshez kapcsolódó programok megvalósítása	önkormányzat, civil szervezetek	TOP	2015-2022
	Tanoda típusú tevékenység megvalósítása	önkormányzat, civil szervezetek	TOP	2015-2022
3. szegregátum	Felzárkóztatáshoz kapcsolódó programok szervezése: képzési, közösségfejlesztő, ifjúsági, szociális, bűnmegelőzési, foglalkoztatási stb.	önkormányzat	TOP	2015-2022
	Komplex-telep program megvalósítása	önkormányzat, civil szervezetek	TOP	2015-2022
	Városrészi alközpont kialakítása; közösségi tér létrehozása	önkormányzat	TOP	2015-2022
	Szociális szolgáltatások bővítése	önkormányzat, civil szervezetek	TOP	2015-2022
	Közbiztonsági funkciók erősítése	önkormányzat, civil szervezetek	TOP	2015-2022
Szentlászlóhegy	Közbiztonsági funkciók erősítése	önkormányzat, civil szervezetek	TOP	2015-2022
	Felzárkóztatáshoz kapcsolódó programok szervezése	önkormányzat, civil szervezetek	TOP	2015-2022

4.3.2 A tervezett fejlesztések szegregációs hatásainak kivédésére hozott intézkedések

Az ITS keretében tervezett fejlesztésekkel szemben alapvető elvárás, hogy ne idézzék elő zárványok, szegregátumok kialakulását, és semmilyen formában ne erősítsék a szegregációs folyamatokat. Ennek eléréséhez a következő intézkedések végrehajtása szükséges:

- az előző alfejezetben megfogalmazott intézkedések minél nagyobb arányú beépítése a tervezett fejlesztésekbe
 - egyfelől önálló antiszegregációs tartalmú projektek kidolgozásával – akár nagyobb volumenű akcióterületi vagy tematikus projektként, akár kisebb költségvetésű, de lokálisan hatékony projektként,
 - másfelől lehetőség szerint más projektekben való megjelenítéssel (pl. egy, a szociális vagy egészségügyi szakemberek számára szervezett képzés tematikájába beépíthető a hátrányos helyzetű személyekkel való eredményes együttműködéshez szükséges készségek elsajátítása is);
- az antiszegregációs szemlélet maximális érvényesítése az egyes projektek előkészítése és megvalósítása folyamán, amellyel többek között megelőzhető, hogy egy-egy fejlesztéssel érintett városrész felértékelődése spontán népességcseréhez vezessen – önmagát felerősítő negatív folyamatokat idézve elő a település más területein;
- tényleges társadalmi párbeszéd és partnerség városi, akcióterületi és – szükség esetén – projektszinten egyaránt, amely során fontos, hogy a partnerség túllépjen a szokásos formákon, és valóban aktív együttgondolkodás jöjjön létre (ezáltal megakadályozható a vélt vagy valós társadalmi konfliktusok manifesztálódása);
- a szegregátumban élők foglalkoztatásának elősegítése a projekt-megvalósítás során (ez részben a közfoglalkoztatás keretében teljesíthető, részben pedig előírható közbeszerzési feltételként).

A fejlesztések által okozott szegregációs hatások leghatékonyabb eszköze az, ha már a fejlesztések tervezésekor lehetőség szerint csak olyan fejlesztések kerülnek kiválasztásra és megvalósításra, amelyek nem növelik a szegregáció mértékét, azaz a fejlesztések tervezésekor már megtörténik az esetleges szegregációs hatások vizsgálata.

4.3.3 A szegregációt okozó folyamatok megváltoztatására, hatásuk mérséklésére teendő intézkedések

A leszakadást erősítő társadalmi-gazdasági folyamatok esetében célszerű különbséget tenni az alapján, hogy belső, azaz a város által ténylegesen befolyásolható vagy külső folyamatról van szó.

Belső folyamatok:

A város épített környezetének romlása beindíthatja a káros szegregációs folyamatokat. Az önkormányzat ezt a fizikai infrastruktúra karbantartási és szükség esetén felújítási munkálatok időben és térben megtervezett elvégzésével előzheti meg.

Spontán folyamat eredményeként megjelenhetnek szolgáltatáshiányos városi területek. Ha ennek fennáll az veszélye, akkor az önkormányzatnak át kell gondolnia, hogy mely helyben elérhető közszolgáltatásokra van igény a lakosság körében, illetve hogy esetlegesen milyen támogatásokkal tudja helyben tartani a vállalkozásokat.

A város különböző részei közötti migráció szintén zömmel természetes, piac vezérelte folyamat, amelyet az előző két pontban megfogalmazott tényezők is befolyásolhatnak. Az önkormányzat azonban az alábbi, részben közvetett beavatkozásokkal csökkentheti a negatív térbeli folyamatokat:

- a fejlesztések térbeli mintázatának pontos megtervezése úgy, hogy a szegregált állapotot mérséklő intézkedések prioritást élvezzenek, és semmiképpen ne alakuljon ki újabb szegregátum;
- önkormányzati bérlakások esetében lehetőség van egyfajta átgondolt lakás-kiutalási rendszer kialakítására, amely nagyobb hangsúllyal veszi figyelembe az antiszegregációs szempontok érvényesítését;
- azon telepek vagy telepszerű képződmények esetében, ahol a magántulajdonú lakóingatlanok száma magas, a szükséges források rendelkezésre állása esetén elképzelhető a lakások felvásárlása (majd bontása és értékesítése és/vagy bérlakásként való felújítása) az önkormányzat által.

Külső folyamatok:

Az elhúzódo gazdasági válság különösen hátrányosan érinti a szegregátumokban többségben lévő alacsony iskolai végzettségűeket, akik esetében az álláskeresés elhúzódoása tartós munkanélküliséget idézhet elő. Ennek negatív hatásait ellensúlyozhatják a célzott munkaerő-piaci beavatkozások (pl. közfoglalkoztatás átgondolt helyi megvalósítása, komplex képzési és munkaerő-piaci integrációs programok).

Sok esetben tapasztalható forráshiány azon ágazatok esetében (pl. szociális és egészségügyi ellátás), amelyek elősegíthetnék a szegregáció mérséklését. Amennyiben van lehetőség, az önkormányzatnak célszerű a jelenlegiek mellett további külső szolgáltatókat, egyházakat és civil szervezeteket bevonnia bizonyos feladatok ellátására, illetve kiegészítő finanszírozási lehetőségeket feltárni (pl. releváns pályázati források azonosítása).

Jelen stratégiában számos fejlesztés került megfogalmazásra, amelyek eredményeként a szegregációs mutatót adó statisztikai jellemzők értéke potenciálisan javulhat, melyek közül az alábbiak emelhetők ki a 4. fejezetben meghatározott projektek közül:

- Kisvárdai területén lévő oktatási intézmények / intézmények napkollektoros rendszerrel való ellátása, épületek teljes korszerűsítése
- Komplex telep-program Kisvárdán
- Idősek otthona korszerűsítése és bővítése Kisvárdán
- Kül- és belterületi csapadékvíz elvezetés
- Szociális célú városrehabilitáció
- Alacsonyabb rendű utak és kiegészítő létesítmények teljes felújítása